

**LO QUE  
CHILE  
ESTA REALIZANDO  
1965-1968**

*Extracto del Mensaje  
Presidencial al Congreso  
Nacional (21 de mayo  
de 1968).*

**LO QUE  
CHILE  
ESTA REALIZANDO  
1965-1968**



# **Cambios fundamentales y democracia**

## PROGRAMA OFRECIDO

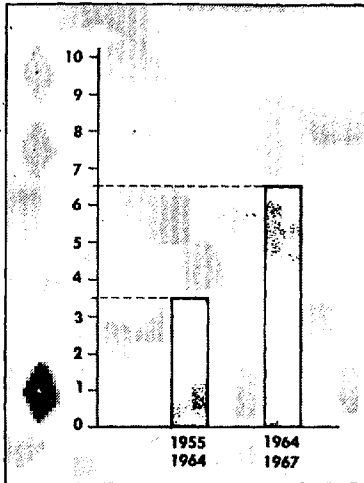
“El compromiso con el pueblo fue llevar a cabo un programa que permitiera a Chile iniciar una nueva etapa de desarrollo económico-social, lo que requeriría un cambio rápido y organizado de la estructura social y económica para alcanzar un mejor nivel de vida para todos los chilenos.”

“Expresé que esta tarea, por su contenido y finalidad, necesitaba de la cooperación de todos los sectores interesados en la transformación del país.”

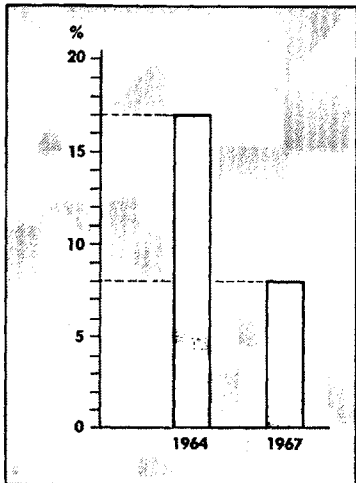
“Dije, también, que el programa sería realizado con pleno respeto de todas las libertades.”

“Los hechos y las cifras señalan que estoy dando cumplimiento al programa que propuse al país, que respaldaron íntegramente la Democracia Cristiana y el vasto movimiento de los sectores independientes que me acompañaron, y que concreté en el Primer Mensaje que tuve el honor de leer ante el Honorable Congreso Nacional en el año 1965.”

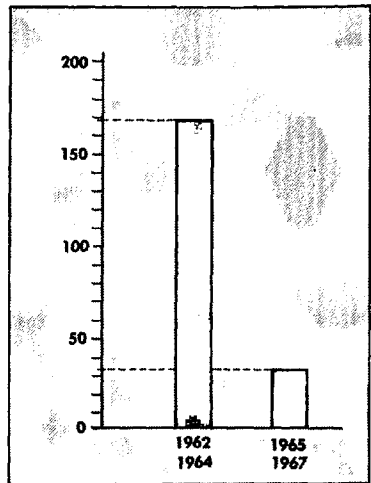
**NOTA:** Todas las cifras financieras que aparecen en esta publicación están calculadas a precios de 1967, o sea, representan valores reales, sin inflación. Un dólar equivale, para ese año, a 6 escudos, aproximadamente.



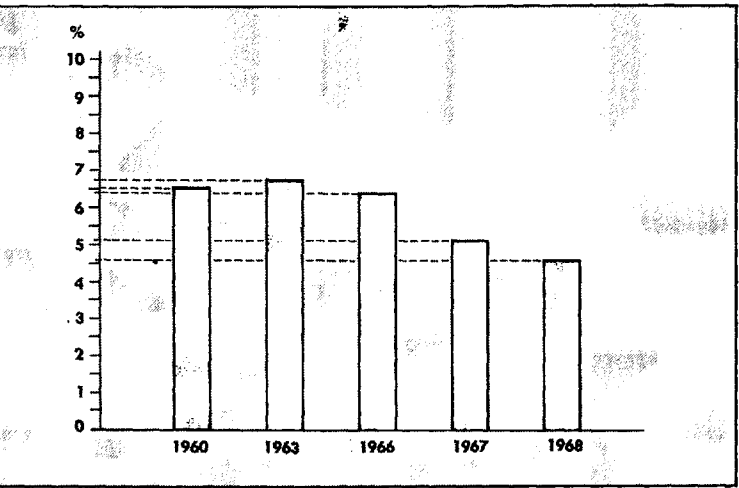
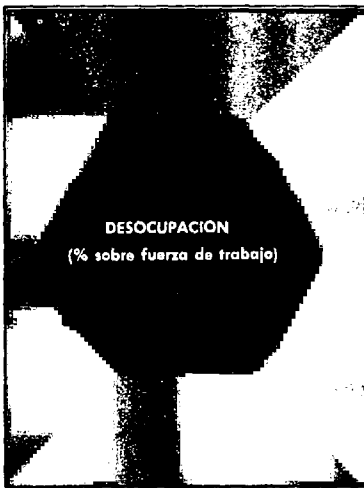
**% AUMENTO DE LA PRODUCCION NACIONAL**  
(promedios anuales)



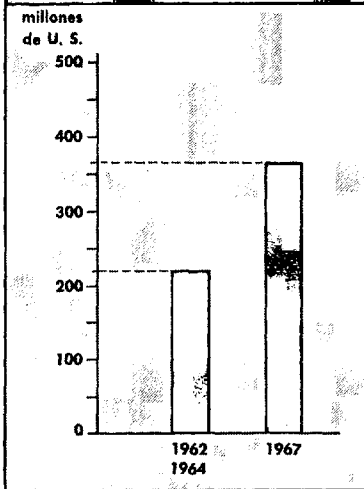
**PRESUPUESTO NACIONAL**  
(% de financiamiento con créditos internos y externos)



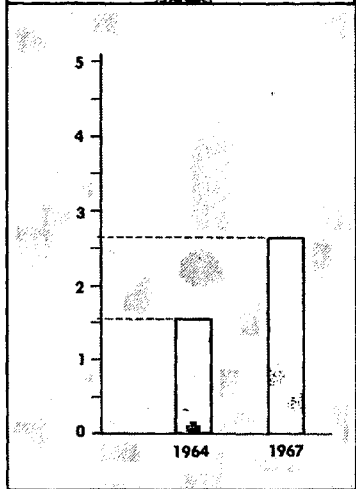
**ENDEUDAMIENTO NETO TOTAL DEL PAIS**  
(promedios anuales en millones de dólares)



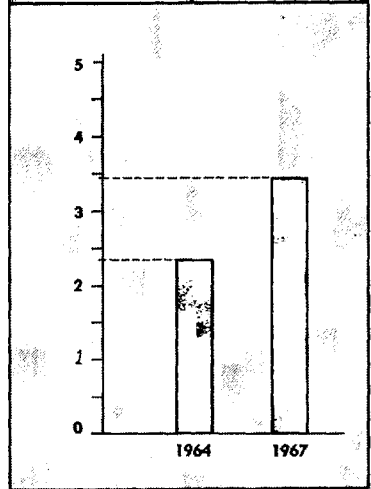
**IMPORTACIONES DE MAQUINARIAS Y EQUIPOS**  
(promedios anuales)



**AHORRO PUBLICO**  
(en miles de millones de escudos de 1967)



**INVERSION PUBLICA**  
(en miles de millones de escudos de 1967)



# DESARROLLO ECONOMICO

*Faenas en la nueva mina de cobre La Exótica (Antofagasta).*



“Fue el compromiso aumentar la producción de bienes y servicios en un 5,3% anual en el primer trienio. Este objetivo se ha cumplido. El aumento de la producción, que en las últimas décadas fue de 3,5% anual, ha llegado en estos tres años a un promedio de 6,3%. Es decir, se superó ampliamente la meta programada. El alto precio del cobre habido en estos años en el mercado internacional ha contribuido a alcanzar tan alto porcentaje.”

“El crecimiento de la producción ha sido de los mayores obtenidos en Chile, aun restando los beneficios del alto precio del cobre. Incluidos éstos, llegamos en el trienio a la tasa de crecimiento más alta que el país ha conocido.”

#### DEUDA EXTERNA FISCAL

“Fue el compromiso disminuir el ritmo del endeudamiento externo fiscal y financiar el presupuesto, hasta donde fuera posible, con recursos propios.”

“Entre 1959 y 1964 el endeudamiento externo neto fue de un promedio de 92 millones

de dólares. El promedio anual 1965 - 1967 fue de 58 millones de dólares.”

“En 1964 un 17% del Presupuesto Fiscal fue financiado con créditos externos e internos. En 1967, sólo el 8%.”

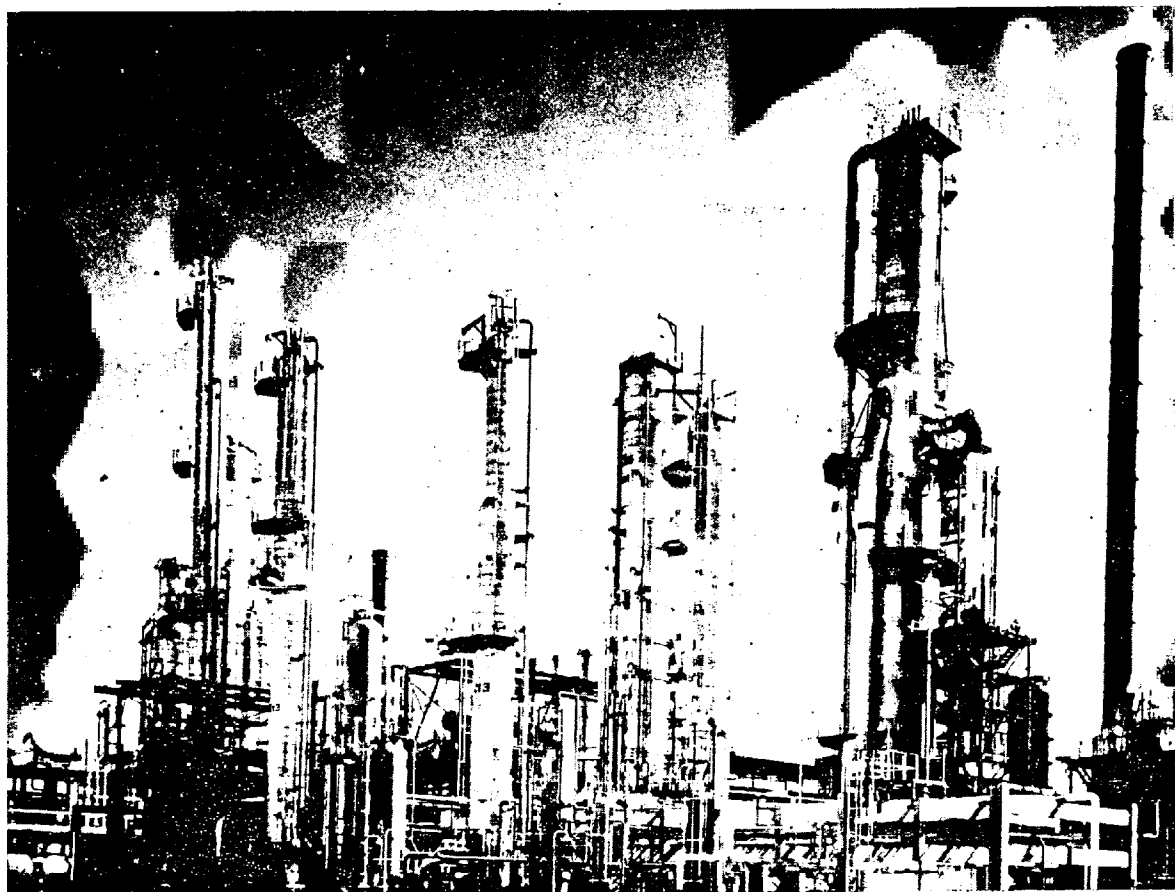
#### DEUDA EXTERNA TOTAL

“El endeudamiento neto total del país fue en el trienio 1962 - 1964 de 168 millones de dólares, promedio anual, mientras que en el trienio 1965 - 1967 bajó a 34 millones de dólares.”

#### AUMENTO DEL AHORRO Y DE LA INVERSION

“Para cumplir con las metas fijadas, el compromiso fue aumentar el ahorro nacional para así incrementar las inversiones. Dicho ahorro, que fue en promedio de 14% entre 1961 y 1964, ha subido a 16% entre 1965 y 1967, que es el porcentaje más alto alcanzado por el país desde que existen estadísticas fidedignas.

*Refinería de Petróleo de ENAP, inaugurada en 1967 (Concepción).*



El ahorro del Sector Público subió, en escudos de 1967, de E° 1.544 millones el año 1964 a E° 2.657 millones en 1967.”

“La inversión pública creció, entre 1964 y 1967, de E° 2.351 millones a E° 3.466 millones, o sea, casi en 50%.”

“Las inversiones totales del país en capital fijo, que fueron de E° 4.290 millones en 1964, alcanzaron a E° 4.900 millones en 1967 y, de acuerdo con el programa, serán superiores a E° 6.000 millones en 1970.”

“El compromiso fue que se haría la mejor utilización de los mayores ingresos del cobre y de los recursos para importar. Las importaciones de maquinarias y equipos, que fueron de 311 millones de dólares en 1966, subieron a 364 millones en 1967. En el trienio 1962 - 1964 el promedio fue de 220 millones.”

### OCUPACION

“Prometí crear las ocupaciones suficientes para las nuevas generaciones jóvenes.”

“El Censo de 1960 indicó una tasa de de-

ocupación de 6,5%. Un cálculo del Ministerio del Trabajo para 1963 mostró una tasa de 6,7%.”

“Desde 1966 la Dirección de Estadísticas y Censos realiza una encuesta nacional trimestral de desocupación con la asesoría de las Naciones Unidas y de la Universidad de Chile, la que señaló para 1966 una desocupación de 6,4%. En el segundo semestre de 1967 fue de 5,1%, y en el primer trimestre de 1968 bajó a 4,6%.”

### INTEGRACION Y DESARROLLO

“Desde que asumí la Presidencia de la República he buscado incansablemente el entendimiento de los Gobiernos de Latinoamérica para hacer realidad la integración del Continente.”

“Los pasos ya dados para la formación del Mercado Común Andino y las numerosas reuniones habidas con diversos Gobiernos de América Latina muestran la decisión de cumplir lo programado.”

*Aeropuerto Pudahuel en Santiago. Iniciado antes de 1965. Inaugurado en 1967.*



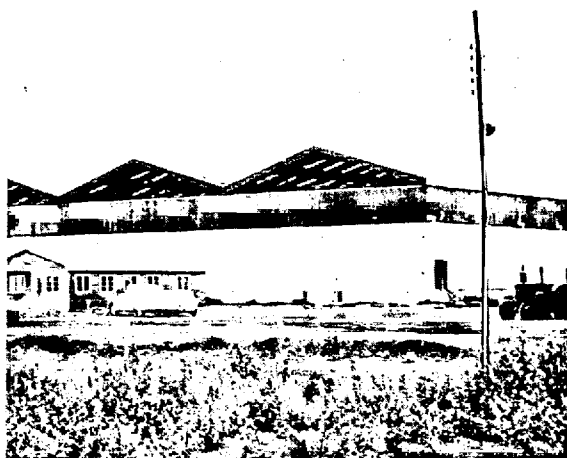




*Segundo Alto Horno de la Siderúrgica de Huachipato, inaugurado en 1965 (Concepción).*

*Planta de Tubos Especiales de Acero COMPAC (Concepción).*

*Planta de Celulosa en Arauco. Iniciada en 1968.*



# PRODUCCION DE BIENES

## Desarrollo Industrial

“Fue el compromiso realizar un ambicioso Plan de Desarrollo Industrial, para crear así trabajo estable y bien remunerado para una proporción importante de la masa activa de la población, para diversificar nuestras exportaciones, para sustituir importaciones, para hacer frente a la mayor demanda interna debido al aumento del nivel de vida, y para mejorar el desarrollo de las diversas regiones del país. Estos objetivos se están cumpliendo en forma amplia, principalmente a través de los planes de industrialización de la Corporación de Fomento de la Producción.”

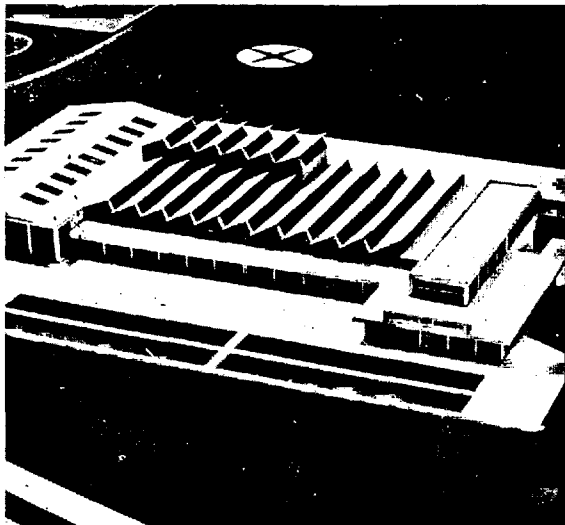
### INDUSTRIAS DE ACERO

“La Compañía de Acero del Pacífico inauguró su segundo Alto Horno a mediados de 1965, y ya se encuentra en plena producción. Las ampliaciones de las Plantas Siderúrgicas permitirán aumentar la producción de acero de 500.000 toneladas en 1964 a 800.000 en los años 1970 - 1971, y posteriormente a 1 millón de toneladas. A fines de 1968 se iniciará la operación de la planta de estañado electrolítico.”

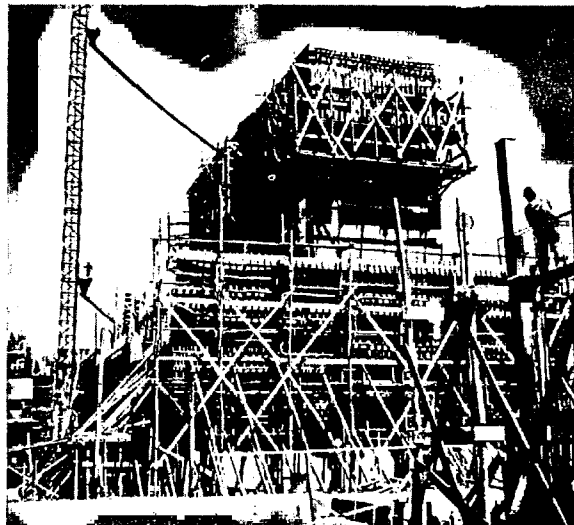
“INDAC S. A. está instalando en O'Higgins una nueva planta de acero laminado que hará crecer su producción de 15.000 toneladas a 23.000 en 1970.”

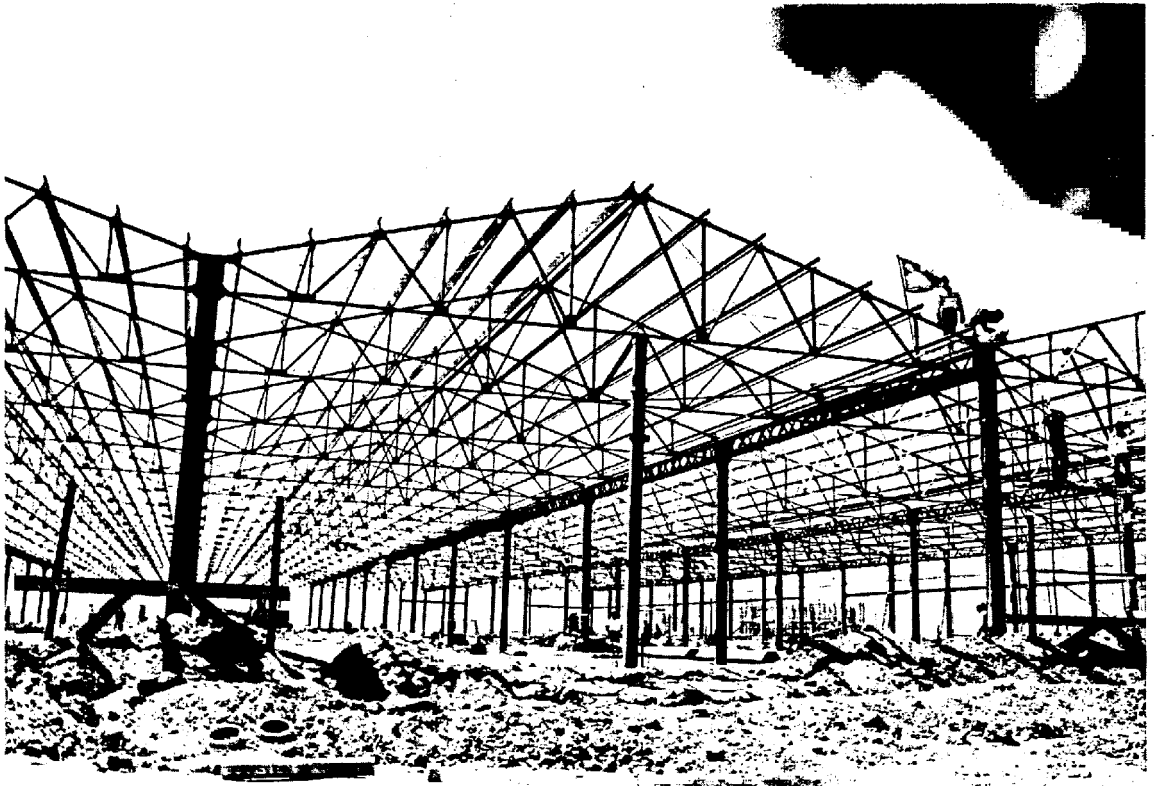
“La ampliación de COMPAC, en Concepción, permitirá aumentar la producción de tubos de acero de 10.000 toneladas en 1964 a 13.600 en 1968, y a 29.300 en 1970.”

*Maqueta de la Planta de Papeles Especiales de Papelera del Pacífico. Iniciada en 1965, actualmente en producción (O'Higgins).*



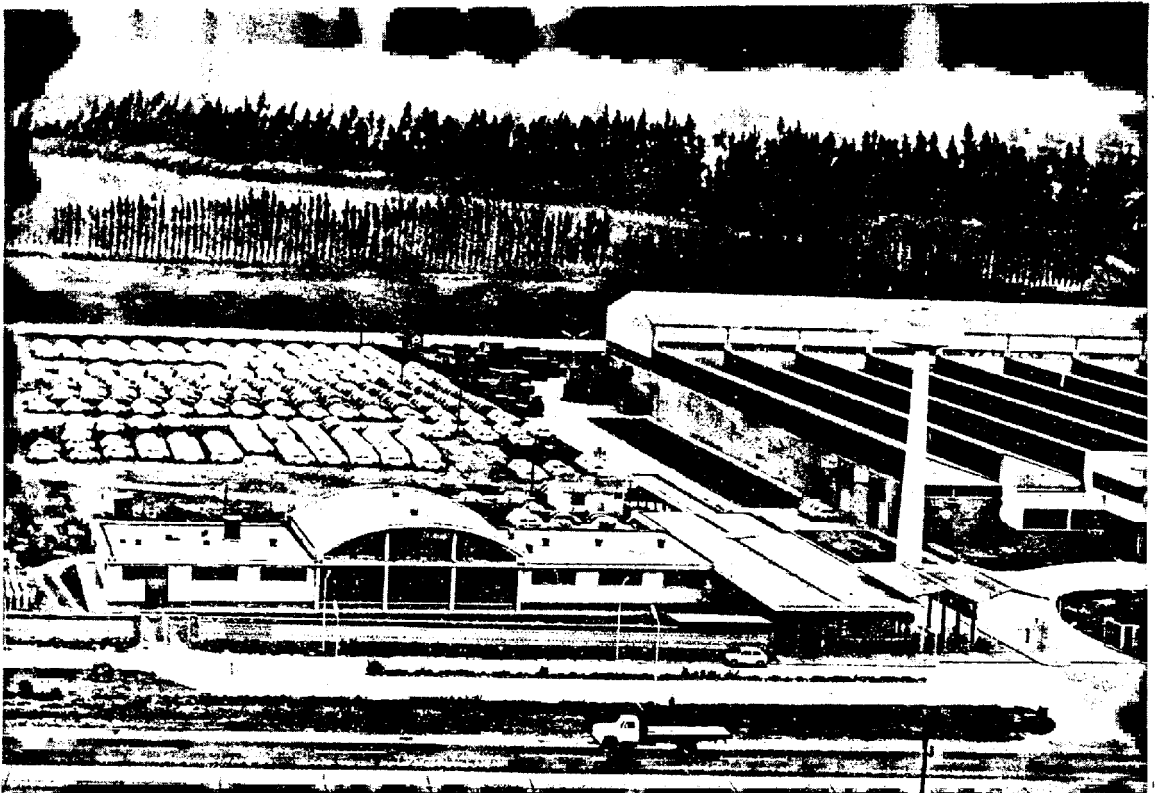
*Fábrica de Neumáticos INSA (Santiago).*





*Planta de Armaduría Ford, en Casablanca (Valparaíso). Iniciada en 1968.*

*Planta de Armaduría Fiat, en Rancagua (O'Higgins). Inició su producción en 1967.*



## CELULOSA Y PAPEL

"Tal como lo anuncié al comienzo de mi Gobierno, se iniciaron a fines de 1965 los estudios para la instalación de 2 fábricas de celulosa, en Arauco y en Constitución."

"En 1968 se ha iniciado la construcción de la Planta de Arauco, con capacidad de 120.000 toneladas y costo de 35 millones de dólares."

"La Planta de Constitución se iniciará a fines de 1968. Su producción será de 150.000 toneladas y su costo de 45 millones de dólares."

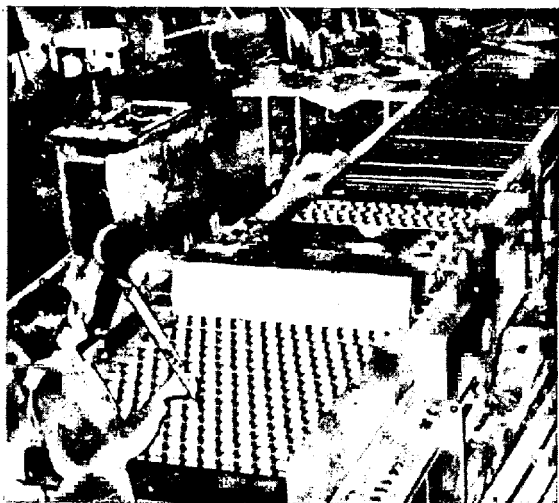
"En síntesis, en 1964 había en el país una capacidad de producción de 176.000 toneladas de celulosa. Al término de este período llegará a 500.000 toneladas."

"Las exportaciones subirán de 11.000 toneladas a 330.000 toneladas en 1971."

## INDUSTRIA AUTOMOTRIZ

"Se han instalado o se están instalando las siguientes fábricas: Fiat, en Rancagua; Ford, en Casablanca; Planta de forjas cilíndricas; de vidrios de seguridad; dos de mazos eléctricos; una de bujías; dos fábricas de ruedas; una de radiadores; de limpiaparabrisas; de cromados; de calefactores; de amortiguadores; de componentes eléctricos; de filtros de aire; de resortes; y ampliando la fábrica de neumáticos INSA. Además, están en estudio avanzado las construcciones de una gran industria de mecánica y ensambladora en Los Andes, con capacidad para 14.000 vehículos; de neumáticos en Coquimbo; de carburadores y de magnetos en Rancagua."

"La fabricación de vehículos, que fue de 7.800 en 1964, con 27% de partes nacionales, alcanzó en 1967 a 13.167 unidades, con 50% de partes nacionales; llegará a 25.000 en 1968, y será de 40.000 en 1970, con 55% de partes nacionales."

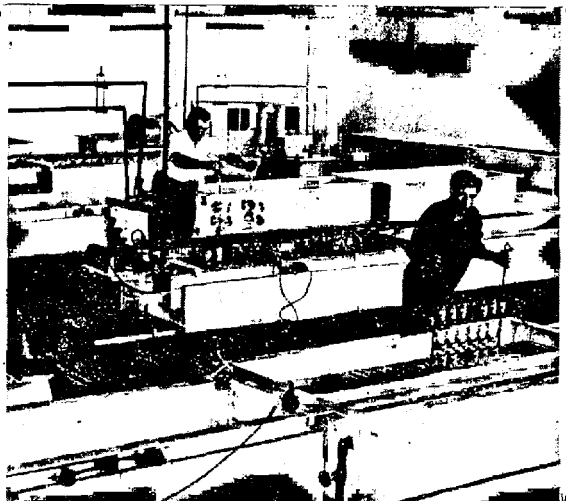


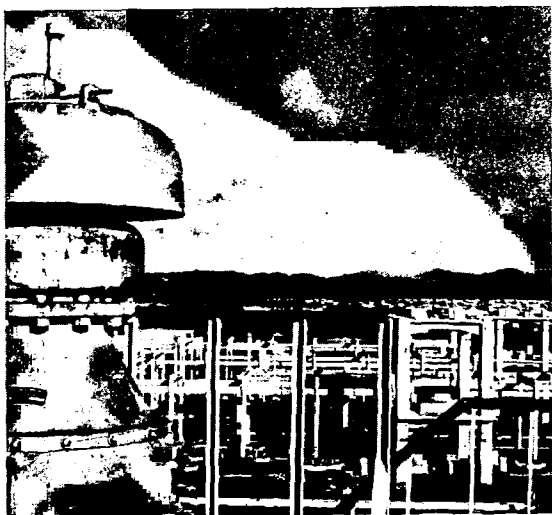
Fábrica de vidrios de seguridad para automóviles CRISTAVID. Ampliaciones en 1967 (Santiago).

Fábrica de forjas cilíndricas de Nos (Santiago)



Fábrica de cromados FERRAX, inaugurada en 1968 (Santiago).





*Planta de Etileno ENAP, en construcción (Concepción).*

*Planta de Cloro-Soda de Petroquímica Chilena, en construcción (Concepción).*



## PETROQUIMICA

“Se están instalando en Concepción las Plantas de Etileno de ENAP y de Cloro-Soda de Petroquímica Chilena, con un costo total de 21 millones de dólares.”

“En el curso de los años 1968 - 1970 se instalarán 3 plantas para la elaboración de resinas sintéticas para la industria del plástico, que hoy se importan, con una inversión de 30 millones de dólares.”

“Además, dentro del cuadro de la Región Andina, se contempla la construcción de 5 plantas para abastecer el consumo de los países de la Región con productos como acetato de vinilo y alcoholes superiores; y están adelantadas las gestiones para la construcción en Magallanes de un gran complejo petroquímico en base a gas natural, cuya inversión será de 55 millones de dólares y estará en producción en 1970 - 1971.”

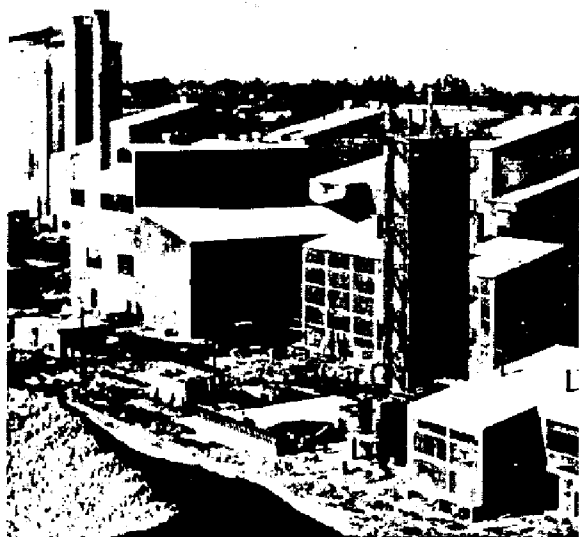
## INDUSTRIA DEL AZUCAR

“Fue el compromiso construir 3 plantas de azúcar de betarraga y ampliar las existentes. Se encuentra en plena producción la nueva Planta de Ñuble; están adjudicadas las propuestas para la de Valdivia y se encuentra en estudio la de Curicó. Las plantas de Linares, Los Angeles y Llanquihue se han ampliado considerablemente.”

“La capacidad total instalada ha subido de 4.800 toneladas diarias en 1964 a 9.200 en 1967, y será de 10.400 en 1970.”

“La remolacha elaborada ha crecido de 658.112 toneladas en 1964 a 1.047.793 en 1967. Las hectáreas sembradas, de 18.254 a 31.200 en 1967, para llegar a 40.000 en 1970.”

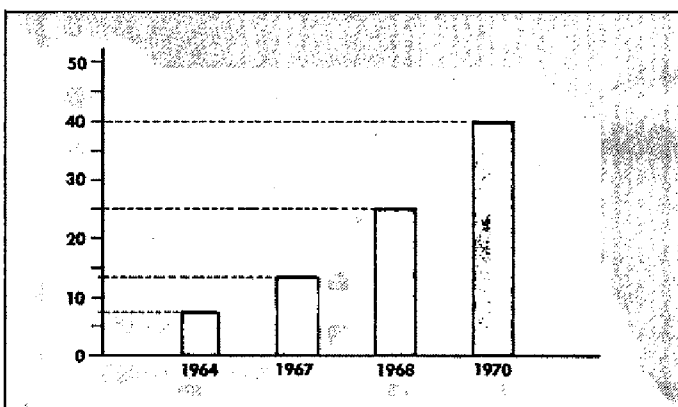
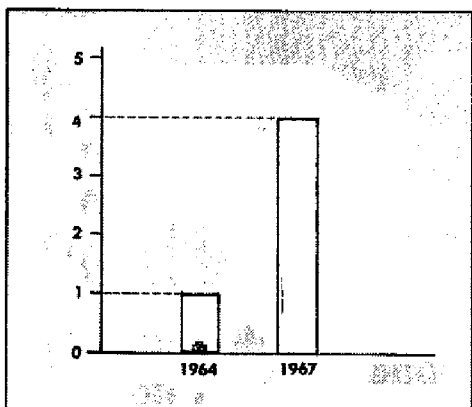
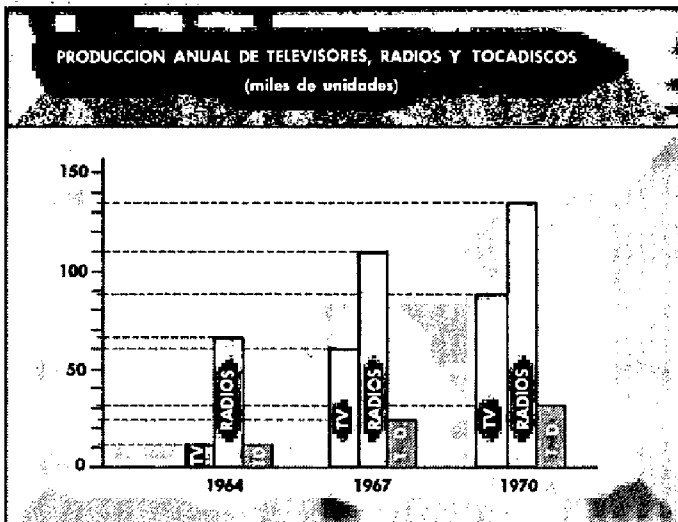
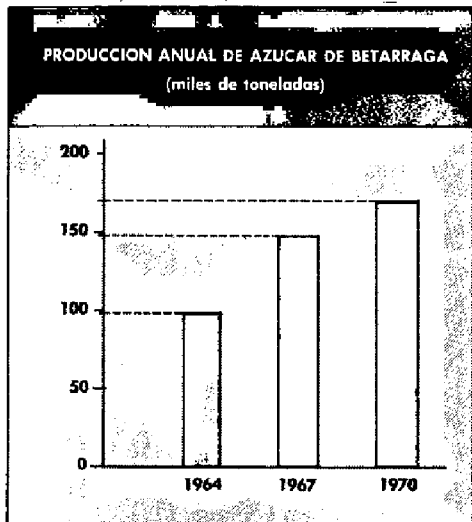
“La producción de azúcar se ha incrementado de 99.640 toneladas en 1964 a 148.922 en 1967, con lo cual se abasteció un 52% del consumo nacional. En 1970 será de 170.000 toneladas.”



Planta de azúcar de remolacha de IANSA en Nuble. Inaugurada en 1967.



Planta de azúcar de remolacha de IANSA en Valdivia. En construcción.



**PRODUCCION DE VALVULAS ELECTRONICAS**  
(en millones de unidades anuales)

**PRODUCCION DE AUTOMOVILES Y CAMIONES**  
(miles de vehículos)

## ABONOS FOSFATADOS

“La Compañía Sudamericana de Fosfatos ha instalado una planta en Penco de 100.000 toneladas anuales, la que inició su producción en 1968.”

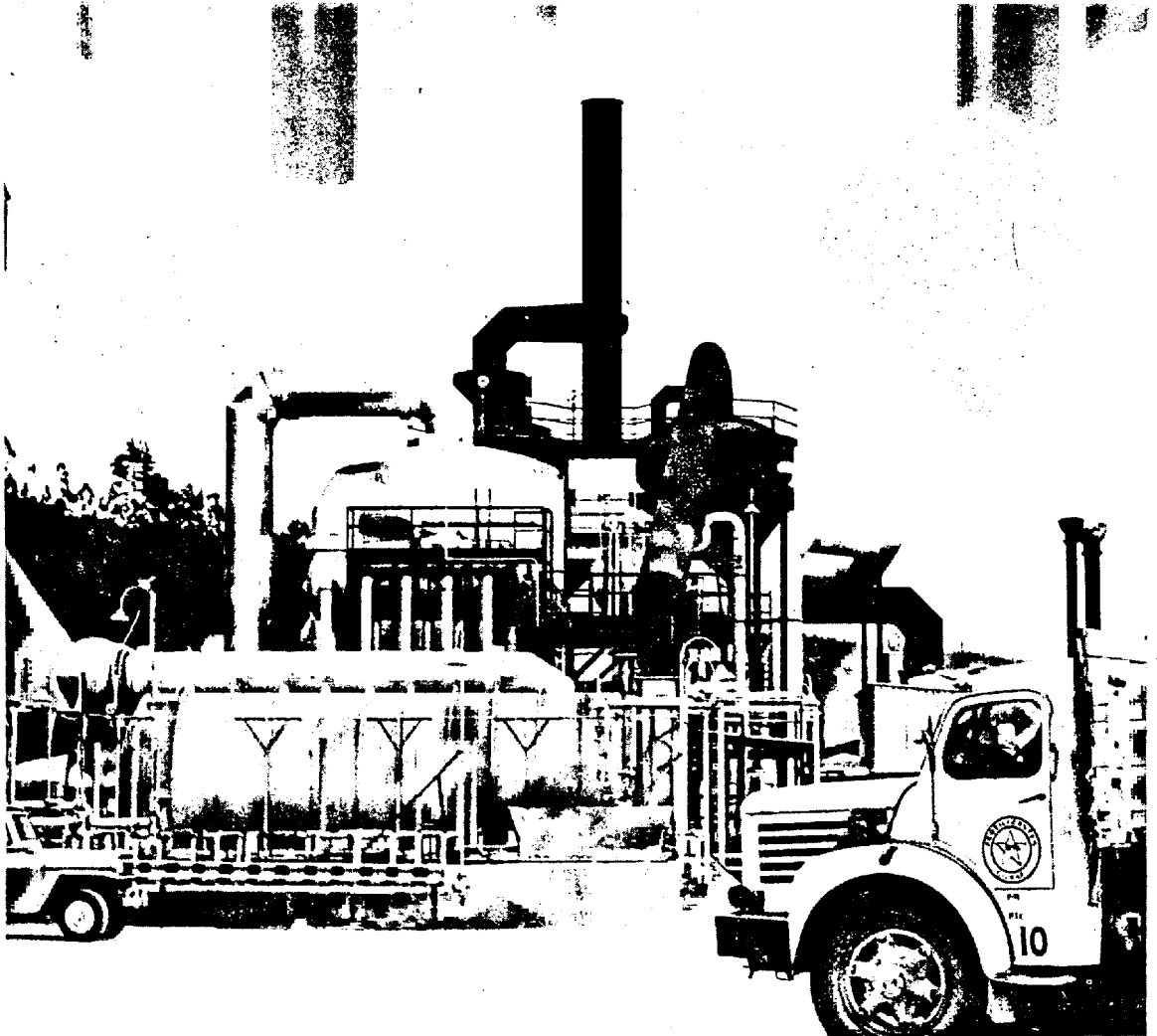
“El programa para el trienio contempla la construcción de 2 nuevas grandes plantas en Rancagua y en Valdivia, que agregarán 110.000 toneladas más. Estas 3 plantas permitirán a Chile autoabastecerse de abonos fosfóricos.”

## ACIDO SULFURICO

“Durante 1966 y 1967 se instalaron 5 plantas con una producción de 53.000 toneladas, ubicadas en Arica, Lolleo, El Salado, Vallenar y Antofagasta.”

“En el trienio 1968 - 1970 se instalarán 2 nuevas plantas en Penco y Rancagua y se encuentra en estudio la ampliación de la Planta de Chuquicamata.”

*Planta de la Compañía Sudamericana de Fosfatos en Penco, inaugurada en 1968 (Concepción).*



“El conjunto de estas plantas permitirá abastecer el consumo nacional en su totalidad.”

### INDUSTRIAS QUIMICAS VARIAS

“En el período 1965 - 1967 han sido construidas o ampliadas más de 10 plantas, las principales pertenecientes a Fermo-Química del Pacífico, Oxiquin, Esso, Quimetal, Sintex, etc.”

### INDUSTRIAS DE COBRE

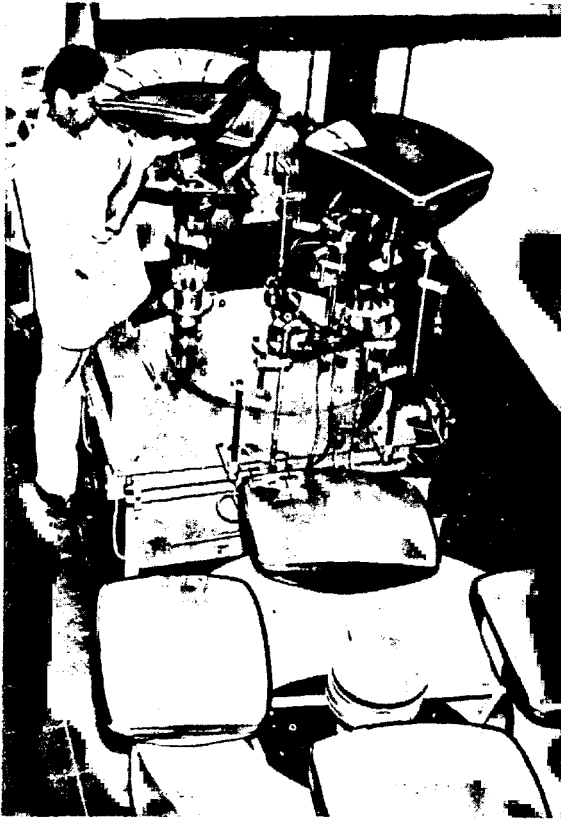
“MADECO construye una planta de conductores eléctricos en Antofagasta e iniciará otra de laminación y fundición en Lo Espejo, con una inversión total de 20 millones de dólares.”

“Cobre Cerrillos S. A. invertirá 3 millones de dólares para ampliar sus instalaciones.”

*Planta de conductores eléctricos de MADECO en Antofagasta. En construcción.*







*Planta de RCA en Santiago. Aumento extraordinario de su producción electrónica.*

## INDUSTRIA ELECTRONICA

“En 1964 se fabricaron en Chile 12.000 televisores, para subir en 1967 a 60.000. Las radios subieron de 67.000 unidades a 110.000 y los tocadiscos de 12.000 a 24.000. El valor de producción se triplicó entre 1964 y 1967. Los programas para 1970 indican 88.000 televisores, 135.000 radios y 31.000 tocadiscos.”

“La producción de válvulas electrónicas subió de 1 millón en 1964 a 4 millones en 1967.”

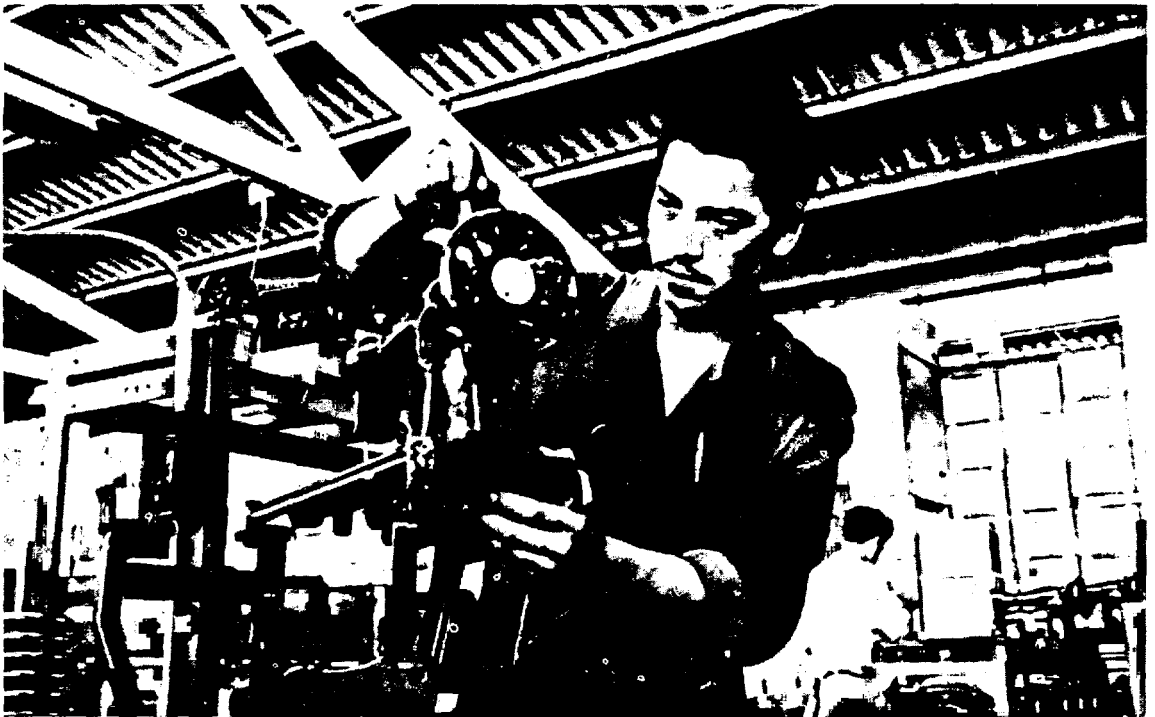
## INDUSTRIA TEXTIL

“Durante el período 1965 - 1967 se han efectuado inversiones por 34 millones de dólares y por 75 millones de escudos. En el período 1968 - 1970 se harán importaciones de maquinarias por 28 millones de dólares.”

## INDUSTRIAS VARIAS

“Entre 1965 y 1967 se han terminado numerosas otras industrias, entre ellas: una fábrica de máquinas-herramientas; de electrodos y fundentes; de medidores eléctricos y de gas; de perfiles pesados; de unidades de refrigeración; 6 plantas impregnadoras y aglomeradoras de maderas; de correas transportadoras; varias plantas de conservas alimenticias; de chapas de madera terciada; de cables de acero; de

*Planta de máquinas de coser Singer en Santiago. Inaugurada en 1968.*



fundición de aluminio; de matricerías; ampliación de la planta de alambres."

"Actualmente están en construcción las plantas: de forja-estampas; de implementos agrícolas; de transformadores especiales; 3 plantas impregnadoras de maderas; una de máquinas de coser; y una de flotadores y redes de pesca."

"Otras industrias programadas son: ampliaciones de las fábricas de calzados; instalación de dos nuevas industrias de máquinas de coser; plantas de máquinas de escribir; de equipos eléctricos pesados; y muchas otras que sería largo enumerar."

### PEQUEÑA INDUSTRIA Y ARTESANÍA

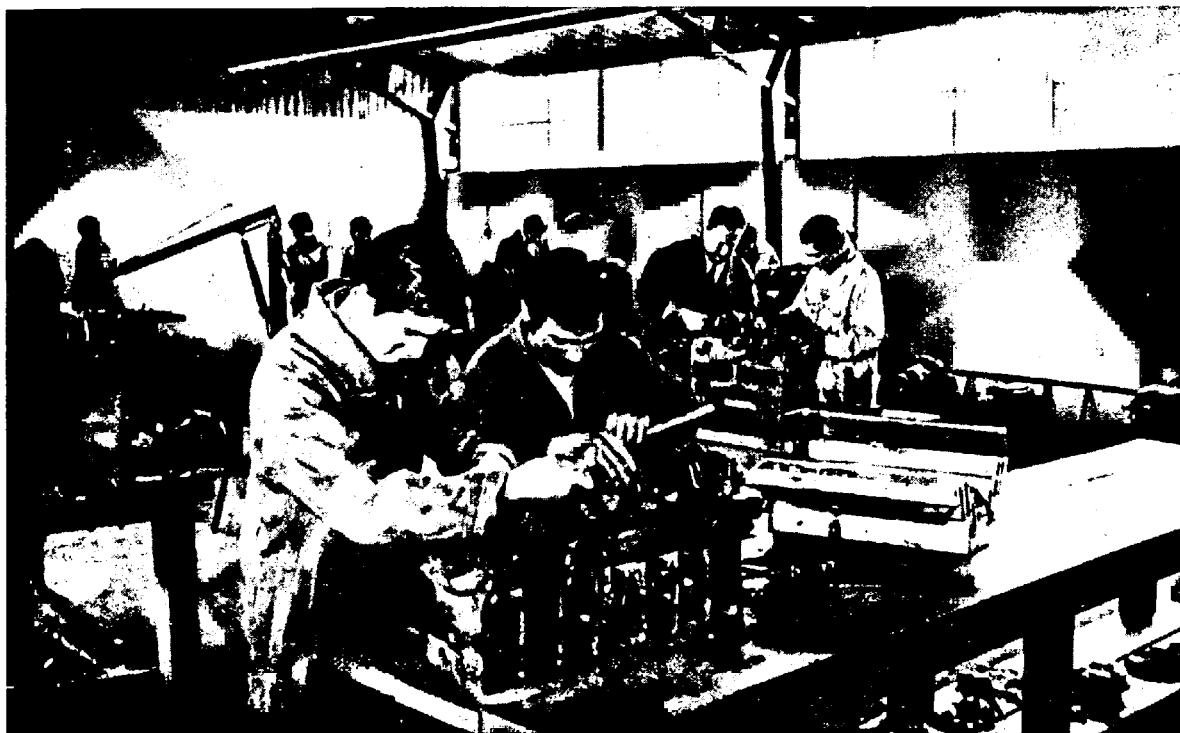
"El compromiso fue atender, a través del Servicio de Cooperación Técnica, a un sector de la comunidad muy vasto y numeroso que es la Pequeña Industria y la Artesanía, que había vivido marginado de las posibilidades económicas, a pesar de su gran capacidad creadora."

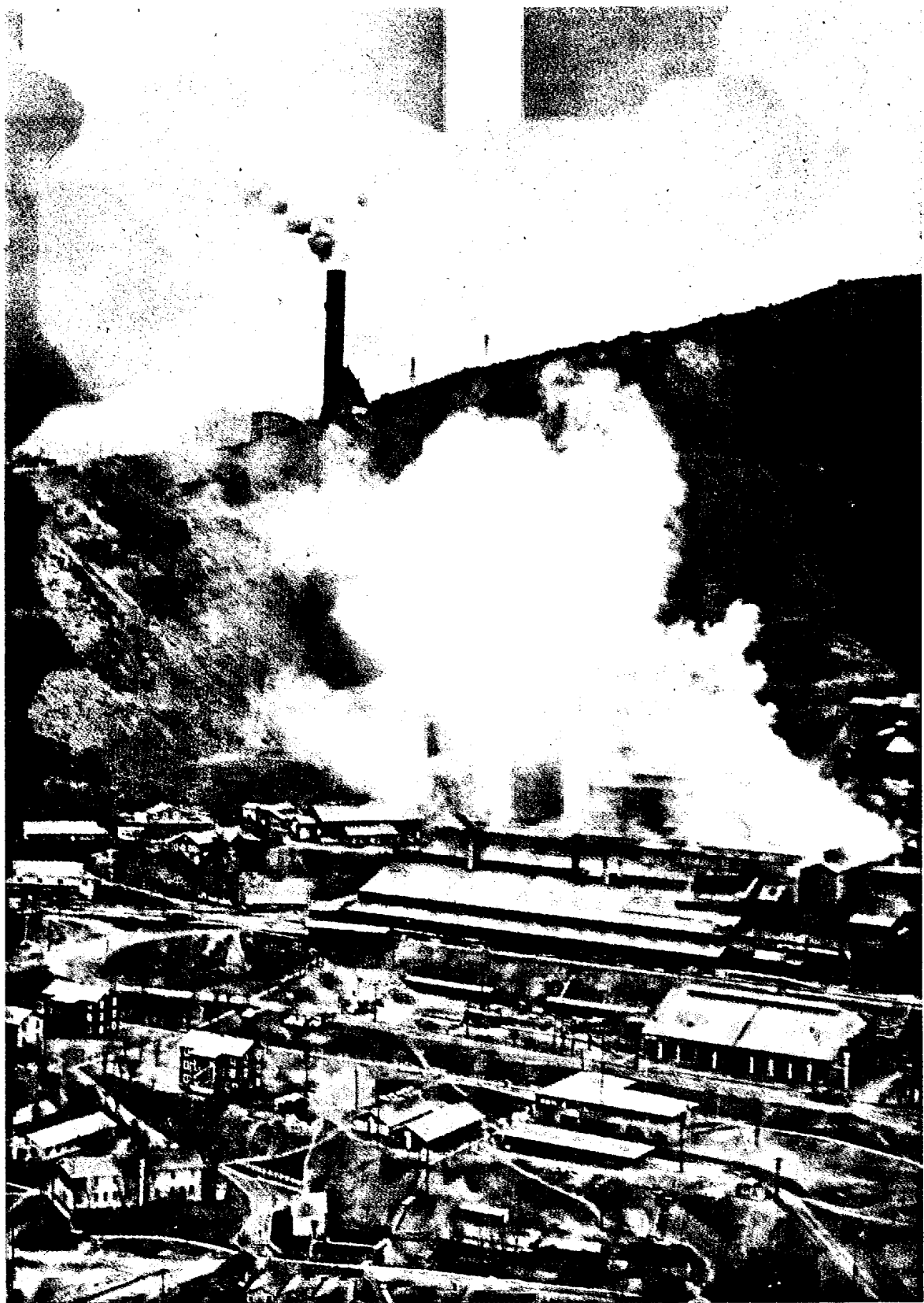
"Este sector representa a más de 27.000 empresas y talleres, y da ocupación a cerca de 150.000 personas. En el período 1962 - 1964 este Servicio había otorgado créditos a dicho sector por un total de E° 3.400.000. Entre 1965 y 1967 los créditos ascendieron a E° 27.000.000."



*Servicio de Cooperación Técnica, trabajos de pequeña industria en Valparaíso.*

*Servicio de Cooperación Técnica, trabajos de artesanía en Temuco. (Cautín.)*





*Planta de cobre El Teniente. Ampliaciones de acuerdo con los Convenios del Cobre (O'Higgins).*

# Desarrollo Minero

“Fue el compromiso aumentar la producción minera y con ello los recursos de exportación, que son la principal palanca para obtener en forma rápida un mejoramiento del comercio exterior.”

## GRAN MINERÍA DEL COBRE

“Uno de los programas más importantes del Gobierno ha sido el referente a la chilenización de la explotación de las grandes pertenencias de yacimientos de mineral de cobre, que por años fueron explotados por importantes empresas extranjeras. Es así como, después de realizados los estudios pertinentes y con el acuerdo de las empresas señaladas, se dictó la ley correspondiente que permitió que Chile pueda ser hoy socio importante en la ex-

plotación de esta riqueza nacional mediante convenios de participación que en algunos casos alcanzan al 51%. La programación, el control de las inversiones y la fijación de precios son realizados por la Corporación del Cobre, creada por este Gobierno para dichos objetivos.”

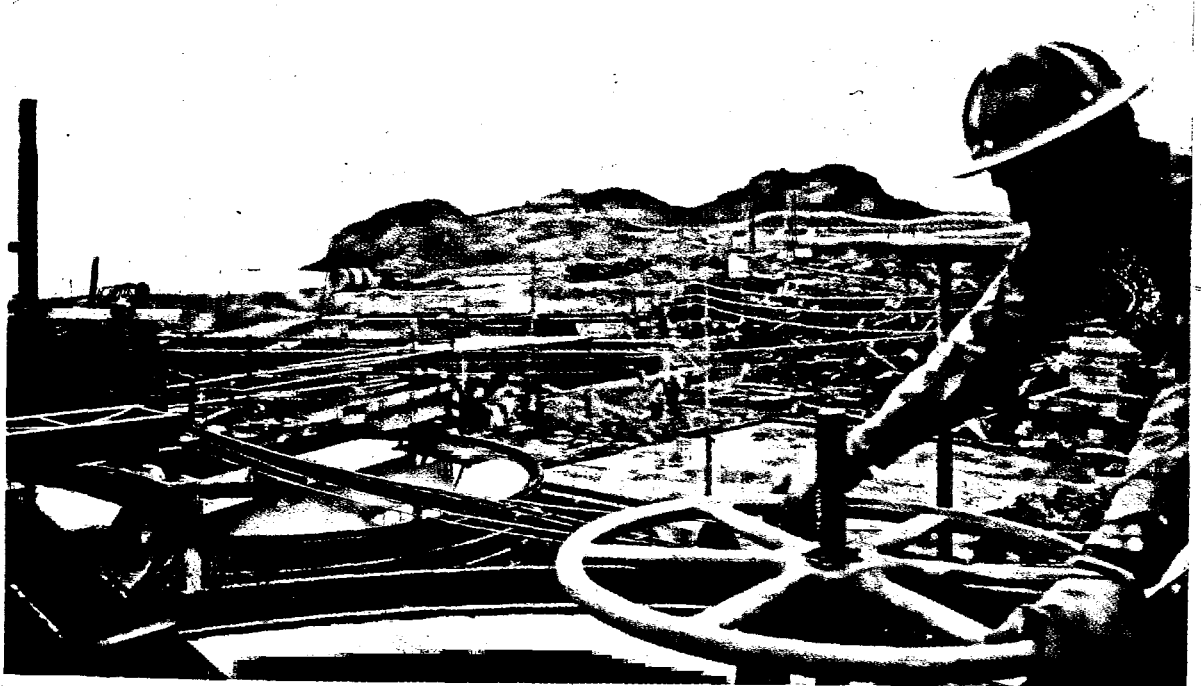
“De acuerdo con los convenios de chilenización suscritos y en plena ejecución, en 1970 - 1971 se aumentará la producción de cobre de 600.000 toneladas anuales a un mínimo de 1.100.000 toneladas, y la refinación de 278.000 a 750.000 toneladas.”

“La inversión total de la Gran Minería será cercana a los 550 millones de dólares, con un considerable consumo de mano de obra y de materiales nacionales.”

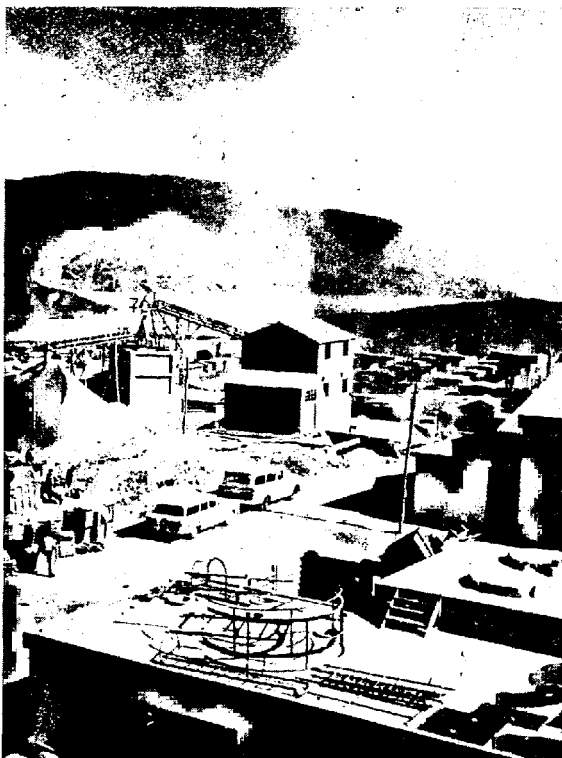
## MEDIANA Y PEQUEÑA MINERÍA DEL COBRE

“Entre 1965 y 1967 la Empresa Nacional de Minería ha construido las siguientes Plantas: concentrados de Paipote; de lixiviación de El Salado (Atacama); duplicación de la Planta de Flotación de El Salado; puesta en marcha y ampliación al doble de la Planta de Lixiviación de Taltal; Planta de Flotación en Cabildo (Aconcagua); Plantas lixiviadoras en Patillos, en Tarapacá.”

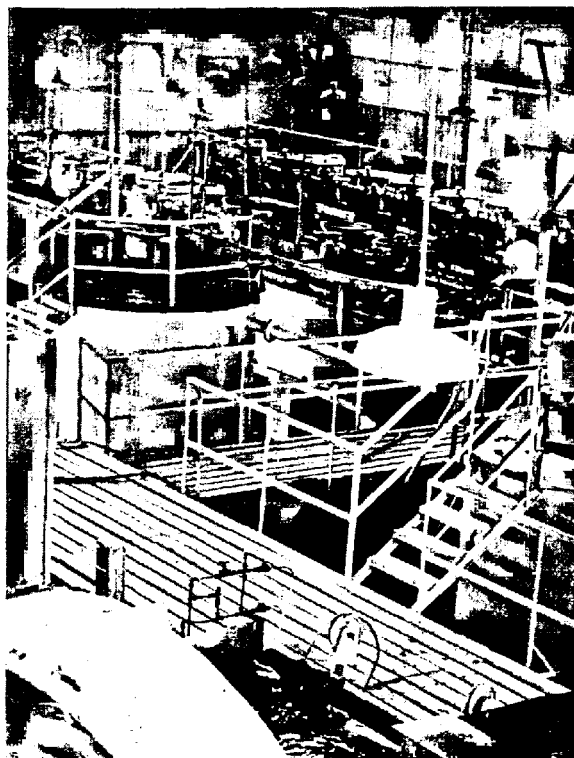
“En 1964 la Empresa Nacional de Minería adquirió 399.516 toneladas de minerales. En 1967 esa cifra subió a 890.000 toneladas.”



*Planta de Lixiviación de minerales de ENAMI, en Taltal (Antofagasta). Inaugurada en 1965. Ampliada al doble en 1966.*



*Planta de Flotación de minerales de El Salado, de ENAMI (Atacama). Duplicación en 1966.*



*Planta de Flotación de minerales en Cabildo (Aconcagua). Ampliación en 1967.*

*Planta de Refinación de cobre de Chuquicamata (Antofagasta). Ampliación de acuerdo con los Convenios del Cobre.*



“La producción de cobre blister de la Pequeña Minería ha subido de 23.500 toneladas en 1964 a cerca de 56.000 toneladas en 1967.”

#### CREDITOS DE LA MINERIA

“Las operaciones de préstamos de la Empresa Nacional de Minería en 1964 fueron 201 y su monto de E° 7.500.000. En 1967 se realizaron 525 operaciones por E° 40.000.000.”

#### PLAN MINERO DEL NORTE

“El Plan Nacional de Desarrollo para la Pequeña y Mediana Minería, que se está poniendo en práctica en 1968, consulta la construcción y puesta en marcha de nuevos planteles de beneficios en Tocopilla, Baquedano, Calama, Paipote, Tranque Lautaro, Vallenar y Combarbalá, como asimismo la ampliación de la capacidad de producción de la Refinería de Ventanas, de 84.000 a 112.000 toneladas anuales de cobre electrolítico, y las de las fundiciones de Paipote de 20.000 a 30.000 toneladas anuales de cobre blister. Consulta también la ampliación de las Plantas José Antonio Moreno y El Salado, y la modernización de la Fundición de Paipote.”



*Plantas Lixiviadoras de minerales de Patillos (Tarapacá).*

*Plantas en construcción de la Compañía Minera Andina, en Río Blanco (Aconcagua), de acuerdo con los Convenios del Cobre.*



*Reforma Agraria.  
Campo cultivado,  
asentamiento en  
Choapa (Coquimbo).*



# Desarrollo Agropecuario

“Fue el compromiso resolver los problemas de: la escasa productividad agrícola; la dispar distribución de los ingresos; la marginalidad del campesino; y los bajos precios, cuyos deterioros eran producto de políticas destinadas equivocadamente a aminorar el proceso inflacionario. Junto a ello, realizar un programa amplio de Reforma Agraria para incorporar al campesino a la vida nacional.”

## PLANIFICACION AGROPECUARIA

“La primera determinación fue preparar un Plan de Desarrollo Agropecuario para dar solución paulatina y coordinada a los problemas señalados. Con ello mejorarían las condiciones de vida del 25% de nuestra población. Para estos fines en 1965 se creó la Oficina de Planificación Agrícola. Actualmente el Plan está en plena ejecución.”

## PRODUCCION AGROPECUARIA

“La producción agropecuaria, que creció sólo un 2% anual en promedio en los últimos 30 años, se ha más que duplicado al alcanzar a un promedio de 4,5% entre los años 1965 y 1967.”





*Reforma Agraria.  
Asentamiento de  
Yumbel en producción  
(Concepción).*



*Reforma Agraria.  
Campo ovejero (Ma-  
gallanes).*

## REFORMA AGRARIA

“El compromiso fue llevar adelante el proceso de la Reforma Agraria.”

“La ley respectiva, enviada al Congreso por este Gobierno, fue aprobada y se encuentra en plena vigencia.”

“Hasta mediados de 1968 se han expropiado 640 predios con una superficie de 1.242.484 hectáreas, de las cuales 160.047 son de riego.”

“Las familias asentadas superan hoy las 9.000, que representan a cerca de 70.000 personas.”

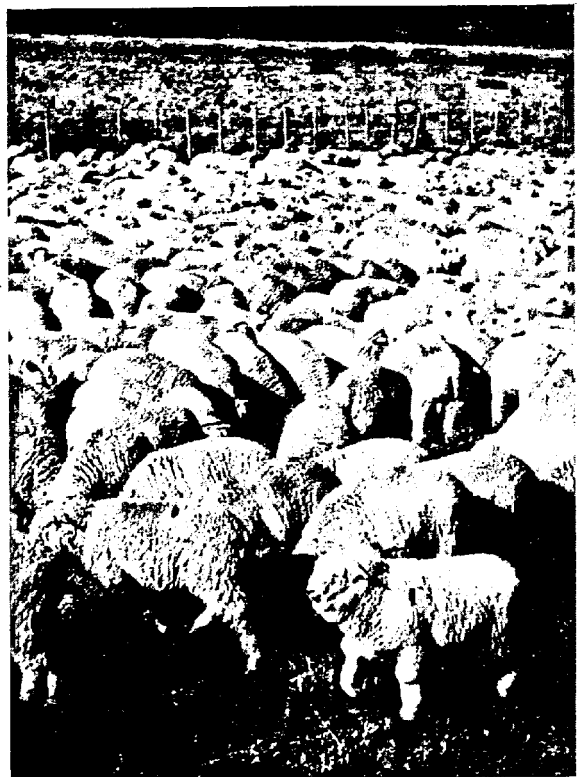
“La Reforma Agraria se está llevando a cabo estrictamente dentro de la ley.”

“Se ha avanzado sin precipitaciones que comprometan su suerte, pero sin ningún temor a las críticas.”

“Los campesinos, por su parte, han dado demostraciones de madurez y de responsabilidad.”

## MAQUINARIA AGRICOLA

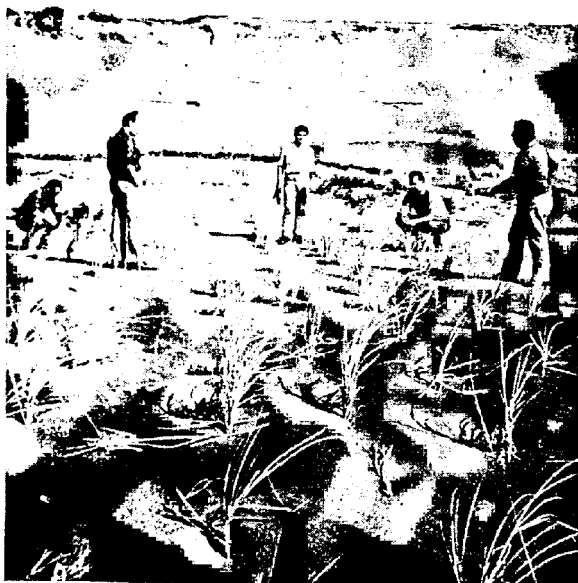
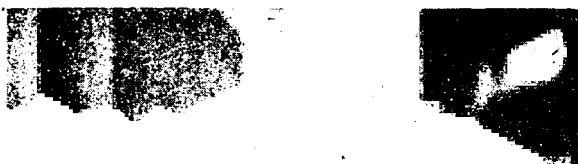
“En el año 1964 se importaron 1.335 tractores. En 1967 se internaron 2.500 unidades, o sea casi el doble.”



*Bosques naturales en Coyhaique (Aysén). Trabajos de reforestación.*



*Trabajos de forestación en Arauco.*



### PESCA

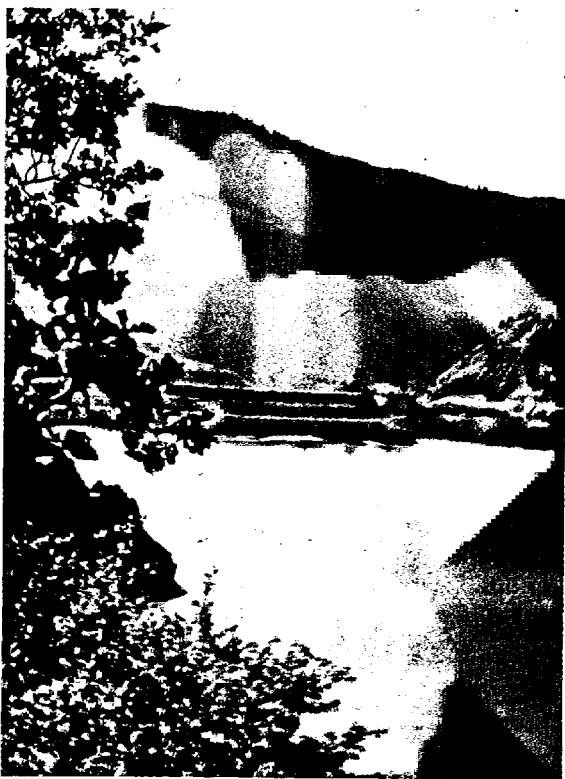
“En el trienio 1962 - 1964 la venta al exterior de los productos pesqueros fue de 16 millones de dólares, como promedio anual. En los tres años pasados subió a 25 millones de dólares.”

### FORESTACION

“Especial importancia se ha dado al programa de forestación. La producción en viveros, que fue de 12 millones de plantas en 1964, subió a 136 millones en 1967. Las plantaciones realizadas en los 3 años superan los 250 millones de árboles.”

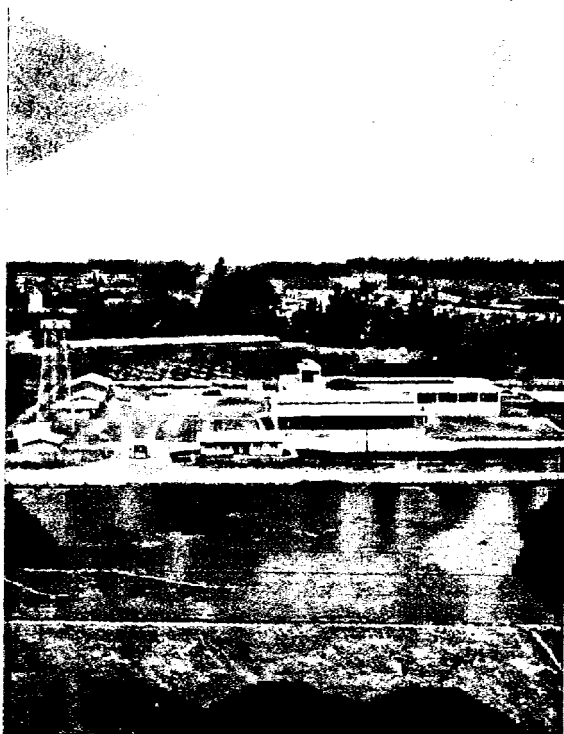
### PRODUCTIVIDAD AGRICOLA

“Para aumentar rápidamente la productividad agrícola se están realizando los siguientes programas: aparte de las tres plantas de abonos fosfatados ya enunciadas, se ha realizado una campaña de uso de fertilizantes cuyo consumo de nitrógeno ha subido de 32.700 toneladas en 1964 a 40.000 en 1967. El uso de fosfatos, medido en anhídrido fosfórico, ha crecido de 73.200 toneladas a cerca de 100.000.”



*Embalse Digua en Linares. Iniciado en 1958 y terminado en 1968.*

*Matadero Frigorífico en Rancagua (O'Higgins). Inaugurado en 1967.*



“Destacable es también el sustancial aumento habido en el consumo de pesticidas, de productos veterinarios, y en el uso general de elementos sanitarios.”

“Así mismo, deben destacarse los planes de Riego, de Comercialización y de Asistencia Técnica que aparecen a continuación.”

### RIEGO

“El compromiso fue intensificar el plan de regadío. El Ministerio de Obras Públicas ha dado término al regadío en San Pedro de Atacama, en la provincia de Antofagasta; Embalse La Paloma, en el departamento de Ovalle; Embalse El Yeso, en la provincia de Santiago; y ha realizado la segunda etapa completa de los Canales del Bío-Bío Sur, en la provincia de Bío-Bío.”

“Actualmente están en ejecución los Canales del Maule, en la provincia de Talca; Canales del Maule Sur, en la provincia de Linares; Embalse de Digua, en la misma provincia; Embalse de Coihueco, en la provincia de Nuble; tercera etapa de los Canales de Bío-Bío Sur, en la provincia de Malleco; y la construcción del conjunto de obras en el valle de Copiapó destinado a mejorar 4.450 hectáreas. Entre los años 1968 y 1970 se iniciarán los proyectos de regadío de Lampa, Colina y Quilicura, en la provincia de Santiago; Embalse del Arrayán, en Elqui; canal Choapa-Illapel; regadío Colchagua-Curicó, con la regularización del Tinguiririca, Chimbarongo y Teno; y regadío de Diguillín, en Nuble.”

### COMERCIALIZACION AGROPECUARIA

“Fundamental importancia se le ha dado al mejoramiento de la comercialización agropecuaria mediante la labor destacada de la Empresa de Comercio Agrícola (ECA) y del programa de construcción de plantas que se detalla a continuación.”

“Mataderos-Frigoríficos: Ya se encuentra en operación el de Rancagua y otros 7 están en construcción en diversas zonas del país. Además, 10 mataderos-frigoríficos están en estudio o proyecto de instalación.”

“Frigoríficos: 2 ampliaciones terminadas; 2 nuevos inaugurados en 1968; 1 en estudio.”

“Plantas Lecheras: 7 terminadas; 7 en construcción; 4 en estudio.”

“Centrales Frutícolas: 1 en construcción; 2 iniciadas; 1 en estudio.”

“Centrales Vitivinícolas: 1 terminada; 8 en construcción.”

“Centrales Pisqueras: 1 terminada; 2 en construcción.”

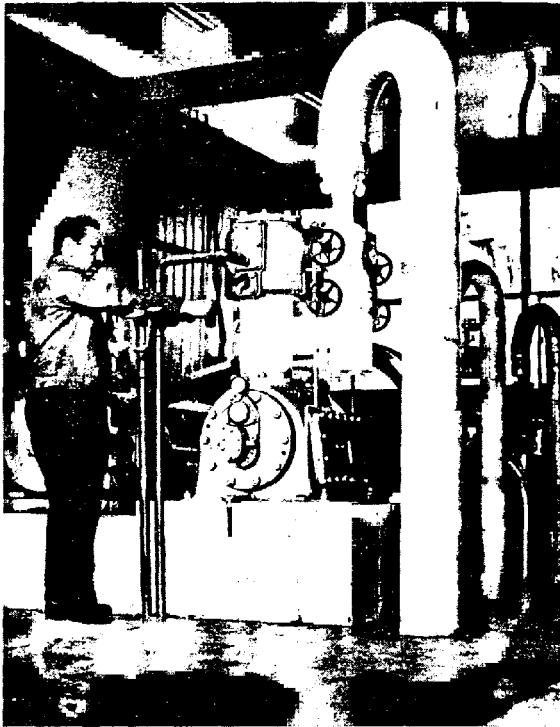
“Plantas de Silos: 6 terminadas; 4 en construcción; 2 en estudio.”



*Embalse La Paloma, en Ovalle (Coquimbo). Iniciado en 1959 e inaugurado en 1967.*

*Embalse El Yeso, en Santiago. Iniciado en 1953 e inaugurado en 1967.*

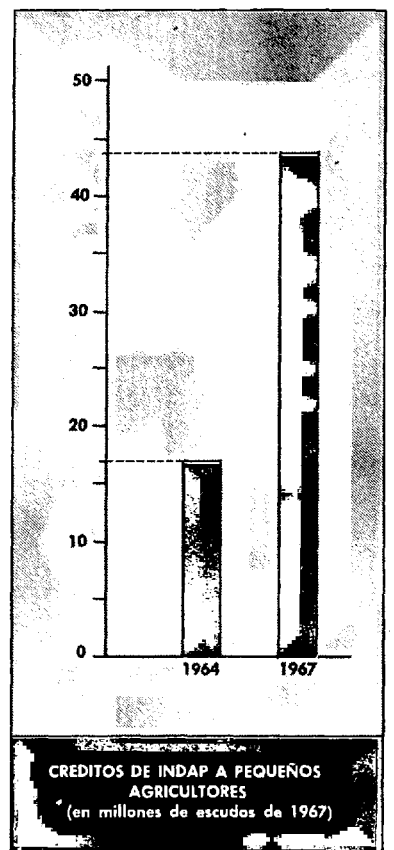
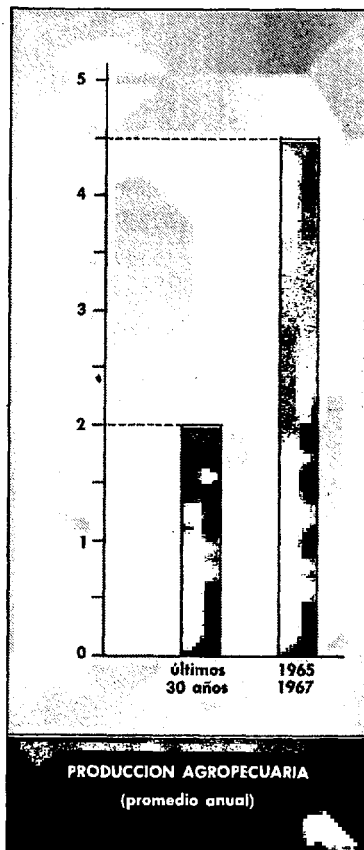
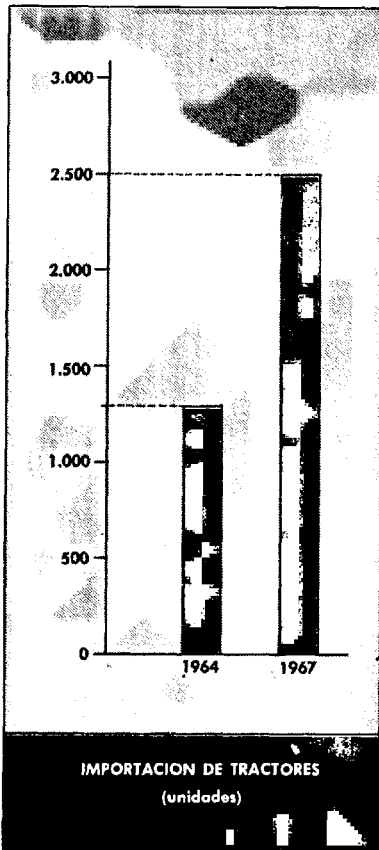




Frigorífico de ECA en Iquique (Tarapacá).



Matadero Frigorífico de Concepción, en construcción.



## CREDITO AGRICOLA

“El crédito agrícola otorgado por el Sector Público fue en 1964 de E° 338 millones, mientras que en 1967 fue superior a E° 1.000 millones. El número de clientes creció de 53.000 a 112.000, con lo cual se benefició a sectores de pequeños empresarios que antes nunca obtuvieron crédito.”

## ASISTENCIA TECNICA

“La Asistencia Técnica a los empresarios agrícolas en general se ha dado a través de: los Planes Ganadero Sur y Frutícola; los programas de productividad de maíz, de porcinos, de arroz, y la introducción de nuevos cultivos, como sorgo y soya. Estos programas se ven complementados con ayudas crediticias y mejoramientos de la comercialización.”

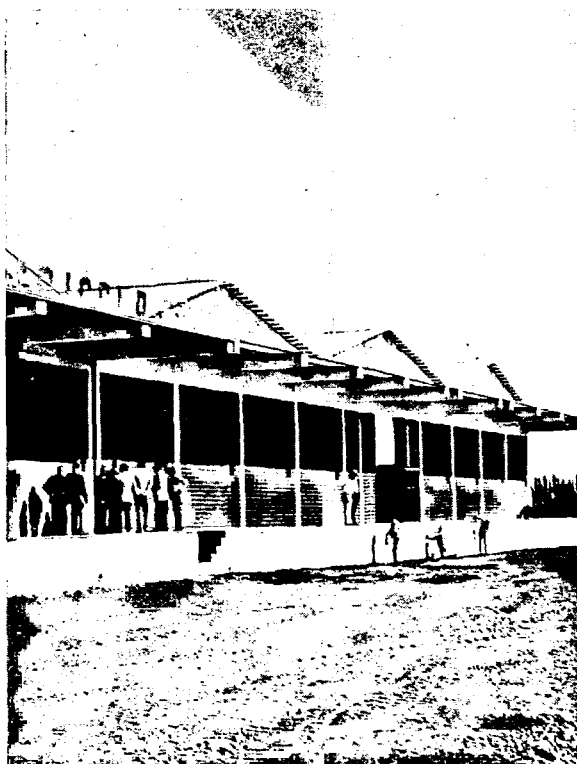
## REDISTRIBUCION DE INGRESOS EN LA AGRICULTURA

“La política de redistribución de ingresos en el área agrícola se ha hecho realidad.”

“Los salarios promedios, medidos en el mismo valor monetario, se han duplicado.”

“Las imposiciones patronales están ahora siendo cumplidas de acuerdo con la ley.”

“La Reforma Agraria, el acceso a la educación gratuita, la atención de la salud en las áreas rurales, la participación en muchos casos en las utilidades, el pago de los días de lluvia, el aumento de las asignaciones familiares, son algunas de las formas con que los trabajadores agrícolas están obteniendo la redistribución de ingresos prometida.”



*Frigorífico de ECA, en Curicó. Inaugurado en 1968.*

*Matadero Frigorífico de Temuco (Cautín), terminado en 1968.*





*Camino de Valparaiso a Mendoza (Argentina), en construcción.*

# PRODUCCION DE SERVICIOS

## Desarrollo del Transporte

“Fue el compromiso mejorar sustancialmente nuestro sistema de transportes. De acuerdo con lo prometido, los programas son los siguientes:

### URBANO

“Se han adquirido más de 4.000 chasis para buses y para liebres, superando la grave crisis de este sistema, ya que entre 1962 y 1964 prácticamente no se importaron.”

### FERROVIARIO

“La Empresa de Ferrocarriles del Estado ha electrificado el tramo Rancagua-Laja, labor que continuará hasta Concepción (500 Km.), dándole una velocidad a la inversión superior a todo lo previsto. Se han adquirido 2.000 carros de ferrocarril y se han renovado las líneas férreas con riel soldado desde Valparaíso a Curicó (270 Km.), trabajos que se están continuando hacia el sur.”

“Además, la Empresa ha construido la nueva Estación de Temuco, e iniciado las de Talcahuano, Valdivia y Puerto Montt.”

### CAMINERO

“A través del Ministerio de Obras Públicas están en plena construcción las vías internacionales a Salta, Mendoza, San Juan y Bariloche, obras de una importancia económica y técnica de extraordinaria magnitud. Se han pavimentado más de 800 Km. de caminos; se ha terminado la pavimentación de la carretera Longitudinal de Arica a Puerto Montt; se está dando término a la doble vía desde Santiago a Rancagua; y se está construyendo la doble vía desde Padre Hurtado a San Antonio. Están en plena construcción el túnel de Lo Prado; los grandes puentes sobre los ríos Maipo y Bio-Bío; y el plan extraordinario de caminos transversales que beneficia a todas las provincias. Además se han construido y se están construyendo numerosos otros puentes y obras menores.”



*Electrificación de Ferrocarriles (tramo de Talca).*

*Estación de Ferrocarriles de Temuco (Cautín). Terminada en 1968.*



*Construcción y pavimentación de la doble vía Santiago-Rancagua, en terminación.*





## MARITIMO

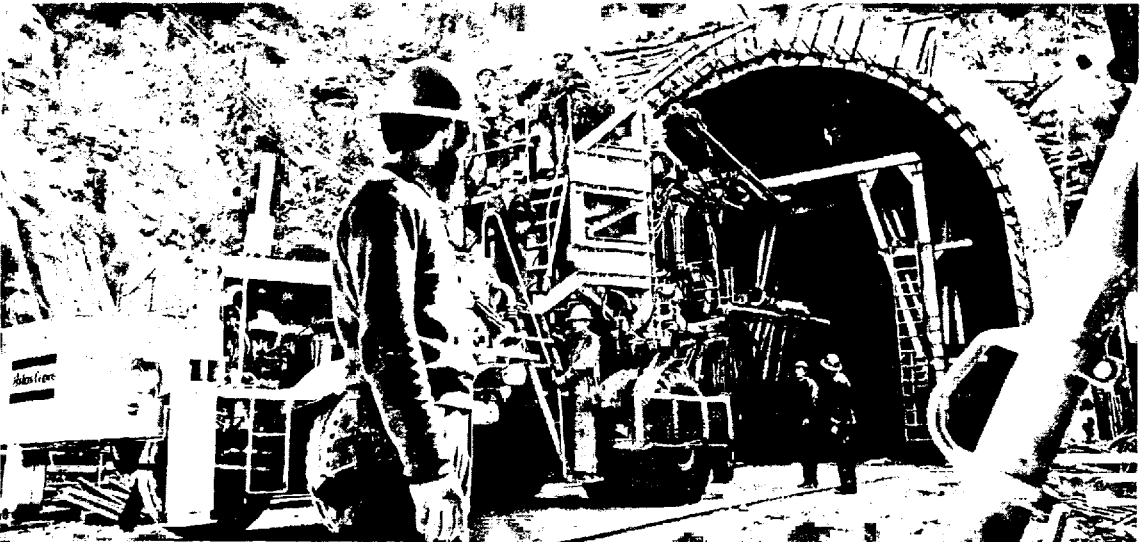
“El Ministerio de Obras Públicas ha terminado las obras básicas de los puertos de Arica y Puerto Montt y está en estudio avanzado el complejo de Valparaíso, Quintero, San Antonio. Se ha contratado y está comenzando a ejecutarse el puerto de San Vicente, en Concepción, que es una de las obras más importantes que el país ha emprendido en este rubro.”

“Este programa es simultáneo con un aumento de la marina mercante de 40 barcos en 1964 a 61 en 1970. Ya en el presente año hay 52 barcos en operación.”



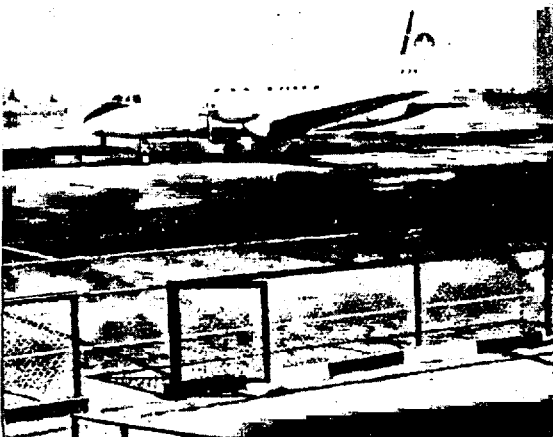
*Pavimentación de caminos transversales (Malleco).*

*Construcción del Túnel Lo Prado para la carretera que unirá Valparaíso con Santiago.*



*Avión AVRO de la nueva flota aérea de Línea Aérea Nacional.*

*Aeropuerto María Dolores, en Los Angeles (Bío-Bío). Inaugurado en 1968.*



## AEREO

“La Línea Aérea Nacional ha adquirido, entre 1967 y 1968, 5 Boeings y 9 Avros, renovando todo el material aéreo y quedando constituida en una de las Empresas mejor dotadas de América Latina.”

“El Ministerio de Obras Públicas ha inaugurado los aeropuertos de: Pudahuel en Santiago, Carriel Sur en Concepción, Pichoy en Valdivia, y Pupelde en Ancud; se han terminado los aeropuertos de Los Angeles y de Victoria; se ha mejorado el aeropuerto de Puerto Montt; y está en plena construcción el de Balmaceda. Además se han construido alrededor de 30 aeropuertos menores.”



*Puerto Montt (Llanquihue). Reconstrucción del puerto (I etapa).*

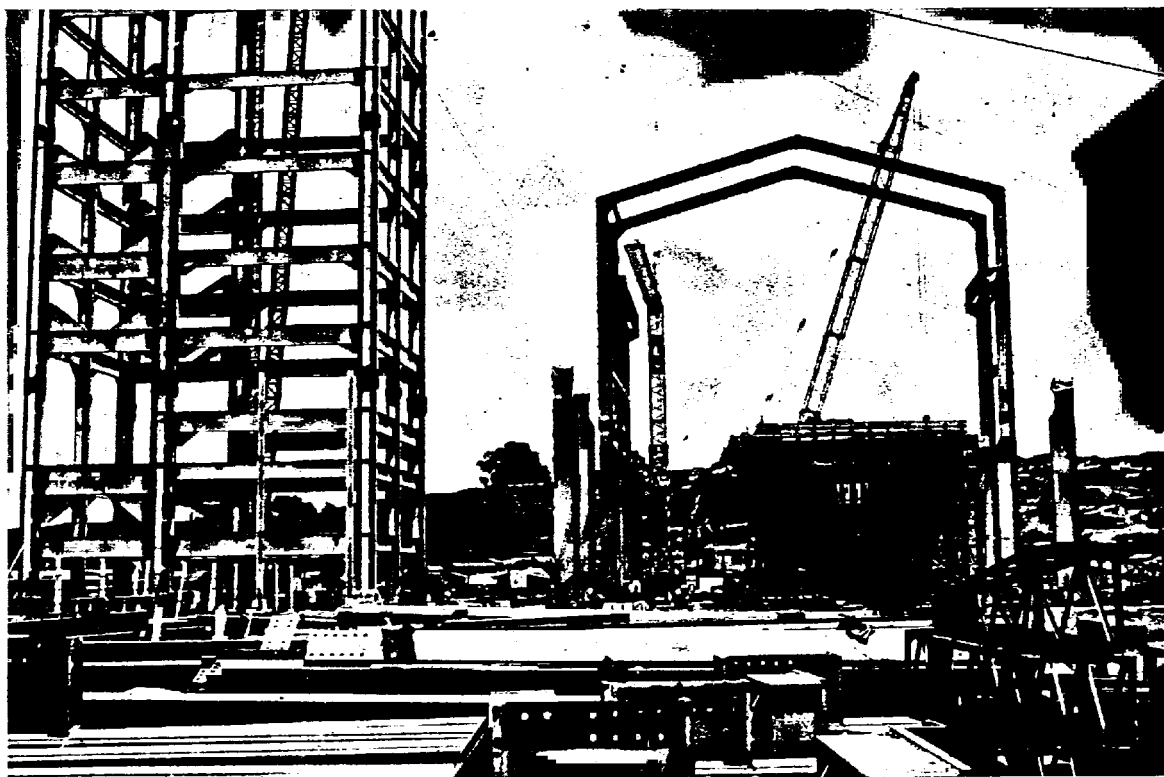
*Nuevo puerto de Arica (Tarapacá). Iniciado en 1961 e inaugurado en 1966.*



*Aeropuerto Pupelde (Ancud).*

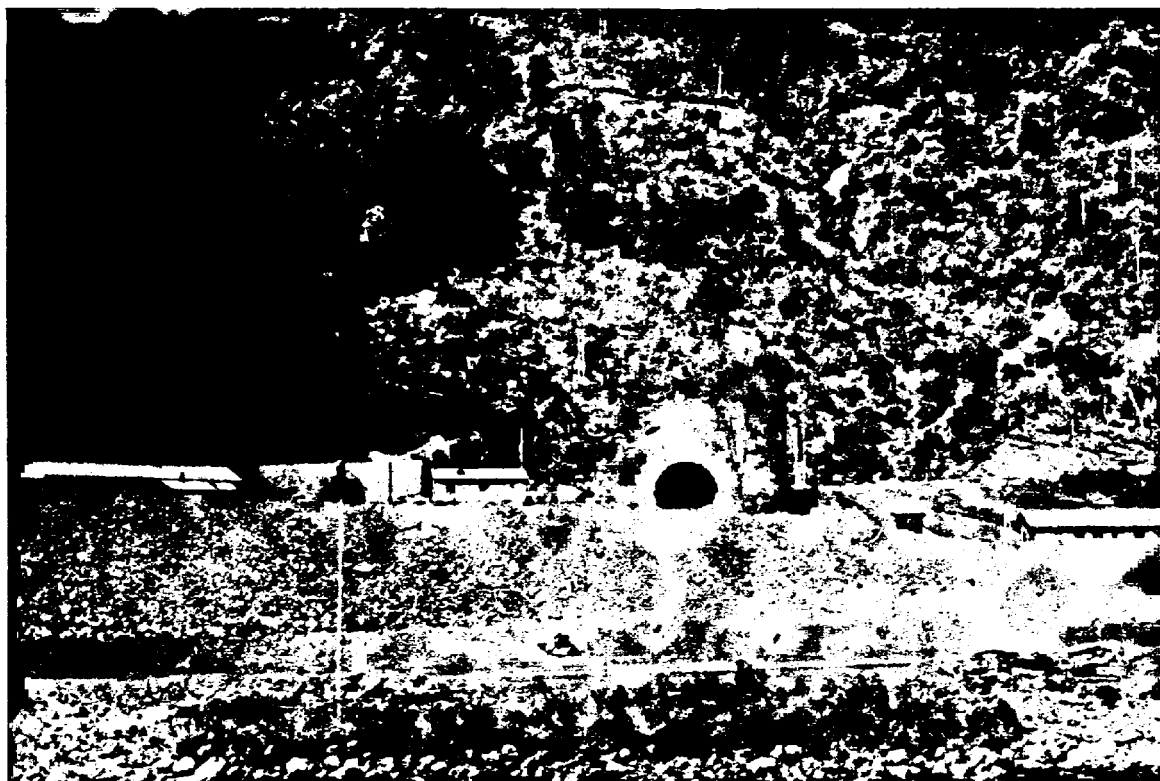
*Aeropuerto (Castro).*





*Central Termoelectrica de Coronel (Concepción), en construcción. ENDESA.*

*Central Hidroeléctrica El Toro, en Nuble, en construcción. ENDESA. (Construida principalmente bajo tierra).*



# Desarrollo de Energía y Combustibles

"Fue el compromiso incrementar considerablemente el desarrollo de la energía eléctrica, lo cual se está cumpliendo en toda su extensión."

## PLAN ENDESA

"La Central Rapel que construye ENDESA (Empresa Nacional de Electricidad), que ya ha sido inaugurada, tendrá 350.000 KW instalados. Esta obra fue iniciada antes de 1965."

"En Coronel se inició en 1966 la construcción de la Central Termoeléctrica Bocaminas, con 125.000 KW."

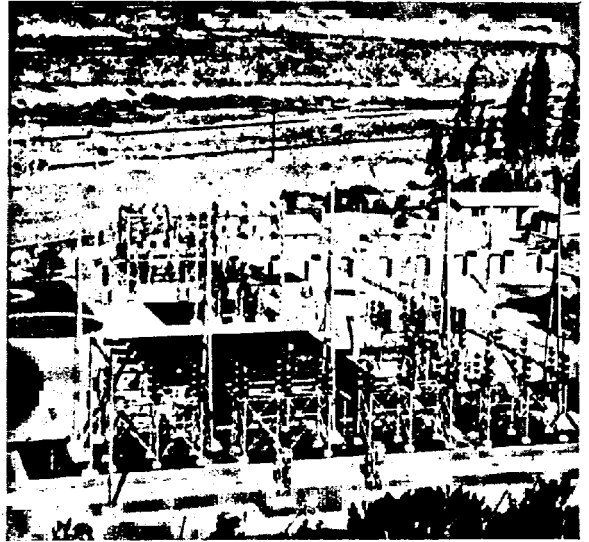
"En 1967 se iniciaron los trabajos de construcción de la Central Hidroeléctrica El Toro, en Ñuble, que será la más grande del país, con 400.000 KW instalados."

"Además, Antofagasta duplicará en 1969 su capacidad de producción de energía con las obras en actual ejecución. En la misma forma en Aysén se han ampliado las instalaciones en diversas localidades, programa que está siendo continuado en la actualidad. Los estudios para aumentar los equipos de generación en Chañaral han sido finalizados, de modo que muy pronto se importarán las maquinarias necesarias para realizar el proyecto enunciado."

"En resumen, la potencia total de servicio público instalada en Chile, que en 1964 era de 937.000 KW, subirá a 1.869.000 KW al terminarse la Central El Toro en 1972."

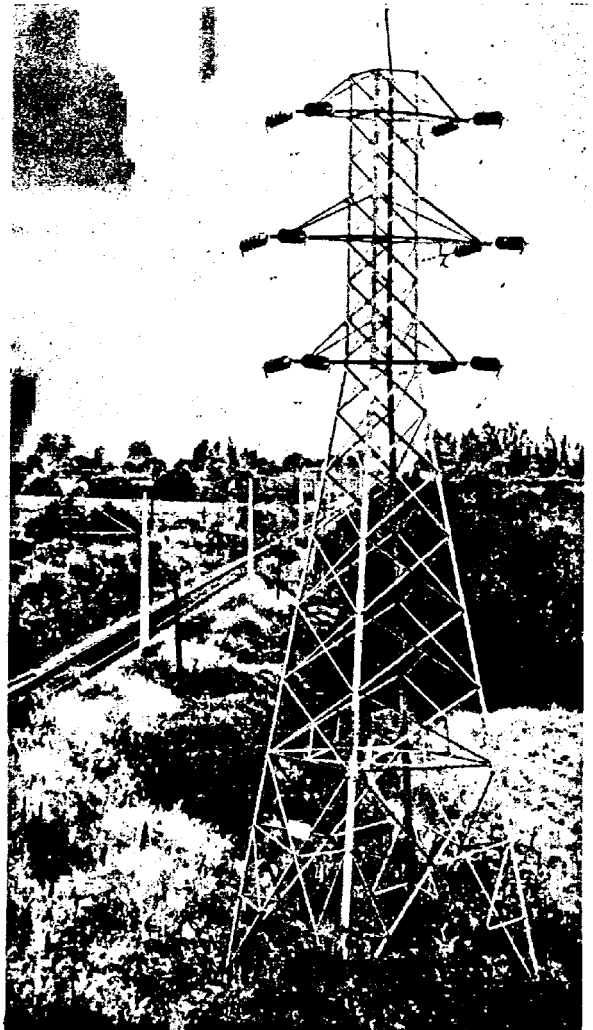
"Conjuntamente con la construcción de las plantas eléctricas anunciadas, ENDESA ha continuado su vasto plan de instalación de redes de distribución de energía de todo el país."

"Preocupación permanente de ENDESA ha sido el desarrollo de las Cooperativas de Electrificación Rural, donde el número de socios ha aumentado de 1.360 en 1964 a 6.386 en 1967, para alcanzar a 8.500 en 1970."



*Líneas de Alta Tensión de ENDESA (Atacama).*

*Electrificación rural. Líneas para Cooperativas Eléctricas. ENDESA. (Talca).*



## PROGRAMA ENAP

"A fines de 1966 la Empresa Nacional de Petróleo (ENAP) puso en operación la Refinería de Petróleo de Concepción, iniciada en 1965, lo que ha permitido aumentar la capacidad de refinación de 7.800 m<sup>3</sup> diarios de petróleo crudo en 1964 a 13.500 m<sup>3</sup> en 1968. El programa futuro de ampliación de esta Refinería hará posible alcanzar a 17.200 m<sup>3</sup> en 1970, o sea, el aumento será más del doble en el período de seis años."

"A fines de 1967 ENAP inició la construcción de la Planta de Etileno. Además, ENAP participa en la Sociedad Petroquímica Chilena, y, a través de ella, en los programas de desarrollo petroquímicos mencionados."

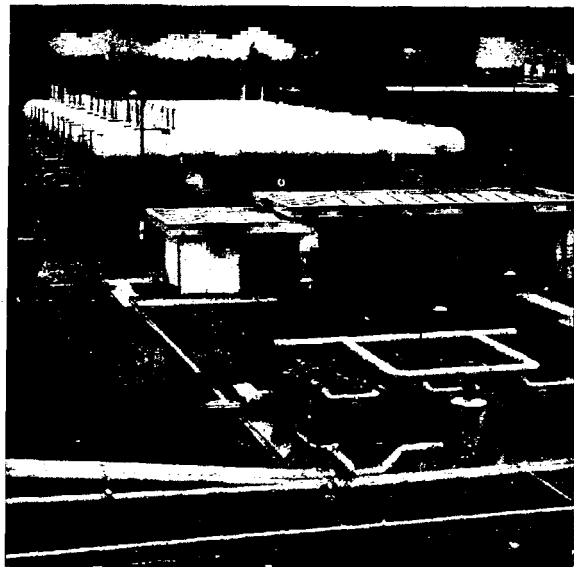
"En 1967 se dio término, también, a la construcción del oleoducto entre San Fernando y Concepción, lo que ha permitido unir el sistema Concón-Santiago-Concepción, cuya longitud es de 600 Km."

"Además, se ha dado término a dos plantas de almacenamiento de combustibles líquidos y de gas licuado en San Fernando y Linares; aparte de un terminal para descarga y almacenamiento de gas en Antofagasta para atender las necesidades de Tarapacá, Antofagasta y Atacama."

"En cuanto a la producción de gas licuado, que fue de 288.000 m<sup>3</sup> en 1964, subió a 477.000 m<sup>3</sup> en 1967, y llegará a más de 1.000.000 m<sup>3</sup> en 1970."

"La ENAP tiene en marcha el proyecto de instalación en Magallanes de una planta para tratamientos de gas natural."

"La Empresa ha continuado activamente su programa de exploración de petróleo en diversas regiones del país. Recientemente en Arauco se han hecho alentadores descubrimientos, por lo cual se están prosiguiendo los trabajos de exploración."



*Nuevo oleoducto-gaseoducto de ENAP (Colchagua-Concepción). Planta de almacenamiento en San Fernando (Colchagua).*

*Nuevo oleoducto-gaseoducto de ENAP (Colchagua a Concepción). Planta de almacenamiento en Linares.*



# Desarrollo de las Telecomunicaciones

## PROGRAMA ENTEL

“El programa que está realizando ENTEL (Empresa Nacional de Telecomunicaciones) contempla la instalación de la Red Nacional de Telecomunicaciones de Arica a Punta Arenas (4.000 Km.), que tendrá una capacidad de 960 canales telefónicos.”

“En 1967 se puso en servicio el tramo Santiago-Concepción de la Red Zona Central. En 1969 deberá quedar en explotación el Servicio Sur hasta Temuco y en 1971 hasta Puerto Montt.”

“El Servicio Norte a La Serena quedará instalado en 1969, para continuar a Arica y ser inaugurado en 1970.”

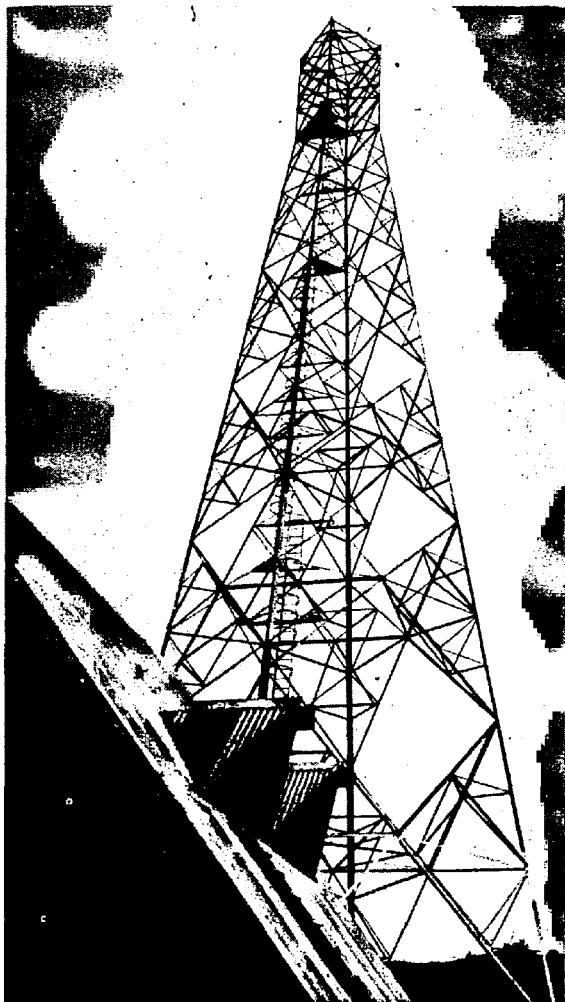
“Pronto llegarán al país los equipos de onda corta que ENTEL instalará a fines del presente año en Punta Arenas, Coyhaique, Puerto Montt y Santiago. En esta forma Chile quedará unido en toda su extensión por el más moderno sistema de comunicaciones, que abarcará también la Isla de Pascua.”

“A mediados del presente año entrará en operación el sistema mundial terrestre de telecomunicaciones por satélites, que permitirá solucionar en forma integral el problema de las comunicaciones internacionales (inaugurado en julio), uniendo al país con Norteamérica, América Central, Europa, Africa y el Medio Oriente.”

## COMPANIA DE TELEFONOS DE CHILE

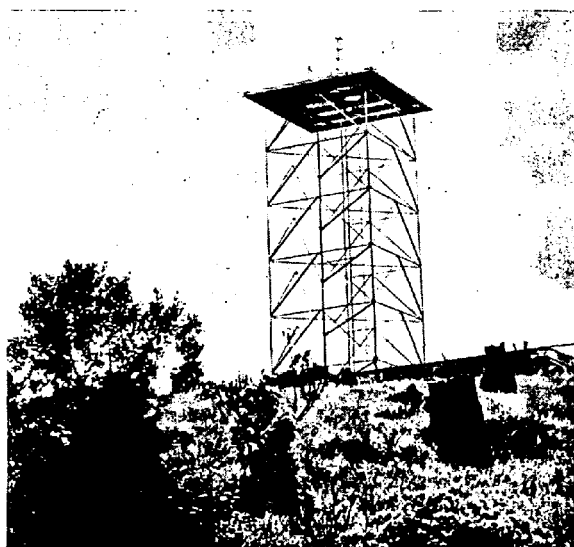
“El programa ya iniciado determina la instalación en el país de 190.000 teléfonos en el período 1968-1971, lo que significa prácticamente duplicar las actuales instalaciones.”

“En 1964 había en Chile un promedio de un teléfono cada 45 personas. En 1970 habrá uno cada 24 personas.”



*Telecomunicaciones. Torre de Punta Arenas (Magallanes). ENTEL.*

*Telecomunicaciones. Torre de Temuco (Cautín), en construcción. ENTEL.*





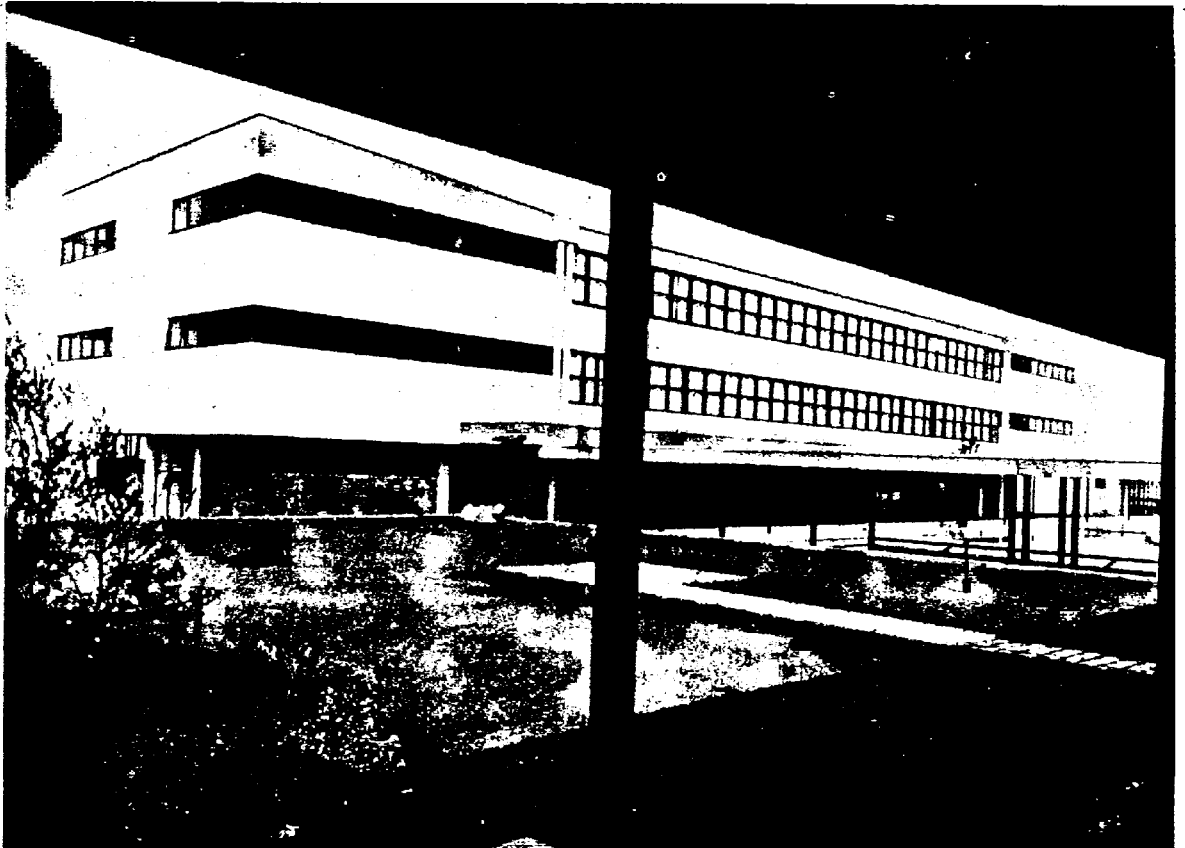
*Reforma Agraria. Reunión de nuevos propietarios en Choapa (Coquimbo).*

# DESARROLLO SOCIAL

## Justicia y participación nacional

“En las condiciones objetivas e históricas del subdesarrollo, no es verdad que el desarrollo económico por sí solo pueda dar como fruto el cambio social; ni es verdad que sea su condición previa.”

“La verdadera condición social previa es la justicia; una justicia que dé contenido y fuerza propia a la participación nacional y popular en el proceso de cambio.”



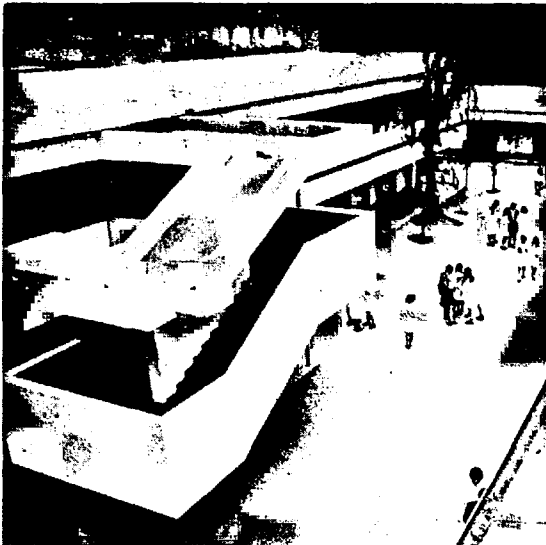
*Centro del Magisterio para perfeccionamiento de profesores en Las Condes (Santiago), inaugurado en 1968.*



# Programa de Educación

“Fue el compromiso fundamental dar a la educación la más alta prioridad.”

*Nuevo edificio del Liceo de Niñas N.º 1 de Viña del Mar (Valparaíso).*



*Escuela urbana en Punta Arenas (Magallanes).*



## AUMENTO DE MATRICULAS

“El incremento ha sido de más de 500.000 nuevas matriculas entre 1965 y 1967, o sea, un 26% en tres años, que supera varias veces cualquier incremento habido en un período similar en la historia de Chile. En 1968 el 93% de los niños en edad escolar está asistiendo a clases, es decir, una de las tasas más altas del mundo.”

“Se destaca la formación por primera vez en Chile de los Centros Comunitarios de Educación para Adultos, que en el año 1967 alcanzó a 1.798 Centros, con 86.724 alumnos, principalmente en áreas rurales. Además, en 1964 existían sólo 9 Liceos Vespertinos, los que subieron a 72 en 1967, con 26.670 alumnos.”

## CAMBIOS EN EL SISTEMA EDUCACIONAL

“La educación primaria de 6 años se extendió a 8 de Educación Básica. La enseñanza media, ahora de 4 años, adoptó las modalidades humanístico-científica y técnico-profesional.”

“Se diseñaron nuevos planes y programas de estudio. Tanto la Educación Básica como la media se han dividido en ciclos de enseñanza global y de planes diferenciados por áreas de asignaturas.”

“Simultáneamente se ha elaborado un nuevo y completo material didáctico para todos los niveles del sistema.”

## AUMENTOS PRESUPUESTARIOS

“En 1964 el presupuesto educacional fue de E° 698.000.000 y en 1968 de E° 1.555.000.000. En equipamiento escolar y material didáctico

*Escuela rural en Ovalle (Coquimbo).*



se invirtió en 1964 la suma de E° 1.000.746 y en 1967 alcanzó a E° 20.470.000. Para el perfeccionamiento del Magisterio se destinaron en 1964 E° 60.000 y en 1967 más de E° 7.000.000.”

### EDUCACION UNIVERSITARIA

“El aporte total a las Universidades fue en 1964 de E° 206 millones. Este aporte ha subido en 1968 a E° 359 millones. La matrícula se ha incrementado de 35.000 alumnos en 1964 a 54.000 en 1967, y en 1968 es superior a 60.000.”

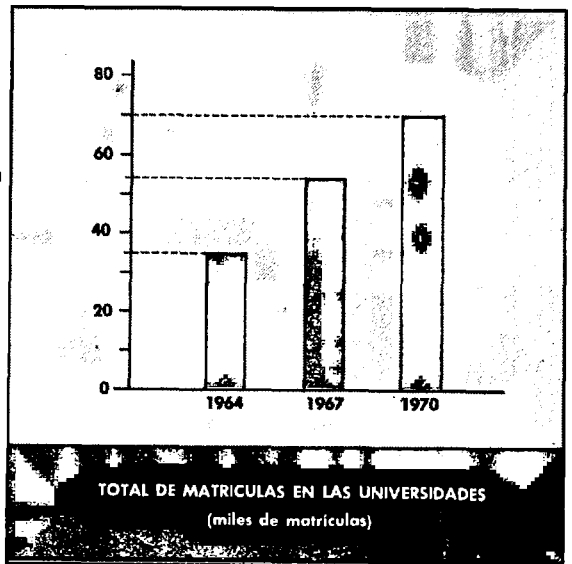
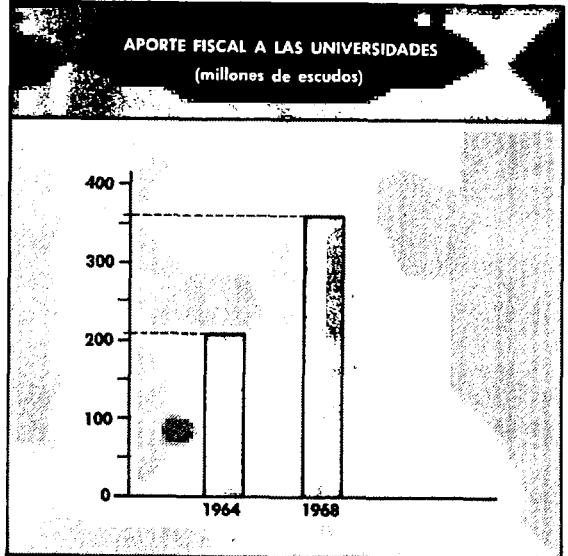
### PERFECCIONAMIENTO DEL MAGISTERIO

“En el programa de perfeccionamiento han participado 29.000 profesores, o sea, el 50% del Magisterio. Se ha construido en Santiago un Centro de Perfeccionamiento que significa una inversión aproximada de 8 millones de escudos.”

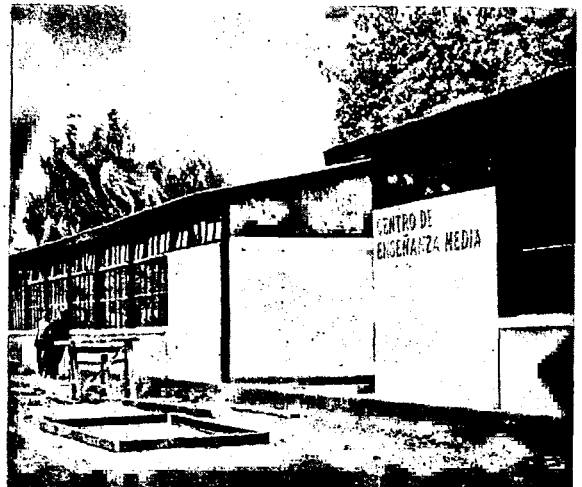
### PERFECCIONAMIENTO DE LOS TRABAJADORES

“Se está realizando el programa completo ofrecido a través del Instituto Nacional de Capacitación Profesional, que ha permitido elevar el total de trabajadores egresados de este Instituto de 10.131 en 1964 a 23.224 en el año 1967. La meta para 1970 es de 35.000 alumnos. En este período de gobierno más de 150.000 trabajadores habrán recibido capacitación profesional calificada en aspectos tales como industria, construcción, agricultura, pesca, forestación y minería. El Servicio cuenta con 18 Centros de Capacitación de Arica a Punta Arenas.”

*Escuela rural (zona de Osorno).*



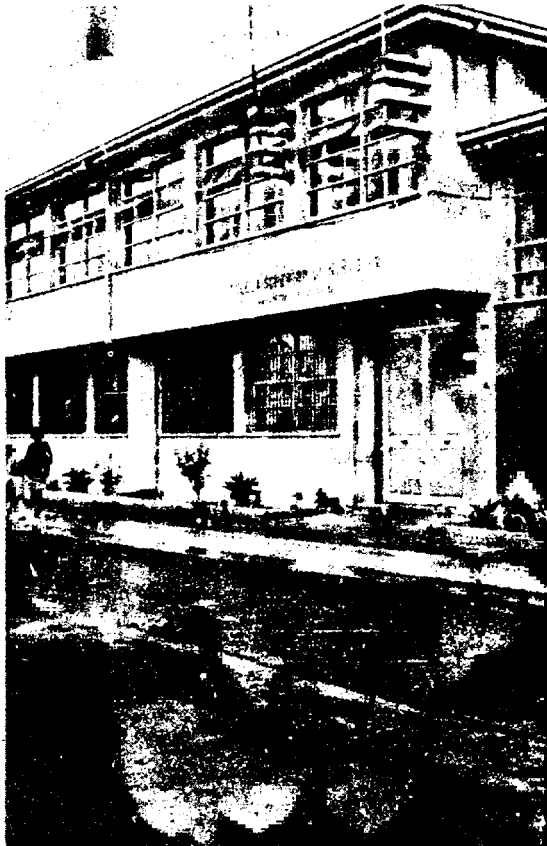
*Escuela Normal de Chillán (Ñuble).*





*Escuela Industrial y Básica en Valdivia (Valdivia).*

*Escuela Superior de Niñas en Curicó (Curicó).*



## CONSTRUCCION DE ESCUELAS Y LICEOS

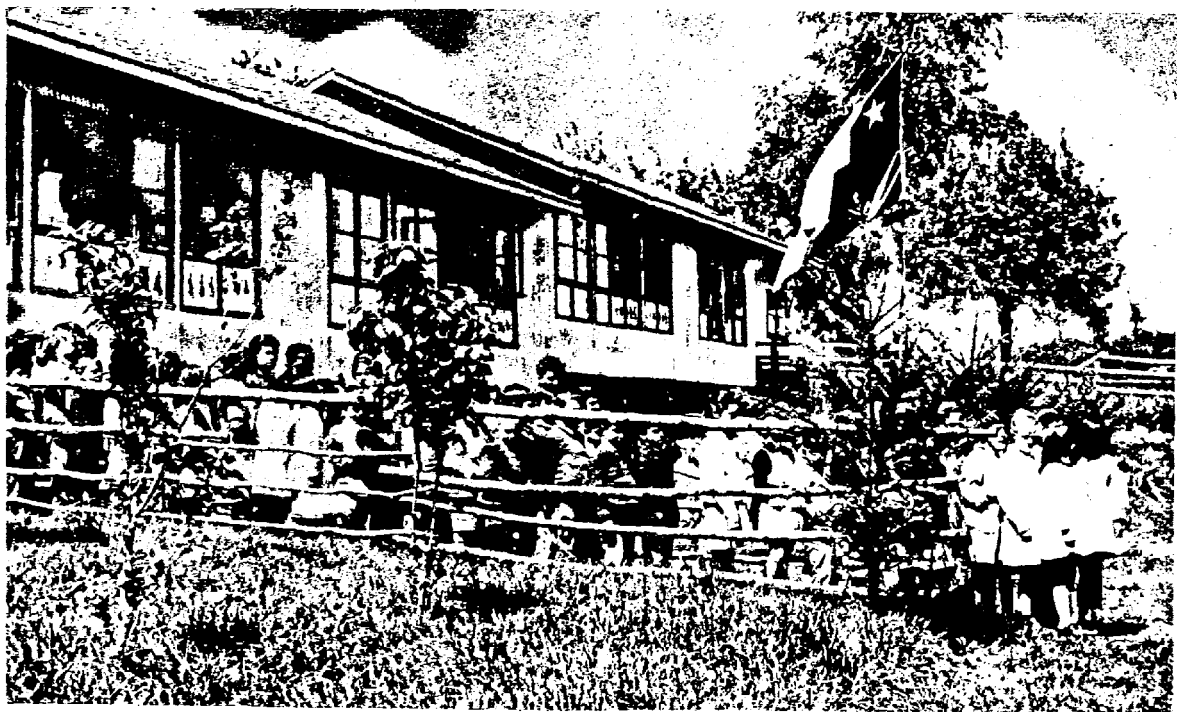
"En el trienio 1962-1964 se construyeron menos de 500 locales escolares. En el último trienio se han construido más de 2.300 escuelas y liceos, de los cuales 1.357 corresponden a zonas rurales a fin de alcanzar a toda la población de niños campesinos."

## PROGRAMA DE DEPORTES

"Dentro de los programas culturales, han sido de especial preocupación la promoción y desarrollo de los deportes nacionales. La Dirección de Deportes del Estado, en lo que concierne a la construcción y reparación de estadios y campos deportivos, está realizando una amplia labor a través de todo el país. Así, también, en conexión con las Federaciones Deportivas, está desarrollando cursos de líderes y colaborando en la formación de entrenadores en diversas ramas. Además, Promoción Popular ha logrado la creación de centenares de centros deportivos que están contribuyendo a la formación cultural de nuestras comunidades."

*INACAP. Clase práctica en terreno Escuela Copiapó (Atacama).*





*Escuela rural (zona de Valdivia).*

*INACAP. Escuela de capacitación agrícola en San Fernando (Colchagua).*



# Programa Cooperativo

"Fue el compromiso desarrollar al máximo el Sistema Cooperativo."

"Para coordinar la expansión del Sistema, el Gobierno creó la Comisión Nacional Coordinadora de Cooperativas, dependiente del Servicio de Cooperación Técnica como Secretaría Ejecutiva."

## COOPERATIVAS DE VIVIENDA

"En el trienio se han organizado más de 700 cooperativas de vivienda, que construyeron 12.854 viviendas, o sea, el 10% de lo construido en total en el país."

## COOPERATIVAS ELECTRICAS

"La Empresa Nacional de Electricidad (ENDESA), a través de 17 cooperativas de energía eléctrica en el medio rural, ha realizado desde hace años, con el esfuerzo de los propios agricultores, una labor extraordinaria. El programa actual, que contempla una inversión de 7 millones de dólares, comprende la instalación para cooperativas de 2.100 Km. de líneas de alta tensión, de los que ya se han construido 1.200 Km. El total de socios cooperados, que era de 1.360 en 1964, llegó a 6.386 en 1967 y alcanzará a 8.500 en 1970."

## COOPERATIVAS DE AGUA POTABLE

"Desde 1965 se han constituido 117 cooperativas de agua potable, como parte de un plan para 200 comunidades rurales en poblaciones de 200 a 1.000 habitantes. Este programa, que realiza el Servicio Nacional de Salud, cuesta más de 200 millones de escudos. A fines de 1968 existirán 170 de estas cooperativas."

## COOPERATIVAS AGRICOLAS Y MINERAS

"Entre 1966 y mediados de 1968 la Corporación de Fomento de la Producción ha beneficiado a 15 cooperativas de comercialización agrícola, con una inversión de 70 millones de escudos. El Ministerio de Minería inició en 1967 un programa de formación de 16 cooperativas mineras."

## PROMOCION DE COOPERATIVAS

"Al término de este Gobierno se habrán constituido alrededor de 2.000 cooperativas nuevas."



*Grupo de viviendas, población en Los Angeles (Bio-Bío).*

*Cooperativa para pequeños agricultores (Osorno).*



*Cooperativa minera en Illapel, Coquimbo (atención a pequeños mineros).*



# Programa de Vivienda



*Grupo de viviendas, población en Puerto Montt (Llanquihue).*

*Grupo de viviendas población en Copiapó (Atacama).*



*Grupo de viviendas para empleados particulares en Punta Arenas (Magallanes).*



“Fue el compromiso darle el mayor impulso al plan habitacional. Para cumplir dicho objetivo, en 1965 se dio existencia al Ministerio de Vivienda y Urbanismo, que ha permitido desarrollar el enorme Plan de Vivienda y a la vez integrarlo a los programas de urbanización y remodelación urbana.”

“El Plan ha tenido la magnífica respuesta de la comunidad en el desarrollo de los programas de autoconstrucción y en el éxito notable de la operación sitio.”

## VIVIENDAS CONSTRUIDAS

“En el trienio 1965-1967 el total de viviendas iniciadas fue de 126.520, frente a 87.496 del trienio 1962-1964.”

“El total de viviendas definitivas construidas, operaciones sitio, autoconstrucción y sitios urbanizados, alcanzó a 177.475 soluciones habitacionales entre 1965 y 1967, a las cuales es necesario agregar 44.598 viviendas provisionales que se construyeron para hacer frente a terremotos, temporales e inundaciones.”

“Los programas actuales para el trienio 1968-1970 permitirán realizar un mínimo de 180.000 nuevas soluciones que incluyen viviendas definitivas, operaciones sitio y autoconstrucciones, lo que significará, en el período de seis años, alrededor de 360.000 soluciones habitacionales, en las que se habrá incorporado de una manera fundamental el trabajo organizado de la comunidad.”

“El número de habitaciones mencionado permitirá favorecer en el período a una población cercana a los 2.000.000 de personas, mientras la población habrá crecido en 1.300.000 habitantes.”

## EQUIPAMIENTO COMUNITARIO

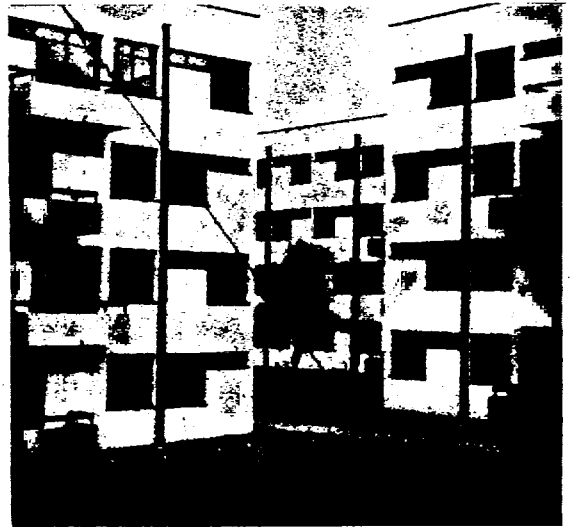
“Se ha dado extraordinario impulso al equipamiento de las poblaciones en lo que se refiere a construcción de mercados, escuelas, zonas de comercio, servicios de administración pública, clubes sociales, etc., que representan una considerable inversión que ha dado un carácter orgánico y un profundo sentido humano al programa habitacional.”

## PARTICIPACION DE LA COMUNIDAD

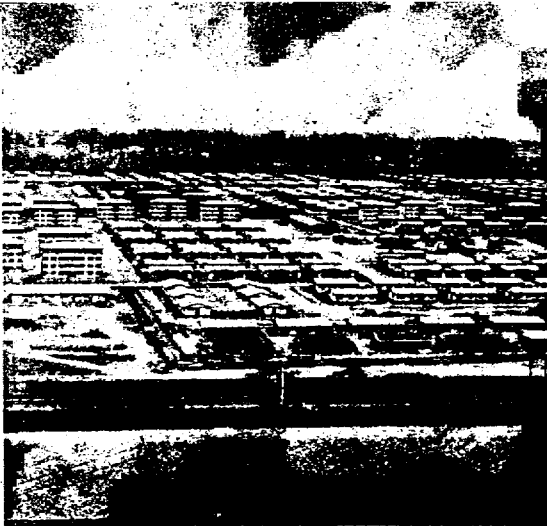
“La política habitacional no se concibe sin la participación activa de la comunidad organizada. El Estado ha fomentado esta participación, estimulando y dando cauce a todos los recursos sociales, técnicos y económicos, los que se han integrado a través de la acción de las Juntas de Vecinos, pobladores, cooperativas, industrias y empresas en general. Así la comunidad se ha incorporado mediante la ejecución por autoconstrucción de viviendas, aceras, agua potable y alcantarillado.”

## DESARROLLO URBANO Y COMUNAL

“La acción tendiente a la ordenación del crecimiento de las ciudades fue asumido por esta Administración. En los tres años de Go-



*Grupo de viviendas, población en Talca (Talca).*



*Grupo de viviendas, Población Kennedy, en Rancagua (O'Higgins).*

*Edificio de servicios para la comunidad en comuna La Reina (Santiago).*





*Grupo de viviendas, población en Valdivia (Valdivia).*

*Población con equipamiento comunitario Nuble.*

*Población Caja Central de Ahorro y Préstamo en Valparaíso (Valparaíso).*



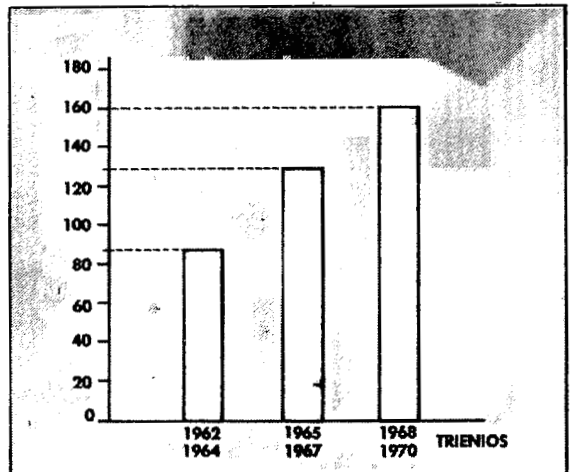
bierno se han establecido 19 convenios de Asistencia Técnica Municipal. Asimismo, en dicho período se han realizado 36 Planes Reguladores Urbanos."

### COOPERATIVAS DE VIVIENDAS

"Las Cooperativas de Viviendas han permitido financiar 9.585 operaciones de urbanización y 12.854 operaciones de construcción de viviendas."

### OPERACIONES DE AHORROS Y PRESTAMOS

"El Sistema Nacional de Ahorros y Préstamos ha financiado 26.482 operaciones, que es el doble de lo realizado en el trienio 1962-1964."



**TOTAL DE VIVIENDAS DEFINITIVAS CONSTRUIDAS**  
(en miles de unidades)



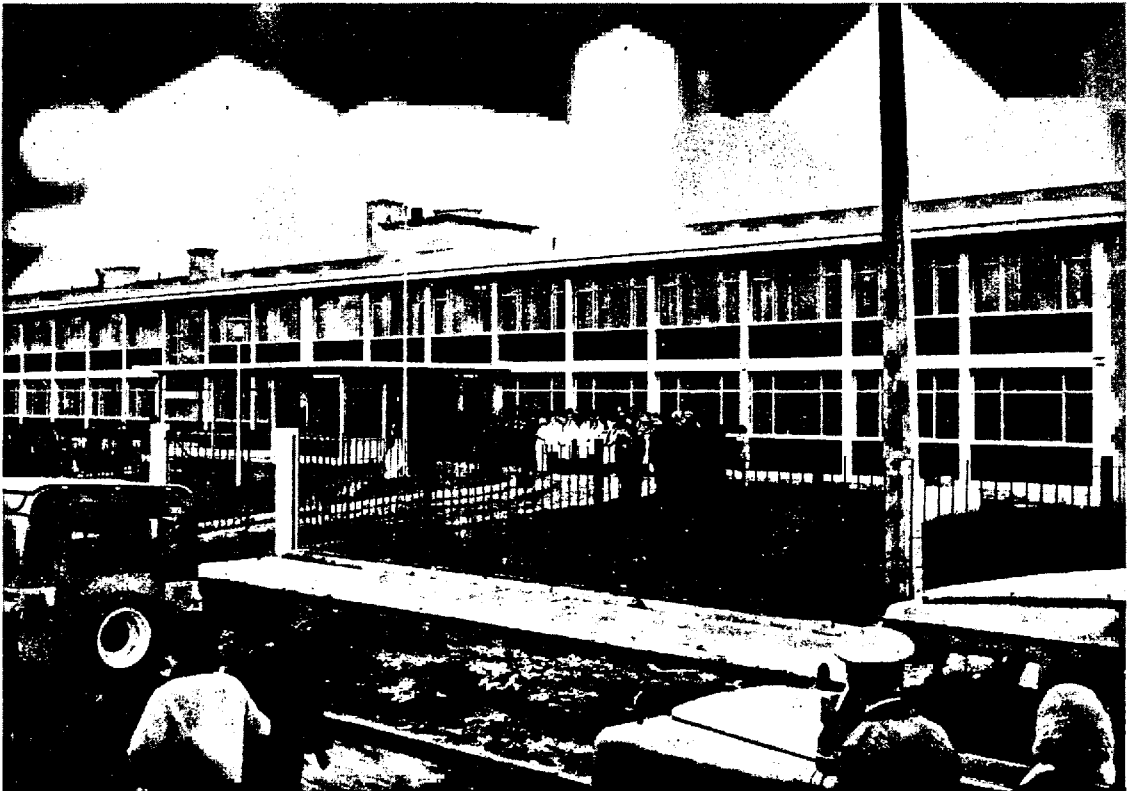


*Hospital de Osorno, en construcción (Osorno).*



*Hospital de Antofagasta (Antofagasta), inaugurado en 1967.*

*Hospital de Puerto Natales (Magallanes), terminado en 1966.*



# Programa de Salud

"Fue el compromiso mejorar el estado de salud de la población y extender los servicios preferentemente a los grupos de menores ingresos y a la población rural."

## PLAN NACIONAL DE SALUD

"Se ha elaborado el primer Plan Nacional de Salud y se han fijado metas de acción de acuerdo con los requerimientos regionales y locales."

## CONSTRUCCIONES HOSPITALARIAS

"Hasta fines de 1967 se había terminado la construcción y ampliación de 16 grandes hospitales y 14 grandes consultorios. Las obras actualmente en construcción corresponden a 19 hospitales, a los que habría que agregar 7 proyectos en estudio y 3 correspondientes a nuevos consultorios."

"El programa contempla la construcción de 300 postas de primeros auxilios, cuyos estudios se encuentran ya terminados."

"Al final del período el rendimiento hospitalario habrá crecido en cerca de 50% sobre las atenciones prestadas en 1964, frente a un aumento poblacional de alrededor de 14%."

## OTROS ASPECTOS DE SALUD

"Las ambulancias han aumentado en 400 vehículos, 150 de ellas para la atención de áreas rurales."

"Los litros de leche repartidos gratuitamente a las madres y niños en los hospitales y postas han aumentado de 87 millones de litros en 1964 a 150 millones distribuidos en 1967, lo que ha contribuido a reducir la mortalidad de los menores de dos años."

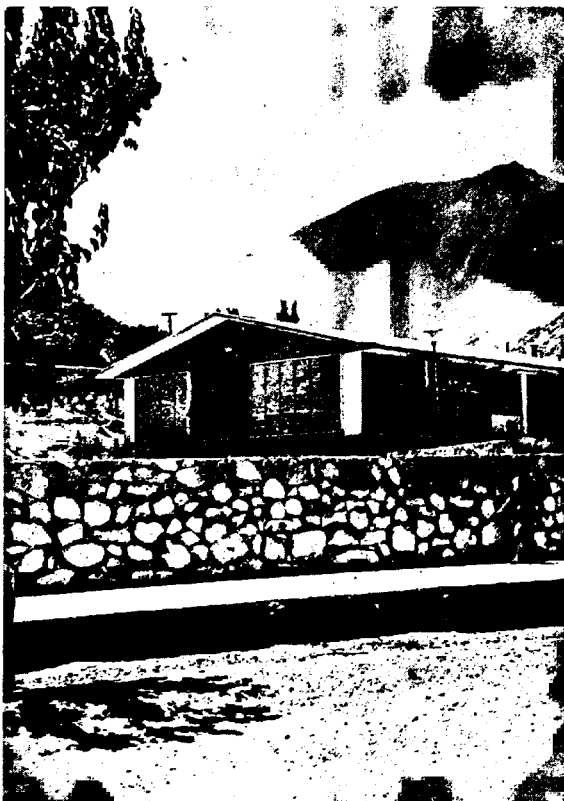
## LEYES DE SALUD

"Se ha aprobado en 1968 la Ley de Medicina Curativa destinada a servir a más de 600.000 familias de la clase media que podrán acogerse a ella, las que hasta ahora carecían de toda atención médico-social y de todo derecho a hospitalización de bajo costo."

"Además, en este mismo año fue promulgada la Ley de Accidentes del Trabajo y Enfermedades Profesionales, que protege a toda la comunidad de trabajadores del país."



*Posta rural en Chépica (Colchagua).*



*Hospital de Paihuano (Coquimbo).*

# PARTICIPACION NACIONAL Y POPULAR

"El propósito fundamental y la más importante decisión ha sido crear formas más amplias de participación del pueblo en el desarrollo de la comunidad nacional."

"El pueblo conoce la preocupación del Gobierno por la familia chilena. Sabe de la ley que creó el Consejo Nacional de Menores."

"El pueblo sabe de la planificación familiar que realiza el Ministerio de Salud."

"El pueblo sabe de la creación y del trabajo de los miles de centros de capacitación, centros de madres, centros juveniles, culturales y deportivos."

"El pueblo observa el desarrollo de las cooperativas, de los sistemas de autoconstrucción y el trabajo fraternal de los universitarios, de las Fuerzas Armadas y de los Carabineros en las comunidades. En el país se puede ver a miles de familias, en comunidades organizadas, construyendo sus casas, sus locales de reunión, abriendo caminos, realizando obras de conexión de agua potable o de alcantarillado. Ello es algo altamente estimulante."

"El pueblo sabe de la capacitación comunitaria tanto urbana como rural, conoce el significado de la Reforma Agraria, de la nueva Ley de Juntas de Vecinos, de la promoción de los trabajadores."

"El pueblo sabe de los esfuerzos para la redistribución de los ingresos, para dar a los más pobres dignidad y medios mínimos de vida."

*Centro de Madres en Valparaíso (Valparaíso).*



# Programas de Promoción Social



*Centro de Madres en Antofagasta (Antofagasta).*

*Centro de Madres en Talca (Talca).*



*Hogar de Becados Juveniles Angol (Malleco).*

“Los programas de Promoción Social, tanto urbanos como rurales, han hecho posible la creación de más de 15.000 centros promocionales que aglomeran a más de 1.500.000 personas. Entre ellos se cuentan: los Centros de Madres, Centros Comunitarios, Juntas de Vecinos, Cooperativas, Juntas de Pobladores, Centros de Compras, Centros Culturales, Centros Juveniles, Centros Deportivos, etc.”

## CENTROS DE MADRES

“Se han creado 8.500 Centros de Madres, donde más de 400.000 madres han encontrado allí talleres para trabajar, cursos para educarse y, sobre todo, un lugar de convivencia social que en muchos casos ha transformado sus vidas, antes humildes, oscuras y abandonadas.”

*Promoción Popular. Centro Cultural Comunitario en Temuco (Cautín), reunión de trabajo.*





*INDAP, atención a campesinos. Los Angeles (Bio-Bío).*

*Autoconstrucción en Cautín. Instalación de agua potable.*



## CAPACITACION COMUNITARIA

“A la labor de capacitación comunitaria que se realiza a través de la acción de la Consejería de Promoción Popular y del Instituto de Desarrollo Agropecuario (INDAP), que ya alcanza a más de 450.000 personas, entre ellas 180.000 campesinos, se agrega la capacitación de más de 10.000 dirigentes de organizaciones populares urbanas y rurales. Se han construido más de 500 locales de reunión por autoconstrucción. Promoción Popular ha instruido a más de 150.000 dirigentes para la aplicación de las leyes de Juntas de Vecinos y de Loteos Brujos (legalización de propiedades de familias de escasos recursos).”

“En el trienio 1965-1967, INDAP capacitó a 13.281 campesinos y pequeños propietarios, y en 1967 el Instituto de Capacitación e Investigaciones de Reforma Agraria (ICIRA) realizó cursos de perfeccionamiento para 1.500 funcionarios, profesionales y técnicos para colaborar en la promoción de los nuevos propietarios surgidos de la Reforma Agraria.”

“La asistencia técnica directa de INDAP ha favorecido a cerca de 100.000 familias campesinas.”

## JUNTAS DE VECINOS

“Las Juntas de Vecinos cuentan desde este año con una nueva ley, propiciada por la Consejería de Promoción Popular, que las multiplicará en su número y eficacia para dar organización y expresión a un vasto mundo marginal que hoy siente crecer su dignidad, su fuerza y su responsabilidad.”

## MOVIMIENTO SOCIAL AGRARIO

“La Reforma Agraria es obra fundamental de redistribución y de justicia; pero es también una base generadora de participación popular por el clima que está creando en nuestros campos. Los pequeños propietarios campesinos, antes desconocidos y abandonados, hoy se organizan y adquieren a través de cooperativas y asociaciones una representación y poder que nunca antes conocieron.”

“Uno de los hechos más revolucionarios y transformadores del agro chileno es el adveni-

miento de la sindicalización campesina. En 1964 sólo había 24 sindicatos agrícolas. Actualmente existen cerca de 500. Este es sólo el comienzo, pero es un comienzo impresionante. Desde el campo, un nuevo poder social se hace presente en nuestra historia."

### PROMOCION DE LOS TRABAJADORES

"Desde 1964 hasta 1967 el movimiento sindical ha pasado de 1.900 organizaciones a 3.600. Es duplicar, en menos de tres años, todo lo que se había hecho en 70 u 80 años. El número de sus afiliados ha aumentado de 270.000 a 417.000."

"Este y otros resultados no son obra directa del Gobierno en cuanto a iniciativa; pero lo son en cuanto ha creado las condiciones que han hecho y harán posible el advenimiento de nuevas generaciones sindicales. Lo son en cuanto reforma los Servicios del Trabajo, sin cuya cooperación activa no es fácil promover la creación de Sindicatos. Lo son en cuanto crea el Instituto Laboral y de Desarrollo Social; lo son en cuanto promulga la ley que da a los sindicatos de empleados particulares capacidad de negociación en los conflictos colectivos."

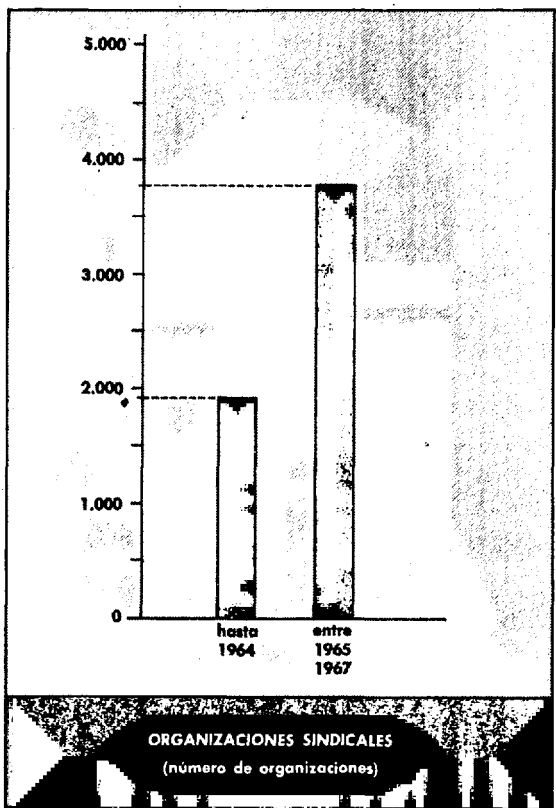
"Desde 1965 pende de la consideración del Congreso la Reforma del Libro III del Código del Trabajo, que establece el régimen general de Libertad Sindical. Está pendiente también el proyecto de ley para establecer sanciones a las infracciones al Código del Trabajo."

"Se ha hecho justicia con el salario mínimo campesino; con el pago de los días de lluvia; con la Ley de Loteos Brujos; con la Ley de Medicina Curativa que beneficia a 600.000 empleados; con la Ley de Accidentes del Trabajo y Enfermedades Profesionales."

"Además, se encuentra en avanzado estudio el proyecto sobre Aprendizaje Industrial, que permite que los jóvenes se capaciten mientras trabajan; el de las Comisiones Industriales de Trabajadores y Empresarios; el que crea el Consejo Nacional del Trabajo, con representación de trabajadores y empresarios; el que reforma el Sistema Previsional; y muchos otros."



INDAP, reunión de campesinos en Nuble.





*Reforma Agraria. Trabajos en asentamiento "El Mirafior de Pancul" (Cautin).*

*Reforma Agraria. Casas de asentamiento en Aconcagua.*



*INDAP, reunión de campesinos en zona de Valdivia.*



## REDISTRIBUCION DE LA RIQUEZA

“Junto al aumento substancial habido en las remuneraciones, en base al programa de redistribución de ingresos que prometí cumplir, habría que agregar una serie de otras políticas que están beneficiando económicamente en forma directa e indirecta a los trabajadores. Entre ellas cabe destacar el control estricto para el cumplimiento de las leyes previsionales; el aumento considerable de las asignaciones familiares de los obreros; la participación en muchos casos en las utilidades en el sector agrícola; el aumento de las matrículas gratuitas en la educación; el incremento habido en la atención médica gratuita o con pequeño pago; la asistencia técnica en los hogares para crear artesanías que originan nuevos ingresos; la Reforma Agraria, que ha hecho crecer fuertemente los ingresos de los beneficiados; la creación de las Centrales de Compras y la promoción de las cooperativas que abaratan los productos de consumo; la redistribución del crédito hacia los sectores de menores recursos; el aumento extraordinario de la construcción de viviendas populares a bajo costo y pago a largo plazo; etc.”

## EL PUEBLO RESPONDE AL PROGRAMA

“La redistribución enérgica y profunda no ha provocado pánico ni desconfianza. Por el contrario, ha provocado un aumento del consumo, que colmó, en 1967, las capacidades de la mayoría de nuestras industrias.”

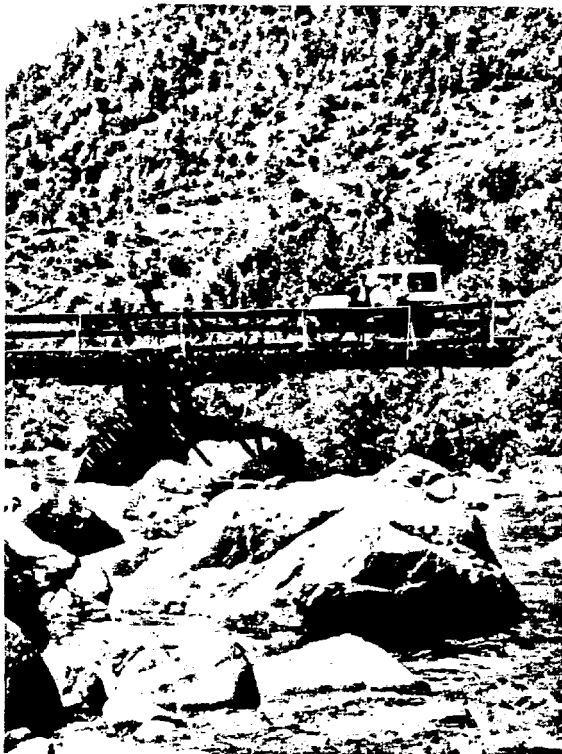
“La Reforma Agraria, que también constituye una redistribución del ingreso, por su magnitud y su velocidad está alterando la situación secular de un bien comunitario tan básico como es la tierra.”

“Junto a la participación nacional y popular y al sentido profundo de la justicia, con un nuevo sentimiento de respeto a las iniciativas comunitarias organizadas y a través de un esfuerzo sin precedentes en la redistribución de los ingresos, hemos visto crecer y desarrollarse la tarea de creación de nuevos recursos humanos nacionales.”



*Junta de Vecinos en Arauco.*

*Puente construido por la comunidad en Parral (Linares).*





# Programación y ayuda externa

## PROGRAMACION DEL DESARROLLO

“Ha sido fundamental poner en marcha una política programada e integral que abarca desde el proceso mismo de la planificación del desarrollo económico y social, a través de la Oficina de Planificación Nacional (creada en 1965 por este Gobierno) y de los Ministerios, hasta la instalación de nuevos equipos modernos en escala adecuada. Por eso la complementación de las regiones; por eso los desarrollos industriales, mineros y agrícolas; por eso la ejecución de redes de infraestructura y de comercialización; por eso la apertura de nuevas demandas de consumo interno, urbano y rural, a través del aumento real de las remuneraciones; por eso la política de integración latinoamericana y el fomento de las exportaciones, destinados a abrir los mercados externos para así obtener las divisas necesarias para el equipamiento industrial; por eso la orientación de la asistencia técnica, del crédito y de la ayuda externa; por eso la Promoción Social, el Plan de Educación, el Plan de Cooperativas, el Plan de Salud, el Plan de la Vivienda, las Leyes del Trabajo, etc.”

## POLITICAS ADMINISTRATIVAS

“Para modernizar la Administración Pública y adaptarla a las nuevas políticas y programaciones del Gobierno, en 1965 fue creada la Comisión de Racionalización de la Administración Civil del Estado, que preside el Contralor General de la República. Esta Co-

*Retén de Carabineros en Punta Arenas (Magallanes).*



*Banco del Estado. Nuevo edificio en Temuco (Cautín).*



misión está llevando a cabo un amplio programa de perfeccionamiento de la función administrativa a través de cursos y seminarios de capacitación de funcionarios públicos. Ha preparado los proyectos que crean la Oficina Central del Personal y la Escuela Nacional de Adiestramiento para Funcionarios Públicos. Además está introduciendo el sistema de computación en las entidades del Estado, para cuyo efecto ha propiciado la creación de la Empresa Nacional de Computación, a fin de centralizar el sistema y modernizar los procedimientos administrativos (creada en setiembre de 1968)."

### PROGRAMAS CIENTIFICOS

"Aparte de la creación de la Empresa Nacional de Computación y del Departamento de Asistencia Técnica Internacional, destinado a distribuir las becas y los expertos de acuerdo a las necesidades determinadas por el Plan Nacional de Desarrollo, ya mencionados, habría que agregar la creación de otras Instituciones y la implantación de nuevos sistemas que colocan a Chile en la vía de progreso señalada por los grandes países, tales como: Comisión Nacional de Investigación Científica y Tecnológica; Comisión Chilena de Energía Nuclear; Centro de Investigación de la Industria Química; Servicio Nacional de Supervisión y Orientación Profesional; Comité de Investigación de los Recursos Humanos; Instalación del Sistema Terrestre de Comunicación por Satélite; Implantación del Sistema de Presupuestos por Programas; etc."

*Seminario de funcionarios públicos. Programa para la Administración Pública.*



### CUMPLIMIENTO DEL PROGRAMA

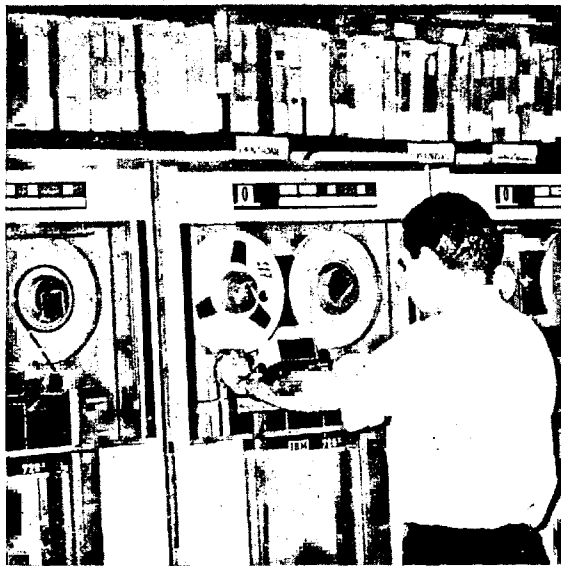
"Cumplir el Programa de Gobierno es nuestro sagrado compromiso; y no sólo nuestro, sino del pueblo y del honrado sentido democrático chileno; es nuestra línea inquebrantable e insobornable."

"Lo que estamos realizando en todos los aspectos de la vida nacional es un hecho trascendente, que no vacilo en calificar como el gran hecho de nuestra historia en este momento. Es el cambio acelerado. Cambio en el crecimiento económico; cambio en la tendencia de la redistribución de la riqueza; cambio en la velocidad de los procesos de transformación social; cambio en la visión cultural de la conciencia colectiva."

### AYUDA INTERNACIONAL

"Deseo agradecer cordialmente, en nombre del pueblo de Chile, la cooperación financiera y de asistencia técnica que mi país ha recibido, para las realizaciones de nuestros programas, de parte de las Instituciones que conforman la Organización de las Naciones Unidas y del Banco Interamericano de Desarrollo. En la misma forma debo expresar mis agradecimientos por la ayuda dispensada por los Gobiernos de tantos países amigos, que han colaborado con su respaldo económico y técnico para la consecución de los programas que Chile está realizando."

*Tesorería General de la República. Trabajos de computación.*





*Grupo de viviendas en Temuco, población Porvenir (Cautín).*

*Villa Presidente Frei, en comuna Nuñoa (Santiago).*



# EL CAMINO DE CHILE

## FALSA ALTERNATIVA

“En 1964 dos posiciones parecían dominantes: la marxista y la tradicional; el reivindicacionismo social y el desarrollo capitalista.”

“Nosotros nos negamos a aceptar esa falsa alternativa, que muchos creían inevitable. Propusimos la nuestra, la de la solidaridad nacional, la del cambio en libertad, fundada en el cumplimiento de tres condiciones esenciales y simultáneas, cuyas afirmaciones fueron la base de nuestro programa: la afirmación de la participación nacional y popular en todos los niveles de la vida de la comunidad; la afirmación de las drásticas reformas necesarias para una acción inmediata y profunda de justicia; la afirmación de una acción exhaustiva para la creación acelerada de nuevos y mayores recursos nacionales: humanos, tecnológicos y económicos.”

## EL NUEVO CAMINO

“No propusimos para el país ni un camino socialista ni un camino capitalista, sino uno que surgía de nuestra realidad y de nuestro ser nacional, en el cual predomina el Estado como gestor del bien común, de la solidaridad nacional, del respeto por la persona humana.”

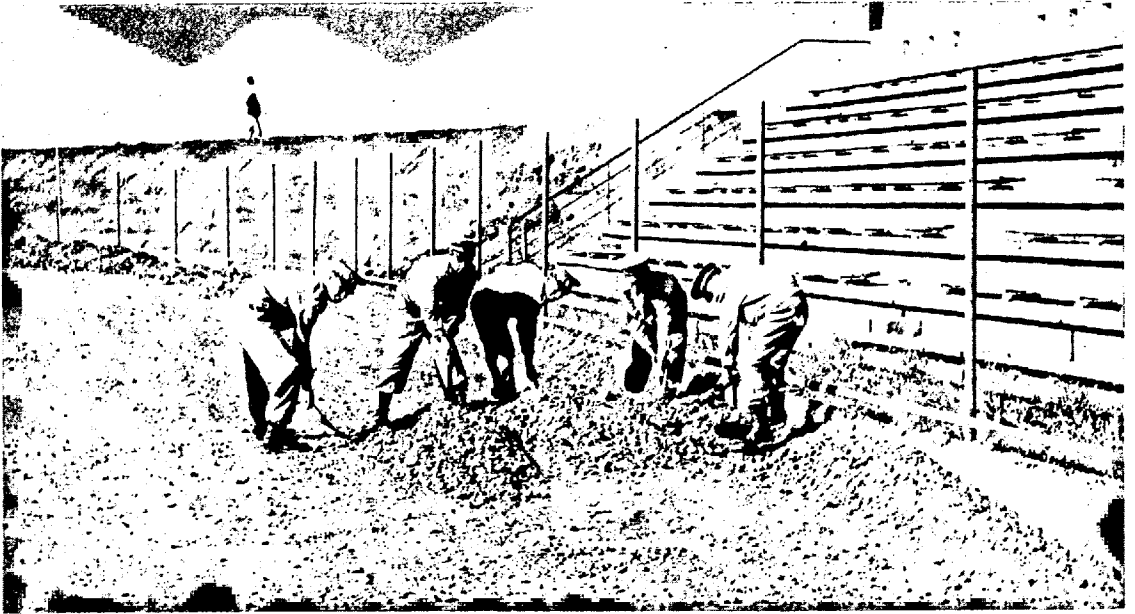
“Por eso es que en Chile se conjugan el Estado, la Comunidad y la Iniciativa Privada.”

“La presencia de la empresa privada es necesaria, debe ser respetada y estimulada, y ningún esquema del porvenir podrá desconocerla. Así nos resulta estéril la mitología ideológica y política que predomina en ciertos sectores de nuestro país, que parecen ignorar su realidad.”

## UNA EXPERIENCIA CHILENA

“Cuando dije que habíamos presentado una solución propia y un camino nuestro, afirmé una verdad esencial. Vivimos bajo el impacto efectivo de nuevas realidades mundiales; pero no podremos surgir bajo la importación de ideologías que no corresponden a la realidad profunda de nuestro proceso económico y social.”

“Nuestro proceso tiene características propias. Es una creación chilena y, en ciertos rasgos, yo diría latinoamericana, porque es la expresión real de nuestra vida, no surgida de otros ambientes y de la realidad de otros pueblos.”



*Fuerzas Armadas en trabajo. Estadio de Cauquenes, colaboración con la comunidad (Maule).*

*Jornadas universitarias. Construcción de escuelas por estudiantes universitarios (Arauco).*





*INDAP, asistencia técnica a pequeños agricultores (Malleco).*

*Centro Deportivo en Temuco (Cautín). Promoción Popular.*



## PALABRAS FINALES

“Antes de llegar al término de este Mensaje, quiero agradecer muy profundamente la colaboración que me han prestado los señores Ministros y todos los hombres que laboran en el Gobierno con sacrificio, escasas remuneraciones y sin límite de tiempo en el trabajo.”

“En especial agradezco al Partido Demócrata Cristiano, que ha sostenido al Gobierno, que en el Congreso Nacional le ha prestado su concurso ejemplar y disciplinado, y que a través de todo el país lo respalda con generosa comprensión y decidido entusiasmo.”

“La democracia, la libertad y la conquista de la justicia han sido la inspiración profunda de mi Gobierno y de mi vida.”

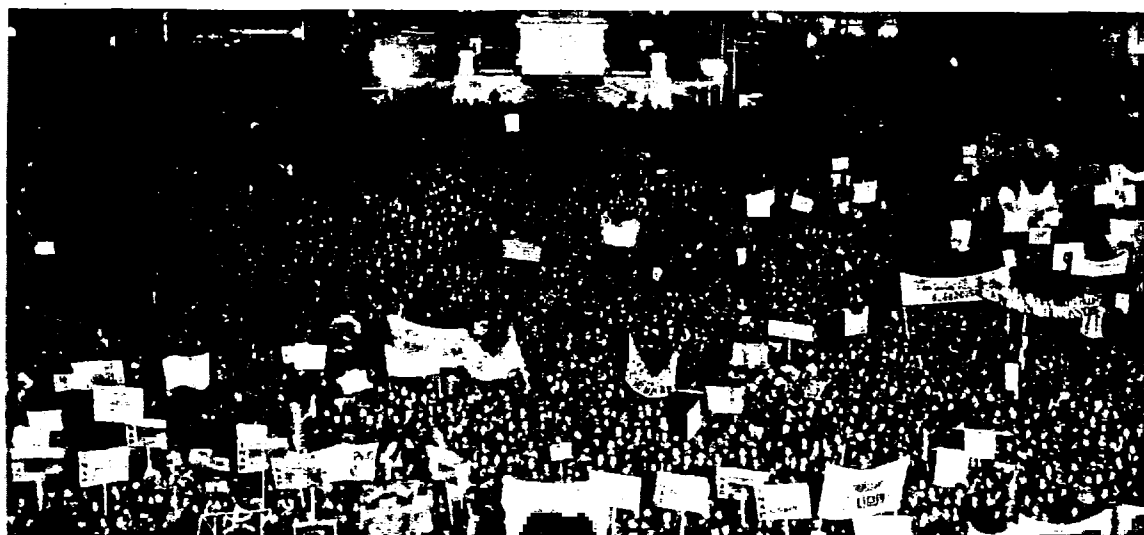
“La confianza y la esperanza en las energías del pueblo han sido el impulso de mi acción.”

“Yo tengo el deber, por encima de toda consideración, de ser leal a mi cargo, mantener el imperio de la Ley y el orden público, y continuar con voluntad inquebrantable en esta tarea de justicia y libertad, de transformación y de progreso.”

# PROGRAMA 1965 - 1970

“Restando sólo 30 meses para el término del Gobierno, y encontrándose muchas obras terminadas, otras en ejecución y varias ya contratadas o programadas, pueden establecerse y preverse los siguientes resultados para el período 1965 - 1970.”

- “Aumento de la producción a una tasa anual de 5%. La tasa tradicional fue de 3,5%.”
- “Aumento al doble de las exportaciones entre 1964 y 1970, no sólo debido al incremento del precio del cobre, sino también por la diversificación de otras exportaciones.”
- “Creación de alrededor de 450.000 nuevas ocupaciones en los seis años de Gobierno.”
- “Ingresos reales de los trabajadores aumentados en cerca de un 50%.”
- “Crecimiento de la producción de acero de 500.000 a 800.000 toneladas en el año 1971.”
- “Aumento de la producción de azúcar de betarraga, de 99.000 toneladas en 1964 a 170.000 en 1970.”
- “La fabricación de automóviles, camionetas y camiones subirá de 7.700 vehículos en 1964, con 27% de partes nacionales, a 40.000 en 1970, con 55% de partes nacionales.”
- “En celulosa el país tenía en 1964 una capacidad de producción de 176.000 toneladas. Al término de este período llegará a 500.000 toneladas y las exportaciones subirán de 11.000 a 330.000 toneladas.”
- “La petroquímica no existía. En 1970 habrá 10 plantas, abriendo un amplio campo de nuevas exportaciones.”
- “Durante el sexenio estarán construidas 3 plantas de abonos fosfatados, con una producción de 210.000 toneladas, que abastecerá todas las necesidades del país.”
- “La producción de ácido sulfúrico, en 1964 absolutamente deficitaria, será abastecida por 8 nuevas plantas, con una producción total de 400.000 toneladas.”
- “En industria electrónica, en 1964 se fabricaron 12.000 televisores, en 1970 serán 88.000. Las radios subirán de 67.000 a 135.000; los tocadiscos de 12.000 a 31.000; y las válvulas de 1 millón a más de 6 millones.”
- “La industria textil habrá invertido en el período 84 millones de dólares.”
- “El crédito para la pequeña y mediana industria habrá aumentado 15 veces, en moneda del mismo valor.”
- “La inversión industrial subirá de E° 750 millones anuales a E° 1.400 millones.”
- “Se habrán construido 18 mataderos y frigoríficos, 16 plantas lecheras, 4 centrales frutícolas, 9 centrales vitivinícolas, 12 plantas de silos, etc.”
- “Se estarán importando 3 veces más tractores que en 1964.”
- “La asistencia técnica y el crédito estarán alcanzando a más de 150.000 pequeños y medianos propietarios agrícolas.”
- “Estarán bajo riego 100.000 nuevas hectáreas y se habrá mejorado el regadío de más de 400.000 hectáreas.”
- “La agricultura tendrá los precios remunerativos necesarios para su normal desenvolvimiento.”
- “Habrá varias decenas de miles de nuevos



*Promulgación de la Ley de Juntas de Vecinos, 7 de agosto de 1968 (Valparaíso).*

- propietarios agrícolas a través de la Reforma Agraria.”
- “Los árboles nuevos plantados serán alrededor de 500 millones.”
- “La producción agropecuaria se incrementará en 30%, mientras tradicionalmente, en igual lapso, creció 12%.”
- “Se habrá realizado el más grande plan para la pequeña y mediana minería, con la construcción de más de 20 plantas beneficiadoras de minerales.”
- “La nueva electrificación de ferrocarriles habrá alcanzado a más de 500 Km.”
- “La flota mercante nacional crecerá de 40 a 61 barcos.”
- “Estarán construidos y pavimentados varios cientos de kilómetros de nuevos caminos transversales, y estarán muy avanzadas o terminadas las 4 carreteras hacia Argentina.”
- “Se habrá renovado la totalidad de la flota de la Línea Aérea Nacional.”
- “La potencia instalada para servicios públicos de energía eléctrica será en 1972 el doble de 1964.”
- “Se habrá nacionalizado Chilectra (Compañía Chilena de Electricidad).”
- “La refinación del petróleo, que era de 7.800 m<sup>3</sup> diarios de petróleo crudo en 1964, ha subido a 13.500 m<sup>3</sup> en 1968, y llegará a 17.300 m<sup>3</sup> en 1970.”
- “La producción de gas licuado, que fue de 288.000 m<sup>3</sup> en 1964, será de 1.000.000 m<sup>3</sup> en 1970.”
- “Se habrá instalado la red completa de telecomunicaciones de Arica a Magallanes, y estaremos unidos internacionalmente a través del sistema de satélite.”
- “Los teléfonos instalados serán el doble respecto al año 1964.”
- “Prácticamente todos los niños en edad escolar estarán asistiendo a la escuela.”
- “Se habrán construido más de 3.000 establecimientos escolares nuevos.”
- “Las Universidades habrán duplicado sus matrículas.”
- “Cerca de 40 nuevos hospitales estarán en servicio.”
- “600.000 familias estarán favorecidas con la Ley de Medicina Curativa.”
- “Se habrán proporcionado más de 360.000 soluciones habitacionales, que cubrirán las necesidades de 2 millones de personas, mientras la población habrá aumentado en 1.300.000 habitantes.”
- “Todas las Leyes del Trabajo dictadas estarán en plena vigencia.”
- “Los sindicatos crecerán de 1.900 en 1964 a más de 6.000 en 1970.”
- “Se habrán creado más de 25.000 centros promocionales de capacitación adulta, de madres, de dirigentes, de juventud, etc., que aglomerarán a más de 2 millones de personas.”
- “El sistema cooperativo estará implantado en todas las actividades, con la creación de miles de cooperativas nuevas.”
- “En 1970 la Sindicalización Campesina, las Juntas de Vecinos, los Centros de Madres, los Centros Comunitarios y las Cooperativas, unidos al Plan Educacional y a la nueva Legislación del Trabajo, habrán hecho surgir en el país una nueva conciencia social, y con ella el más profundo y extenso desarrollo de organización y promoción comunitaria que haya tenido el pueblo de Chile.”



Se incluyen, a continuación, frases adicionales expresadas por el Presidente Frei en otros discursos posteriores, que complementan lo expresado en el último Mensaje.

"Una inmensa tarea se ha cumplido, pero ella no está terminada. Es necesario consolidarla y expandirla."

"La pregunta que surge: ¿Se ha hecho todo lo que se debía hacer? Indudablemente no. Nadie puede pretender en menos de cuatro años realizar en el país una transformación completa. No obstante, la magnitud de lo llevado a cabo justifica, por sí sola y más que ampliamente, esta etapa de la historia de Chile, en que nunca antes ni en tan breve lapso se realizó tanto en el orden de las transformaciones estructurales y en el orden de las realizaciones concretas."

—0—

"La inflación continúa siendo la amenaza más grave y latente para la economía del país, para la estabilidad política y para la existencia misma de la democracia. No se ha logrado despertar en la comunidad una conciencia suficientemente clara que permita imponer y aceptar una disciplina que logre dominar el proceso inflacionario, sin lo cual no se podrá cimentar verdaderamente el desarrollo económico ni realizar el proceso de la justicia social y la redistribución de los ingresos."

"Es un hecho indiscutible que en la medida en que la inflación aumenta, el proceso de inversión disminuye; y, lo que es igual o más grave, el proceso de la redistribución de ingresos se hace regresivo, contrario a los intereses de los trabajadores, cualesquiera que sean los reajustes que ellos alcancen en sus luchas sociales."

"Su control exige la comprensión de la comunidad nacional para realizar una política económica compatible con la meta antiinflacionaria. El país debe resolver de una vez por todas el problema institucional que es factor esencial para el control de la inflación. Para ello, es fundamental una reforma constitucional que permita hacer efectiva la dirección económica por parte del Ejecutivo, no sólo para tener la iniciativa de los gastos fiscales, sino que la iniciativa en la política de fijación de remuneraciones para el sector privado y de gastos y reformas previsionales a fin de terminar con un régimen de privilegios y contradicciones absolutamente antisocial y antieconómico."

—0—

"Hay que adecuar al país para el proceso de integración económica latinoamericana, sin lo cual nuestras naciones perderían las perspectivas que este proceso abre, y se crearían en cambio deficiencias que repercutirían gravemente en el nivel ocupacional y en el nivel de vida de nuestras comunidades."

—0—

"Lo realizado hasta ahora crea todas las bases para una nueva vida en la comunidad nacional; para un nuevo concepto de la economía. La política económica y social realizada por el Gobierno en esta etapa indica claramente que no se ha

escogido ni el camino capitalista ni el camino del socialismo totalitario, sino que se ha seguido el camino de un humanismo social y económico."

"Chile está siguiendo una vía propia de economía planificada democráticamente, pero con el control superior, con el dominio por el Estado de los sectores básicos de la economía y con suficientes instrumentos de control para evitar cualquier actividad económica contraria al interés de la comunidad nacional. En estas condiciones una participación activa de la iniciativa de la empresa privada es un elemento esencial en el desarrollo económico."

"Lo realizado implica que el camino democrático de transformación del país es un camino realmente posible y viable, sobre todo si se perfecciona un proceso de participación progresiva del trabajo como elemento fundamental de orientación de la economía nacional y de participación en la vida de la empresa."

—0—

"La violencia no es camino para Chile, porque no se justifica ni moral, ni política, ni socialmente. El país ha demostrado que es capaz de realizar estas transformaciones dentro de los cauces democráticos."

"Chile tiene todos los medios para realizar las transformaciones que la mayoría del pueblo quiera. Tiene un sistema electoral que es efectivamente libre y cada vez más auténtico y representativo."

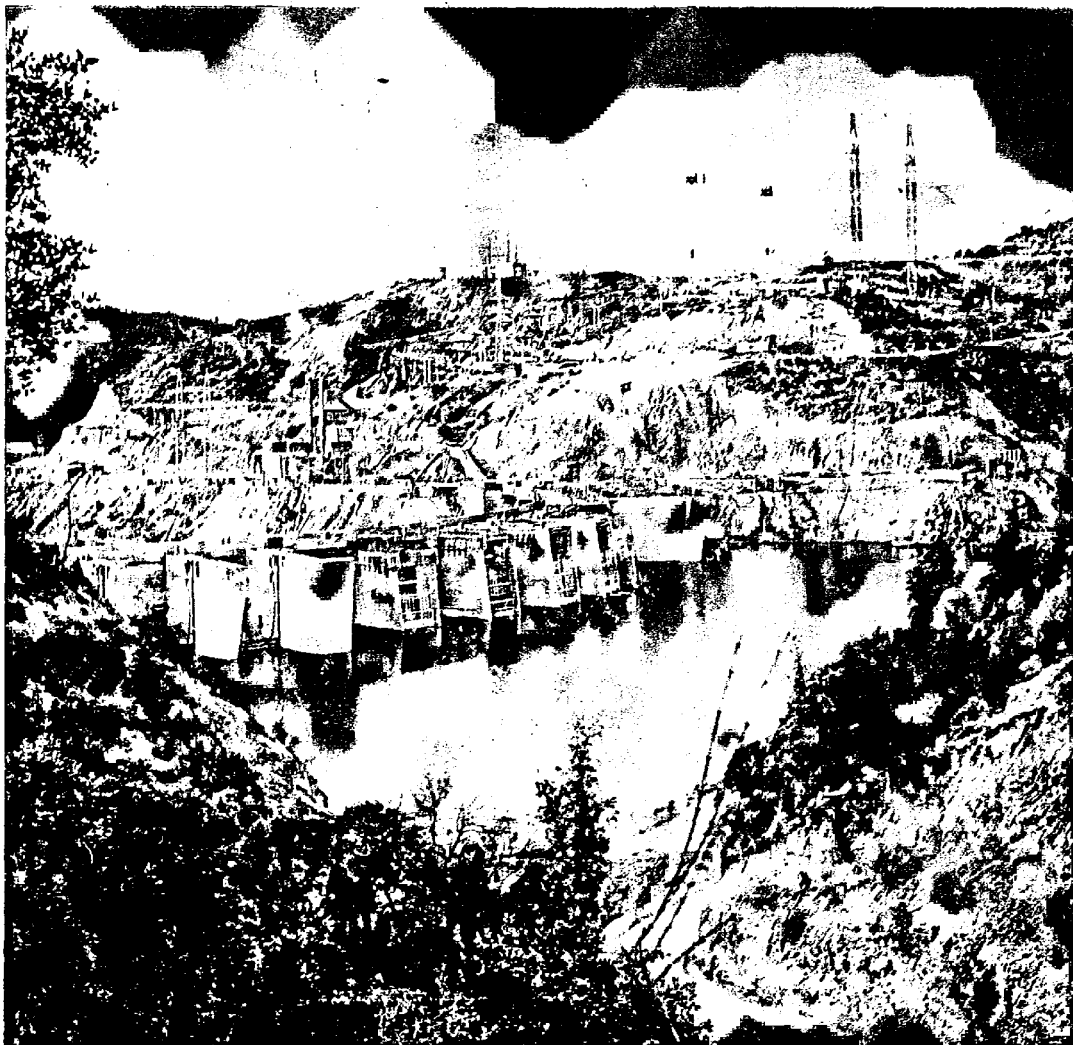
"Está probado que a través del régimen democrático es posible ir corrigiendo defectos como una manera de hacer fácil que esas transformaciones sean sin violencia y sin destrucción de los derechos fundamentales."

—0—

"¿Cuáles son los pasos que se exigen hacia el futuro? Mucho habría que señalar a este respecto, pero creemos que podrían concretarse en lo siguiente: una reforma constitucional que se hace cada día más indispensable; una completa revisión de todo nuestro orden jurídico, extremadamente anticuado para las nuevas realidades sociales, económicas y políticas; nuevas formas de participación del trabajo en la vida económica de la Nación, creando un Consejo Económico-Social; Juntas Regularizadoras de Salarios y Precios, y otros mecanismos adecuados a nuestra realidad actual. Por otra parte, es indudable que la empresa moderna requiere reformas, de tal manera que el sector del trabajo tenga en ella una participación, información y responsabilidad adecuadas."

"Las tareas son indudablemente difíciles en un mecanismo económico de por sí delicado, pero el país requiere cambios fundamentales que impliquen nuevas formas de organización y participación."

"Por este camino el país podrá marchar con seguridad y optimismo hacia adelante."



*Central Hidroeléctrica de Rapel (ENDESA)  
(Iniciada antes de 1965 - Inaugurada en 1968)*

*Portada: Fotografía nocturna de la Estación de Telecomunicaciones Longovilo.  
Sistema de Satélites ENTEL.*