

## Indicadores Estadísticos, Nuevo Distrito Electoral 18<sup>1</sup>

El informe presenta un perfil descriptivo del nuevo Distrito Electoral 18, basado en indicadores estadísticos de tipo demográfico, indicadores de ingresos y pobreza de los hogares; calidad educativa, infraestructura y cobertura de programas relevantes de salud; cantidad y calidad del empleo; acceso y déficit de viviendas; seguridad ciudadana y participación electoral. Adicionalmente, se incluye un ejercicio teórico de aplicación del sistema proporcional a los resultados electorales de 2013.

Estos indicadores son construidos a partir de datos oficiales, que tienen como objetivo dar cuenta de las facilidades que el Estado pone al alcance de la ciudadanía para lograr un mayor bienestar material y social de ésta, en cada unidad político-territorial de interés.

Para cada una de las variables consideradas, la descripción se establece mediante comparación de los niveles territoriales más básicos: las comunas y el distrito electoral que conforman; o bien directamente de los valores regional y nacional cuando no es posible el cálculo de un valor para el distrito. Las observaciones realizadas a los datos han sido complementadas con gráficos, en los casos pertinentes.

El nuevo Distrito Electoral 18 estará conformado por las once comunas que actualmente pertenecen a los Distritos Electorales 39 y 40. Es un grupo de comunas que presenta población más envejecida en comparación con la región del Maule y el país: cuenta con más población dependiente, y en dicha población dependiente tienen mayor peso relativo los adultos mayores.

De siete comunas en el nuevo Distrito 18 para las cuales está disponible el cálculo de pobreza, ninguna registró indicadores simultáneamente bajo las tasas de la región del Maule y del país. Sólo la tasa multidimensional de Cauquenes, y las tasas por ingresos de Linares y Yervas Buenas se ubicaron bajo la respectiva tasa regional.

La subvención escolar preferencial alcanzó al 95,5% de los alumnos prioritarios/preferentes de la administración municipal, en tanto la proporción de alumnos vulnerables varió de un 75,8% de alumnos en Linares, hasta un 93,3% en Yervas Buenas. Aunque la tasa de AVPP en 2014 revela mayor inequidad de acceso y protección de salud en comparación a la región y al país, la mayoría de las comunas registró tasas por debajo de las cifras de referencia.

La tasa de casos por delitos de mayor connotación social (DMCS) del nuevo Distrito 18, fue inferior a los valores de comparación regional y nacional. En cambio, la tasa de casos por violencia intrafamiliar (VIF) superó a la tasa regional y nacional.

---

<sup>1</sup> Biblioteca del Congreso Nacional. Departamento de Estudios, Extensión y Publicaciones. [siit@bcn.cl](mailto:siit@bcn.cl), anexo: 3155. 30/06/2017. Datos Censo 2017 actualizados al 09/02/2018.

## Contenidos

<b>I. Contexto Territorial y Demográfico .....</b>	<b>5</b>
Distrito 18 .....	5
Distribución de la población.....	7
Caracterización por grupos de población .....	8
<b>II. Pobreza e Ingresos .....</b>	<b>13</b>
Indicadores de pobreza .....	13
Indicadores de ingresos.....	15
<b>III. Educación .....</b>	<b>16</b>
Indicadores del sistema escolar .....	16
Resultados SIMCE Segundo Básico.....	21
Resultados SIMCE Cuarto Básico.....	22
Resultados SIMCE Sexto Básico .....	24
Resultados SIMCE Octavo Básico .....	26
Resultados SIMCE Segundo Medio.....	28
Nivel educacional de la población en edad de trabajar .....	30
<b>IV. Salud .....</b>	<b>31</b>
Indicadores sistema de salud .....	31
Cobertura de programas y estrategias nacionales de salud.....	34
<b>V. Trabajo.....</b>	<b>38</b>
Tasa de Desocupación .....	38
Calidad del empleo.....	40
<b>VI. Vivienda .....</b>	<b>41</b>
Tenencia de la vivienda .....	41
Déficit de viviendas.....	42
<b>VII. Seguridad Ciudadana.....</b>	<b>43</b>
<b>VIII. Electoral .....</b>	<b>45</b>
Participación en la elección municipal 2016 .....	45
Resultados aplicación del Sistema Proporcional a la elección 2013 .....	46
<b>IX. Conclusiones .....</b>	<b>48</b>
<b>X. Supuestos simulación de resultados con Sistema Proporcional .....</b>	<b>50</b>
Pactos Políticos y partido elección 2013 .....	50
<b>XI. Glosario.....</b>	<b>52</b>
<b>XII. Referencias .....</b>	<b>58</b>
<b>XIII. Anexo .....</b>	<b>60</b>

## Tablas de Datos

Tabla 1. Población total y por sexo 2017, según nivel territorial.....	7
Tabla 2. Distribución de la población por grupos programáticos de edad, según nivel territorial.....	9
Tabla 3. Índice de dependencia demográfica e índice de adultos mayores, según nivel territorial.....	10
Tabla 4. Origen e identidad de la población.....	12
Tabla 5. Indicadores de pobreza de la población, según nivel territorial.....	13
Tabla 6. Indicadores de ingresos de la población, según nivel territorial.....	15
Tabla 7. Número de establecimientos educacionales por dependencia administrativa, según nivel territorial. Año 2016.....	16
Tabla 8. Matrícula por dependencia administrativa, según nivel territorial. Año 2016.	17
Tabla 9. Matrícula beneficiaria y prioritaria de Subvención Escolar Preferencial (SEP) por dependencia administrativa, según nivel territorial. Año 2016.....	18
Tabla 10. Indicador de Vulnerabilidad Escolar (IVE – SINAIE) comunal. Año 2016.....	19
Tabla 11.a. Segundo básico, Promedio SIMCE comunas Distrito 18. Año 2015.....	21
Tabla 11.b. Segundo básico, Promedio SIMCE regional y país. Año 2015.....	21
Tabla 12.a. Cuarto básico: Promedio SIMCE, comunas Distrito 18. Año 2015.....	22
Tabla 12.b. Cuarto básico: Promedio SIMCE regional y país. Año 2015.....	23
Tabla 12.c. Cuarto básico: Principales categorías, indicadores de desarrollo personal y social. Año 2015.....	23
Tabla 13.a. Sexto básico: Promedio SIMCE comunas Distrito 18. Año 2015.....	24
Tabla 13.b. Sexto básico: Promedio SIMCE regional y país. Año 2015.....	25
Tabla 13.c. Sexto básico: Principales categorías, indicadores de desarrollo personal y social. Año 2015.....	25
Tabla 14.a. Octavo básico: Promedio SIMCE comunas Distrito 18. Año 2015.....	26
Tabla 14.b. Octavo básico: Promedio SIMCE regional y país. Año 2015.....	27
Tabla 14.c. Octavo básico: Principales categorías, indicadores de desarrollo personal y social. Año 2015.....	27
Tabla 15.a. Segundo Medio: Promedio SIMCE comunas Distrito 18. Año 2015.....	28
Tabla 15.b. Segundo Medio: Promedio SIMCE regional y país. Año 2015.....	29
Tabla 15.c. Segundo Medio: Principales categorías, indicadores de desarrollo personal y social. Año 2015.....	29
Tabla 16. Indicadores educacionales de la población en edad de trabajar, según nivel territorial.....	30
Tabla 17. Número de Establecimientos de Salud, según nivel territorial. Año 2016....	31
Tabla 18. Distribución de la población (%) por sistema de salud, según nivel territorial.....	32
Tabla 19. Años de Vida Potenciales Perdidos (AVPP), según nivel territorial. Año 2014.....	33
Tabla 20. Población en control (%) por patología del programa de salud cardiovascular, según nivel territorial. Diciembre 2013.....	35
Tabla 21. Población con tratamiento cubierto por AUGE-GES en los últimos 12 meses (%), según nivel territorial.....	36
Tabla 22. Población en programas y estrategias nacionales de salud (%), según nivel territorial.....	37
Tabla 23. Indicadores de empleo, según nivel territorial. Trimestre móvil Enero–Febrero–Marzo 2017.....	39
Tabla 24. Variables relativas a calidad del empleo, según nivel territorial.....	40
Tabla 25. Hogares por distribución de tenencia del sitio, según nivel territorial.....	41
Tabla 26. Hogares por distribución de tenencia de la vivienda, según nivel territorial	41

Tabla 27. Hogares con beneficio de subsidio para adquisición de vivienda, según nivel territorial .....	41
Tabla 28. Déficit cuantitativo de viviendas, según nivel territorial .....	42
Tabla 29. Déficit cualitativo de viviendas, según nivel territorial .....	42
Tabla 30. Tasa anual de casos policiales c/100mil hab., por delitos de mayor connotación social y violencia intrafamiliar. Año 2016 .....	43
Tabla 31. Victimización de hogares, personas y denuncia general. ....	44
Tabla 32. Padrón electoral y participación en elección municipal 2016 .....	45
Tabla 33. Simulación de resultados electorales bajo sistema proporcional inclusivo, Distrito 18. ....	47
Tabla 34. Población 2017 por tramo de edad, según nivel territorial.....	60
Tabla 35. Distribución de la población 2017, por tramo de edad según nivel territorial .....	61

## **Ilustraciones**

Figura 1. Distrito 18 .....	6
Figura 2. Distribución de la Población por Grandes Grupos de Edad.....	8
Figura 3. Mínimo Índice de Dependencia Demográfica y Máximo Índice de Adultos Mayores, Distrito 18.....	11
Figura 4. Pobreza por Ingresos y Multidimensional en Total de Hogares y Hogares con Jefatura Femenina, regional y nacional.....	14
Figura 5. Tasa de desocupación (%), trimestres móviles año 2016. ....	38

## I. Contexto Territorial y Demográfico

### Distrito 18

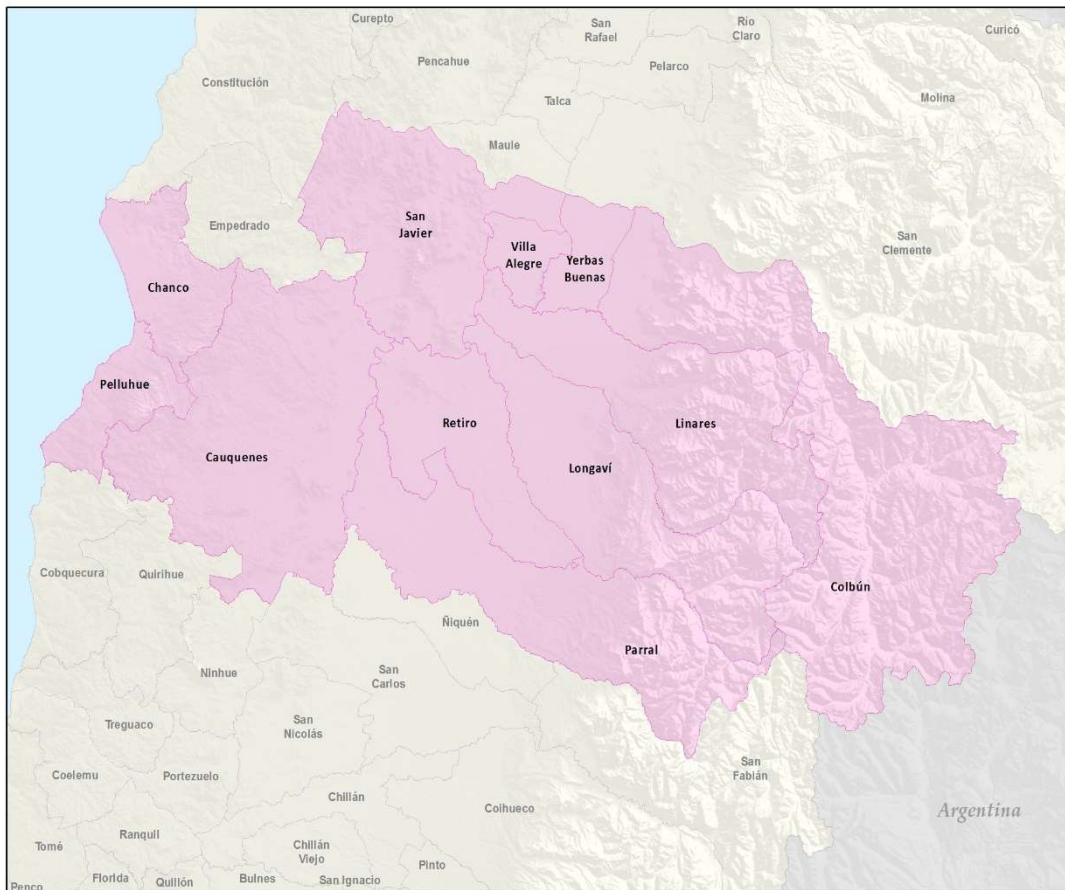
De acuerdo con la Ley 20.840<sup>2</sup>, a partir de noviembre de 2017 la región del Maule comprenderá los Distritos Electorales 17 y 18 y constituirá la 9° Circunscripción Senatorial. Durante la vigencia del Sistema Binominal, la región del Maule estuvo distribuida entre los Distritos 36, 37, 38, 39 y 40, que elegían dos diputados cada uno y constituyó las Circunscripciones Senatoriales 10° y 11° (Maule Norte y Maule Sur), que elegían dos senadores cada una.

El nuevo Distrito 18 corresponde a la unión de los antiguos Distrito 39 (comunas de Colbún, Linares, San Javier, Villa Alegre, y Yervas Buenas) y Distrito 40 (comunas de Cauquenes, Chanco, Longaví, Parral, Pelluhue y Retiro). En la elección parlamentaria de 2017, el nuevo Distrito 18 elegirá cuatro diputados que lo representarán en la Cámara de Diputados durante cuatro años; en tanto la nueva 9° Circunscripción elegirá cinco senadores, que la representarán en el Senado de la República durante ocho años. Ver Figura 1 en página siguiente.

---

<sup>2</sup> Ley 20.840: promulgada el 27 de abril de 2015, sustituye el sistema electoral binominal por uno de carácter proporcional inclusivo y fortalece la representatividad del Congreso Nacional. En: <http://www.leychile.cl/Navegar?idNorma=1077039> (Febrero, 2017)

Figura 1. Distrito 18



Fuente: Elaboración propia, Sistema de Información Territorial y Estadísticas, BCN

## Distribución de la población

El nuevo Distrito 18 registró 343.301 habitantes en el año 2017, según el Censo de población y vivienda realizado por el INE. La comuna más poblada corresponde a Linares, con 93.602 habitantes, seguida por San Javier con 45.547 habitantes, y Parral 41.637 con habitantes. La población total del nuevo Distrito 18 corresponde a un 32,9% de la región del Maule. Ver Tabla 1.

La distribución por sexo de la población, muestra una mayoría de población femenina las comunas del nuevo Distrito 18, excepto en Longaví, Retiro y Yerbias Buenas. Ver Tabla 1.

Tabla 1. Población total y por sexo 2017, según nivel territorial

Nivel Territorial	Frecuencia (n°)		Distribución porcentual (%)		Total (n°)	Distribución del total, comunas y región (%)
	Hombres	Mujeres	Hombres	Mujeres		
Cauquenes	19.314	21.127	47,8	52,2	40.441	3,9
Chanco	4.450	4.478	49,8	50,2	8.928	0,9
Pelluhue	3.765	3.806	49,7	50,3	7.571	0,7
Linares	44.671	48.931	47,7	52,3	93.602	9,0
Colbún	10.205	10.560	49,1	50,9	20.765	2,0
Longaví	15.482	15.052	50,7	49,3	30.534	2,9
Parral	20.165	21.472	48,4	51,6	41.637	4,0
Retiro	10.054	9.920	50,3	49,7	19.974	1,9
San Javier	22.002	23.545	48,3	51,7	45.547	4,4
Villa Alegre	7.880	8.341	48,6	51,4	16.221	1,6
Yerbias Buenas	9.125	8.956	50,5	49,5	18.081	1,7
Distrito 18	167.113	176.188	48,7	51,3	343.301	32,9
Región del Maule	511.624	533.326	49,0	51,0	1.044.950	100,0
Total País	8.601.989	8.972.014	48,9	51,1	17.574.003	

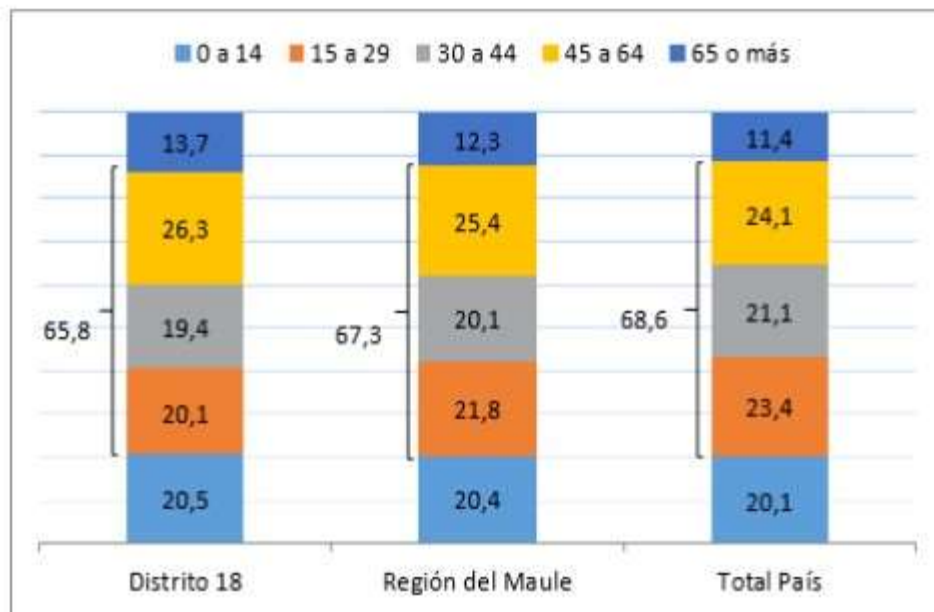
Fuente: Elaboración propia en base a Censo 2017 INE

## Caracterización por grupos de población

La distribución de la población 2017 por grupos<sup>3</sup>, muestra que el nuevo Distrito 18 cuenta con una leve mayor proporción de niños con respecto a la región y al país, así como un mayor porcentaje de adultos mayores. Ambos fenómenos inciden en un menor porcentaje de población en edad de trabajar. Ver Figura 2.

La distribución de población por grandes grupos de edad para las comunas, se encuentra en la Tabla 2, en página siguiente.

Figura 2. Distribución de la Población por Grandes Grupos de Edad



Fuente: Elaboración propia en base a Censo 2017 INE

<sup>3</sup> Para ver las cantidades de población por grandes grupos de edad, revisar tabla 34 en Anexo.



En las comunas de Parral, Colbún, Yerbass Buenas, San Javier y Linares el porcentaje de población infantil iguala o supera a las cifras de comparación (Distrito 18, Región del Maule y País).

Mientras que en las comunas de Longaví, Yerbass Buenas, Linares, Retiro y San Javier, la población en edad de trabajar –entre los 15 y los 64 años- igualó o superó solamente la cifra distrital: todas las comunas se ubicaron bajo el respectivo porcentaje regional y nacional.

En siete de las once comunas del Distrito 18, el porcentaje de adultos mayores superó el porcentaje distrital (13,6%). Ver Tabla 2.

La desagregación por grandes grupos etarios de la población en edad de trabajar, se encuentra en la Tabla 35, en el Anexo del documento.

Tabla 2. Distribución de la población por grupos programáticos<sup>4</sup> de edad, según nivel territorial

Nivel Territorial	Edades Programáticas (%)		
	Población Infantil (0 a 14 años)	Población en edad de trabajar (15 a 64 años)	Adultos Mayores (65 años o más)
Cauquenes	19,8	63,8	16,4
Chanco	19,5	64,9	15,6
Pelluhue	20,0	63,2	16,8
Linares	20,9	66,6	12,5
Colbún	21,0	65,6	13,4
Longaví	19,8	67,2	13,0
Parral	21,1	65,0	13,9
Retiro	19,9	66,3	13,8
San Javier	20,9	65,9	13,2
Villa Alegre	20,1	65,2	14,7
Yerbass Buenas	21,0	66,8	12,2
Distrito 18	20,5	65,8	13,7
Región del Maule	20,4	67,3	12,3
Total País	20,1	68,6	11,4

Fuente: Elaboración propia en base a Censo 2017 INE

<sup>4</sup> Se refiere a la población cuyas edades habitualmente se contemplan para el diseño y puesta en marcha de políticas, programas y proyectos relativos a los sectores de educación y salud. Chile: Estimaciones y Proyecciones de Población por Sexo y Edad. Regiones 1990-2020, Urbana-Rural, p.18. En: [http://historico.ine.cl/canales/chile\\_estadistico/demografia\\_y\\_vitales/proyecciones/Informes/MicrosoftWordI\\_nforReg\\_UR.pdf](http://historico.ine.cl/canales/chile_estadistico/demografia_y_vitales/proyecciones/Informes/MicrosoftWordI_nforReg_UR.pdf) (febrero, 2018)

Los indicadores demográficos de población dependiente (IDD) y de adultos mayores (IAM), reflejan las tendencias observadas en la distribución por grupos de edad: el nuevo Distrito 18 presenta una población más envejecida en comparación con las cifras de la región del Maule y el país, es decir, cuenta con más población dependiente y en ésta tienen mayor peso los adultos mayores. Ver Tabla 3.

Tabla 3. Índice de dependencia demográfica e índice de adultos mayores, según nivel territorial <sup>5</sup>

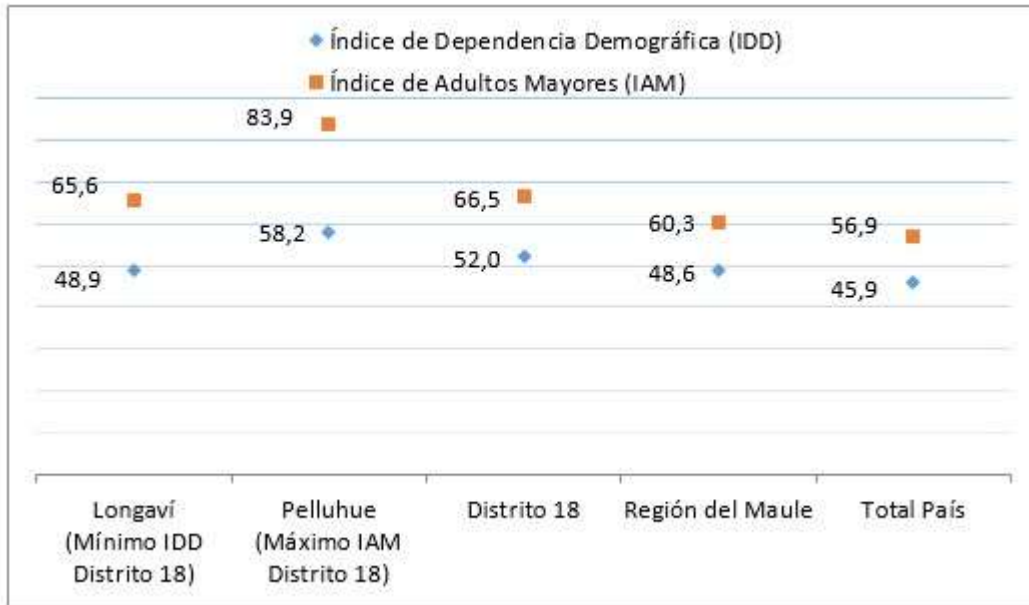
Nivel Territorial	Índice de Dependencia Demográfica (IDD)	Índice de Adultos Mayores (IAM)
Cauquenes	56,7	83,0
Chanco	54,2	80,0
Pelluhue	58,2	83,9
Linares	50,1	60,0
Colbún	52,5	63,9
Longaví	48,9	65,6
Parral	53,8	66,1
Retiro	50,9	69,4
San Javier	51,7	62,8
Villa Alegre	53,4	73,5
Yerbas Buenas	49,6	58,1
Distrito 18	52,0	66,5
Región del Maule	48,6	60,3
Total País	45,9	56,9

Fuente: Elaboración propia en base a Censo 2017 INE

<sup>5</sup> Cálculo realizado empleando las definiciones del Instituto Nacional de Estadísticas (INE) para cada indicador, ver en Glosario del documento.

La Figura 3 presenta los indicadores demográficos anteriormente descritos. Se incluye la comuna que registró el IDD más bajo y la comuna que registró el IAM más alto. La comuna con menor IDD fue Longaví, es decir tiene la mayor proporción de población económicamente activa del Distrito 18. Mientras que la comuna con el mayor IAM es Pelluhue: presenta el mayor porcentaje de adultos mayores y simultáneamente, uno de los porcentajes de niños más bajos del Distrito 18.

Figura 3. Mínimo Índice de Dependencia Demográfica y Máximo Índice de Adultos Mayores, Distrito 18



Fuente: Elaboración propia en base a Censo 2017 INE

Respecto a características relativas al origen e identidad de la población, la región del Maule cuenta con menor proporción de población inmigrante<sup>6</sup> que el total nacional. El porcentaje de población que declara pertenecer a pueblos originarios<sup>7</sup> es menor en comparación con el país. El porcentaje de personas con condiciones permanentes o de larga duración<sup>8</sup> en cambio, superó al valor de referencia nacional. Ver Tabla 4.

Tabla 4. Origen e identidad de la población

Nivel Territorial	Origen e Identidad de la Población			
	Declara haber nacido en Chile/ fuera de Chile (%)	Declara pertenecer a etnia (%)	Principal etnia declarada (%)	Población que presenta condición permanente o de larga duración (%)
Región del Maule	0,3	2,8	2,5 (Mapuche)	11,0
Total País	2,7	9,0	7,6 (Mapuche)	8,9

Fuente: Elaboración propia en base a Encuesta CASEN 2015, MDS

<sup>6</sup> Ver definición en glosario del documento.

<sup>7</sup> Pertenencia étnica: porcentaje de población que declara pertenecer a alguno de los 9 pueblos originarios incluidos en la encuesta CASEN 2015, a saber: Aimara, Rapa nui (o pascuense), Quechua, Mapuche, Atacameño (Likan-antai), Colla, Kawashkar (Alacalufe), Yámana (Yagán), Diaguita.

<sup>8</sup> Se incluye la variable "condición permanente o de larga duración" registrada por la encuesta CASEN 2015, para reflejar a la población que sufre algún tipo de discapacidad, enfocado desde la dimensión social de dicha condición. Ver definición del término en Glosario del documento.

## II. Pobreza e Ingresos

### Indicadores de pobreza

En la región del Maule, los indicadores de pobreza por ingresos<sup>9</sup> y de pobreza multidimensional<sup>10</sup> superaron los respectivos valores del país. El indicador de pobreza por ingresos fue el segundo mayor del país, sólo superado por la región de La Araucanía.

De las comunas que presentan datos en el nuevo Distrito 18 Colbún, Parral, San Javier y Villa Alegre muestran tasas que superaron a ambos valores de comparación, es decir, la región del Maule y el país.

Las comunas de Linares y Yerbass Buenas en tanto, presentaron indicadores de pobreza por ingresos solamente bajo el valor regional, mientras la pobreza multidimensional superó la tasa regional y nacional en ambas comunas. La comuna de Cauquenes presentó la situación opuesta: su pobreza por ingresos superó el indicador de la región del Maule y del país, mientras que su indicador multidimensional fue el único del nuevo Distrito 18, que registró un valor bajo la tasa regional. Ver Tabla 5.

Tabla 5. Indicadores de pobreza de la población, según nivel territorial

Nivel Territorial	Indicadores Pobreza			
	Tasa de pobreza por ingreso de los hogares (%)	Tasa de pobreza multidimensional de los hogares (%)	Tasa de pobreza por ingresos en hogares con jefatura femenina (%)	Tasa de pobreza multidimensional en hogares con jefatura femenina (%)
Cauquenes	26,0	18,1		
Linares	14,7	19,4		
Colbún	17,7	21,3		
Parral	21,2	21,0		
San Javier	21,5	20,6		
Villa Alegre	22,5	23,2		
Yerbass Buenas	12,2	27,9		
Región del Maule	16,8	19,0	20,7	16,9
Total País	10,4	16,6	12,9	16,2

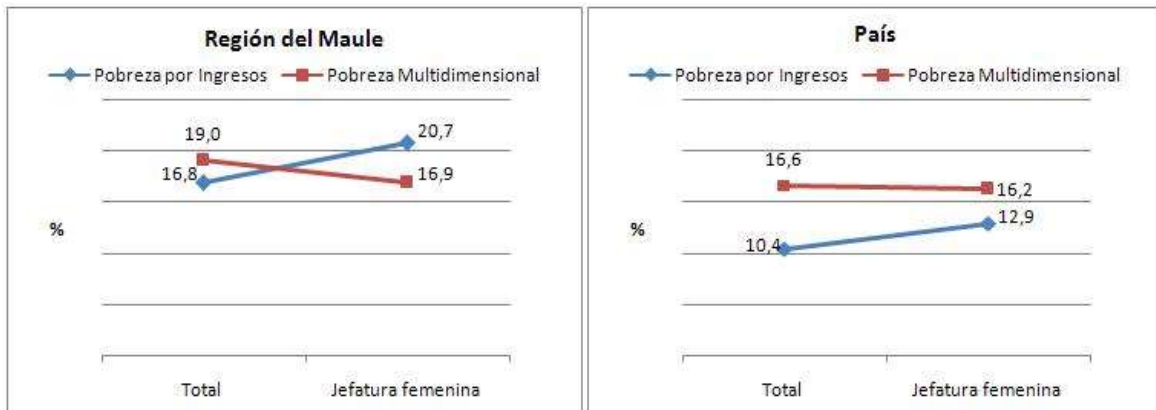
Fuente: Elaboración propia en base a Encuesta CASEN 2015, MDS

<sup>9</sup> Ver definición en Glosario del documento.

<sup>10</sup> Ver definición en Glosario del documento.

El comportamiento de la tasa de pobreza en hogares con jefatura femenina de la región tiende a presentar el mismo comportamiento que en los hogares con jefatura femenina a nivel nacional: mientras la pobreza multidimensional tiende a disminuir, la pobreza por ingresos tiende a aumentar. En el caso de la región del Maule este aumento fue de 3,9 puntos porcentuales, mayor que el aumento registrado a nivel país (2,5 pp.). Ver cifras en Tabla 5 en página anterior y Figura 4.

Figura 4. Pobreza por Ingresos y Multidimensional en Total de Hogares y Hogares con Jefatura Femenina, regional y nacional



Fuente: Elaboración propia en base a Encuesta CASEN 2015, MDS

## Indicadores de ingresos

Los ingresos autónomo y monetario promedio de los hogares en la región del Maule, mostraron valores más bajos que en el país. Ambas diferencias resultaron ser estadísticamente significativas<sup>11</sup>. Ver Tabla 6.

Las transferencias del Estado –subsidios monetarios- explicaron una mayor proporción del ingreso monetario promedio.

La mayoría de los hogares de la región se ubicaron en el I quintil de ingreso autónomo, mientras que el ingreso per cápita promedio del I quintil regional, fue prácticamente igual que el calculado para el I quintil a nivel del país. Ver Tabla 6.

Tabla 6. Indicadores de ingresos de la población, según nivel territorial

Nivel Territorial	Indicadores de Ingreso				
	Ingreso autónomo promedio de los hogares (\$ nov 2015)	Ingreso monetario promedio de los hogares (\$ nov 2015)	Proporción del ingreso monetario explicada por subsidios (%)	Quintil de ingreso mayoritario de los hogares (%)	Ingreso autónomo per cápita promedio del principal quintil regional
Región del Maule	573.882	607.551	5,5	27 (I Quintil)	49.977
Total País	832.072	858.987	3,1		49.115

Fuente: Elaboración propia en base a Encuesta CASEN 2015, MDS

<sup>11</sup> Al 95% de confianza. CASEN 2015

### III. Educación

#### Indicadores del sistema escolar

Las comunas del nuevo Distrito 18 contaban a 2016 con un total de 320 establecimientos educacionales, que corresponden al 37% de los establecimientos de la Región del Maule. Los establecimientos de administración municipal, tienen presencia en las once comunas que abarcará el nuevo Distrito, mientras que los establecimientos particulares subvencionados tienen presencia en nueve comunas y los particulares pagados sólo en una (Linares).

La mayoría de los establecimientos escolares del nuevo Distrito 18 pertenecen a la administración municipal (237 establecimientos, un 74%). Ver Tabla 7.

Tabla 7. Número de establecimientos educacionales por dependencia administrativa, según nivel territorial. Año 2016

Nivel Territorial	Administración del Establecimiento				Total
	Municipal	Particular Subvencionado	Particular Pagado	Corporación de Administración Delegada	
Cauquenes	35	9	0	0	44
Chanco	18	0	0	0	18
Pelluhue	7	0	0	0	7
Linares	39	31	1	0	71
Colbún	15	3	0	0	18
Longaví	28	5	0	0	33
Parral	25	13	0	0	38
Retiro	21	4	0	0	25
San Javier	27	12	0	0	39
Villa Alegre	12	2	0	0	14
Yerbas Buenas	10	2	0	1	13
Distrito 18	237	81	1	1	320
Región del Maule	556	292	13	5	866
Total País	5.234	5.950	604	70	11.858

Fuente: Elaboración propia a partir de bases de datos MINEDUC



Respecto de la matrícula 2016, los establecimientos municipales registraron 39.889 alumnos, cifra que corresponde a un 57,1% de la matrícula total del nuevo Distrito 18. Los establecimientos de administración subvencionada, registraron 29.287 alumnos, correspondiente a un 41,9% de la matrícula total. Ver Tabla 8.

Tabla 8. Matrícula por dependencia administrativa, según nivel territorial. Año 2016

Nivel Territorial	Administración del Establecimiento				Total
	Municipal	Particular Subvencionado	Particular Pagado	Corporación de Administración Delegada	
Cauquenes	6.115	2.625	0	0	8.740
Chanco	1.330	0	0	0	1.330
Pelluhue	1.350	0	0	0	1.350
Linares	9.862	12.696	457	0	23.015
Colbún	2.972	522	0	0	3.494
Longaví	3.717	977	0	0	4.694
Parral	3.745	4.962	0	0	8.707
Retiro	2.545	1.181	0	0	3.726
San Javier	4.344	5.872	0	0	10.216
Villa Alegre	2.103	237	0	0	2.340
Yerbas Buenas	1.806	215	0	246	2.267
Distrito 18	39.889	29.287	457	246	69.879
Región del Maule	106.931	93.851	7.587	2.891	211.260
Total País	1.273.530	1.942.222	288.964	46.121	3.550.837

Fuente: Elaboración propia a partir de bases de datos MINEDUC

Los alumnos beneficiarios de Subvención Escolar Preferencial (SEP) en el nuevo Distrito 18 fueron un 95,5% del total de alumnos prioritarios y preferentes de dependencia municipal.

Entre alumnos de dependencia particular subvencionada, la SEP tuvo una distribución más heterogénea entre las comunas: desde un 56,1% de beneficiarios en Yerbas Buenas, hasta un 90% en Longaví. Ver Tabla 9.

Tabla 9. Matrícula beneficiaria y prioritaria de Subvención Escolar Preferencial (SEP) por dependencia administrativa, según nivel territorial. Año 2016

Nivel Territorial	Alumnos beneficiarios de Subvención Escolar Preferencial, respecto de alumnos prioritarios y preferentes (%)			
	Municipal	Particular Subvencionado	Particular Pagado	Corporación de Administración Delegada
Cauquenes	96,5	58,3		
Chanco	98,1			
Pelluhue	98,2			
Linares	96,1	63,0	0,0	
Colbún	99,5	64,9		
Longaví	95,1	90,0		
Parral	89,1	73,7		
Retiro	96,3	79,8		
San Javier	93,0	57,0		
Villa Alegre	99,1	74,2		
Yerbas Buenas	93,4	56,1		0,0
Distrito 18	95,5	65,0	0,0	0,0
Región del Maule	97,2	62,9	0,0	0,0
Total País	94,9	60,8	0,0	0,0

Fuente: Elaboración propia a partir de bases de datos MINEDUC

El indicador de vulnerabilidad escolar IVE-SINAE en tanto, también tuvo variación entre las comunas, desde un 75,8% de alumnos en Linares, hasta un 93,3% en Yervas Buenas, comuna que registró el máximo valor del indicador en el Distrito 18. Ver Tabla 10.

Tabla 10. Indicador de Vulnerabilidad Escolar (IVE – SINAE) comunal. Año 2016

Comuna	Primera prioridad	Segunda prioridad	Tercera prioridad	Total Matrícula	IVE-SINAE Comunal 2016 (%)
Cauquenes	4.074	504	1.080	7.142	79,2
Chanco	770	131	137	1.204	86,2
Pelluhue	768	83	118	1.112	87,1
Linares	9.325	1.369	3.115	18.216	75,8
Colbún	2.028	272	273	2.803	91,8
Longaví	2.248	536	531	3.794	87,4
Parral	3.898	525	1.225	6.878	82,1
Retiro	2.080	328	421	3.066	92,3
San Javier	3.991	781	1.546	8.230	76,8
Villa Alegre	1.318	201	225	1.931	90,3
Yervas Buenas	1.211	208	208	1.743	93,3

Fuente: JUNAEB

En la actualidad, el principal indicador para medir niveles de aprendizaje escolar, es la prueba SIMCE<sup>12</sup>, que entrega información sobre los estándares de aprendizaje logrados por los estudiantes en los diferentes niveles de enseñanza. A partir del año 2015 esta evaluación fue complementada con indicadores de desarrollo personal y social, elaborados por el MINEDUC y evaluados por la Agencia de Calidad de la Educación<sup>13</sup>.

Los indicadores de desarrollo personal y social tienen como propósito ampliar la mirada de calidad y avanzar hacia una educación más integral, mediante la incorporación de indicadores sobre:

- Autoestima académica y motivación escolar
- Clima de convivencia escolar
- Participación y formación ciudadana
- Hábitos de vida saludable
- Asistencia escolar
- Retención escolar
- Equidad de género
- Titulación técnico-profesional

Los datos requeridos para el cálculo de los primeros cuatro indicadores, son recogidos a través de cuestionarios de calidad y contexto, aplicados por la Agencia de Calidad de la Educación junto con las pruebas SIMCE. Los cuatro indicadores restantes son obtenidos a partir de registros administrativos del Ministerio de Educación.

---

<sup>12</sup> Ver definición en Glosario del documento.

<sup>13</sup> [http://archivos.agenciaeducacion.cl/Desarrollo\\_personal\\_social\\_OIC\\_25\\_11.pdf](http://archivos.agenciaeducacion.cl/Desarrollo_personal_social_OIC_25_11.pdf) (Febrero, 2017)

## Resultados SIMCE Segundo Básico

El puntaje promedio de la prueba de Comprensión de Lectura de Segundo Básico, no presentó variaciones significativas respecto a 2014, en las comunas del nuevo Distrito 18. Ver Tabla 11.a.

A nivel regional, no hubo diferencias estadísticamente significativas entre el puntaje promedio de la región del Maule y el promedio país. Ver Tabla 11.b.  
Los indicadores de desarrollo personal y social no se evalúan a nivel de segundo básico.

Tabla 11.a. Segundo básico, Promedio SIMCE comunas Distrito 18. Año 2015

Nivel Territorial	Promedio Prueba Comprensión de Lectura	Diferencia prueba anterior (año 2014)	Significancia diferencia
Cauquenes	251	6	0
Chanco	242	3	0
Pelluhue	262	9	0
Linares	261	2	0
Colbún	248	4	0
Longaví	249	2	0
Parral	263	-1	0
Retiro	248	-3	0
San Javier	255	6	0
Villa Alegre	227	-8	0
Yerbas Buenas	250	1	0

Fuente: Bases de Datos SIMCE- MINEDUC

Tabla 11.b. Segundo básico, Promedio SIMCE regional y país. Año 2015

Nivel Territorial	Promedio Prueba Comprensión de Lectura
Región del Maule	256
Total País	253

Fuente: Agencia de Calidad de la Educación- MINEDUC

## Resultados SIMCE Cuarto Básico

El puntaje promedio de la prueba de Comprensión de Lectura de Cuarto Básico no presentó diferencias significativas respecto a 2014 en las comunas del nuevo Distrito 18. En la prueba de Matemáticas, hubo aumentos significativos en Cauquenes, Linares y Colbún; y una disminución significativa en Pelluhue. Ver Tabla 12.a.

A nivel regional, tanto la prueba de Comprensión de Lectura como la prueba de Matemáticas, registraron promedios más altos en comparación con el país, pero las diferencias no resultaron significativas. Ver Tabla 12.b, en página siguiente.

Los indicadores de desarrollo personal y social de la región presentaron mejores resultados que el total país, en los cuatro indicadores evaluados: *Autoestima Académica*, *Convivencia escolar*, *Participación ciudadana* y *Hábitos de vida saludable*. Ver Tabla 12.c., en página siguiente.

Tabla 12.a. Cuarto básico: Promedio SIMCE, comunas Distrito 18. Año 2015

Nivel Territorial	Prueba Comprensión de Lectura			Prueba Matemáticas		
	Promedio	Diferencia año anterior	Significancia diferencia	Promedio	Diferencia año anterior	Significancia diferencia
Cauquenes	265	5	0	259	10	1
Chanco	253	-6	0	231	-6	0
Pelluhue	244	-9	0	242	-15	-1
Linares	275	4	0	272	6	1
Colbún	254	-1	0	253	12	1
Longaví	264	4	0	258	7	0
Parral	266	-6	0	264	1	0
Retiro	263	-1	0	252	-2	0
San Javier	269	3	0	266	7	0
Villa Alegre	239	-4	0	231	-1	0
Yerbas Buenas	264	-1	0	269	4	0

Fuente: Bases de Datos SIMCE- MINEDUC

Tabla 12.b. Cuarto básico: Promedio SIMCE regional y país. Año 2015

Nivel Territorial	Promedio Prueba Comprensión de Lectura	Promedio Prueba Matemáticas
Región del Maule	267	264
Total País	265	260

Fuente: Agencia de Calidad de la Educación- MINEDUC

Tabla 12.c. Cuarto básico: Principales categorías, indicadores de desarrollo personal y social. Año 2015

Nivel Territorial	Autoestima académica y motivación escolar	Clima de convivencia escolar	Participación y formación ciudadana	Hábitos de vida saludable
Región del Maule	Alto (51%)	Alto (69%)	Alto (76%)	Alto (51%)
Total País	Medio (52%)	Alto (64%)	Alto (71%)	Medio (52%)

Fuente: Agencia de Calidad de la Educación- MINEDUC

## Resultados SIMCE Sexto Básico

El puntaje promedio de la prueba de Comprensión de Lectura de Sexto Básico, registró sólo un aumento significativo respecto a 2014 en Cauquenes, mientras que se registraron disminuciones significativas en Retiro y Yerbas Buenas.

El puntaje promedio de la prueba de Matemáticas en tanto, registró un aumento significativo en Cauquenes, y una disminución significativa en Retiro. La prueba de Historia, Geografía y Ciencias Sociales se evaluó por primera vez en 2015 a nivel de Sexto Básico. Ver Tabla 13.a.

A nivel regional, las tres pruebas evaluadas -Comprensión de Lectura, Matemáticas e Historia y Geografía- presentaron promedios más altos en comparación con el país sin embargo, dichas diferencias no resultaron significativas. Ver Tabla 13.b, en página siguiente.

Los indicadores de desarrollo personal y social de la región presentaron mejores resultados que el total país, sólo en el indicador de *Participación Ciudadana*. Ver Tabla 13.c, en página siguiente.

Tabla 13.a. Sexto básico: Promedio SIMCE comunas Distrito 18. Año 2015

Nivel Territorial	Prueba Comprensión de Lectura			Prueba Matemáticas			Prueba Historia, Geografía y Ciencias Sociales
	Promedio	Diferencia año anterior	Significancia diferencia	Promedio	Diferencia año anterior	Significancia diferencia	
Cauquenes	249	10	1	255	9	1	254
Chanco	236	10	0	238	5	0	249
Pelluhue	238	-6	0	259	-4	0	252
Linares	253	2	0	257	-1	0	255
Colbún	232	1	0	231	-3	0	235
Longaví	242	1	0	241	-8	0	244
Parral	248	5	0	244	-3	0	249
Retiro	233	-16	-1	229	-19	-1	235
San Javier	246	4	0	252	1	0	251
Villa Alegre	222	-6	0	221	0	0	222
Yerbas Buenas	241	-9	-1	241	-3	0	234

Fuente: Bases de Datos SIMCE- MINEDUC



Tabla 13.b. Sexto básico: Promedio SIMCE regional y país. Año 2015

Nivel Territorial	Promedio Prueba Comprensión de Lectura	Promedio Prueba Matemáticas	Promedio Prueba Historia, Geografía y Ciencias Sociales
Región del Maule	248	253	252
Total País	247	252	250

Fuente: Agencia de Calidad de la Educación- MINEDUC

Tabla 13.c. Sexto básico: Principales categorías, indicadores de desarrollo personal y social. Año 2015

Nivel Territorial	Autoestima académica y motivación escolar	Clima de convivencia escolar	Participación y formación ciudadana	Hábitos de vida saludable
Región del Maule	Medio (57%)	Medio (54%)	Alto (65%)	Medio (66%)
Total País	Medio (61%)	Medio (59%)	Alto (59%)	Medio (70%)

Fuente: Agencia de Calidad de la Educación- MINEDUC

## Resultados SIMCE Octavo Básico

El puntaje promedio de la prueba de Comprensión de Lectura de Octavo Básico, registró aumentos significativos respecto a 2014 en Pelluhue, Linares, Colbún, Longaví, San Javier, Villa Alegre y Yerbias Buenas. Las demás comunas no registraron diferencias significativas.

El puntaje promedio de la prueba de Matemáticas en tanto, presentó aumentos significativos en Linares y San Javier. Las demás comunas no registraron diferencias significativas.

La prueba de Ciencias Naturales registró disminuciones significativas respecto a 2014 en Chanco y Parral. Ver Tabla 14.a.

A nivel regional, las tres pruebas evaluadas -Comprensión de Lectura, Matemáticas y Ciencias Naturales- presentaron promedios más altos en comparación con el país. Ver Tabla 14.b, en página siguiente.

Los indicadores de desarrollo personal y social de la región presentaron mejores resultados que el total país, en los indicadores de *Convivencia Escolar* y *Participación Ciudadana*. Ver Tabla 14.c, en página siguiente.

Tabla 14.a. Octavo básico: Promedio SIMCE comunas Distrito 18. Año 2015

Nivel Territorial	Prueba Comprensión de Lectura			Prueba Matemáticas			Prueba Ciencias Naturales		
	Promedio	Dif. año anterior	Sig. diferencia	Promedio	Dif. año anterior	Sig. diferencia	Promedio	Dif. año anterior	Sig. diferencia
Cauquenes	241	4	0	256	6	0	263	-2	0
Chanco	218	4	0	237	9	0	240	-17	-1
Pelluhue	234	16	1	246	1	0	252	-5	0
Linares	256	6	1	274	11	1	275	-1	0
Colbún	241	16	1	238	0	0	252	0	0
Longaví	253	10	1	258	4	0	261	3	0
Parral	252	7	0	261	-5	0	270	-9	-1
Retiro	240	-1	0	246	-4	0	263	-2	0
San Javier	251	10	1	268	9	1	271	2	0
Villa Alegre	230	12	1	235	7	0	243	-3	0
Yerbias Buenas	237	11	1	248	5	0	249	-9	0

Fuente: Bases de Datos SIMCE- MINEDUC

Tabla 14.b. Octavo básico: Promedio SIMCE regional y país. Año 2015

Nivel Territorial	Promedio Prueba Comprensión de Lectura	Promedio Prueba Matemáticas	Promedio Prueba Ciencias Naturales
Región del Maule	249	265	269
Total País	243	263	266

Fuente: Agencia de Calidad de la Educación- MINEDUC

Tabla 14.c. Octavo básico: Principales categorías, indicadores de desarrollo personal y social. Año 2015

Nivel Territorial	Autoestima académica y motivación escolar	Clima de convivencia escolar	Participación y formación ciudadana	Hábitos de vida saludable
Región del Maule	Medio (54%)	Alto (59%)	Alto (69%)	Medio (69%)
Total País	Medio (61%)	Alto (50%)	Alto (61%)	Medio (75%)

Fuente: Agencia de Calidad de la Educación- MINEDUC

## Resultados SIMCE Segundo Medio

El puntaje promedio de la prueba de Comprensión de Lectura de Segundo Medio, disminuyó significativamente respecto a 2014 en Retiro y San Javier.

El puntaje promedio de la prueba de Matemáticas en tanto, no registró variaciones significativas respecto las comunas del nuevo Distrito 18. La prueba de Historia, Geografía y Ciencias Sociales se evaluó por primera vez en 2015 a nivel de Segundo Medio. Ver Tabla 15.a.

A nivel regional, la prueba de Comprensión de Lectura presentó un promedio más altos en comparación con el país, la prueba de Matemáticas registró un promedio similar, en tanto que la prueba de Historia y Geografía registró un promedio más bajo. Ver Tabla 15.b, en página siguiente.

Los indicadores de desarrollo personal y social de la región presentaron mejores resultados que el total país, en los indicadores de *Convivencia Escolar* y *Participación Ciudadana*. Ver Tabla 15.c, en página siguiente.

Tabla 15.a. Segundo Medio: Promedio SIMCE comunas Distrito 18. Año 2015

Nivel Territorial	Prueba Comprensión de Lectura			Prueba Matemáticas			Prueba Historia, Geografía y Ciencias Sociales
	Promedio	Dif. año anterior	Sig. diferencia	Promedio	Dif. año anterior	Sig. diferencia	
Cauquenes	247	-1	0	246	5	0	241
Chanco	227	8	0	208	5	0	210
Pelluhue	218	3	0	234	-10	0	223
Linares	255	-7	0	270	2	0	256
Colbún	220	-2	0	213	0	0	231
Longaví	234	7	0	234	2	0	234
Parral	261	-1	0	278	7	0	259
Retiro	228	-10	-1	229	3	0	225
San Javier	238	-10	-1	254	-4	0	243
Villa Alegre	242	10	0	202	-9	0	222
Yerbas Buenas	225	-7	0	219	-9	0	224

Fuente: Bases de Datos SIMCE- MINEDUC

Tabla 15.b. Segundo Medio: Promedio SIMCE regional y país. Año 2015

Nivel Territorial	Promedio Prueba Comprensión de Lectura	Promedio Prueba Matemáticas	Promedio Prueba Historia, Geografía y Ciencias Sociales
Región del Maule	250	262	249
Total País	247	262	250

Fuente: Agencia de Calidad de la Educación- MINEDUC

Tabla 15.c. Segundo Medio: Principales categorías, indicadores de desarrollo personal y social. Año 2015

Nivel Territorial	Autoestima académica y motivación escolar	Clima de convivencia escolar	Participación y formación ciudadana	Hábitos de vida saludable
Región del Maule	Medio (52%)	Alto (58%)	Alto (63%)	Medio (75%)
Total País	Medio (56%)	Medio (50%)	Alto (53%)	Medio (78%)

Fuente: Agencia de Calidad de la Educación- MINEDUC

## Nivel educacional de la población en edad de trabajar

La región del Maule muestra una tasa de analfabetismo mayor a la del país, la escolaridad promedio es menor, el porcentaje de población mayor de 18 años que no ha completado educación media<sup>14</sup> resultó más alto y el porcentaje de población mayor de 25 años con estudios superiores<sup>15</sup> resultó más bajo; es decir proporcionalmente en la región del Maule, el nivel educativo de la población en edad de trabajar resulta inferior en comparación con el país. Ver Tabla 16.

Tabla 16. Indicadores educacionales de la población en edad de trabajar, según nivel territorial

Nivel Territorial	Tasa analfabetismo (%)	Años de escolaridad promedio mayores 15 años	Población >18 años sin educación media completa (%)	Población >25 años con educación superior
Región del Maule	6,2	9,7	51,8	14,7
Total País	3,1	11,0	38,9	25,7

Fuente: Elaboración propia en base a Encuesta CASEN 2015, MDS

<sup>14</sup> Población >18 años sin educación media completa: porcentaje de población mayor de 18 años según Encuesta CASEN 2015, que incluye a las personas que declararon no tener educación formal, o bien tener educación básica completa/incompleta, educación media científico-humanista o técnico-profesional incompletas.

<sup>15</sup> Población >25 años con educación superior: porcentaje de población mayor de 25 años según Encuesta CASEN 2015, que incluye a las personas que declararon educación de técnico nivel superior, profesional y/o postgrado, completo o incompleto.

## IV. Salud

### Indicadores sistema de salud

La distribución de los establecimientos de salud en las comunas del nuevo Distrito 18, muestra que 114 establecimientos (89,8%) pertenecen al Sistema Nacional de Servicios de Salud (SNSS), cubriendo a las once comunas: 108 de ellos corresponden a salud primaria municipal y 6 corresponden a hospitales, consultorios de salud mental u otras estrategias.

Las comunas de Pelluhue, Colbún, Longaví, Retiro y Yerbos Buenas cuentan sólo con establecimientos de tipo municipal. La comuna de Chanco cuenta con un hospital de baja complejidad, además de los establecimientos municipales.

Los 10 establecimientos privados que se registran en nuevo Distrito 18, se ubican en cuatro comunas: Cauquenes, Linares, Parral y San Javier. Ver Tabla 17.

Tabla 17. Número de Establecimientos de Salud, según nivel territorial. Año 2016<sup>16</sup>

Nivel Territorial	Dependencia / Pertenencia Establecimiento de Salud						Total
	Municipal (SNSS)	SNSS	Otros Estab. SNSS	Privado (No SNSS)	Público No SNSS	Otros Estab. No SNSS	
Cauquenes	16	1	0	2	0	1	20
Chanco	7	1	0	0	0	0	8
Pelluhue	3	0	0	0	0	0	3
Linares	17	2	0	6	1	1	27
Colbún	5	0	0	0	0	0	5
Longaví	11	0	0	0	0	0	11
Parral	16	1	0	1	0	0	18
Retiro	10	0	0	0	0	0	10
San Javier	12	1	0	1	0	0	14
Villa Alegre	7	0	0	0	0	0	7
Yerbos Buenas	4	0	0	0	0	0	4
Distrito 18	108	6	0	10	1	2	127
Región del Maule	239	21	3	37	3	7	310
Total País	2.186	428	37	821	54	58	3.584

Fuente: DEIS, MINSAL

<sup>16</sup> Corresponde al número y dependencia de los establecimientos de salud, declarados por el Ministerio al 20-02-2017

La cobertura de salud del sistema público (FONASA) en la región del Maule es mayor en comparación con el país, mientras que el porcentaje de cobertura del sistema privado (Isapres) es menos de la mitad del porcentaje registrado a nivel nacional. Ver Tabla 18.

Tabla 18. Distribución de la población (%) por sistema de salud, según nivel territorial

Nivel Territorial	Población según sistema de salud (%)					
	Sistema público FONASA	FFAA y del Orden	Isapre	Ninguno (particular)	Otro sistema	No sabe
Región del Maule	86,2	1,7	5,9	3,0	0,5	2,8
Total País	77,3	2,4	15,1	3,1	0,5	1,7

Fuente: Elaboración propia en base a Encuesta CASEN 2015, MDS



La tasa de años de vida potenciales perdidos (AVPP) es un indicador de desigualdades en acceso a salud de la población. El nuevo Distrito 18 presentó una tasa de AVPP 2014 que superó los valores de comparación regional y nacional. Sin embargo, siete de las once comunas del nuevo Distrito 18 registraron tasas de AVPP por debajo del valor calculado para el nuevo distrito. Las comunas de Colbún, San Javier, Cauquenes y Longaví (valor máximo), superaron los tres valores de comparación. Ver Tabla 19.

Tabla 19. Años de Vida Potenciales Perdidos (AVPP), según nivel territorial. Año 2014

Nivel Territorial	Años de Vida Potencialmente Perdidos (AVPP) 2014	Tasa AVPP 2014 c/1.000 hab
Cauquenes	3.762	90,2
Chanco	697	75,2
Pelluhue	251	31,2
Linares	6.899	76,2
Colbún	1.444	78,9
Longaví	2.954	105,0
Parral	2.824	77,5
Retiro	850	51,3
San Javier	3.240	80,4
Villa Alegre	910	64,6
Yerbas Buenas	1.222	72,1
Distrito 18	25.053	78,2
Región del Maule	75.124	73,7
Total País	1.242.894	71,7

Fuente: Elaboración propia en base a datos DEIS, MINSAL y Proyecciones de Población INE

## **Cobertura de programas y estrategias nacionales de salud**

De acuerdo con la población en control contabilizada a diciembre de 2013, la mayor parte de las personas inscritas en el programa de salud cardiovascular<sup>17</sup> del MINSAL, correspondió a hipertensos, tanto a nivel de comunas del nuevo Distrito 18, como de la región del Maule y del país. Como segunda causa de tratamiento luego de la hipertensión, destacan las dislipidemias, tanto en el nuevo Distrito 18, como en la región del Maule y en el país.

A nivel de comunas, la segunda causa de tratamiento en todas las comunas –excepto Yerbas Buenas– correspondió a dislipidemias, mientras que en Yerbas Buenas correspondió a obesidad. Ver Tabla 20, en página siguiente.

---

<sup>17</sup> Ver definición en Glosario del documento. Cabe destacar que los porcentajes horizontales no suman el 100%, puesto que se trata de categorías no excluyentes, es decir, una persona puede ser controlada por más de una patología.

Tabla 20. Población en control (%) por patología del programa de salud cardiovascular, según nivel territorial. Diciembre 2013

Nivel Territorial	Número de personas en PSCV	Personas bajo control según patología y factores de riesgo (existencia)						
		Hipertensos	Diabéticos	Dislipidémicos	Tabaquismo	Obesidad	Anteced. de Infarto (IAM)	Anteced. de Enf. Cerebro Vascular
Cauquenes	5.791	87,4	33,9	56,6	9,5	37,6	2,1	3,7
Chanco	1.516	76,3	29,1	63,9	5,7	39,1	0,8	2,6
Pelluhue	1.431	80,4	25,3	63,7	10,6	35,4	0,9	1,9
Linares	12.487	88,0	30,8	36,9	8,2	33,2	1,5	1,8
Colbún	3.510	85,6	27,2	41,0	10,0	31,2	1,0	2,3
Longaví	4.422	85,6	34,5	52,3	5,5	37,9	1,0	2,3
Parral	6.164	87,6	31,9	45,6	12,7	36,7	2,1	3,0
Retiro	4.590	77,1	25,8	75,0	11,6	37,2	1,6	2,4
San Javier	6.046	87,6	37,4	55,8	10,2	38,9	1,7	2,7
Villa Alegre	2.638	82,7	31,1	70,7	8,5	38,6	1,6	3,3
Yerbas Buenas	3.107	87,4	26,9	33,4	5,1	38,2	0,8	1,6
Distrito 18	51.702	85,6	31,3	50,4	9,1	36,2	1,5	2,5
Región del Maule	141.151	84,9	34,0	43,7	9,5	35,1	1,6	2,6
Total País	2.089.551	82,0	33,8	42,1	12,8	35,5	2,2	2,6

Fuente: Elaboración propia en base a Registros Estadísticos Mensuales (REM), DEIS - MINSAL

La cobertura de tratamientos médicos a través de las garantías explícitas en salud (AUGE-GES)<sup>18</sup>, en la región del Maule alcanzó a un 79,9%, frente a un 77,3% en el país. Ver Tabla 21.

Tabla 21. Población con tratamiento cubierto por AUGE-GES en los últimos 12 meses (%), según nivel territorial

Nivel Territorial	Tratamiento médico (últimos 12 meses) fue cubierto por AUGE-GES (%)
Región del Maule	79,9
Total País	77,3

Fuente: Elaboración propia en base a Encuesta CASEN 2015, MDS

<sup>18</sup> Conjunto de beneficios garantizados por Ley para las personas afiliadas a FONASA y a las Isapres. Las garantías explícitas son: acceso, oportunidad, protección financiera, calidad. En: <http://www.supersalud.gob.cl/consultas/667/w3-article-4605.html> (Febrero, 2017)

El retiro de alimentos del Programa Nacional de Alimentación Complementaria (PNAC)<sup>19</sup> en la región del Maule, alcanzó a un 48,5% de la población de mujeres embarazadas o amamantando y a un 69,8% de niños de 0 a 6 años. Ver Tabla 22.

Respecto del Programa de Alimentación Complementaria del Adulto Mayor (PACAM)<sup>20</sup>, el porcentaje de población que efectivamente retiró alimentos en la región del Maule fue superior a la cifra país. Ver Tabla 22.

El examen AUGÉ-GES<sup>21</sup> destinado a prevención de cáncer cérvico-uterino, alcanzó a un 56,6% de la población objetivo en la región del Maule, cifra por debajo la cobertura a nivel país. En el caso de la prevención del cáncer de mama, la cifra regional también se observó por debajo la cifra nacional respectiva. En resumen, respecto de estrategias nacionales de salud, la región del Maule presentó mayor cobertura en entrega de alimentos a poblaciones objetivo, en cambio presentó menor cobertura de examen preventivo de cáncer cérvico-uterino y cáncer de mama, en comparación con el país. Ver Tabla 22.

Tabla 22. Población en programas y estrategias nacionales de salud (%), según nivel territorial

Nivel Territorial	Retiro de alimentos, para niños de 0 a 6 años (PNAC) (%)	Retiro de alimentos, mujeres embarazadas o amamantando (PNAC) (%)	Retiro de alimentos, adultos mayores (PACAM) (%)	Mujeres con examen papanicolau vigente (hasta 3 años) (%)	Mujeres con mamografía vigente (hasta 3 años) (%)
Región del Maule	69,6	48,5	28,7	56,6	48,9
Total País	56,5	46,4	23,7	58,3	56,8

Fuente: Elaboración propia en base a Encuesta CASEN 2015, MDS

<sup>19</sup> Ver definición en Glosario del documento.

<sup>20</sup> Ver definición en Glosario del documento.

<sup>21</sup> Ver definición en Glosario del documento.

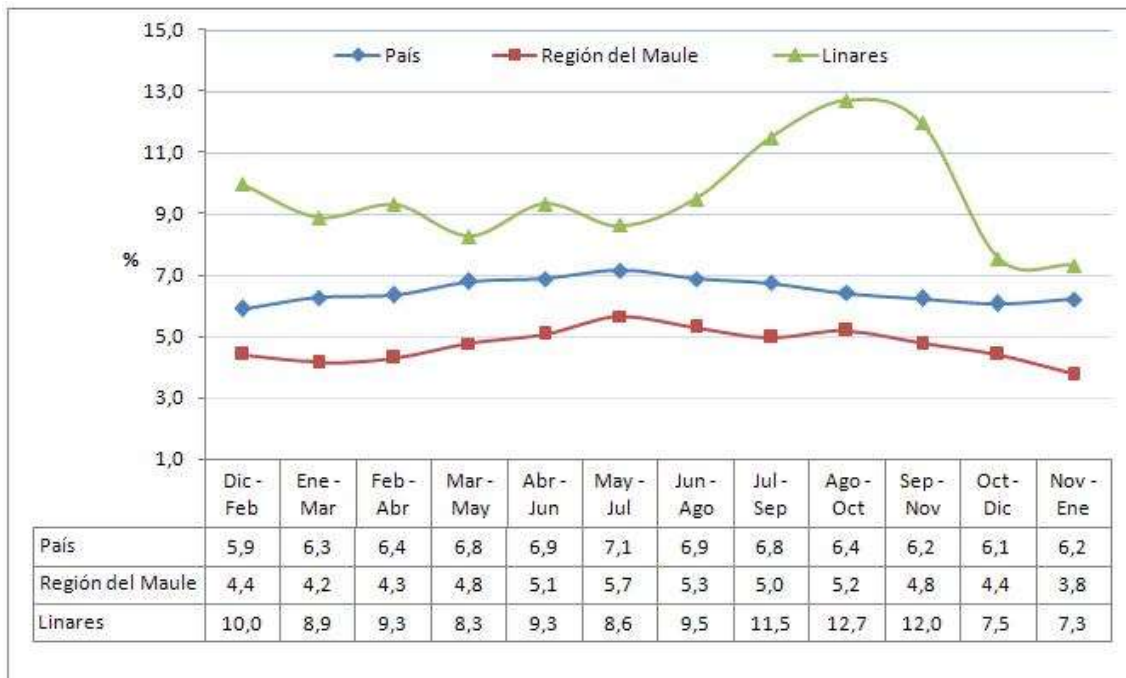
## V. Trabajo

### Tasa de Desocupación

La tasa de desocupación de la región del Maule durante 2016 tendió a mantenerse bajo la tasa país durante todo el período de interés.

La tasa de desocupación calculada para la ciudad de Linares superó tanto a la tasa de desocupación regional como nacional durante todo el periodo considerado, superando incluso los dos dígitos durante el trimestre móvil Diciembre - Febrero, y luego en los trimestres desde Julio hasta Septiembre 2016. Ver Figura 5.

Figura 5. Tasa de desocupación (%), trimestres móviles año 2016.



Fuente: Elaboración propia en base a Nueva Encuesta Nacional de Empleo (NENE), INE

La Tabla 23 presenta el detalle del último trimestre móvil disponible<sup>22</sup>, el trimestre Enero–Febrero–Marzo 2017. La tasa de desocupación de la región del Maule fue de un 4,1%, mientras que la tasa de desocupación de Linares fue de un 8,7% superando los valores de referencia regional y nacional. Ver Tabla 23.

Tabla 23. Indicadores de empleo, según nivel territorial. Trimestre móvil Enero–Febrero–Marzo 2017

Condición de Actividad	Población en edad de trabajar (>15 años)	Ocupados	Desocupados	Tasa de Participación (%)	Tasa de Ocupación (%)	Tasa de Desocupación (%)
Linares	49.248	25.446	2.423	56,6	51,7	8,7
Región del Maule	884.279	484.589	20.827	54,8	57,2	4,1
Total País	14.756.591	8.195.017	580.083	59,5	55,5	6,6

Fuente: Elaboración propia en base a Nueva Encuesta Nacional de Empleo (NENE), INE

<sup>22</sup> Al momento de la redacción del documento.

## Calidad del empleo

El porcentaje de ocupados con contrato, así como ocupados que cotizan en sistema previsional en la región del Maule, resultaron más bajos que el total país. En categoría ocupacional, tanto el porcentaje de ocupados que trabajan por cuenta propia como quienes declaran trabajar como empleador, estuvieron bajo las respectivas cifras nacionales. Es decir, se observó una relativa menor calidad del empleo en la región del Maule en comparación con las cifras país, particularmente en los trabajadores contratados. Ver Tabla 24.

Tabla 24. Variables relativas a calidad del empleo, según nivel territorial

Nivel Territorial	Población ocupada con contrato (%)	Población ocupada que cotiza en sistema previsional (%)	Población ocupada que trabaja como empleado u obrero (%)	Población ocupada que trabaja por cuenta propia (%)	Población ocupada que trabaja como empleador (%)
Región del Maule	74,6	70,7	75,8	17,7	2,4
Total País	85,6	77,2	73,0	19,3	2,7

Fuente: Elaboración propia en base a Encuesta CASEN 2015, MDS



## VI. Vivienda

### Tenencia de la vivienda

La tenencia de sitios<sup>23</sup> y viviendas<sup>24</sup> por hogares en calidad de propietarios, es más alta en la región del Maule en comparación con el país. La tenencia de hecho o irregular – incluida en la categoría *Otro-*, resultó en ambos casos superior a la cifra nacional. Ver Tablas 25 y 26.

El porcentaje de hogares que ha utilizado subsidios del Estado para adquirir vivienda se ubicó 13,1 puntos porcentuales sobre la cifra nacional. Ver Tabla 27.

Tabla 25. Hogares por distribución de tenencia del sitio, según nivel territorial

Nivel Territorial	Propio (%)	Arrendado (%)	Cedido (%)	Otro (%)
Región del Maule	70,3	12,2	13,8	3,8
Total País	62,4	20,1	15,0	2,6

Fuente: Elaboración propia en base a Encuesta CASEN 2015, MDS

Tabla 26. Hogares por distribución de tenencia de la vivienda, según nivel territorial

Nivel Territorial	Propio (%)	Arrendado (%)	Cedido (%)	Otro (%)
Región del Maule	72,7	11,9	12,5	2,9
Total País	63,6	20,0	14,2	2,2

Fuente: Elaboración propia en base a Encuesta CASEN 2015, MDS

Tabla 27. Hogares con beneficio de subsidio para adquisición de vivienda, según nivel territorial

Nivel Territorial	Sí (%)
Región del Maule	58,8
Total País	45,7

Fuente: Elaboración propia en base a Encuesta CASEN 2015, MDS

<sup>23</sup> Distribución de tenencia del sitio se clasifica en: Propio (incluye los sitios pagados, pagándose, pagado compartido con otras viviendas en el sitio, pagándose compartido con otras viviendas en el sitio), Arrendado (con/sin contrato), Cedido (por servicio, trabajo, familiar, otro) y Otros (usufructo sólo en uso y goce, ocupación irregular o de hecho, poseedor irregular), CASEN 2015.

<sup>24</sup> Distribución de tenencia de la vivienda se clasifica en: Propia (incluye las viviendas pagadas, pagándose, pagada compartida con otros hogares en la vivienda, pagándose compartida con otros hogares en la vivienda), Arrendada (con/sin contrato), Cedida (por servicio, trabajo, familiar, otro) y Otros (usufructo sólo en uso y goce, ocupación irregular o de hecho, poseedor irregular), CASEN 2015.

## Déficit de viviendas

El déficit cuantitativo<sup>25</sup> de viviendas señala que en la región del Maule la mayor parte de este tipo de déficit está dado por la presencia de núcleos allegados/hacinados en el hogar principal de la vivienda (50,9%), seguido por hogares allegados. El número de nuevas viviendas que hacen falta en la región es de 18.374. Ver Tabla 28.

El déficit cualitativo<sup>26</sup> en tanto, señala que en la región del Maule el total de nuevas viviendas que se requieren es de 86.474, de las cuales la gran mayoría presenta un requerimiento de tipo cualitativo. Ver Tabla 29.

Tabla 28. Déficit cuantitativo de viviendas, según nivel territorial

Nivel Territorial	Total Déficit	Vivienda irrecuperable	Hogares allegados	Núcleos allegados y hacinados
Región del Maule	18.374	4.685 (25,5%)	4.336 (23,6%)	9.325 (50,9%)
Total País	391.546	38.763 (9,9%)	183.635 (46,9%)	169.148 (43,2%)

Fuente: Encuesta CASEN 2015, MDS

Tabla 29. Déficit cualitativo de viviendas, según nivel territorial

Nivel Territorial	Total Déficit	Sólo 1 requerimiento	2 requerimientos	3 requerimientos
Región del Maule	86.474	68.649 (79,4%)	16.145 (18,7%)	1.680 (1,9%)
Total País	1.217.801	977.964 (80,3)	222.912 (18,3%)	16.925 (1,4%)

Fuente: Encuesta CASEN 2015, MDS

<sup>25</sup> Las categorías de clasificación del déficit son excluyentes. Ver definición en glosario del documento.

<sup>26</sup> Las categorías de clasificación del déficit no son excluyentes. Ver definición en glosario del documento.

## VII. Seguridad Ciudadana

La tasa de casos policiales<sup>27</sup> por delitos de mayor connotación social (DMCS)<sup>28</sup>, del nuevo Distrito 18, fue inferior a los valores de comparación regional y nacional. Todas las comunas registraron tasas menores que la tasa país. La comuna que registró la tasa de casos por DMCS más alta del nuevo Distrito -Linares- fue la única que superó el valor de la región del Maule. Ver Tabla 30.

Respecto de violencia intrafamiliar (VIF)<sup>29</sup>, la tasa de casos policiales 2016 del nuevo Distrito 18 superó tanto a la tasa regional como nacional. Cinco comunas registraron tasas sobre la cifra calculada para el nuevo Distrito: Yerbias Buenas, Longaví, Pelluhue, San Javier y Villa Alegre (máximo del distrito). Ver Tabla 30.

Tabla 30. Tasa anual de casos policiales c/100mil hab., por delitos de mayor connotación social y violencia intrafamiliar. Año 2016

Nivel Territorial	Tasa anual de casos policiales por delitos de mayor connotación social (DMCS)	Tasa anual de casos policiales por delitos de violencia intrafamiliar (VIF)
Cauquenes	1.466,5	608,3
Chanco	1.306,8	537,5
Pelluhue	1.932,8	843,4
Linares	2.997,9	645,6
Colbún	1.411,8	575,4
Longaví	1.312,9	668,6
Parral	2.311,9	516,1
Retiro	1.125,5	437,0
San Javier	2.291,9	851,4
Villa Alegre	1.522,5	973,3
Yerbias Buenas	1.386,2	658,4
Distrito 18	2.072,4	656,5
Región del Maule	2.442,0	632,2
Total País	3.123,1	649,2

Fuente: Subsecretaría de Prevención del Delito, Ministerio del Interior

<sup>27</sup> Ver definición en Glosario del documento. El cálculo del indicador a nivel de distrito electoral considera el número de casos policiales (Subsecretaría de Prevención del Delito) y como población de referencia utiliza la proyección de población para el año 2015 (INE).

<sup>28</sup> Ver definición en Glosario del documento.

<sup>29</sup> Ver definición en Glosario del documento.

La victimización tanto de hogares como personas resultaron menores en la región del Maule con respecto al país, sin embargo la tasa de denuncia general se ubicó 8 puntos porcentuales sobre la tasa de denuncia nacional, según la ENUSC 2015. Ver Tabla 31.

Tabla 31. Victimización de hogares, personas y denuncia general.

Nivel Territorial	Tasa de victimización de hogares DMCS (%)	Tasa de victimización de personas DMCS (%)	Tasa de denuncia general (%)
Región del Maule	23,4	7,5	48,3
Total País	26,4	9,7	40,3

Fuente: ENUSC 2015. Subsecretaría de Prevención del Delito, Ministerio del Interior

## VIII. Electoral

### Participación en la elección municipal 2016

La participación de la ciudadanía en la elección municipal de 2016 del nuevo Distrito 18 fue mayor en comparación con la participación de la región del Maule y con el país. A nivel de comunas, la mayor participación la registraron Colbún (59,6%) y Pelluhue (72,1%), mientras que la participación más baja se registró en Linares (33,5%). Ver Tabla 32.

Tabla 32. Padrón electoral y participación en elección municipal 2016

Nivel Territorial	Padrón electoral 2016			Votantes en elección municipal 2016	Participación 2016 (%)
	Hombres	Mujeres	Total		
Cauquenes	17.804	19.175	36.979	17.536	47,4
Chanco	4.649	4.560	9.209	5.976	64,9
Pelluhue	3.508	3.387	6.895	4.973	72,1
Linares	38.154	40.901	79.055	26.490	33,5
Colbún	8.436	8.274	16.710	9.956	59,6
Longaví	12.930	12.355	25.285	14.830	58,7
Parral	17.932	18.593	36.525	17.828	48,8
Retiro	8.134	8.090	16.224	9.239	57,0
San Javier	18.322	18.655	36.977	15.747	42,6
Villa Alegre	6.247	6.678	12.925	7.300	56,5
Yerbas Buenas	6.931	6.837	13.768	7.088	51,5
Distrito 18	143.047	147.505	290.552	136.963	47,1
Región del Maule	410.959	426.609	837.568	376.909	45,0
Total País	7.240.480	6.880.836	14.121.316	4.926.189	34,9

Fuente: Elaboración propia en base a datos SERVEL

## Resultados aplicación del Sistema Proporcional a la elección 2013

Con el cambio del sistema electoral binominal por uno proporcional, y la modificación de los territorios electorales y del número de diputados a elegir, el panorama electoral 2017 se torna incierto. Así, como una forma de presentar antecedentes de cara a las elecciones parlamentarias de noviembre de 2017, se presenta a continuación una "simulación electoral"<sup>30</sup> del nuevo Distrito 18<sup>31</sup>, en función de los resultados de las listas y partidos que participaron en las elecciones de diputados de 2013.

Bajo el sistema binominal, las listas que obtuvieron representación a través de escaños, fueron la **Lista C – Nueva Mayoría**, con dos candidatos del Partido por la Democracia (PPD) y la **Lista J - Alianza**, con dos competidores de la Unión Demócrata Independiente (UDI). Por consiguiente, la Lista E – PRI, la Lista F – PH, la Lista H – Nueva Constitución para Chile y la Lista I – Si tú quieres, Chile cambia no obtuvieron representación parlamentaria, en este distrito.

Sin embargo, si se aplica el sistema electoral proporcional inclusivo (Ley 20.840) a los resultados electorales de 2013, empleando la conformación del nuevo Distrito 18, tanto la **Lista C – Nueva Mayoría** como la **Lista J – Alianza** hubiesen mantenido los mismos escaños que ya obtenidos con el sistema electoral binominal. El resto de las listas o pactos electorales no logran representación parlamentaria en la simulación de resultados. Ver Tabla 33, en página siguiente.

---

<sup>30</sup> Los supuestos que utiliza la simulación presentada, están detallados en la página 50 del documento.

<sup>31</sup> El nuevo Distrito 18 corresponde a la unión de los antiguos Distrito 39 (comunas de Colbún, Linares, San Javier, Villa Alegre, y Yerbias Buenas) y Distrito 40 (comunas de Cauquenes, Chanco, Longaví, Parral, Pelluhue y Retiro).

Tabla 33. Simulación de resultados electorales bajo sistema proporcional inclusivo, Distrito 18.

Año 2013	% Votos	Electos con binominal	Electos con proporcional inclusivo	% Escaños (distrito)	Diferencia %votos y % escaños <sup>32</sup>
<b>LISTA C: NUEVA MAYORÍA</b>	<b>56,13%</b>	<b>2</b>	<b>2</b>	<b>50,0%</b>	<b>-6,13%</b>
Partido Demócrata Cristiano	11,90%	0	0	0,0%	-11,90%
Partido Socialista de Chile	9,90%	0	0	0,0%	-9,90%
Partido por la Democracia	34,31%	2	2	50,0%	15,69%
<b>LISTA F: PH</b>	<b>1,63%</b>	<b>0</b>	<b>0</b>	<b>0,0%</b>	<b>-1,63%</b>
Partido Humanista	1,63%	0	0	0,0%	-1,63%
<b>LISTA I: SI TU QUIERES, CHILE CAMBIA</b>	<b>3,51%</b>	<b>0</b>	<b>0</b>	<b>0,0%</b>	<b>-3,51%</b>
Partido Progresista	0,71%	0	0	0,0%	-0,71%
Independientes Lista I	2,80%	0	0	0,0%	-2,80%
<b>LISTA J: ALIANZA</b>	<b>38,71%</b>	<b>2</b>	<b>2</b>	<b>50,0%</b>	<b>11,29%</b>
Renovación Nacional	11,94%	0	0	0,0%	-11,94%
Unión Demócrata Independiente	26,76%	2	2	50,0%	23,24%
Total	100,0%	4	4	100,0%	

Fuente: Elaboración propia con datos SERVEL

<sup>32</sup> Expresa la diferencia entre el porcentaje de escaños y el porcentaje de votos obtenidos por los pactos y los partidos políticos. Así, un porcentaje negativo expresa que un determinado pacto o partido está subrepresentado. Por el contrario, cuando el valor es positivo se estima que el pacto o partido está sobrerrepresentado.

## IX. Conclusiones

De acuerdo a las variables presentadas, el nuevo Distrito Electoral 18 (comunas de Colbún, Linares, San Javier, Villa Alegre, Yervas Buenas, Cauquenes, Chanco, Longaví, Parral, Pelluhue y Retiro) reúne al 32,9% de la población de la región del Maule, población que se compone mayormente de mujeres. El nuevo Distrito 18 presenta población más envejecida en comparación con las cifras de la región del Maule y del país: cuenta con más población dependiente, y en dicha población dependiente tienen mayor peso relativo los adultos mayores. En seis comunas y para el Distrito 18, el indicador IAM supera el valor 100, es decir, la población de adultos mayores supera a la población infantil.

La proporción de población inmigrante, así como de población que declara pertenecer a pueblos originarios, resultan más bajas en comparación al país.

La región del Maule es una de las seis regiones donde ambos indicadores de pobreza superaron a los indicadores del país, y el indicador de pobreza por ingresos fue el segundo mayor del país, superado sólo por la región de La Araucanía. La mayoría de los hogares de la región se ubicó en el I quintil de ingreso autónomo (27%).

En el nuevo Distrito 18, ninguna comuna registró tasas de pobreza que simultáneamente fueran menores que las tasas de la región y del país. Colbún, Parral, San Javier y Villa Alegre presentaron tasas mayores que la región del Maule y el país. Los indicadores de pobreza por ingresos de Linares y Yervas Buenas en tanto, solamente estuvieron bajo el valor regional. La pobreza por ingresos de Cauquenes superó el indicador de la región y del país, mientras que su indicador multidimensional fue el único del nuevo Distrito 18, que registró un valor menor que la tasa regional.

La mayoría de los establecimientos y la matrícula escolar pertenecen a la administración municipal; la subvención escolar preferencial alcanzó al 95,5% de los alumnos prioritarios/preferentes de la administración municipal, en tanto la proporción de alumnos vulnerables varió de un 75,8% de alumnos en Linares, hasta un 93,3% en Yervas Buenas.

De los promedios SIMCE 2015 comunales, los mejores resultados se observaron en Octavo Básico, destacando las comunas de Pelluhue, Linares, Colbún, Longaví, San Javier, Villa Alegre y Yervas Buenas, con aumentos significativos en la prueba de Comprensión de Lectura. A nivel de Sexto Básico destacaron los buenos resultados de Linares, mientras que Retiro presentó disminuciones significativas en ambas pruebas evaluadas.

A nivel de resultados SIMCE 2015 regionales, la región tendió a presentar promedios más altos en comparación con el país, aunque sin diferencias significativas. Las excepciones fueron los promedios de Matemáticas e Historia y Geografía de Segundo Medio. Sólo uno de los indicadores de desarrollo personal y social mostró mejores resultados respecto al país en todos los niveles de evaluación, éste fue el indicador de *Participación Ciudadana*. La región del Maule cuenta con población en edad trabajar menos educada en comparación con el país.

El nuevo Distrito 18 cuenta con 127 establecimientos de salud, un 41% de la infraestructura sanitaria regional. La tasa de años de vida potenciales perdidos revela mayor inequidad de acceso y protección de salud en comparación a la región y al país; sin embargo siete de las once comunas del nuevo Distrito 18 registraron tasas de AVPP por debajo del valor calculado para el nuevo distrito.



La región presentó una mejor cobertura en entrega de alimentos a poblaciones objetivo, pero una cobertura más baja respecto a exámenes preventivos. Otros indicadores regionales señalan un mayor porcentaje de tratamientos cubiertos por AUGE – GES, y también una mayor proporción de personas en Sistema Público (FONASA), ambos en comparación con los indicadores país.

La tasa de desocupación de la región del Maule tendió a mantenerse bajo la tasa país durante 2016; la tasa de desocupación de Linares superó ambas cifras de comparación durante todo el periodo considerado, superando los dos dígitos durante cuatro trimestres móviles. Se observa una relativa menor calidad del empleo en comparación con el país, de acuerdo con los indicadores de empleos con contrato y cotizaciones.

Entre los indicadores regionales de vivienda, destaca un porcentaje más alto de hogares propietarios de sitios y viviendas, en comparación con el país. Destaca además un mayor porcentaje de sitios y viviendas en situación irregular. El porcentaje de hogares que declara haber recibido subsidio para la compra de la primera vivienda, fue mayor en comparación con el país en 13,1 puntos porcentuales. El déficit de vivienda en tanto, fue explicado mayormente por presencia de núcleos allegados/hacinados.

La tasa de casos policiales por delitos de mayor connotación social (DMCS) del nuevo Distrito 18, fue inferior a los valores de comparación regional y nacional, incluso todas las comunas registraron tasas menores que la tasa país. En cambio, la tasa de casos policiales por violencia intrafamiliar (VIF) del nuevo Distrito 18 superó tanto a la tasa regional como nacional.

De acuerdo con cifras de la ENUSC 2015, tanto la victimización de hogares como la victimización de personas fueron más bajas en comparación con el país, sin embargo la tasa de denuncia general resultó más alta que la respectiva cifra nacional, en 8 puntos porcentuales.

La participación electoral en la elección municipal de 2016 fue más alta en el nuevo Distrito 18, un 47,1%, un frente a un 45% regional y un 34,9% a nivel nacional.

El ejercicio teórico de aplicación del sistema proporcional a los datos electorales de 2013, tuvo como resultado en la conformación del nuevo Distrito 18, que tanto la Lista C – Nueva Mayoría como la Lista J – Alianza hubiesen mantenido los mismos escaños que ya obtenidos con el sistema electoral binominal.

## X. Supuestos simulación de resultados con Sistema Proporcional

- a. La simulación está hecha sobre la votación obtenida por los partidos políticos que competieron en la elección para diputados 2013.
- b. Los pactos electorales corresponden a los de la elección de 2013. Lista al final.
- c. El mecanismo de repartición de escaños es siguiendo el sistema de cifra repartidora D'Hondt.
- d. Debido a que los partidos solo se pueden unir con independientes en subpactos, la repartición de escaños sigue el orden: 1- Pacto electoral y 2- Partido Político.
- e. En la simulación, los independientes bajo un pacto electoral funcionan como un Partido Político a la hora de la repartición de escaños.
- f. La votación a considerar es aquella que obtuvieron los partidos políticos e independientes fuera de pacto en las comunas que componen los distritos del nuevo sistema electoral proporcional inclusivo.
- g. Los resultados solo expresan la conformación que tendría el Congreso en el escenario electoral 2013.

### Pactos Políticos y partido elección 2013

- Lista C – Nueva Mayoría
  - Partido Demócrata Cristiano (PDC)
  - Partido Socialista de Chile (PS)
  - Partido por la Democracia (PPD)
  - Partido Comunista de Chile (PCCh)
  - Partido Radical Social Demócrata (PRSD)
  - Izquierda Ciudadana (IC)
  - Movimiento Amplio Social (MAS)
  - Independientes Lista C
- Lista E – PRI
  - Partido Regionalista de los Independientes (PRI)
- Lista F – PH
  - Partido Humanista de Chile (PH)
- Lista H – Nueva Constitución para Chile
  - Partido Ecologista Verde (ECOV)
  - Partido Igualdad (PI)
  - Independientes Lista H
- Lista I – Si tú quieres, Chile cambia
  - Partido Liberal de Chile (PL)
  - Partido Progresista (PRO)
  - Independientes Lista I
- Lista J – Alianza
  - Renovación Nacional (RN)

- Unión Demócrata Independiente (UDI)
- Independientes Lista J
- Lista L – Independientes Fuera de Pacto

## XI. Glosario

**Allegamiento:** estrategia utilizada por los hogares y núcleos familiares para solucionar la falta de vivienda, compartiendo una vivienda con otro hogar o núcleo. La encuesta CASEN identifica los diferentes hogares al interior de una vivienda y los diferentes núcleos al interior de un hogar, así como si son receptores o allegados, y el tipo de allegamiento: externo o interno. Específicamente, el allegamiento externo corresponde al caso en que la vivienda es compartida entre 2 o más hogares<sup>33</sup>.

**Años de vida potenciales perdidos (AVPP):** pérdida que sufre la sociedad como consecuencia de la muerte de personas jóvenes o fallecimientos prematuros. El supuesto en que se basan los AVPP es que cuanto más prematura es la muerte, mayor es la pérdida de vida. Es un indicador ampliamente utilizado para el estudio de las desigualdades en salud. El análisis de la distribución de este indicador, es de utilidad para conocer el impacto de las políticas públicas sobre acceso y protección de grupos vulnerables<sup>34</sup>.

**Casos policiales** (crímenes conocidos por la policía): cifra que da cuenta de todos los hechos delictivos que registran las policías durante un periodo determinado, se compone de las denuncias formales que realiza que la ciudadanía realiza en alguna unidad policial posterior a la ocurrencia del delito, más los delitos de los que la policía toma conocimiento al efectuar una aprehensión en flagrancia, es decir, mientras ocurre el ilícito<sup>35</sup>.

**Déficit cualitativo de viviendas:** número de hogares con al menos un requerimiento, es decir, no excluyentes entre sí, que pueden ser: déficit de ampliación, es decir hogares con hacinamiento pero sin allegamiento interno; déficit de servicios básicos, es decir hogares principales que presentan saneamiento deficitario; y déficit de mejoramiento material y conservación, dado por hogares principales que presentan materialidad recuperable y/o estado de conservación malo<sup>36</sup>.

**Déficit cuantitativo de viviendas:** suma simple de tres componentes excluyentes entre sí, a saber, viviendas irrecuperables según el índice de calidad global de la vivienda, número de hogares allegados al hogar principal, y número de núcleos familiares adicionales al núcleo principal del hogar, en hogares con allegamiento interno y que presentan hacinamiento medio, alto o crítico<sup>37</sup>.

**Delitos de mayor connotación social (DMCS):** considera robos con violencia o intimidación, robos por sorpresa, robos de vehículo, robos de accesorios de vehículo, robos en lugar habitado, robos en lugar no habitado, hurtos, lesiones leves, lesiones graves, homicidios y violaciones<sup>38</sup>.

**Discapacidad** (condición permanente o de larga duración): término general que abarca las deficiencias, limitaciones de la actividad y restricciones de la participación. Las

<sup>33</sup> [http://observatorio.ministeriodesarrollosocial.gob.cl/casen\\_def\\_vivienda.php](http://observatorio.ministeriodesarrollosocial.gob.cl/casen_def_vivienda.php) (Febrero, 2017)

<sup>34</sup> <http://www.deis.cl/indicadores-basicos-de-salud/anos-de-vida-potencial-perdidos-avpp/> (Febrero, 2017)

<sup>35</sup> <http://www.seguridadpublica.gov.cl/estadisticas/tasa-de-denuncias-y-detenciones/> (Febrero, 2017)

<sup>36</sup> [http://observatorio.ministeriodesarrollosocial.gob.cl/casen-multidimensional/casen/docs/CASEN\\_2015\\_Resultados\\_vivienda\\_y\\_entorno.pdf](http://observatorio.ministeriodesarrollosocial.gob.cl/casen-multidimensional/casen/docs/CASEN_2015_Resultados_vivienda_y_entorno.pdf) (Febrero, 2017)

<sup>37</sup> [http://observatorio.ministeriodesarrollosocial.gob.cl/casen-multidimensional/casen/docs/CASEN\\_2015\\_Resultados\\_vivienda\\_y\\_entorno.pdf](http://observatorio.ministeriodesarrollosocial.gob.cl/casen-multidimensional/casen/docs/CASEN_2015_Resultados_vivienda_y_entorno.pdf) (Febrero, 2017)

<sup>38</sup> <http://observatorio.ministeriodesarrollosocial.gob.cl/glosario.php> (Febrero, 2017)

deficiencias son problemas que afectan a una estructura o función corporal; las limitaciones de la actividad son dificultades para ejecutar acciones o tareas, y las restricciones de la participación son problemas para participar en situaciones vitales. Por consiguiente, la discapacidad es un fenómeno complejo que refleja una interacción entre las características del organismo humano y las características de la sociedad en la que vive<sup>39</sup>.

**Empleado asalariado:** según la Clasificación Internacional de Situación en el Empleo (CISE), es la persona que trabaja para un empleador público o privado y percibe una remuneración en forma de sueldo, salario, comisión, propinas, pagos a destajo o pagos en especie<sup>40</sup>.

**Empleado por cuenta propia:** según la Clasificación Internacional de Situación en el Empleo (CISE), es la persona que explota su propia empresa económica o que ejerce independientemente una profesión u oficio, pero no tiene ningún empleado a sueldo o salario<sup>41</sup>.

**Escolaridad promedio:** promedio de años de estudio declarados como efectivamente cursados por la población de 15 años y más<sup>42</sup>.

**Establecimientos de Salud SNSS:** el Sistema Nacional de Servicios de Salud está compuesto por el Ministerio de Salud y sus organismos dependientes: los Servicios de Salud, el Fondo Nacional de Salud, el Instituto de Salud Pública y la Central de Abastecimiento. Además participan del Sistema todas aquellas instituciones que realizan convenios, como los municipios y servicios delegados. La red asistencial de los servicios está constituida por Hospitales, Consultorios Generales Urbanos y rurales y Postas Rurales de Salud<sup>43</sup>.

**Examen medicina preventiva (EMP):** evaluación periódica de salud, de carácter voluntario y gratuito, que forma parte de las prestaciones del AUGE-GES para las personas beneficiarias de FONASA e Isapres. Este examen permite detectar oportunamente enfermedades de alta ocurrencia en el país<sup>44</sup>. Las poblaciones objetivos del EMP son embarazadas, recién nacidos, lactantes (3 meses), niños/niñas de 4 años, personas de 15 años o más, mujeres de 25 a 64 años, personas de 40 años o más, adultos de 65 años o más<sup>45</sup>.

**Fuerza de trabajo:** O Población Económicamente Activa (PEA), son las personas en edad de trabajar (15 años o más), que durante la semana de referencia, cumplen los requisitos para ser incluidas en la categoría de ocupados<sup>46</sup>.

<sup>39</sup> <http://www.who.int/topics/disabilities/es/> (Febrero, 2017)

<sup>40</sup> [http://www.ine.cl/canales/chile\\_estadistico/mercado\\_del\\_trabajo/empleo/metodologia/pdf/glosarioNENE.pdf](http://www.ine.cl/canales/chile_estadistico/mercado_del_trabajo/empleo/metodologia/pdf/glosarioNENE.pdf) (Febrero, 2017)

<sup>41</sup> [http://www.ine.cl/canales/chile\\_estadistico/mercado\\_del\\_trabajo/empleo/metodologia/pdf/glosarioNENE.pdf](http://www.ine.cl/canales/chile_estadistico/mercado_del_trabajo/empleo/metodologia/pdf/glosarioNENE.pdf) (Febrero, 2017)

<sup>42</sup> [http://observatorio.ministeriodesarrollosocial.gob.cl/casen/casen\\_def\\_educacion.php](http://observatorio.ministeriodesarrollosocial.gob.cl/casen/casen_def_educacion.php) (Febrero, 2017)

<sup>43</sup> <http://www.ochisap.cl/index.php/organizacion-y-estructura-del-sistema-de-salud/estructura-organizacional-del-snss> (Febrero, 2017)

<sup>44</sup> <http://www.supersalud.gob.cl/consultas/667/w3-article-4895.html> (Febrero, 2017)

<sup>45</sup> <http://www.minsal.cl/examen-medicina-preventiva/> (Febrero, 2017)

<sup>46</sup> [http://www.ine.cl/canales/chile\\_estadistico/mercado\\_del\\_trabajo/empleo/metodologia/pdf/glosarioNENE.pdf](http://www.ine.cl/canales/chile_estadistico/mercado_del_trabajo/empleo/metodologia/pdf/glosarioNENE.pdf) (Febrero, 2017)

**Índice de Adultos Mayores (IAM):** Es una medida demográfica del envejecimiento y representa el número de adultos mayores (65 o más años) por cada cien niños (0 a 14 años)<sup>47</sup>.

**Índice de Dependencia Demográfica (IDD):** Deriva de la composición por edades de la población y se calcula por la suma de los menores de 15 años y los mayores de 64 años divididos por la población con edades entre 15 y 64 años, por cien. Esta relación es una medida indirecta del número de personas dependientes económicamente<sup>48</sup>.

**Ingreso autónomo per cápita del hogar:** Razón entre el ingreso autónomo del hogar y el número de personas que constituyen ese hogar, excluido el servicio doméstico puertas adentro y su núcleo familiar<sup>49</sup>.

**Ingreso autónomo:** suma de todos los pagos que reciben todos los miembros del hogar, excluido el servicio doméstico puertas adentro, provenientes tanto del trabajo como de la propiedad de los activos. Incluye sueldos y salarios, monetarios y en especies, ganancias provenientes del trabajo independiente, la auto-provisión de bienes producidos por el hogar, rentas, intereses, dividendos y retiro de utilidades, jubilaciones, pensiones o montepíos, y transferencias corrientes<sup>50</sup>.

**Ingreso monetario:** Suma de los ingresos autónomos y los subsidios monetarios recibidos por todos los miembros del hogar, excluido el servicio doméstico puertas adentro y su núcleo familiar<sup>51</sup>.

**Inmigrantes:** se entiende por población inmigrante internacional a las personas de hogares residentes en viviendas particulares ocupadas cuya madre residía en otro país al momento de nacer. Por tanto se considera el criterio de "migración de toda la vida". Este criterio es el mismo que aplica el Instituto Nacional de Estadísticas (INE) y CEPAL para medir la migración internacional en censos<sup>52</sup>.

**IVE-SINAE (Indicador de Vulnerabilidad Escolar – Sistema Nacional de Asignación con Equidad):** SINAE es una metodología de medición de la condición de vulnerabilidad, que se construye con insumos de diferentes fuentes de información de cada estudiante (Encuestas de Vulnerabilidad JUNAEB, Sistema de Salud –FONASA- programas de la red SENAME, programas Chile Solidario o Ingreso ético familiar, Registro Civil, matrículas MINEDUC, etc.) el SINAE identifica según prioridades de atención las desigualdades en que se encuentra la población escolar, con el fin de permitir la posterior entrega de los apoyos específicos que requieran para terminar con éxito sus 12 años de escolaridad. Para dicho efecto, el sistema posibilita la clasificación excluyente de los estudiantes en distintas prioridades de atención, para facilitar que a largo plazo los estudiantes en situación de primera prioridad, salgan de su condición de vulnerabilidad<sup>53</sup>.

<sup>47</sup> <http://palma.ine.cl/demografia/menu/glosario.pdf> (Febrero, 2017)

<sup>48</sup> <http://palma.ine.cl/demografia/menu/glosario.pdf> (Febrero, 2017)

<sup>49</sup> [http://observatorio.ministeriodesarrollosocial.gob.cl/casen-multidimensional/casen/docs/CASEN\\_2015\\_Ingresos\\_de\\_los\\_hogares.pdf](http://observatorio.ministeriodesarrollosocial.gob.cl/casen-multidimensional/casen/docs/CASEN_2015_Ingresos_de_los_hogares.pdf) (Febrero, 2017)

<sup>50</sup> [http://observatorio.ministeriodesarrollosocial.gob.cl/casen-multidimensional/casen/docs/CASEN\\_2015\\_Ingresos\\_de\\_los\\_hogares.pdf](http://observatorio.ministeriodesarrollosocial.gob.cl/casen-multidimensional/casen/docs/CASEN_2015_Ingresos_de_los_hogares.pdf) (Febrero, 2017)

<sup>51</sup> [http://observatorio.ministeriodesarrollosocial.gob.cl/casen-multidimensional/casen/docs/CASEN\\_2015\\_Ingresos\\_de\\_los\\_hogares.pdf](http://observatorio.ministeriodesarrollosocial.gob.cl/casen-multidimensional/casen/docs/CASEN_2015_Ingresos_de_los_hogares.pdf) (Febrero, 2017)

<sup>52</sup> [http://observatorio.ministeriodesarrollosocial.gob.cl/casen-multidimensional/casen/docs/casen\\_nmigrantes\\_2015.pdf](http://observatorio.ministeriodesarrollosocial.gob.cl/casen-multidimensional/casen/docs/casen_nmigrantes_2015.pdf) (Febrero, 2017)

<sup>53</sup> <https://www.junaeb.cl/como-funciona-el-sinae> (Febrero, 2017)

**Ocupados:** todas las personas en edad de trabajar que durante la semana de referencia, trabajaron al menos una hora, recibiendo un pago en dinero o en especie, o un beneficio de empleado/empleador o cuenta propia<sup>54</sup>.

**Población en edad de trabajar (PET):** población actualmente residente de 15 años o más<sup>55</sup>.

**Programa de alimentación complementaria del adulto mayor (PACAM):** conjunto de actividades de apoyo alimentario-nutricional de carácter preventivo y de recuperación, que distribuye alimentos fortificados con micronutrientes a los adultos mayores, en los Establecimientos de Atención Primaria del Sistema Nacional de Servicios de Salud<sup>56</sup>.

**Programa de salud cardiovascular (PSCV):** es una de las principales estrategias del Ministerio de Salud para contribuir a reducir la morbimortalidad asociada a las enfermedades cardiovasculares. El programa fue creado el año 2002 y a la fecha tiene más de 2 millones de personas inscritas. A este programa ingresan personas del sistema público de salud que presentan una o más de las siguientes patologías o factores: antecedentes de enfermedad aterosclerótica documentada, diabetes mellitas, hipertensión arterial, dislipidemia y personas que fuman de 55 años o más<sup>57</sup>.

**Programa nacional de alimentación complementaria (PNAC):** programa de carácter universal, que considera un conjunto de actividades de apoyo nutricional de tipo preventivo y de recuperación, a través del cual se distribuyen alimentos destinados a niños/as menores de 6 años, niños con peso de nacimiento menor a 1.500 gr y/o menos de 32 semanas de gestación, niños y adolescentes con enfermedades metabólicas, gestantes y madres que amamantan. La entrega de los beneficios se realiza a través de los establecimientos de la Red de Atención Primaria de Salud y de otros establecimientos en convenio con el Ministerio de Salud<sup>58</sup>.

**Quintil de ingreso autónomo:** Quinta parte (20%) de los hogares ordenados en forma ascendente de acuerdo al ingreso autónomo per cápita del hogar<sup>59</sup>.

**Sistema de medición de la calidad de la educación (SIMCE):** creado en 1988, es una evaluación externa que tiene como objetivo proveer de información relevante para el quehacer de los distintos actores del sistema educativo, teniendo como principal propósito contribuir al mejoramiento de la calidad y equidad de la educación, informando sobre los logros de aprendizaje de los estudiantes en diferentes áreas del currículo nacional, relacionándolo con el contexto escolar y social en el que éstos aprenden<sup>60</sup>.

54

[http://www.ine.cl/canales/chile\\_estadistico/mercado\\_del\\_trabajo/empleo/metodologia/pdf/glosarioNENE.pdf](http://www.ine.cl/canales/chile_estadistico/mercado_del_trabajo/empleo/metodologia/pdf/glosarioNENE.pdf) (Febrero, 2017)

55

[http://www.ine.cl/canales/chile\\_estadistico/mercado\\_del\\_trabajo/empleo/metodologia/pdf/glosarioNENE.pdf](http://www.ine.cl/canales/chile_estadistico/mercado_del_trabajo/empleo/metodologia/pdf/glosarioNENE.pdf) (Febrero, 2017)

56 <http://web.minsal.cl/portal/url/item/caa1783ed97a1425e0400101640109f9.pdf> (Febrero, 2017)

57 <http://www.redcronicas.cl/programa-de-salud-cardiovascular/> (Febrero, 2017)

58 <http://web.minsal.cl/portal/url/item/caa1783ed97a1425e0400101640109f9.pdf> (Febrero, 2017)

59 [http://observatorio.ministeriodesarrollosocial.qob.cl/casen-multidimensional/casen/docs/CASEN\\_2015\\_Ingresos\\_de\\_los\\_hogares.pdf](http://observatorio.ministeriodesarrollosocial.qob.cl/casen-multidimensional/casen/docs/CASEN_2015_Ingresos_de_los_hogares.pdf) (Febrero, 2017)

60 <http://www.agenciaeducacion.cl/evaluaciones/que-es-el-simce/nacionales/> (Febrero, 2017)

**Situación de pobreza multidimensional:** corresponde a la situación de personas que forman parte de hogares que no logran alcanzar condiciones adecuadas de vida en un conjunto de cinco dimensiones relevantes del bienestar, entre las que se incluye: Educación, Salud, Trabajo y Seguridad Social, Vivienda y Entorno, Redes y Cohesión Social. Dichas condiciones son observadas a través de un conjunto ponderado de 15 indicadores (3 por dimensión) con los que se identifican carencias en los hogares. Los hogares que acumulan un 22,5% o más de carencias se encuentran en situación de pobreza multidimensional<sup>61</sup>.

**Situación de pobreza por ingresos:** corresponde a la situación de personas que forman parte de hogares cuyo ingreso total mensual es inferior a la "línea de pobreza por persona equivalente", o ingreso mínimo establecido para satisfacer las necesidades básicas alimentarias y no alimentarias en ese mismo periodo, de acuerdo al número de integrantes del hogar<sup>62</sup>.

**Subsidio a la vivienda:** ayuda directa que entrega el Estado a aquellas familias que no pueden financiar por sí solas su primera vivienda, que se complementa con el ahorro familiar y en algunos casos con créditos hipotecarios y/o aportes de terceros. También existen subsidios para el mejoramiento de viviendas sociales, de entorno y barrios<sup>63</sup>.

**Subsidios monetarios:** corresponde a todos los aportes en dinero que reciben del Estado, a través de los programas sociales, todos los miembros del hogar, excluido el servicio doméstico puertas adentro y su núcleo familiar<sup>64</sup>.

**Subvención escolar preferencial (SEP):** los alumnos prioritarios son aquellos para quienes la situación socioeconómica de sus hogares puede dificultar sus posibilidades de enfrentar el proceso educativo. La calidad de alumno prioritario es determinada anualmente por el Ministerio de Educación, de acuerdo con los criterios establecidos en la Ley N° 20.248 (Ley SEP). Para ello, los evalúa considerando datos de las fuentes pertinentes (Ministerio de Desarrollo Social, FONASA; etc.), y abarca a los estudiantes desde pre kinder a 4° medio, en establecimientos educacionales incorporados a la Subvención Escolar Preferencial<sup>65</sup>.

**Tasa de analfabetismo:** porcentaje de la población de 15 años y más que declara no saber leer ni escribir, o quienes declaran que sólo escriben o sólo leen<sup>66</sup>.

**Tasa de desocupación (desempleo):** número de personas desocupadas (cesantes y personas que buscan trabajo por primera vez) expresado como porcentaje de la fuerza de trabajo<sup>67</sup>.

<sup>61</sup> [http://observatorio.ministeriodesarrollosocial.gob.cl/casen-multidimensional/casen/docs/CASEN\\_2015\\_Situacion\\_Pobreza.pdf](http://observatorio.ministeriodesarrollosocial.gob.cl/casen-multidimensional/casen/docs/CASEN_2015_Situacion_Pobreza.pdf) (Febrero, 2017)

<sup>62</sup> [http://observatorio.ministeriodesarrollosocial.gob.cl/casen-multidimensional/casen/docs/CASEN\\_2015\\_Situacion\\_Pobreza.pdf](http://observatorio.ministeriodesarrollosocial.gob.cl/casen-multidimensional/casen/docs/CASEN_2015_Situacion_Pobreza.pdf) (Febrero, 2017)

<sup>63</sup> [http://www.minvu.cl/opensite\\_20061113160417.aspx](http://www.minvu.cl/opensite_20061113160417.aspx) (Febrero, 2017)

<sup>64</sup> [http://observatorio.ministeriodesarrollosocial.gob.cl/casen-multidimensional/casen/docs/CASEN\\_2015\\_Ingresos\\_de\\_los\\_hogares.pdf](http://observatorio.ministeriodesarrollosocial.gob.cl/casen-multidimensional/casen/docs/CASEN_2015_Ingresos_de_los_hogares.pdf) (Febrero, 2017)

<sup>65</sup> <http://sep.mineduc.cl/alumnos-prioritarios-preferente/> (Febrero, 2017)

<sup>66</sup> [http://observatorio.ministeriodesarrollosocial.gob.cl/casen/casen\\_def\\_educacion.php](http://observatorio.ministeriodesarrollosocial.gob.cl/casen/casen_def_educacion.php) (Febrero, 2017)

<sup>67</sup> [http://www.ine.cl/canales/chile\\_estadistico/mercado\\_del\\_trabajo/empleo/metodologia/pdf/glosarioNENE.pdf](http://www.ine.cl/canales/chile_estadistico/mercado_del_trabajo/empleo/metodologia/pdf/glosarioNENE.pdf) (Febrero, 2017)



**Tasa de ocupación:** número de personas ocupadas como porcentaje de la población en edad de trabajar<sup>68</sup>.

**Tasa de participación:** número de personas en la fuerza de trabajo expresado como porcentaje de la población en edad de trabajar<sup>69</sup>.

**Violencia intrafamiliar:** todo maltrato que afecta la vida, la integridad física o psíquica y que se comete contra integrantes de la familia propia o del esposo(a) o conviviente, tales como: padres, abuelos, bisabuelos, hijos, nietos, bisnietos, nueras, yernos, hermanos, tíos, sobrinos, cuñados, esposo(a), conviviente, ex esposo(a) o ex conviviente, padre o madre de un hijo en común y menores de 18 años, discapacitados o mayores de 60, dependientes del grupo familiar.<sup>70</sup>.

---

<sup>68</sup>

[http://www.ine.cl/canales/chile\\_estadistico/mercado\\_del\\_trabajo/empleo/metodologia/pdf/glosarioNENE.pdf](http://www.ine.cl/canales/chile_estadistico/mercado_del_trabajo/empleo/metodologia/pdf/glosarioNENE.pdf)  
(Febrero, 2017)

<sup>69</sup>

[http://www.ine.cl/canales/chile\\_estadistico/mercado\\_del\\_trabajo/empleo/metodologia/pdf/glosarioNENE.pdf](http://www.ine.cl/canales/chile_estadistico/mercado_del_trabajo/empleo/metodologia/pdf/glosarioNENE.pdf)  
(Febrero, 2017)

<sup>70</sup> <http://www.fiscaliadechile.cl/Fiscalia/victimas/itemvif.jsp> (Febrero, 2017)

## XII. Referencias

- Agencia de Calidad de la Educación - Ministerio de Educación, MINEDUC. *Bases de datos nacionales, resultados SIMCE año 2015*. Disponible en: <http://centroestudios.mineduc.cl/index.php?t=96&i=2&cc=2519&tm=2> (Febrero, 2017)
- Agencia de Calidad de la Educación - Ministerio de Educación, MINEDUC. *Resultados Educativos 2015 2° básico, 4° básico y 6° básico, Región del Maule*. Disponible en: [http://archivos.agenciaeducacion.cl/Presentacion\\_XV\\_Arica.pdf](http://archivos.agenciaeducacion.cl/Presentacion_XV_Arica.pdf) (Febrero, 2017)
- Agencia de Calidad de la Educación - Ministerio de Educación, MINEDUC. *Resultados Educativos 2015 8° básico y 2° medio, Región del Maule*. Disponible en: <http://archivos.agenciaeducacion.cl/Arica.pdf> (Febrero, 2017)
- Centro de Estudios - Ministerio de Educación, MINEDUC. *Bases de datos de subvención escolar preferencial (SEP), resumen de matrícula, dotación docente*. Disponibles en: <http://centroestudios.mineduc.cl/index.php?t=96&i=2&cc=2036&tm=2> (Febrero, 2017)
- Departamento de Estadísticas e Información de Salud - Ministerio de Salud, DEIS-MINSAL. *Establecimientos de Salud al 20-02-2017*. Disponible en: <http://www.deis.cl/estadisticas-recursos-salud/> (Febrero, 2017)
- Departamento de Estadísticas e Información de Salud - Ministerio de Salud, DEIS-MINSAL. *AVPP por región, comuna y sexo 1997-2014*. Disponible en: <http://www.deis.cl/indicadores-basicos-de-salud/anos-de-vida-potencial-perdidos-avpp/> (Febrero, 2017)
- Departamento de Estadísticas e Información de Salud - Ministerio de Salud, DEIS-MINSAL. *Registros estadísticos mensuales 2013: Población en control programa de salud cardiovascular a diciembre 2013*. Disponible en: <http://www.deis.cl/rem-2013-2/> (Febrero, 2017)
- Departamento de Estadísticas e Información de Salud - Ministerio de Salud, DEIS-MINSAL. *Registros estadísticos mensuales 2013: Población en control programa de cáncer de cuello uterino, población femenina con pap vigente a diciembre 2013*. Disponible en: <http://www.deis.cl/rem-2013-2/> (Febrero, 2017)
- Departamento de Estadísticas e Información de Salud - Ministerio de Salud, DEIS-MINSAL. *Registros estadísticos mensuales 2013: Población en control programa de cáncer de mama, población femenina con mamografía vigente a diciembre 2013*. Disponible en: <http://www.deis.cl/rem-2013-2/> (Febrero, 2017)
- Departamento de Estadísticas e Información de Salud - Ministerio de Salud, DEIS-MINSAL. *Registros estadísticos mensuales 2013: Programa Nacional de Alimentación Complementaria (PNAC), número de personas beneficiarias*. Disponible en: <http://www.deis.cl/rem-2013-2/> (Febrero, 2017)
- Departamento de Estadísticas e Información de Salud - Ministerio de Salud, DEIS-MINSAL. *Registros estadísticos mensuales 2013: Programa Nacional de Alimentación Complementaria del Adulto Mayor (PACAM), número de personas que retiran alimentos*. Disponible en: <http://www.deis.cl/rem-2013-2/> (Febrero, 2017)
- Encuesta Nacional Urbana de Seguridad Ciudadana, ENUSC 2015. Disponible en: <http://www.seguridadpublica.gov.cl/encuestas/encuesta-nacional-urbana-de-seguridad-ciudadana-2015/> (Febrero, 2017)

- Instituto Nacional de Estadísticas de Chile, INE. *Proyecciones y Estimaciones de Población*. Disponible en: <http://palma.ine.cl/demografia/menu/EstadisticasDemograficas/proyecciones.aspx> (Febrero, 2017)
- Instituto Nacional de Estadísticas de Chile, Nueva Encuesta Nacional de Empleo, NENE - INE. *Cifras trimestrales, situación en la fuerza de trabajo*. Disponible en: <http://www.ine.cl/estadisticas/laborales/ene?categoria=Series%20Trimestrales%20Desde%20A%3%B1o%202010> (Mayo, 2017)
- Junta Nacional de Auxilio Escolar y Becas, JUNAEB. Ministerio de Educación, MINEDUC. *Prioridades 2016 IVE SINAE básica y media comunal*. Disponible en: <https://www.junaeb.cl/ive> (Febrero, 2017)
- Observatorio Social - Ministerio de Desarrollo Social, MDS. *Encuesta CASEN 2015*. Disponible en: [http://observatorio.ministeriodesarrollosocial.gob.cl/casen-multidimensional/casen/casen\\_2015.php](http://observatorio.ministeriodesarrollosocial.gob.cl/casen-multidimensional/casen/casen_2015.php) (Febrero, 2017)
- Observatorio Social - Ministerio de Desarrollo Social, MDS. *Evolución y Distribución de Ingresos, CASEN 2015*. Disponible en: [http://observatorio.ministeriodesarrollosocial.gob.cl/casen-multidimensional/casen/docs/CASEN\\_2015\\_Ingresos\\_de\\_los\\_hogares.pdf](http://observatorio.ministeriodesarrollosocial.gob.cl/casen-multidimensional/casen/docs/CASEN_2015_Ingresos_de_los_hogares.pdf) (Febrero, 2017)
- Observatorio Social - Ministerio de Desarrollo Social, MDS. *Situación de la Pobreza en Chile, CASEN 2015*. Disponible en: [http://observatorio.ministeriodesarrollosocial.gob.cl/casen-multidimensional/casen/docs/CASEN\\_2015\\_Situacion\\_Pobreza.pdf](http://observatorio.ministeriodesarrollosocial.gob.cl/casen-multidimensional/casen/docs/CASEN_2015_Situacion_Pobreza.pdf) (Febrero, 2017)
- Observatorio Social - Ministerio de Desarrollo Social, MDS. *Vivienda y Entorno CASEN 2015, Síntesis de Resultados*. Disponible en: [http://observatorio.ministeriodesarrollosocial.gob.cl/casen-multidimensional/casen/docs/CASEN\\_2015\\_Resultados\\_vivienda\\_y\\_entorno.pdf](http://observatorio.ministeriodesarrollosocial.gob.cl/casen-multidimensional/casen/docs/CASEN_2015_Resultados_vivienda_y_entorno.pdf) (Febrero, 2017)
- Servicio Electoral, SERVEL. *Padrón por comunas, elección municipal 2016*. Disponible en: <http://www.servel.cl/padron-electoral-2016/> (Febrero, 2017)
- Subsecretaría de Prevención del Delito, Ministerio del Interior. *Estadísticas delictuales por comuna*. Disponible en: <http://www.fnsp.gov.cl/estadisticas-delictuales-por-comuna/> (Febrero, 2017)

### XIII. Anexo

Tabla 34. Población 2017 por tramo de edad, según nivel territorial

Nivel Territorial	Tramo de Edad					Total
	0 a 14	15 a 29	30 a 44	45 a 64	65 o más	
Cauquenes	7.997	7.546	7.585	10.677	6.636	40.441
Chanco	1.743	1.571	1.690	2.530	1.394	8.928
Pelluhue	1.514	1.318	1.516	1.953	1.270	7.571
Linares	19.540	19.448	18.920	23.975	11.719	93.602
Colbún	4.361	4.369	4.001	5.249	2.785	20.765
Longaví	6.051	6.089	6.040	8.383	3.971	30.534
Parral	8.775	7.979	8.100	10.985	5.798	41.637
Retiro	3.978	3.711	3.763	5.761	2.761	19.974
San Javier	9.531	9.987	8.535	11.504	5.990	45.547
Villa Alegre	3.254	3.219	3.040	4.316	2.392	16.221
Yerbas Buenas	3.793	3.697	3.549	4.840	2.202	18.081
Distrito 18	70.537	68.934	66.739	90.173	46.918	343.301
Región del Maule	213.285	227.549	210.232	265.314	128.570	1.044.950
Total País	3.523.750	4.106.669	3.699.917	4.240.411	2.003.256	17.574.003

Fuente: Elaboración propia en base a Censo 2017 INE

Tabla 35. Distribución de la población 2017, por tramo de edad según nivel territorial

Nivel Territorial	Tramo de Edad (%)				
	0 a 14	15 a 29	30 a 44	45 a 64	65 o más
Cauquenes	19,8	18,7	18,8	26,4	16,4
Chanco	19,5	17,6	18,9	28,3	15,6
Pelluhue	20,0	17,4	20,0	25,8	16,8
Linares	20,9	20,8	20,2	25,6	12,5
Colbún	21,0	21,0	19,3	25,3	13,4
Longaví	19,8	19,9	19,8	27,5	13,0
Parral	21,1	19,2	19,5	26,4	13,9
Retiro	19,9	18,6	18,8	28,8	13,8
San Javier	20,9	21,9	18,7	25,3	13,2
Villa Alegre	20,1	19,8	18,7	26,6	14,7
Yerbas Buenas	21,0	20,4	19,6	26,8	12,2
Distrito 18	20,5	20,1	19,4	26,3	13,7
Región del Maule	20,4	21,8	20,1	25,4	12,3
Total País	20,1	23,4	21,1	24,1	11,4

Fuente: Elaboración propia en base a Censo 2017 INE