

## Indicadores Estadísticos, Nuevo Distrito Electoral 22<sup>1</sup>

El informe presenta un perfil descriptivo del nuevo Distrito Electoral 22, basado en indicadores estadísticos de tipo demográfico, indicadores de ingresos y pobreza de los hogares; calidad educativa, infraestructura y cobertura de programas relevantes de salud; cantidad y calidad del empleo; acceso y déficit de viviendas; seguridad ciudadana y participación electoral. Adicionalmente, se incluye un ejercicio teórico de aplicación del sistema proporcional a los resultados electorales de 2013.

Estos indicadores son construidos a partir de datos oficiales, que tienen como objetivo dar cuenta de las facilidades que el Estado pone al alcance de la ciudadanía para lograr un mayor bienestar material y social de ésta, en cada unidad político-territorial de interés.

Para cada una de las variables consideradas, la descripción se establece mediante comparación de los niveles territoriales más básicos: las comunas y el distrito electoral que conforman; o bien directamente de los valores regional y nacional cuando no es posible el cálculo de un valor para el distrito. Las observaciones realizadas a los datos han sido complementadas con gráficos, en los casos pertinentes.

El nuevo Distrito Electoral 22 estará conformado por las dieciséis comunas que actualmente pertenecen a los Distritos Electorales 48 y 49. Es un grupo de comunas con menos población en edad de trabajar en comparación con la región de La Araucanía y el país; y los adultos mayores tienen un peso relativo importante dentro de la población dependiente.

La región de La Araucanía es la región con las tasas de pobreza por ingresos y pobreza multidimensional más altas del país. La mayoría de los hogares se ubicó en el I quintil de ingreso autónomo (35,4%). Lautaro y Collipulli figuran entre las diez comunas con mayor tasa de pobreza por ingresos del país.

La subvención escolar preferencial alcanzó al 96,1% de los alumnos municipales, catorce de las dieciséis comunas del nuevo Distrito 22 presentan más de un 80% de alumnos vulnerables. Respecto de indicadores de salud, la tasa de AVPP reveló una mayor inequidad de acceso y protección de salud, en comparación con la región y el país.

La tasa casos policiales por Delitos de Mayor Connotación Social en 2016, se ubicó bajo las cifras regional y nacional, sin embargo la tasa de casos policiales por violencia intrafamiliar (VIF) fue mayor que ambos valores de comparación.

La participación electoral 2016 en tanto, resultó mayor en el nuevo Distrito 22, en comparación con la región y el país, registrando la participación mínima en Curacautín (32,8%) y la máxima en Los Sauces, con un 64%.

---

<sup>1</sup> Biblioteca del Congreso Nacional. Departamento de Estudios, Extensión y Publicaciones. [siit@bcn.cl](mailto:siit@bcn.cl), anexo: 3155. 30/06/2017. Datos Censo 2017 actualizados al 09/02/2018.

## Contenidos

<b>I. Contexto Territorial y Demográfico .....</b>	<b>5</b>
Distrito 22 .....	5
Distribución de la población.....	7
Caracterización por grupos de población .....	8
<b>II. Pobreza e Ingresos .....</b>	<b>13</b>
Indicadores de pobreza .....	13
Indicadores de ingresos.....	15
<b>III. Educación .....</b>	<b>16</b>
Indicadores del sistema escolar .....	16
Resultados SIMCE Segundo Básico.....	21
Resultados SIMCE Cuarto Básico.....	22
Resultados SIMCE Sexto Básico .....	24
Resultados SIMCE Octavo Básico .....	26
Resultados SIMCE Segundo Medio.....	28
Nivel educacional de la población en edad de trabajar .....	30
<b>IV. Salud .....</b>	<b>31</b>
Indicadores Sistema de salud .....	31
Cobertura de programas y estrategias nacionales de salud.....	34
<b>V. Trabajo.....</b>	<b>37</b>
Tasa de Desocupación .....	37
Calidad del empleo.....	39
<b>VI. Vivienda .....</b>	<b>40</b>
Tenencia de la vivienda .....	40
Déficit de viviendas.....	41
<b>VII. Seguridad Ciudadana.....</b>	<b>42</b>
<b>VIII. Electoral .....</b>	<b>44</b>
Participación en la elección municipal 2016 .....	44
Resultados aplicación del Sistema Proporcional a la elección 2013 .....	45
<b>IX. Conclusiones .....</b>	<b>47</b>
<b>X. Supuestos simulación de resultados con Sistema Proporcional .....</b>	<b>49</b>
Pactos Políticos y partido elección 2013 .....	49
<b>XI. Glosario.....</b>	<b>51</b>
<b>XII. Referencias .....</b>	<b>57</b>
<b>XIII. Anexo .....</b>	<b>59</b>

## Tablas de Datos

Tabla 1. Población total y por sexo 2017, según nivel territorial.....	7
Tabla 2. Distribución de la población por grupos programáticos de edad, según nivel territorial.....	9
Tabla 3. Índice de dependencia demográfica e índice de adultos mayores, según nivel territorial.....	10
Tabla 4. Origen e identidad de la población.....	12
Tabla 5. Indicadores de pobreza de la población, según nivel territorial.....	13
Tabla 6. Indicadores de ingresos de la población, según nivel territorial.....	15
Tabla 7. Número de establecimientos educacionales por dependencia administrativa, según nivel territorial. Año 2016.....	16
Tabla 8. Matrícula por dependencia administrativa, según nivel territorial. Año 2016.	17
Tabla 9. Matrícula beneficiaria y prioritaria de Subvención Escolar Preferencial (SEP) por dependencia administrativa, según nivel territorial. Año 2016.....	18
Tabla 10. Indicador de Vulnerabilidad Escolar (IVE – SINAIE) comunal. Año 2016.....	19
Tabla 11.a. Segundo básico, Promedio SIMCE comunas Distrito 22. Año 2015.....	21
Tabla 11.b. Segundo básico, Promedio SIMCE regional y país. Año 2015.....	21
Tabla 12.a. Cuarto básico: Promedio SIMCE, comunas Distrito 22. Año 2015.....	22
Tabla 12.b. Cuarto básico: Promedio SIMCE regional y país. Año 2015.....	23
Tabla 12.c. Cuarto básico: Principales categorías, indicadores de desarrollo personal y social. Año 2015.....	23
Tabla 13.a. Sexto básico: Promedio SIMCE comunas Distrito 22. Año 2015.....	24
Tabla 13.b. Sexto básico: Promedio SIMCE regional y país. Año 2015.....	25
Tabla 13.c. Sexto básico: Principales categorías, indicadores de desarrollo personal y social. Año 2015.....	25
Tabla 14.a. Octavo básico: Promedio SIMCE comunas Distrito 22. Año 2015.....	26
Tabla 14.b. Octavo básico: Promedio SIMCE regional y país. Año 2015.....	27
Tabla 14.c. Octavo básico: Principales categorías, indicadores de desarrollo personal y social. Año 2015.....	27
Tabla 15.a. Segundo Medio: Promedio SIMCE comunas Distrito 22. Año 2015.....	28
Tabla 15.b. Segundo Medio: Promedio SIMCE regional y país. Año 2015.....	29
Tabla 15.c. Segundo Medio: Principales categorías, indicadores de desarrollo personal y social. Año 2015.....	29
Tabla 16. Indicadores educacionales de la población en edad de trabajar, según nivel territorial.....	30
Tabla 17. Número de Establecimientos de Salud, según nivel territorial. Año 2016....	31
Tabla 18. Distribución de la población (%) por sistema de salud, según nivel territorial.....	32
Tabla 19. Años de Vida Potenciales Perdidos (AVPP), según nivel territorial. Año 2014.....	33
Tabla 20. Población en control (%) por patología del programa de salud cardiovascular, según nivel territorial. Diciembre 2013.....	34
Tabla 21. Población con tratamiento cubierto por AUGE-GES en los últimos 12 meses (%), según nivel territorial.....	35
Tabla 22. Población en programas y estrategias nacionales de salud (%), según nivel territorial.....	36
Tabla 23. Indicadores de empleo, según nivel territorial. Trimestre móvil Enero – Febrero - Marzo 2017.....	38
Tabla 24. Variables relativas a calidad del empleo, según nivel territorial.....	39
Tabla 25. Hogares por distribución de tenencia del sitio, según nivel territorial.....	40
Tabla 26. Hogares por distribución de tenencia de la vivienda, según nivel territorial	40

Tabla 27. Hogares con beneficio de subsidio para adquisición de vivienda, según nivel territorial .....	40
Tabla 28. Déficit cuantitativo de viviendas, según nivel territorial .....	41
Tabla 29. Déficit cualitativo de viviendas, según nivel territorial. ....	41
Tabla 30. Tasa anual de casos policiales c/100mil hab., por delitos de mayor connotación social y violencia intrafamiliar. Año 2016 .....	42
Tabla 31. Victimización de hogares, personas y denuncia general .....	43
Tabla 32. Padrón electoral y participación en elección municipal 2016 .....	44
Tabla 33. Simulación de resultados electorales bajo sistema proporcional inclusivo, Distrito 22. ....	46
Tabla 34. Población 2017 por tramo de edad, según nivel territorial.....	59
Tabla 35. Distribución de la población 2017, por tramo de edad según nivel territorial .....	60

## **Ilustraciones**

Figura 1. Distrito 22 .....	6
Figura 2. Distribución de la Población por Grandes Grupos de Edad.....	8
Figura 3. Mínimo Índice de Dependencia Demográfica y Máximo Índice de Adultos Mayores, Distrito 22.....	11
Figura 4. Pobreza por Ingresos y Multidimensional en Total de Hogares y Hogares con Jefatura Femenina, regional y nacional.....	14
Figura 5. Tasa de desocupación (%), trimestres móviles año 2016. ....	37

## I. Contexto Territorial y Demográfico

### Distrito 22

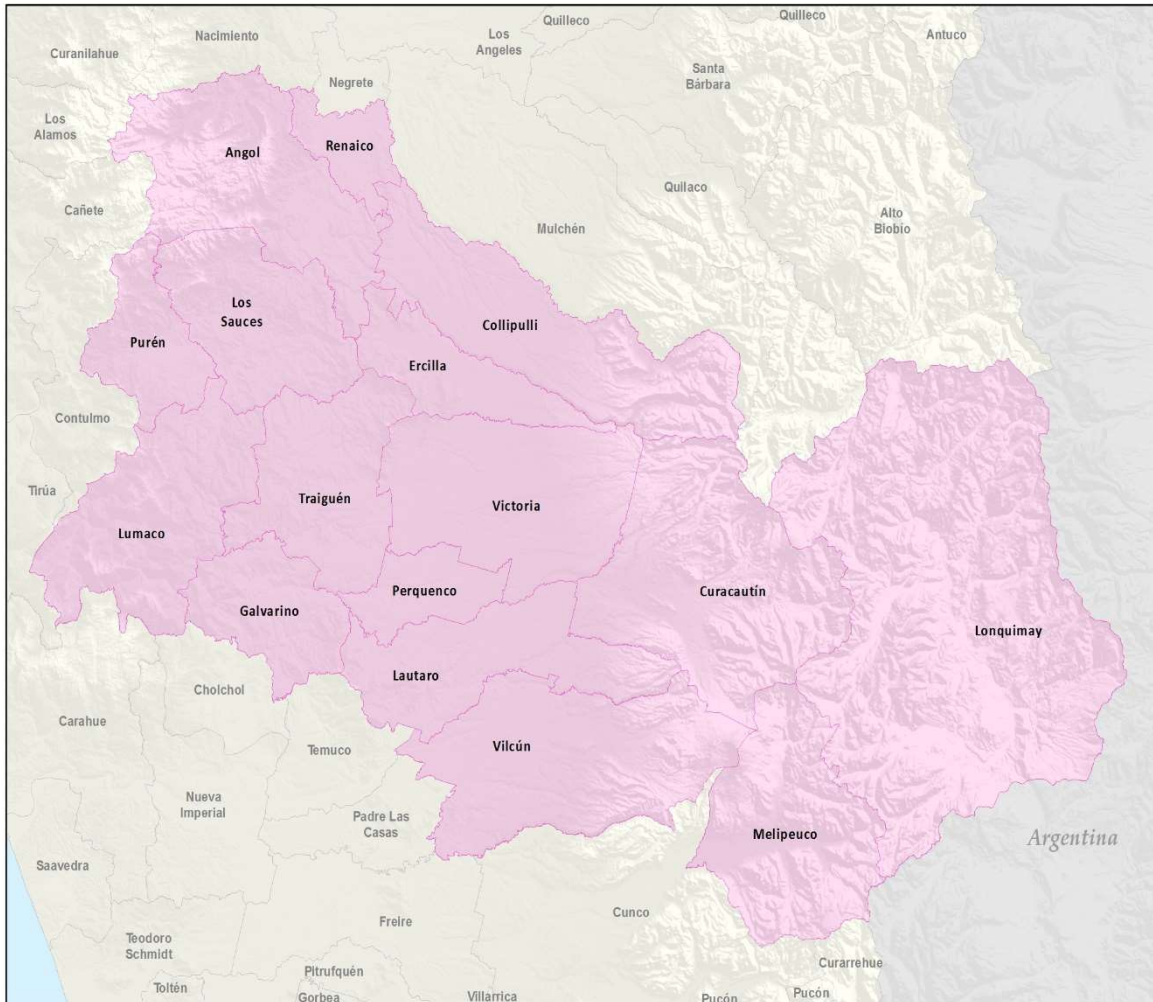
De acuerdo con la Ley 20.840<sup>2</sup>, a partir de noviembre de 2017 la región de La Araucanía comprenderá los Distritos Electorales 22 y 23 y constituirá la 11° Circunscripción Senatorial. Durante la vigencia del Sistema Binominal, la región de La Araucanía estuvo distribuida entre los Distritos 48, 49, 50, 51 y 52, que elegían dos diputados cada uno y constituyó las Circunscripciones Senatoriales 14° y 15° (Araucanía Norte y Araucanía Sur), que elegían dos senadores cada una.

El nuevo Distrito 22 corresponde a la unión de los antiguos Distrito 48 (comunas de Angol, Collipulli, Ercilla, Los Sauces, Lumaco, Purén, Renaico y Traiguén) y Distrito 49 (comunas de Curacautín, Galvarino, Lautaro, Lonquimay, Melipeuco, Perquenco, Victoria y Vilcún). En la elección parlamentaria de 2017, el nuevo Distrito 22 elegirá cuatro diputados que lo representarán en la Cámara de Diputados durante cuatro años; en tanto la nueva 11° Circunscripción elegirá cinco senadores, que la representarán en el Senado de la República durante ocho años. Ver Figura 1 en página siguiente.

---

<sup>2</sup> Ley 20.840: promulgada el 27 de abril de 2015, sustituye el sistema electoral binominal por uno de carácter proporcional inclusivo y fortalece la representatividad del Congreso Nacional. En: <http://www.leychile.cl/Navegar?idNorma=1077039> (Febrero, 2017)

Figura 1. Distrito 22



Fuente: Elaboración propia, Sistema de Información Territorial y Estadísticas, BCN

## Distribución de la población

El nuevo Distrito 22 registró 296.327 habitantes según el Censo de población y vivienda realizado por el INE, en 2017. La comuna más poblada corresponde a Angol, con 53.262 habitantes, seguida por Lautaro con 38.013 habitantes, y Victoria con 34.182 habitantes. La población total del nuevo Distrito 22 corresponde a un 31% de la región de La Araucanía. Ver Tabla 1.

La distribución por sexo de la población, muestra una mayoría de población femenina en el nuevo Distrito 22. Ver Tabla 1.

Tabla 1. Población total y por sexo 2017, según nivel territorial

Nivel Territorial	Frecuencia (n°)		Distribución porcentual (%)		Total (n°)	Distribución del total, comunas y región (%)
	Hombres	Mujeres	Hombres	Mujeres		
Galvarino	6.032	5.964	50,3	49,7	11.996	1,3
Lautaro	18.448	19.565	48,5	51,5	38.013	4,0
Melipeuco	3.091	3.047	50,4	49,6	6.138	0,6
Perquenco	3.395	3.510	49,2	50,8	6.905	0,7
Vilcún	13.873	14.278	49,3	50,7	28.151	2,9
Angol	25.613	27.649	48,1	51,9	53.262	5,6
Collipulli	12.064	12.534	49,0	51,0	24.598	2,6
Curacautín	8.376	9.037	48,1	51,9	17.413	1,8
Ercilla	3.817	3.916	49,4	50,6	7.733	0,8
Lonquimay	5.346	4.905	52,2	47,8	10.251	1,1
Los Sauces	3.607	3.658	49,6	50,4	7.265	0,8
Lumaco	4.927	4.621	51,6	48,4	9.548	1,0
Purén	5.677	6.102	48,2	51,8	11.779	1,2
Renaico	4.957	5.293	48,4	51,6	10.250	1,1
Traiguén	9.019	9.824	47,9	52,1	18.843	2,0
Victoria	16.408	17.774	48,0	52,0	34.182	3,6
Distrito 22	144.650	151.677	48,8	51,2	296.327	31,0
Región de La Araucanía	465.131	492.093	48,6	51,4	957.224	100,0
Total País	8.601.989	8.972.014	48,9	51,1	17.574.003	

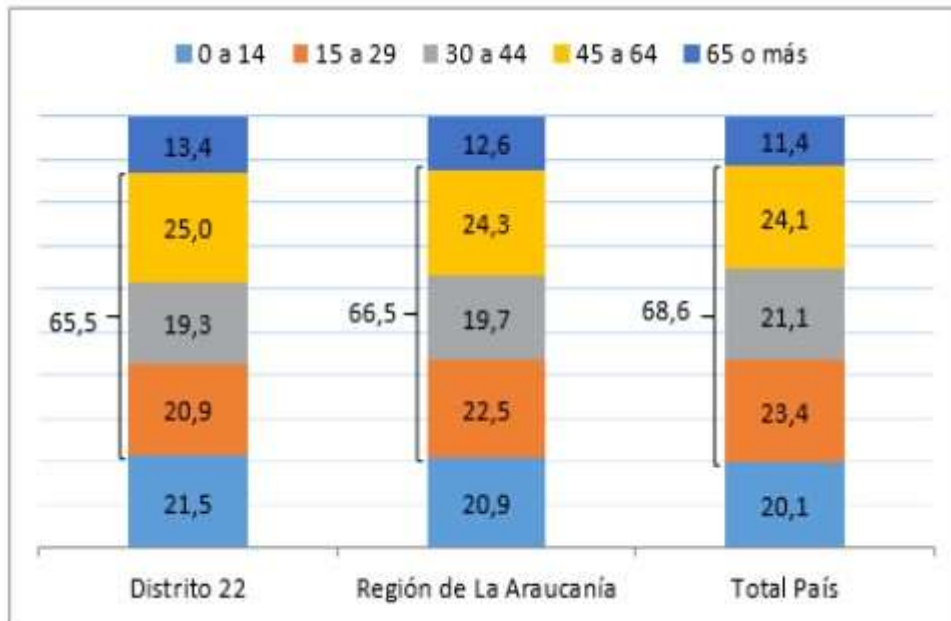
Fuente: Elaboración propia en base a Censo 2017 INE

## Caracterización por grupos de población

La distribución de la población 2017 por grupos<sup>3</sup>, muestra que en el nuevo Distrito 22 la proporción de niños supera el porcentaje regional y nacional, en tanto, el porcentaje de adultos mayores también supera a ambas cifras de referencia. Por consiguiente, el porcentaje de población en edad de trabajar resulta menor en comparación con la región y el país. Ver Figura 2.

La distribución de población por grandes grupos de edad para las comunas, se encuentra en la Tabla 2, en página siguiente. La desagregación por grandes grupos etarios de la población en edad de trabajar, se encuentra en la Tabla 35, en el Anexo del documento.

Figura 2. Distribución de la Población por Grandes Grupos de Edad



Fuente: Elaboración propia en base a Censo 2017 INE

<sup>3</sup> Para ver las cantidades de población por grandes grupos de edad, revisar tabla 34 en Anexo.



Tabla 2. Distribución de la población por grupos programáticos<sup>4</sup> de edad, según nivel territorial

Nivel Territorial	Edades Programáticas (%)		
	Población Infantil (0 a 14 años)	Población en edad de trabajar (15 a 64 años)	Adultos Mayores (65 años o más)
Galvarino	22,6	62,9	14,5
Lautaro	22,2	66,1	11,7
Melipeuco	19,9	62,6	17,5
Perquenco	21,6	65,1	13,3
Vilcún	22,5	66,0	11,5
Angol	21,4	65,8	12,8
Collipulli	22,8	65,0	12,2
Curacautín	20,1	63,8	16,1
Ercilla	23,2	62,9	13,9
Lonquimay	21,8	65,7	12,5
Los Sauces	19,6	65,1	15,3
Lumaco	22,0	63,3	14,7
Purén	21,6	63,6	14,8
Renaico	21,3	66,4	12,3
Traiguén	20,7	63,8	15,5
Victoria	19,8	66,3	13,9
Distrito 22	21,5	65,2	13,4
Región de La Araucanía	20,9	66,5	12,6
Total País	20,1	68,6	11,4

Fuente: Elaboración propia en base a Censo 2017 INE

<sup>4</sup> Se refiere a la población cuyas edades habitualmente se contemplan para el diseño y puesta en marcha de políticas, programas y proyectos relativos a los sectores de educación y salud. Chile: Estimaciones y Proyecciones de Población por Sexo y Edad. Regiones 1990-2020, Urbana-Rural, p.18. En: [http://historico.ine.cl/canales/chile\\_estadistico/demografia\\_y\\_vitales/proyecciones/Informes/MicrosoftWordInformeReg\\_UR.pdf](http://historico.ine.cl/canales/chile_estadistico/demografia_y_vitales/proyecciones/Informes/MicrosoftWordInformeReg_UR.pdf) (febrero, 2018)

Los indicadores demográficos de población dependiente (IDD) y de adultos mayores (IAM), reflejan las tendencias observadas en la distribución por grupos de edad: proporcionalmente, el nuevo Distrito 22 presenta más población dependiente que la región de La Araucanía y que el país, lo que se observa en un valor más alto del IDD distrital. En la población dependiente tienen un importante peso relativo los adultos mayores, lo que influye en un IAM más alto en comparación con la región y el país. Ver Tabla 3.

Tabla 3. Índice de dependencia demográfica e índice de adultos mayores, según nivel territorial <sup>5</sup>

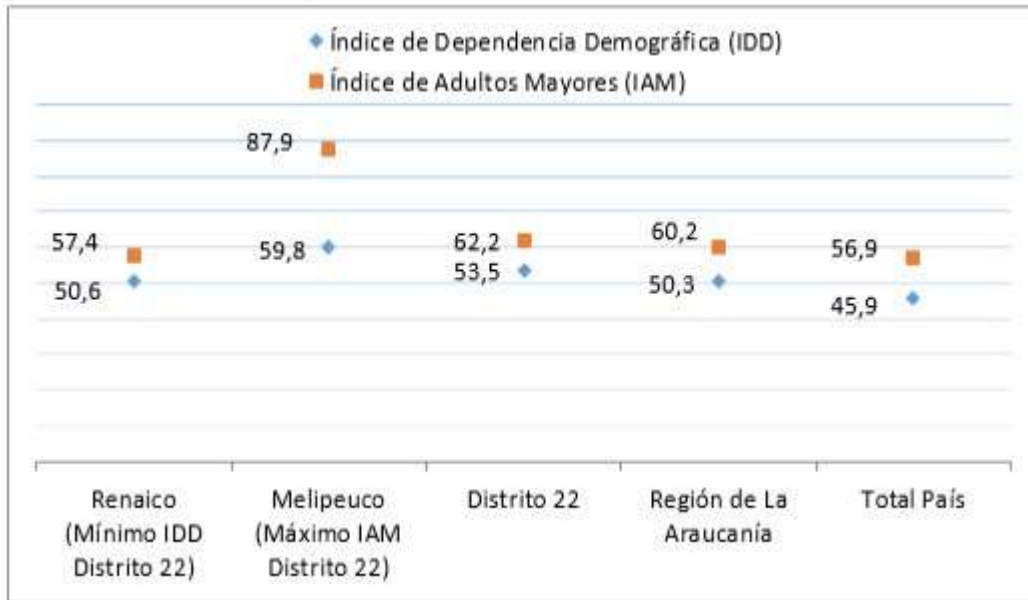
Nivel Territorial	Índice de Dependencia Demográfica (IDD)	Índice de Adultos Mayores (IAM)
Galvarino	59,1	64,0
Lautaro	51,3	52,8
Melipeuco	59,8	87,9
Perquenco	53,5	61,5
Vilcún	51,5	50,8
Angol	51,9	59,8
Collipulli	53,9	53,5
Curacautín	56,8	80,1
Ercilla	59,0	59,7
Lonquimay	52,2	57,3
Los Sauces	53,6	78,4
Lumaco	58,1	66,8
Purén	57,3	68,3
Renaico	50,6	57,4
Traiguén	56,7	75,0
Victoria	50,9	70,3
Distrito 22	53,5	62,2
Región de La Araucanía	50,3	60,2
Total País	45,9	56,9

Fuente: Elaboración propia en base a Censo 2017 INE

<sup>5</sup> Cálculo realizado empleando las definiciones del Instituto Nacional de Estadísticas (INE) para cada indicador, ver en Glosario del documento.

La Figura 3 presenta los indicadores demográficos anteriormente descritos. Se incluye la comuna con IDD más bajo y la comuna con el IAM más alto. La comuna con menor IDD registrado es Renaico, es decir tiene la mayor proporción de población en edad de trabajar del nuevo Distrito 22. Mientras que la comuna con el mayor IAM es Melipeuco: presenta el mayor porcentaje de adultos mayores y simultáneamente, uno de los porcentajes de niños más bajos del Distrito 22.

Figura 3. Mínimo Índice de Dependencia Demográfica y Máximo Índice de Adultos Mayores, Distrito 22



Fuente: Elaboración propia en base a Censo 2017 INE

Respecto a características relativas al origen e identidad de la población, la región de La Araucanía presenta características diferentes al país: es la región donde mayormente habita el pueblo originario más numeroso del país, el pueblo *Mapuche*<sup>6</sup> (31,4%); además cuenta con muy baja proporción de población inmigrante<sup>7</sup> en comparación el total nacional. La proporción de personas con condiciones permanentes/de larga duración<sup>8</sup> superó el valor de referencia nacional. Ver Tabla 4.

Tabla 4. Origen e identidad de la población

Nivel Territorial	Origen e Identidad de la Población			
	Declara haber nacido en Chile/ fuera de Chile (%)	Declara pertenecer a etnia (%)	Principal etnia declarada (%)	Población que presenta condición permanente o de larga duración (%)
Región de La Araucanía	0,8	31,7	31,4 (Mapuche)	11,2
Total País	2,7	9,0	7,6 (Mapuche)	8,9

Fuente: Elaboración propia en base a Encuesta CASEN 2015, MDS

<sup>6</sup> Pertenencia étnica: porcentaje de población que declara pertenecer a alguno de los 9 pueblos originarios incluidos en la encuesta CASEN 2015, a saber: Aimara, Rapa nui (o pascuense), Quechua, Mapuche, Atacameño (Likan-antai), Colla, Kawashkar (Alacalufe), Yámana (Yagán), Diaguita.

<sup>7</sup> Ver definición en glosario del documento.

<sup>8</sup> Se incluye la variable "condición permanente o de larga duración" registrada por la encuesta CASEN 2015, para reflejar a la población que sufre algún tipo de discapacidad, enfocado desde la dimensión social de dicha condición.

## II. Pobreza e Ingresos

### Indicadores de pobreza

La región de La Araucanía sistemáticamente ha sido la región que presenta la tasa de pobreza por ingresos<sup>9</sup> más alta del país, y desde el empleo del concepto de pobreza multidimensional<sup>10</sup>, también ha presentado la mayor tasa del país en este indicador.

De las comunas del nuevo Distrito 22 que presentan datos, Collipulli y Lautaro registraron las mayores tasas de pobreza en ambos indicadores. A nivel nacional, ambas figuran entre las diez comunas con mayor tasa de pobreza por ingresos; simultáneamente la comuna de Lautaro aparece entre las diez comunas con mayor tasa de pobreza multidimensional.

Los indicadores de pobreza de las comunas de Curacautín, Traiguén y Victoria se ubicaron por debajo de los valores regionales, aunque superaron a las tasas del país. La comuna de Angol en tanto, es la única del nuevo Distrito 22 con tasas bajo los valores de referencia regionales, y en el caso multidimensional, bajo el valor país. Ver Tabla 5.

Tabla 5. Indicadores de pobreza de la población, según nivel territorial

Nivel Territorial	Indicadores Pobreza			
	Tasa de pobreza por ingreso de los hogares (%)	Tasa de pobreza multidimensional de los hogares (%)	Tasa de pobreza por ingresos en hogares con jefatura femenina (%)	Tasa de pobreza multidimensional en hogares con jefatura femenina (%)
Lautaro	26,6	36,1		
Angol	18,9	13,2		
Collipulli	27,0	30,8		
Curacautín	21,1	22,5		
Traiguén	22,3	23,1		
Victoria	22,1	22,7		
Región de La Araucanía	20,7	25,0	23,5	22,6
Total País	10,4	16,6	12,9	16,2

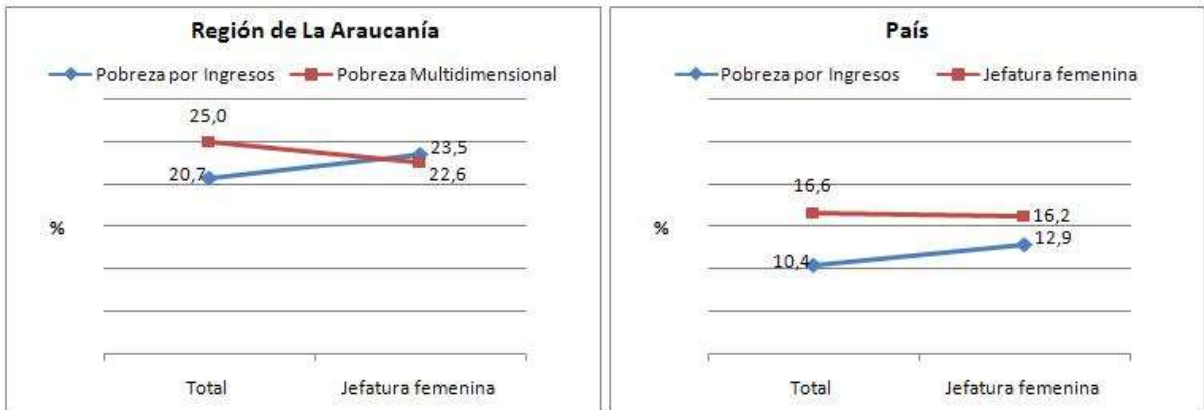
Fuente: Elaboración propia en base a Encuesta CASEN 2015, MDS

<sup>9</sup> Ver definición en Glosario del documento.

<sup>10</sup> Ver definición en Glosario del documento.

El comportamiento de la tasa de pobreza en hogares con jefatura femenina de la región tiende a presentar el mismo comportamiento que en los hogares con jefatura femenina a nivel nacional: mientras la pobreza multidimensional tiende a disminuir, la pobreza por ingresos tiende a aumentar. El caso de la región de La Araucanía este aumento fue mayor que el aumento registrado a nivel país. Ver Tabla 5 en página anterior y Figura 4.

Figura 4. Pobreza por Ingresos y Multidimensional en Total de Hogares y Hogares con Jefatura Femenina, regional y nacional



Fuente: Elaboración propia en base a Encuesta CASEN 2015, MDS

## Indicadores de ingresos

Los ingresos autónomo y monetario promedio de los hogares fueron menores en la región de La Araucanía en comparación con el país, en ambos casos las diferencias fueron estadísticamente significativas<sup>11</sup>. Ver Tabla 6.

Las transferencias del Estado –subsidios monetarios- explicaron una mayor proporción del ingreso monetario en la región de La Araucanía, en comparación con el país. Ver Tabla 6.

La mayoría de los hogares de la región se ubicaron en el I quintil de ingreso autónomo, en tanto el ingreso per cápita promedio del I quintil regional, resultó prácticamente menor que al calculado para el I quintil a nivel del país. Ver Tabla 6.

Tabla 6. Indicadores de ingresos de la población, según nivel territorial

Nivel Territorial	Indicadores de Ingreso				
	Ingreso autónomo promedio de los hogares (\$ nov 2015)	Ingreso monetario promedio de los hogares (\$ nov 2015)	Proporción del ingreso monetario explicada por subsidios (%)	Quintil de ingreso mayoritario de los hogares (%)	Ingreso autónomo per cápita promedio del principal quintil regional
Región de La Araucanía	551.447	594.778	7,3	35,4 (I Quintil)	45.445
Total País	832.072	858.987	3,1		49.115

Fuente: Elaboración propia en base a Encuesta CASEN 2015, MDS

<sup>11</sup> Al 95% de confianza. CASEN 2015

### III. Educación

#### Indicadores del sistema escolar

Al año 2016, las comunas que integran el Distrito 22 contaban con 384 establecimientos escolares, que corresponden al 33,3% de los establecimientos de la región. La región de La Araucanía en tanto, contaba en total con 1.152 establecimientos, que corresponden al 9,7% de los establecimientos del país.

En las comunas del nuevo Distrito 22, la mayoría de los establecimientos escolares pertenecen a administración municipal, 236 establecimientos (61,5%), mientras que 236 establecimientos pertenecen a la administración particular subvencionada (37,8%). Los establecimientos particulares pagados tienen presencia en una de las dieciséis comunas que comprende el distrito (Angol). Ver Tabla 7.

Tabla 7. Número de establecimientos educacionales por dependencia administrativa, según nivel territorial. Año 2016

Nivel Territorial	Administración del Establecimiento				Total
	Municipal	Particular Subvencionado	Particular Pagado	Corporación de Administración Delegada	
Galvarino	21	17	0	0	38
Lautaro	27	19	0	0	46
Melipeuco	6	8	0	0	14
Perquenco	4	4	0	0	8
Vilcún	11	27	0	0	38
Angol	21	12	1	1	35
Collipulli	16	6	0	0	22
Curacautín	18	4	0	1	23
Ercilla	10	4	0	0	14
Lonquimay	16	5	0	0	21
Los Sauces	18	3	0	0	21
Lumaco	13	5	0	0	18
Purén	16	9	0	0	25
Renaico	6	3	0	0	9
Traiguén	12	9	0	0	21
Victoria	21	10	0	0	31
Distrito 22	236	145	1	2	384
Región de La Araucanía	494	642	12	4	1.152
Total País	5.234	5.950	604	70	11.858

Fuente: Elaboración propia a partir de bases de datos MINEDUC



La matrícula escolar en establecimientos municipales representa un 58,8% de la matrícula escolar del distrito (36.267 alumnos), mientras que la matrícula particular subvencionada corresponde a un 39,1% (24.082 alumnos). Ver Tabla 8.

Tabla 8. Matrícula por dependencia administrativa, según nivel territorial. Año 2016

Nivel Territorial	Administración del Establecimiento				Total
	Municipal	Particular Subvencionado	Particular Pagado	Corporación de Administración Delegada	
Galvarino	1.911	631	0	0	2.542
Lautaro	4.883	2.993	0	0	7.876
Melipeuco	419	572	0	0	991
Perquenco	1.076	404	0	0	1.480
Vilcún	2.009	3.738	0	0	5.747
Angol	6.882	4.739	314	594	12.529
Collipulli	3.559	1.977	0	0	5.536
Curacautín	2.098	849	0	399	3.346
Ercilla	927	570	0	0	1.497
Lonquimay	1.435	422	0	0	1.857
Los Sauces	1.033	279	0	0	1.312
Lumaco	1.242	253	0	0	1.495
Purén	1.944	337	0	0	2.281
Renaico	1.160	782	0	0	1.942
Traiguén	2.266	1.895	0	0	4.161
Victoria	3.423	3.641	0	0	7.064
Distrito 22	36.267	24.082	314	993	61.656
Región de La Araucanía	76.362	117.816	5.702	2.062	201.942
Total País	1.273.530	1.942.222	288.964	46.121	3.550.837

Fuente: Elaboración propia a partir de bases de datos MINEDUC

El porcentaje de alumnos que recibieron subvención escolar preferencial<sup>12</sup> (SEP) en 2016 en establecimientos municipales, fue de un 96,1%; en todas las comunas fueron beneficiados más del 90% de los alumnos prioritarios/preferentes. En establecimientos particulares subvencionados en tanto, el porcentaje de alumnos beneficiarios alcanzó a un 89,6%. Ver Tabla 9.

Tabla 9. Matrícula beneficiaria y prioritaria de Subvención Escolar Preferencial (SEP) por dependencia administrativa, según nivel territorial. Año 2016

Nivel Territorial	Alumnos beneficiarios de Subvención Escolar Preferencial, respecto de alumnos prioritarios y preferentes (%)			
	Municipal	Particular Subvencionado	Particular Pagado	Corporación de Administración Delegada
Galvarino	97,2	94,2		
Lautaro	96,1	83,8		
Melipeuco	100	100		
Perquenco	94,2	100		
Vilcún	97,0	87,7		
Angol	94,2	88,4	0,0	0,0
Collipulli	96,3	95,1		
Curacautín	98,7	93,5		0,0
Ercilla	100	90,3		
Lonquimay	98,7	100		
Los Sauces	100	70,8		
Lumaco	99,2	90,9		
Purén	95,6	97,8		
Renaico	93,3	78,0		
Traiguén	95,5	85,2		
Victoria	94,3	94,4		
Distrito 22	96,1	89,6	0,0	0,0
Región de La Araucanía	96,6	80,8	0,0	0,0
Total País	94,9	60,8	0,0	0,0

Fuente: Elaboración propia a partir de bases de datos MINEDUC

<sup>12</sup> Ver definición en Glosario del documento.

El indicador de vulnerabilidad escolar IVE-SINAE<sup>13</sup>, registró una variación entre un 75,2% de alumnos vulnerables en la comuna de Victoria, hasta un 95,4% en la comuna de Ercilla. Ver Tabla 10.

Tabla 10. Indicador de Vulnerabilidad Escolar (IVE – SINAE) comunal. Año 2016

Comuna	Primera prioridad	Segunda prioridad	Tercera prioridad	Total Matrícula	IVE-SINAE Comunal 2016 (%)
Galvarino	1.848	113	171	2.265	94,1
Lautaro	3.852	416	812	6.196	82,0
Melipeuco	632	50	106	861	91,5
Perquenco	859	124	140	1.281	87,7
Vilcún	2.892	428	705	4.713	85,4
Angol	5.770	690	1.442	10.080	78,4
Collipulli	2.947	349	623	4.550	86,1
Curacautín	2.043	151	322	2.811	89,5
Ercilla	1.046	51	52	1.205	95,4
Lonquimay	1.366	77	127	1.695	92,6
Los Sauces	843	96	135	1.190	90,3
Lumaco	1.077	73	135	1.368	93,9
Purén	1.566	62	181	1.926	93,9
Renaico	994	114	176	1.478	86,9
Traiguén	2.282	159	372	3.403	82,7
Victoria	3.197	405	800	5.853	75,2

Fuente: JUNAEB

<sup>13</sup> Ver definición en Glosario del documento.

En la actualidad, el principal indicador para medir niveles de aprendizaje escolar, es la prueba SIMCE<sup>14</sup>, que entrega información sobre los estándares de aprendizaje logrados por los estudiantes en los diferentes niveles de enseñanza. A partir del año 2015 esta evaluación fue complementada con indicadores de desarrollo personal y social, elaborados por el MINEDUC y evaluados por la Agencia de Calidad de la Educación<sup>15</sup>.

Los indicadores de desarrollo personal y social tienen como propósito ampliar la mirada de calidad y avanzar hacia una educación más integral, mediante la incorporación de indicadores sobre:

- Autoestima académica y motivación escolar
- Clima de convivencia escolar
- Participación y formación ciudadana
- Hábitos de vida saludable
- Asistencia escolar
- Retención escolar
- Equidad de género
- Titulación técnico-profesional

Los datos requeridos para el cálculo de los primeros cuatro indicadores, son recogidos a través de cuestionarios de calidad y contexto, aplicados por la Agencia de Calidad de la Educación junto con las pruebas SIMCE. Los cuatro indicadores restantes son obtenidos a partir de registros administrativos del Ministerio de Educación.

---

<sup>14</sup> Ver definición en Glosario del documento.

<sup>15</sup> [http://archivos.agenciaeducacion.cl/Desarrollo\\_personal\\_social\\_OIC\\_25\\_11.pdf](http://archivos.agenciaeducacion.cl/Desarrollo_personal_social_OIC_25_11.pdf) (Febrero, 2017)

## Resultados SIMCE Segundo Básico

El puntaje promedio de la prueba de Comprensión de Lectura de Segundo Básico, registró disminuciones significativas con respecto a 2014 en Lumaco, Renaico y Traiguén. Las demás comunas no presentaron variaciones significativas. Ver Tabla 11.a. A nivel regional, no hubo diferencias estadísticamente significativas entre el puntaje promedio de la región de La Araucanía y el promedio país. Ver Tabla 11.b. Los indicadores de desarrollo personal y social no se evalúan a nivel de segundo básico.

Tabla 11.a. Segundo básico, Promedio SIMCE comunas Distrito 22. Año 2015

Nivel Territorial	Promedio Prueba Comprensión de Lectura	Diferencia prueba anterior (año 2014)	Significancia diferencia
Galvarino	234	2	0
Lautaro	246	-1	0
Melipeuco	239	5	0
Perquenco	230	-9	0
Vilcún	246	-1	0
Angol	256	-4	0
Collipulli	238	-8	0
Curacautín	236	-2	0
Ercilla	250	7	0
Lonquimay	239	8	0
Los Sauces	251	-6	0
Lumaco	228	-30	-1
Purén	253	-3	0
Renaico	242	-19	-1
Traiguén	248	-11	-1
Victoria	249	1	0

Fuente: SIMCE- MINEDUC

Tabla 11.b. Segundo básico, Promedio SIMCE regional y país. Año 2015

Nivel Territorial	Promedio Prueba Comprensión de Lectura
Región de La Araucanía	250
Total País	253

Fuente: Agencia de Calidad de la Educación- MINEDUC

## Resultados SIMCE Cuarto Básico

El puntaje promedio de la prueba de Comprensión de Lectura de Cuarto Básico registró aumentos significativos respecto a 2014 en Angol, Ercilla y Los Sauces; en tanto que presentó una disminución significativa en Lonquimay. En la prueba de Matemáticas, hubo aumentos significativos en Ercilla, Los Sauces y Traiguén. Ver Tabla 12.a.

A nivel regional tanto la prueba de Comprensión de Lectura como Matemáticas, registraron promedios más bajos que en el nivel país, pero las diferencias no resultaron significativas. Ver Tabla 12.b, en página siguiente.

Los indicadores de desarrollo personal y social de la región presentaron mejores resultados que el total país, en los indicadores de *Convivencia Escolar*, *Participación Ciudadana* y *Hábitos de vida saludable*. Ver Tabla 12.c., en página siguiente.

Tabla 12.a. Cuarto básico: Promedio SIMCE, comunas Distrito 22. Año 2015

Nivel Territorial	Prueba Comprensión de Lectura			Prueba Matemáticas		
	Promedio	Diferencia año anterior	Significancia diferencia	Promedio	Diferencia año anterior	Significancia diferencia
Galvarino	250	2	0	225	4	0
Lautaro	258	2	0	240	0	0
Melipeuco	251	-5	0	226	8	0
Perquenco	253	-6	0	248	-10	0
Vilcún	265	4	0	251	4	0
Angol	275	7	1	270	5	0
Collipulli	253	-2	0	243	-1	0
Curacautín	256	2	0	244	7	0
Ercilla	254	12	1	230	12	1
Lonquimay	240	-11	-1	223	-9	0
Los Sauces	276	31	1	253	23	1
Lumaco	254	-1	0	242	0	0
Purén	251	-4	0	241	-5	0
Renaico	268	-3	0	263	6	0
Traiguén	269	4	0	265	13	1
Victoria	261	2	0	244	1	0

Fuente: Bases de Datos SIMCE- MINEDUC

Tabla 12.b. Cuarto básico: Promedio SIMCE regional y país. Año 2015

Nivel Territorial	Promedio Prueba Comprensión de Lectura	Promedio Prueba Matemáticas
Región de La Araucanía	264	253
Total País	265	260

Fuente: Agencia de Calidad de la Educación- MINEDUC

Tabla 12.c. Cuarto básico: Principales categorías, indicadores de desarrollo personal y social. Año 2015

Nivel Territorial	Autoestima académica y motivación escolar	Clima de convivencia escolar	Participación y formación ciudadana	Hábitos de vida saludable
Región de La Araucanía	Medio (51%)	Alto (68%)	Alto (72%)	Alto (51%)
Total País	Medio (52%)	Alto (64%)	Alto (71%)	Medio (52%)

Fuente: Agencia de Calidad de la Educación- MINEDUC

## Resultados SIMCE Sexto Básico

El puntaje promedio de la prueba de Comprensión de Lectura de Sexto Básico, registró aumentos significativos respecto a 2014 en Lautaro, Melipeuco y Ercilla, y disminuciones significativas en Galvarino, Perquenco, Purén y Renaico.

El puntaje promedio de la prueba de Matemáticas en tanto, registró aumentos significativos respecto a 2014 en Melipeuco, Ercilla y Victoria, y disminuciones significativas en Perquenco, Collipulli y Renaico. La prueba de Historia, Geografía y Ciencias Sociales se evaluó por primera vez en 2015 a nivel de Sexto Básico. Ver Tabla 13.a.

A nivel regional, las tres pruebas evaluadas: Comprensión de Lectura, Matemáticas e Historia y Geografía presentaron promedios más bajos en comparación con el país. Sin embargo, solamente la diferencia registrada en la prueba de Matemáticas resultó estadísticamente significativa, en comparación con el país. Ver Tabla 13.b, en página siguiente.

Los indicadores de desarrollo personal y social de la región presentaron mejores resultados que el total país, solamente en el indicador de *Participación Ciudadana*. Ver Tabla 13.c, en página siguiente.

Tabla 13.a. Sexto básico: Promedio SIMCE comunas Distrito 22. Año 2015

Nivel Territorial	Prueba Comprensión de Lectura			Prueba Matemáticas			Prueba Historia, Geografía y Ciencias Sociales
	Promedio	Diferencia año anterior	Significancia diferencia	Promedio	Diferencia año anterior	Significancia diferencia	
Galvarino	226	-14	-1	220	-5	0	233
Lautaro	241	11	1	230	0	0	245
Melipeuco	248	26	1	233	12	1	239
Perquenco	210	-26	-1	218	-14	-1	216
Vilcún	243	5	0	236	-2	0	247
Angol	250	5	0	252	2	0	250
Collipulli	238	-2	0	229	-8	-1	237
Curacautín	220	1	0	217	-5	0	218
Ercilla	242	16	1	223	12	1	240
Lonquimay	228	-7	0	221	-1	0	226
Los Sauces	248	3	0	233	-1	0	246
Lumaco	235	-1	0	224	1	0	239
Purén	237	-10	-1	238	6	0	243
Renaico	224	-13	-1	215	-17	-1	230
Traiguén	244	5	0	243	6	0	248
Victoria	245	6	0	241	9	1	247

Fuente: Bases de Datos SIMCE- MINEDUC



Tabla 13.b. Sexto básico: Promedio SIMCE regional y país. Año 2015

Nivel Territorial	Promedio Prueba Comprensión de Lectura	Promedio Prueba Matemáticas	Promedio Prueba Historia, Geografía y Ciencias Sociales
Región de La Araucanía	246	243*	248
Total País	247	252	250

Fuente: Agencia de Calidad de la Educación- MINEDUC

Tabla 13.c. Sexto básico: Principales categorías, indicadores de desarrollo personal y social. Año 2015

Nivel Territorial	Autoestima académica y motivación escolar	Clima de convivencia escolar	Participación y formación ciudadana	Hábitos de vida saludable
Región de La Araucanía	Medio (56%)	Medio (53%)	Alto (62%)	Medio (61%)
Total País	Medio (61%)	Medio (59%)	Alto (59%)	Medio (70%)

Fuente: Agencia de Calidad de la Educación- MINEDUC

## Resultados SIMCE Octavo Básico

El puntaje promedio de la prueba de Comprensión de Lectura de Octavo Básico, aumentó significativamente respecto a 2014 en Melipeuco, Vilcún, Angol, Collipulli y Los Sauces. No hubo comunas que registraran disminuciones significativas.

El puntaje promedio de la prueba de Matemáticas en tanto, aumentó significativamente respecto a 2014 en Melipeuco y Collipulli, y disminuyó en Ercilla. El puntaje promedio de la prueba de Ciencias Naturales disminuyó significativamente respecto a 2014 en ocho de las dieciséis comunas del distrito: Galvarino, Lautaro, Angol, Collipulli, Curacautín, Lumaco, Traiguén y Victoria. Ver Tabla 14.a.

A nivel regional las tres pruebas evaluadas - Comprensión de Lectura, Matemáticas y Ciencias Naturales- registraron promedios más bajos que en el nivel país. Ver Tabla 14.b, en página siguiente.

Los indicadores de desarrollo personal y social de la región presentaron mejores resultados que el total país, en los indicadores de *Convivencia Escolar* y *Participación Ciudadana*. Ver Tabla 14.c, en página siguiente.

Tabla 14.a. Octavo básico: Promedio SIMCE comunas Distrito 22. Año 2015

Nivel Territorial	Prueba Comprensión de Lectura			Prueba Matemáticas			Prueba Ciencias Naturales		
	Promedio	Dif. año anterior	Sig. diferencia	Promedio	Dif. año anterior	Sig. diferencia	Promedio	Dif. año anterior	Sig. diferencia
Galvarino	238	9	0	226	-6	0	237	-17	-1
Lautaro	236	5	0	244	-2	0	254	-10	-1
Melipeuco	250	29	1	247	21	1	264	9	0
Perquenco	218	3	0	227	3	0	240	-2	0
Vilcún	242	19	1	251	7	0	262	-6	0
Angol	250	7	1	266	6	0	266	-9	-1
Collipulli	241	15	1	245	9	1	254	-10	-1
Curacautín	221	-2	0	231	-2	0	237	-19	-1
Ercilla	224	8	0	218	-17	-1	242	-1	0
Lonquimay	226	-2	0	226	-3	0	236	-6	0
Los Sauces	236	14	1	236	-2	0	246	-3	0
Lumaco	224	3	0	224	-2	0	238	-22	-1
Purén	240	1	0	251	-6	0	260	-5	0
Renaico	221	-5	0	238	-5	0	247	-10	0
Traiguén	247	4	0	251	6	0	263	-12	-1
Victoria	230	-2	0	245	0	0	251	-9	-1

Fuente: Bases de Datos SIMCE- MINEDUC

Tabla 14.b. Octavo básico: Promedio SIMCE regional y país. Año 2015

Nivel Territorial	Promedio Prueba Comprensión de Lectura	Promedio Prueba Matemáticas	Promedio Prueba Ciencias Naturales
Región del Biobío	242	262	264
Total País	243	263	266

Fuente: Agencia de Calidad de la Educación- MINEDUC

Tabla 14.c. Octavo básico: Principales categorías, indicadores de desarrollo personal y social. Año 2015

Nivel Territorial	Autoestima académica y motivación escolar	Clima de convivencia escolar	Participación y formación ciudadana	Hábitos de vida saludable
Región de La Araucanía	Medio (59%)	Alto (56%)	Alto (62%)	Medio (68%)
Total País	Medio (61%)	Alto (50%)	Alto (61%)	Medio (75%)

Fuente: Agencia de Calidad de la Educación- MINEDUC

## Resultados SIMCE Segundo Medio

El puntaje promedio de la prueba de Comprensión de Lectura de Segundo Medio, aumentó significativamente respecto a 2014 en Galvarino, Lautaro, Vilcún y Traiguén; mientras que registró disminuciones en Collipulli y Purén.

El puntaje promedio de la prueba de Matemáticas en tanto, registró aumentos significativos en Lautaro, Renaico y Traiguén; mientras que disminuyó significativamente respecto a 2014 en Curacautín, y Purén. La prueba de Historia, Geografía y Ciencias Sociales se evaluó por primera vez en 2015 a nivel de Segundo Medio. Ver Tabla 15.a.

A nivel regional las tres pruebas evaluadas - Comprensión de Lectura, Matemáticas e Historia y Geografía - registraron promedios más bajos que en el nivel país. Ver Tabla 15.b, en página siguiente.

Los indicadores de desarrollo personal y social de la región presentaron mejores resultados que el total país, solamente en el indicador de *Convivencia Escolar*; los indicadores de *Autoestima Académica* y *Participación Ciudadana* igualaron a los respectivos indicadores del país; mientras que el indicador de *Hábitos de vida saludable* registró un nivel más bajo que el indicador país de comparación. Ver Tabla 15.c, en página siguiente.

Tabla 15.a. Segundo Medio: Promedio SIMCE comunas Distrito 22. Año 2015

Nivel Territorial	Prueba Comprensión de Lectura			Prueba Matemáticas			Prueba Historia, Geografía y Ciencias Sociales
	Promedio	Dif. año anterior	Sig. diferencia	Promedio	Dif. año anterior	Sig. diferencia	
Galvarino	223	23	1	222	4	0	216
Lautaro	227	12	1	227	12	1	228
Melipeuco	238	14	0	218	9	0	235
Perquenco	226	21	0	206	23	0	227
Vilcún	234	13	1	219	5	0	236
Angol	250	-6	0	257	0	0	250
Collipulli	237	-13	-1	226	-12	0	228
Curacautín	220	-3	0	207	-20	-1	221
Ercilla	230	0	0	188	19	0	207
Lonquimay	208	0	0	197	0	0	212
Los Sauces	219	-4	0	187	-15	0	214
Lumaco	224	11	0	211	4	0	231
Purén	244	-24	-1	241	-16	-1	237
Renaico	215	6	0	216	20	1	219
Traiguén	238	35	1	224	30	1	236
Victoria	246	3	0	247	3	0	245

Fuente: Bases de Datos SIMCE- MINEDUC

Tabla 15.b. Segundo Medio: Promedio SIMCE regional y país. Año 2015

Nivel Territorial	Promedio Prueba Comprensión de Lectura	Promedio Prueba Matemáticas	Promedio Prueba Historia, Geografía y Ciencias Sociales
Región de La Araucanía	243	246	244
Total País	247	262	250

Fuente: Agencia de Calidad de la Educación- MINEDUC

Tabla 15.c. Segundo Medio: Principales categorías, indicadores de desarrollo personal y social. Año 2015

Nivel Territorial	Autoestima académica y motivación escolar	Clima de convivencia escolar	Participación y formación ciudadana	Hábitos de vida saludable
Región de La Araucanía	Medio (56%)	Alto (52%)	Alto (53%)	Medio (76%)
Total País	Medio (56%)	Medio (50%)	Alto (53%)	Medio (78%)

Fuente: Agencia de Calidad de la Educación- MINEDUC

## Nivel educacional de la población en edad de trabajar

La región de La Araucanía muestra una tasa de analfabetismo más alta y menor escolaridad promedio en comparación con el nivel país. El porcentaje de población mayor de 18 años que no ha completado educación media<sup>16</sup> resultó más alto, mientras que el porcentaje de población mayor de 25 años con estudios superiores<sup>17</sup> resultó más bajo; es decir proporcionalmente la región cuenta con población en edad de trabajar menos educada que el país. Ver Tabla 16.

Tabla 16. Indicadores educacionales de la población en edad de trabajar, según nivel territorial

Nivel Territorial	Tasa analfabetismo (%)	Años de escolaridad promedio mayores 15 años	Población >18 años sin educación media completa (%)	Población >25 años con educación superior
Región de La Araucanía	5,5	10,0	48,6	17,7
Total País	3,1	11,0	38,9	25,7

Fuente: Elaboración propia en base a Encuesta CASEN 2015, MDS

<sup>16</sup> Población >18 años sin educación media completa: porcentaje de población mayor de 18 años según Encuesta CASEN 2015, que incluye a las personas que declararon no tener educación formal, o bien tener educación básica completa/incompleta, educación media científico-humanista o técnico-profesional incompletas.

<sup>17</sup> Población >25 años con educación superior: porcentaje de población mayor de 25 años según Encuesta CASEN 2015, que incluye a las personas que declararon educación de técnico nivel superior, profesional y/o postgrado, completo o incompleto.

## IV. Salud

### Indicadores Sistema de salud

La distribución de los establecimientos de salud en las comunas del nuevo Distrito 22, muestra que 130 establecimientos (91,5%) pertenecen al Sistema Nacional de Servicios de Salud (SNSS), cubriendo a las dieciséis comunas: 113 de ellos corresponden a salud primaria municipal y 17 corresponden a hospitales, consultorios de salud mental u otras estrategias.

Las comunas de Melipeuco, Perquenco, Ercilla, Los Sauces, Lumaco y Renaico cuentan sólo con establecimientos de tipo municipal. Las restantes comunas cuentan además con hospitales de baja/mediana complejidad y otros consultorios.

Los 10 establecimientos privados que se registran en nuevo Distrito 22, se ubican en las comunas de Angol, Lautaro, Collipulli, Traiguén y Victoria. Ver Tabla 17.

Tabla 17. Número de Establecimientos de Salud, según nivel territorial. Año 2016<sup>18</sup>

Nivel Territorial	Dependencia / Pertenencia Establecimiento de Salud						Total
	Municipal (SNSS)	SNSS	Otros Estab. SNSS	Privado (No SNSS)	Público No SNSS	Otros Estab. No SNSS	
Galvarino	10	1	0	0	0	0	11
Lautaro	14	1	0	1	0	0	16
Melipeuco	4	0	0	0	0	0	4
Perquenco	4	0	0	0	0	0	4
Vilcún	7	1	0	0	0	0	8
Angol	9	8	0	6	1	1	25
Collipulli	7	1	0	1	0	0	9
Curacautín	8	1	0	0	0	0	9
Ercilla	6	0	0	0	0	0	6
Lonquimay	9	1	0	0	0	0	10
Los Sauces	5	0	0	0	0	0	5
Lumaco	7	0	0	0	0	0	7
Purén	5	1	0	0	0	0	6
Renaico	2	0	0	0	0	0	2
Traiguén	6	1	0	1	0	0	8
Victoria	10	1	0	1	0	0	12
Distrito 22	113	17	0	10	1	1	142
Región de La Araucanía	264	43	4	55	2	4	372
Total País	2.186	428	37	821	54	58	3.584

Fuente: DEIS, MINSAL

<sup>18</sup> Corresponde al número y dependencia de los establecimientos de salud, declarados por el Ministerio al 20-02-2017

La cobertura de salud del sistema público (FONASA) en la región de La Araucanía es mayor en comparación con el país, mientras que el porcentaje de cobertura del sistema privado (Isapres) fue menos de la mitad del porcentaje registrado a nivel nacional. Ver Tabla 18.

Tabla 18. Distribución de la población (%) por sistema de salud, según nivel territorial

Nivel Territorial	Población según sistema de salud (%)					
	Sistema público FONASA	FFAA y del Orden	Isapre	Ninguno (particular)	Otro sistema	No sabe
Región de La Araucanía	86,8	2,1	7,0	2,1	0,5	1,5
Total País	77,3	2,4	15,1	3,1	0,5	1,7

Fuente: Elaboración propia en base a Encuesta CASEN 2015, MDS



La tasa de años de vida potenciales perdidos (AVPP)<sup>19</sup> es un indicador de desigualdades en acceso a salud de la población. El nuevo Distrito 22 presentó una tasa de AVPP 2014 superior a los valores de comparación regional y nacional. Más de la mitad de las comunas presentaron tasas de AVPP mayores que la tasa de AVPP calculada para el distrito, la región de La Araucanía y el país: Los Sauces, Vilcún, Victoria, Purén, Lonquimay, Ercilla, Curacautín, Galvarino y Collipulli. Ver Tabla 19.

Tabla 19. Años de Vida Potenciales Perdidos (AVPP), según nivel territorial. Año 2014

Nivel Territorial	Años de Vida Potencialmente Perdidos (AVPP) 2014	Tasa AVPP 2014 c/1.000 hab
Galvarino	987	97,1
Lautaro	2.643	73,8
Melipeuco	230	44,8
Perquenco	525	76,6
Vilcún	2.774	117,9
Angol	4.561	91,3
Collipulli	1.972	96,6
Curacautín	1.423	99,2
Ercilla	888	100,8
Lonquimay	1.158	101,3
Los Sauces	700	123,5
Lumaco	510	53,0
Purén	1.140	107,0
Renaico	616	71,6
Traiguén	1.287	76,5
Victoria	3.659	116,4
Distrito 22	25.073	93,1
Región de La Araucanía	75.610	77,2
Total País	1.242.894	71,7

Fuente: Elaboración propia en base a datos DEIS, MINSAL y Proyecciones de Población INE

<sup>19</sup> Ver definición del indicador en Glosario del documento. El cálculo presentado ha sido considera el número de años de vida potenciales perdidos (DEIS-MINSAL), y como población de referencia utiliza la proyección de población para el año 2014 (INE), en cada nivel territorial de interés.

## Cobertura de programas y estrategias nacionales de salud

De acuerdo con la población en control contabilizada a diciembre de 2013, la mayor parte de las personas inscritas en el programa de salud cardiovascular<sup>20</sup> del MINSAL, correspondió a hipertensos, tanto en el nuevo Distrito 22, como en la región de La Araucanía y en el país.

En todas las comunas, la mayoría de la población en control corresponde a hipertensos, mientras que el segundo lugar corresponde a control de dislipidemias en ocho comunas, control de obesidad en siete comunas (Galvarino, Melipeuco, Ercilla, Los Sauces, Lumaco, Purén, Traiguén) y control de diabetes en una comuna (Victoria). Ver Tabla 20.

Tabla 20. Población en control (%) por patología del programa de salud cardiovascular, según nivel territorial. Diciembre 2013

Nivel Territorial	Número de personas en PSCV	Personas bajo control según patología y factores de riesgo (existencia)						
		Hipertensos	Diabéticos	Dislipidémicos	Tabaquismo	Obesidad	Anteced. de Infarto (IAM)	Anteced. de Enf. Cerebro Vascular
Galvarino	1.789	90,7	30,5	25,2	4,7	31,6	0,3	1,3
Lautaro	4.858	82,5	31,3	44,8	6,6	36,0	0,7	1,0
Melipeuco	812	93,5	23,4	32,5	3,0	35,2	1,1	1,7
Perquenco	872	87,5	33,6	49,4	11,4	40,8	7,0	4,5
Vilcún	2.800	87,9	27,8	31,1	6,5	25,9	0,4	0,5
Angol	7.991	89,4	37,0	46,9	8,8	40,4	1,6	3,1
Collipulli	2.601	85,1	33,0	42,7	6,5	36,6	1,3	2,5
Curacautín	2.548	91,6	35,2	54,4	6,4	40,7	0,5	1,0
Ercilla	983	87,0	32,9	34,8	7,7	47,2	1,8	3,2
Lonquimay	1.283	87,5	15,5	22,6	2,3	22,0	1,4	1,9
Los Sauces	1.211	84,9	31,8	20,8	2,5	38,7	0,4	3,7
Lumaco	1.405	87,2	33,3	37,9	8,8	45,1	1,0	3,3
Purén	1.851	84,0	29,8	30,8	4,6	40,8	1,0	2,9
Renaico	2.024	83,1	34,6	55,0	7,6	31,0	0,7	1,6
Traiguén	2.909	69,4	34,3	36,2	5,9	37,0	2,1	3,2
Victoria	5.513	78,9	44,4	37,3	8,8	30,8	8,1	1,4
Distrito 22	41.450	84,8	34,0	40,2	7,0	36,0	2,1	2,1
Región de La Araucanía	121.105	84,6	32,3	40,6	7,3	37,2	2,1	2,3
Total País	2.089.551	82,0	33,8	42,1	12,8	35,5	2,2	2,6

Fuente: Elaboración propia en base a Registros Estadísticos Mensuales (REM), DEIS - MINSAL

<sup>20</sup> Ver definición en Glosario del documento. Cabe destacar que los porcentajes horizontales no suman el 100%, puesto que se trata de categorías no excluyentes, es decir, una persona puede ser controlada por más de una patología.

La cobertura de tratamientos médicos a través de las garantías explícitas en salud (AUGE-GES)<sup>21</sup>, fue más alta en la región de La Araucanía que en el país. Ver Tabla 21.

Tabla 21. Población con tratamiento cubierto por AUGE-GES en los últimos 12 meses (%), según nivel territorial

Nivel Territorial	Tratamiento médico (últimos 12 meses) fue cubierto por AUGE-GES (%)
Región de La Araucanía	84,0
Total País	77,3

Fuente: Elaboración propia en base a Encuesta CASEN 2015, MDS

<sup>21</sup> Conjunto de beneficios garantizados por Ley para las personas afiliadas a FONASA y a las Isapres. Las garantías explícitas son: acceso, oportunidad, protección financiera, calidad. En: <http://www.supersalud.gob.cl/consultas/667/w3-article-4605.html> (Febrero, 2017)

El retiro de alimentos del Programa Nacional de Alimentación Complementaria (PNAC)<sup>22</sup> en la región de La Araucanía, alcanzó a un 51,1% de la población de mujeres embarazadas o amamantando y a un 69,1% de niños de 0 a 6 años. Ver Tabla 22.

Respecto del Programa de Alimentación Complementaria del Adulto Mayor (PACAM)<sup>23</sup>, el porcentaje de población que efectivamente retiró alimentos en la región de La Araucanía fue superior a la cifra país. Ver Tabla 22.

El examen AUGÉ-GES<sup>24</sup> destinado a prevención de cáncer cérvico-uterino, alcanzó a un 59% de la población objetivo en La Araucanía, cifra por sobre la cobertura a nivel país. Sin embargo, en el caso de la prevención del cáncer de mama, la cifra regional también se observó bajo la cifra nacional respectiva. En resumen, la región de La Araucanía presenta mayor cobertura de estrategias nacionales de salud, excepto en el caso de examen preventivo del cáncer de mama. Ver Tabla 22.

Tabla 22. Población en programas y estrategias nacionales de salud (%), según nivel territorial

Nivel Territorial	Retiro de alimentos, para niños de 0 a 6 años (PNAC) (%)	Retiro de alimentos, mujeres embarazadas o amamantando (PNAC) (%)	Retiro de alimentos, adultos mayores (PACAM) (%)	Mujeres con examen papanicolau vigente (hasta 3 años) (%)	Mujeres con mamografía vigente (hasta 3 años) (%)
Región de La Araucanía	69,1	51,1	29,2	59,0	55,7
Total País	56,5	46,4	23,7	58,3	56,8

Fuente: Elaboración propia en base a Encuesta CASEN 2015, MDS

<sup>22</sup> Ver definición en Glosario del documento.

<sup>23</sup> Ver definición en Glosario del documento.

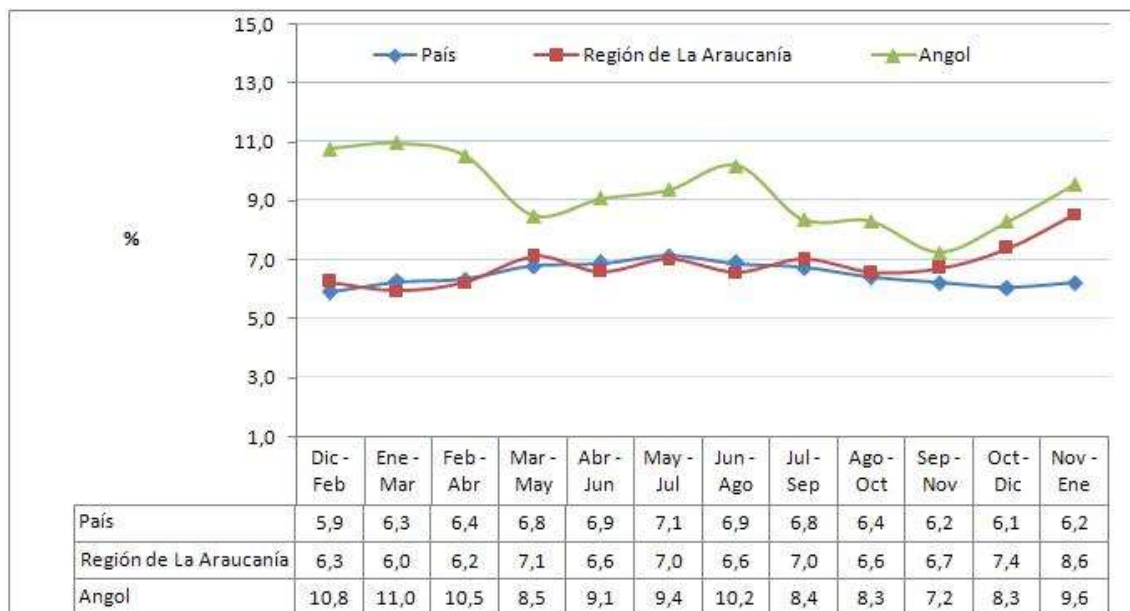
<sup>24</sup> Ver definición en Glosario del documento.

## V. Trabajo

### Tasa de Desocupación

La tasa de desocupación de la región de La Araucanía durante el año 2016, tendió a mantenerse en torno a los valores de la tasa país hasta el trimestre Agosto-Septiembre-Octubre, luego tendió a ir en aumento en los tres últimos trimestres móviles del año. La tasa de desocupación de Angol superó las tasas de la región y del país durante 2016, con cifras sobre los dos dígitos durante los tres primeros trimestres móviles del año. A pesar de ello mantuvo la tendencia a disminuir, hasta el trimestre Agosto-Septiembre-Octubre, momento en que revirtió su tendencia. Ver Figura 5.

Figura 5. Tasa de desocupación (%), trimestres móviles año 2016.



Fuente: Elaboración propia en base a Nueva Encuesta Nacional de Empleo (NENE), INE

La Tabla 23 presenta el detalle del último trimestre móvil disponible<sup>25</sup>, el trimestre Enero – Febrero - Marzo 2017. La tasa de desocupación de la región de La Araucanía fue de un 9%, cifra que estuvo 2,4 puntos porcentuales sobre la cifra de desocupación nacional. La tasa de participación<sup>26</sup> laboral en tanto, resultó más baja en la región que en el país. La tasa de desocupación para la ciudad de Angol específicamente, superó los dos dígitos. Ver Tabla 23.

Tabla 23. Indicadores de empleo, según nivel territorial. Trimestre móvil Enero – Febrero - Marzo 2017

Condición de Actividad	Población en edad de trabajar (>15 años)	Ocupados	Desocupados	Tasa de Participación (%)	Tasa de Ocupación (%)	Tasa de Desocupación (%)
Angol	37.428	18.406	2.082	54,7	49,2	10,2
Región de La Araucanía	855.863	453.454	44.756	53,0	58,2	9,0
Total País	14.756.591	8.195.017	580.083	59,5	55,5	6,6

Fuente: Elaboración propia en base a Nueva Encuesta Nacional de Empleo (NENE), INE

<sup>25</sup> Al momento de la redacción del documento.

<sup>26</sup> Ver definición en Glosario del documento

## Calidad del empleo

Según la Encuesta CASEN 2015, el porcentaje de ocupados con contrato, así como ocupados que cotizan en sistema previsional en la región de La Araucanía, resultaron más bajos que el total país. En categoría ocupacional, el porcentaje de ocupados que trabajan por cuenta propia superó la respectiva cifra nacional. Mientras que la proporción de ocupados desempeñándose como empleados/obreros o empleadores estuvo bajo la cifra país.

Es decir, de acuerdo con los indicadores considerados, se observa una menor calidad del empleo en la región de La Araucanía respecto del país. Ver Tabla 24.

Tabla 24. Variables relativas a calidad del empleo, según nivel territorial

Nivel Territorial	Población ocupada con contrato (%)	Población ocupada que cotiza en sistema previsional (%)	Población ocupada que trabaja como empleado u obrero (%)	Población ocupada que trabaja por cuenta propia (%)	Población ocupada que trabaja como empleador (%)
Región de La Araucanía	81,1	71,3	66,7	26,0	2,3
Total País	85,6	77,2	73,0	19,3	2,7

Fuente: Elaboración propia en base a Encuesta CASEN 2015, MDS

## VI. Vivienda

### Tenencia de la vivienda

La tenencia de sitios<sup>27</sup> y viviendas<sup>28</sup> por hogares en calidad de propietarios, es más alta en la región de La Araucanía en comparación con el país. La tenencia de hecho o irregular –incluida en la categoría *Otro-*, resultó en ambos casos superior a la cifra nacional. Ver Tablas 25 y 26.

El porcentaje de hogares que ha utilizado subsidios del Estado para adquirir vivienda se ubicó 0,9 puntos porcentuales sobre la cifra nacional. Ver Tabla 27.

Tabla 25. Hogares por distribución de tenencia del sitio, según nivel territorial

Nivel Territorial	Propio (%)	Arrendado (%)	Cedido (%)	Otro (%)
Región de La Araucanía	65,7	14,3	15,8	4,3
Total País	62,4	20,1	15,0	2,6

Fuente: Elaboración propia en base a Encuesta CASEN 2015, MDS

Tabla 26. Hogares por distribución de tenencia de la vivienda, según nivel territorial

Nivel Territorial	Propio (%)	Arrendado (%)	Cedido (%)	Otro (%)
Región de La Araucanía	68,5	14,1	14,0	3,3
Total País	63,6	20,0	14,2	2,2

Fuente: Elaboración propia en base a Encuesta CASEN 2015, MDS

Tabla 27. Hogares con beneficio de subsidio para adquisición de vivienda, según nivel territorial

Nivel Territorial	Sí (%)
Región de La Araucanía	46,6
Total País	45,7

Fuente: Elaboración propia en base a Encuesta CASEN 2015, MDS

<sup>27</sup> Distribución de tenencia del sitio se clasifica en: Propio (incluye los sitios pagados, pagándose, pagado compartido con otras viviendas en el sitio, pagándose compartido con otras viviendas en el sitio), Arrendado (con/sin contrato), Cedido (por servicio, trabajo, familiar, otro) y Otros (usufructo sólo en uso y goce, ocupación irregular o de hecho, poseedor irregular), CASEN 2015.

<sup>28</sup> Distribución de tenencia de la vivienda se clasifica en: Propia (incluye las viviendas pagadas, pagándose, pagada compartida con otros hogares en la vivienda, pagándose compartida con otros hogares en la vivienda), Arrendada (con/sin contrato), Cedida (por servicio, trabajo, familiar, otro) y Otros (usufructo sólo en uso y goce, ocupación irregular o de hecho, poseedor irregular), CASEN 2015.



## Déficit de viviendas

El déficit cuantitativo<sup>29</sup> de viviendas señala que en la región de La Araucanía, la mayor parte de este tipo de déficit está dado por la presencia de núcleos allegados y hacinados en el hogar principal de la vivienda, seguido por hogares allegados; tendencia a la inversa del total país, donde el principal déficit está dado en primer lugar por hogares allegados. El número de nuevas viviendas que hacen falta en la región es de 14.233. Ver Tabla 28.

El déficit cualitativo<sup>30</sup> en tanto, señala que en la región de La Araucanía el total de nuevas viviendas que se requerirían es de 96.680, de las cuales un 54,3% presenta un requerimiento y un 42% presenta dos requerimientos de tipo cualitativo. Ver Tabla 29.

Tabla 28. Déficit cuantitativo de viviendas, según nivel territorial

Nivel Territorial	Total Déficit	Vivienda irrecuperable	Hogares allegados	Núcleos allegados y hacinados
Región de La Araucanía	14.233	2.377 (16,7%)	2.690 (18,9%)	9.180 (64,5%)
Total País	391.546	38.763 (9,9%)	183.635 (46,9%)	169.148 (43,2%)

Fuente: Encuesta CASEN 2015, MDS

Tabla 29. Déficit cualitativo de viviendas, según nivel territorial.

Nivel Territorial	Total Déficit	Sólo 1 requerimiento	2 requerimientos	3 requerimientos
Región de La Araucanía	96.680	52.460 54,3	40.577 (42%)	3.643 (3,8%)
Total País	1.217.801	977.964 (80,3)	222.912 (18,3%)	16.925 (1,4%)

Fuente: Encuesta CASEN 2015, MDS

<sup>29</sup> Las categorías de clasificación del déficit son excluyentes. Ver definición en glosario del documento.

<sup>30</sup> Las categorías de clasificación del déficit no son excluyentes. Ver definición en glosario del documento.

## VII. Seguridad Ciudadana

La tasa de casos policiales por Delitos de Mayor Connotación Social (DMCS) del nuevo Distrito 22 fue más baja en comparación con las respectivas cifras regional y nacional. Las comunas de Collipulli, Angol y Renaico registraron las mayores tasas por DMCS del nuevo Distrito 22. Ver Tabla 30.

En cambio, la tasa regional de casos policiales por Violencia Intrafamiliar (VIF) superó a la tasa de la región de La Araucanía y del país. Todas las comunas del nuevo Distrito 22 superaron la tasa nacional y ocho comunas superaron tanto las cifras del distrito como de la región: Renaico, Collipulli, Ercilla, Angol, Victoria, Vilcún, Traiguén y Los Sauces. Ver Tabla 30.

Tabla 30. Tasa anual de casos policiales c/100mil hab., por delitos de mayor connotación social y violencia intrafamiliar. Año 2016

Nivel Territorial	Tasa anual de casos policiales por delitos de mayor connotación social (DMCS)	Tasa anual de casos policiales por delitos de violencia intrafamiliar (VIF)
Galvarino	1.360,7	808,5
Lautaro	1.721,9	773,1
Melipeuco	1.551,4	747,7
Perquenco	1.457,3	820,6
Vilcún	1.747,1	948,0
Angol	3.207,1	990,4
Collipulli	3.513,8	1.075,9
Curacautín	2.170,8	725,9
Ercilla	2.208,6	992,7
Lonquimay	771,4	686,6
Los Sauces	2.756,0	924,6
Lumaco	1.500,3	896,0
Purén	1.984,7	866,6
Renaico	3.203,7	1.231,3
Traiguén	2.755,3	938,0
Victoria	2.572,9	949,2
Distrito 22	2.345,7	911,3
Región de La Araucanía	2.644,8	764,6
Total País	3.123,1	649,2

Fuente: Subsecretaría de Prevención del Delito, Ministerio del Interior

La victimización de hogares resultó levemente menor en la región de La Araucanía con respecto al país, al igual que la tasa de victimización de personas, que se ubicó 0,9 puntos porcentuales bajo el valor nacional. No obstante, la tasa de denuncia general se ubicó 1,1 punto porcentual por sobre la tasa de denuncia nacional, según la ENUSC 2015. Ver Tabla 31.

Tabla 31. Victimización de hogares, personas y denuncia general

Nivel Territorial	Tasa de victimización de hogares DMCS (%)	Tasa de victimización de personas DMCS (%)	Tasa de denuncia general (%)
Región de La Araucanía	26,1	8,8	41,4
Total País	26,4	9,7	40,3

Fuente: ENUSC 2015. Subsecretaría de Prevención del Delito, Ministerio del Interior

## VIII. Electoral

### Participación en la elección municipal 2016

La participación de la ciudadanía en la elección municipal de 2016 resultó mayor en el nuevo Distrito 22 en comparación con la participación de la región de La Araucanía y del país.

Sin embargo, entre las comunas se observan diferencias importantes: mientras en Los Sauces la participación alcanzó a un 64% del electorado, en Curacautín llegó sólo a un 32,8%. Ver Tabla 32.

Tabla 32. Padrón electoral y participación en elección municipal 2016

Nivel Territorial	Padrón electoral 2016			Votantes en elección municipal 2016	Participación 2016 (%)
	Hombres	Mujeres	Total		
Galvarino	6.099	5.722	11.821	6.374	53,9
Lautaro	15.923	16.404	32.327	12.261	37,9
Melipeuco	3.753	3.454	7.207	3.440	47,7
Perquenco	3.200	3.147	6.347	3.506	55,2
Vilcún	11.258	11.356	22.614	10.074	44,6
Angol	22.397	23.702	46.099	18.387	39,9
Collipulli	10.627	10.749	21.376	10.207	47,8
Curacautín	10.099	10.437	20.536	6.743	32,8
Ercilla	3.932	3.977	7.909	4.047	51,2
Lonquimay	5.943	5.617	11.560	6.180	53,5
Los Sauces	3.709	3.658	7.367	4.718	64,0
Lumaco	4.734	4.282	9.016	5.300	58,8
Purén	5.868	6.049	11.917	6.341	53,2
Renaico	4.402	4.650	9.052	5.109	56,4
Traiguén	9.036	9.357	18.393	8.915	48,5
Victoria	15.412	16.418	31.830	12.239	38,5
Distrito 22	136.392	138.979	275.371	123.841	45,0
Región de La Araucanía	411.323	425.518	836.841	323.247	38,6
Total País	7.240.480	6.880.836	14.121.316	4.926.189	34,9

Fuente: Elaboración propia en base a datos SERVEL

## Resultados aplicación del Sistema Proporcional a la elección 2013

Con el cambio del sistema electoral binominal por uno proporcional, y la modificación de los territorios electorales y del número de diputados a elegir, el panorama electoral 2017 se torna incierto. Así, como una forma de presentar antecedentes de cara a las elecciones parlamentarias de noviembre de 2017, se presenta a continuación una “simulación electoral”<sup>31</sup> del nuevo Distrito 22 <sup>32</sup>, en función de los resultados de las listas y los partidos que participaron en las elecciones de diputados de 2013.

Bajo el sistema binominal, las listas que obtuvieron representación fueron la **Lista C – Nueva Mayoría**, con un candidato del Partido Demócrata Cristiano (PDC), uno del Partido por la Democracia (PPD) y uno del Partido Radical Social Demócrata (PSRD), y la **Lista J - Alianza**, con tres candidatos de Renovación Nacional (RN). Por consiguiente, Lista F – PH y la Lista I – Si tú quieres, Chile cambia no obtuvieron representación parlamentaria, en este distrito.

Sin embargo, si se aplica el sistema electoral proporcional inclusivo (Ley 20.840) a los resultados electorales de 2013 en el nuevo Distrito 22, tanto la **Lista C – Nueva Mayoría** como la **Lista J – Alianza**, hubiesen mantenido los mismos escaños ya obtenidos con el sistema electoral binominal. El resto de las listas o pactos electorales no logran representación parlamentaria en la simulación de resultados. Ver Tabla 33, en página siguiente.

---

<sup>31</sup> Los supuestos que utiliza la simulación presentada, están detallados en la página 49 del documento.

<sup>32</sup> El nuevo Distrito 22 corresponde a la unión de los antiguos Distrito 48 (comunas de Angol, Collipulli, Ercilla, Los Sauces, Lumaco, Purén, Renaico y Traiguén) y Distrito 49 (comunas de Curacautín, Galvarino, Lautaro, Lonquimay, Melipeuco, Perquenco, Victoria y Vilcún).

Tabla 33. Simulación de resultados electorales bajo sistema proporcional inclusivo, Distrito 22.

Año 2013	% Votos	Electos con binominal	Electos con proporcional inclusivo	% Escaños (distrito)	Diferencia %votos y % escaños <sup>33</sup>
<b>LISTA C: NUEVA MAYORÍA</b>	<b>54,67%</b>	<b>2</b>	<b>2</b>	<b>50,0%</b>	<b>-3,67%</b>
Partido Demócrata Cristiano	40,00%	2	2	50,0%	10,0%
Partido Socialista de Chile	7,22%	0	0	0,0%	-7,22%
Partido por la Democracia	7,43%	0	0	0,0%	-7,43%
<b>LISTA E: PRI</b>	<b>2,46%</b>	<b>0</b>	<b>0</b>	<b>0,0%</b>	<b>-2,46%</b>
Partido Regionalista de los Independientes	2,46%	0	0	0,0%	-2,46%
<b>LISTA F: PH</b>	<b>0,85%</b>	<b>0</b>	<b>0</b>	<b>0,0%</b>	<b>-0,85%</b>
Partido Humanista	0,85%	0	0	0,0%	-0,85%
<b>LISTA I: SI TU QUIERES, CHILE CAMBIA</b>	<b>1,09%</b>	<b>0</b>	<b>0</b>	<b>0,0%</b>	<b>-1,09%</b>
Independientes Lista I	1,09%	0	0	0,0%	-1,09%
<b>LISTA J: ALIANZA</b>	<b>40,90%</b>	<b>2</b>	<b>2</b>	<b>50,0%</b>	<b>9,10%</b>
Renovación Nacional	26,38%	2	1	25,0%	-1,38%
Unión Demócrata Independiente	14,52%	0	1	25,0%	10,48%
Total	100,0%	4	4	100,0%	

Fuente: Elaboración propia con datos SERVEL

<sup>33</sup> Expresa la diferencia entre el porcentaje de escaños y el porcentaje de votos obtenidos por los pactos y los partidos políticos. Así, un porcentaje negativo expresa que un determinado pacto o partido está subrepresentado. Por el contrario, cuando el valor es positivo se estima que el pacto o partido está sobrerrepresentado.

## IX. Conclusiones

De acuerdo a las variables presentadas, el nuevo Distrito Electoral 22 (comunas de Angol, Collipulli, Ercilla, Los Sauces, Lumaco, Purén, Renaico, Traiguén, Curacautín, Galvarino, Lautaro, Lonquimay, Melipeuco, Perquenco, Victoria y Vilcún) reúne al 31% de la población de la región de La Araucanía, población que se compone principalmente de mujeres. Es un grupo de comunas donde –comparativamente– hay un mayor porcentaje de población dependiente, en la cual tienen mayor peso relativo los adultos mayores.

En la región de La Araucanía, la proporción de inmigrantes es muy baja y es la región donde habita la mayor parte del principal pueblo originario del país, el pueblo *Mapuche*.

La región de La Araucanía es la región que presenta las tasas de pobreza por ingresos y pobreza multidimensional más altas del país. La mayoría de los hogares de la región se ubicó en el I quintil de ingreso autónomo (35,4%). Las comunas de Lautaro y Collipulli presentaron los mayores indicadores de pobreza del nuevo Distrito 22. A nivel nacional, ambas figuran entre las diez comunas con mayor tasa de pobreza por ingresos, además, Lautaro aparece entre las diez comunas con mayor tasa de pobreza multidimensional.

La mayoría de los establecimientos y la matrícula escolar pertenecen a la administración municipal; la subvención escolar preferencial alcanzó al 96,1% de los alumnos municipales, catorce de las dieciséis comunas del nuevo Distrito 22 presentan más de un 80% de alumnos vulnerables.

De los promedios SIMCE 2015 comunales, destacan los aumentos significativos de puntajes en Ercilla, en Cuarto y Sexto Básico; Melipeuco en Sexto y Octavo Básico; Lautaro y Traiguén en Segundo Medio. Destaca además la disminución significativa del promedio de la prueba de Ciencias Naturales de Octavo Básico en ocho comunas.

A nivel de resultados SIMCE 2015 regionales, en todos los niveles de evaluación la región obtuvo puntajes promedio más bajos en comparación con el país, la disminución del puntaje promedio de Matemáticas de Sexto Básico fue estadísticamente significativa. Los indicadores de desarrollo personal y social en general no muestran un comportamiento definido, sin embargo el indicador que mostró mejores resultados fue el de *Participación ciudadana*, a través de los distintos niveles educacionales de evaluación.

La región de La Araucanía cuenta con población en edad trabajar menos educada en comparación con el país.

El nuevo Distrito 22 cuenta con 142 establecimientos de salud, un 38,1% de la infraestructura sanitaria regional. La tasa de años de vida potenciales perdidos revela mayor inequidad de acceso y protección de salud en comparación a la región y al país; nueve comunas registraron tasas de AVPP superiores al valor calculado para el distrito, la región y el país: Los Sauces, Vilcún, Victoria, Purén, Lonquimay, Ercilla, Curacautín, Galvarino y Collipulli.

En general, la región presenta una mayor cobertura de las estrategias nacionales de salud, excepto en el caso de examen preventivo del cáncer de mama. Otros indicadores regionales señalan un porcentaje más alto de tratamientos cubiertos por AUGE – GES y mayor proporción de personas en Sistema Público (FONASA), ambos en comparación con los indicadores país.

Respecto a indicadores de empleo, el trimestre móvil considerado señaló una tasa de

desempleo más alta en la región en comparación con el país, y una menor participación laboral; la calidad del empleo en tanto se observa más deficiente en la región, de acuerdo con los indicadores de empleos con contrato, cotizaciones y empleos por cuenta propia.

Entre los indicadores regionales de vivienda, destaca un mayor porcentaje de hogares propietarios de sitios y viviendas, así como un mayor porcentaje de tenencia de hecho/irregular. El porcentaje de hogares que declara haber recibido subsidio para la compra de la primera vivienda, levemente más alto en comparación con el país. El déficit de vivienda en tanto, fue explicado mayormente por presencia de núcleos allegados y hacinados.

Las tasas de casos policiales por Delitos de Mayor Connotación Social (DMCS) fue más baja en comparación con la región y con el país, sin embargo la tasa de casos policiales por Violencia Intrafamiliar (VIF) superó a ambos valores de comparación. Ocho comunas registraron tasas de casos policiales por VIF mayores que los valores de referencia del distrito, la región y el país.

De acuerdo con cifras de las ENUSC 2015, la victimización de hogares y de personas fueron levemente más bajas en la región con respecto al país, sin embargo la tasa de denuncia general se ubicó 1,1 punto porcentual por sobre la tasa de denuncia nacional.

La participación electoral en la elección municipal de 2016 fue más alta en la región de La Araucanía, un 38,6% frente a un 34,9% a nivel nacional. En las comunas del nuevo Distrito 22, la participación alcanzó a un 45%.

El ejercicio teórico de aplicación del sistema proporcional a los datos electorales de 2013, tuvo como resultado que en el nuevo Distrito 22, tanto la Lista C – Nueva Mayoría como la Lista J – Alianza, hubiesen mantenido los mismos escaños ya obtenidos con el sistema electoral binominal.



## X. Supuestos simulación de resultados con Sistema Proporcional

- a. La simulación está hecha sobre la votación obtenida por los partidos políticos que compitieron en la elección para diputados 2013.
- b. Los pactos electorales corresponden a los de la elección de 2013. Lista al final.
- c. El mecanismo de repartición de escaños es siguiendo el sistema de cifra repartidora D'Hondt.
- d. Debido a que los partidos solo se pueden unir con independientes en subpactos, la repartición de escaños sigue el orden: 1- Pacto electoral y 2- Partido Político.
- e. En la simulación, los independientes bajo un pacto electoral funcionan como un Partido Político a la hora de la repartición de escaños.
- f. La votación a considerar es aquella que obtuvieron los partidos políticos e independientes fuera de pacto en las comunas que componen los distritos del nuevo sistema electoral proporcional inclusivo.
- g. Los resultados solo expresan la conformación que tendría el Congreso en el escenario electoral 2013.

### Pactos Políticos y partido elección 2013

- Lista C – Nueva Mayoría
  - Partido Demócrata Cristiano (PDC)
  - Partido Socialista de Chile (PS)
  - Partido por la Democracia (PPD)
  - Partido Comunista de Chile (PCCh)
  - Partido Radical Social Demócrata (PRSD)
  - Izquierda Ciudadana (IC)
  - Movimiento Amplio Social (MAS)
  - Independientes Lista C
- Lista E – PRI
  - Partido Regionalista de los Independientes (PRI)
- Lista F – PH
  - Partido Humanista de Chile (PH)
- Lista H – Nueva Constitución para Chile
  - Partido Ecologista Verde (ECOV)
  - Partido Igualdad (PI)
  - Independientes Lista H
- Lista I – Si tú quieres, Chile cambia
  - Partido Liberal de Chile (PL)
  - Partido Progresista (PRO)
  - Independientes Lista I
- Lista J – Alianza
  - Renovación Nacional (RN)
  - Unión Demócrata Independiente (UDI)
  - Independientes Lista J

Lista L – Independientes Fuera de Pacto

## XI. Glosario

**Allegamiento:** estrategia utilizada por los hogares y núcleos familiares para solucionar la falta de vivienda, compartiendo una vivienda con otro hogar o núcleo. La encuesta CASEN identifica los diferentes hogares al interior de una vivienda y los diferentes núcleos al interior de un hogar, así como si son receptores o allegados, y el tipo de allegamiento: externo o interno. Específicamente, el allegamiento externo corresponde al caso en que la vivienda es compartida entre 2 o más hogares<sup>34</sup>.

**Años de vida potenciales perdidos (AVPP):** pérdida que sufre la sociedad como consecuencia de la muerte de personas jóvenes o fallecimientos prematuros. El supuesto en que se basan los AVPP es que cuanto más prematura es la muerte, mayor es la pérdida de vida. Es un indicador ampliamente utilizado para el estudio de las desigualdades en salud. El análisis de la distribución de este indicador, es de utilidad para conocer el impacto de las políticas públicas sobre acceso y protección de grupos vulnerables<sup>35</sup>.

**Casos policiales** (crímenes conocidos por la policía): cifra que da cuenta de todos los hechos delictivos que registran las policías durante un periodo determinado, se compone de las denuncias formales que realiza que la ciudadanía realiza en alguna unidad policial posterior a la ocurrencia del delito, más los delitos de los que la policía toma conocimiento al efectuar una aprehensión en flagrancia, es decir, mientras ocurre el ilícito<sup>36</sup>.

**Déficit cualitativo de viviendas:** número de hogares con al menos un requerimiento, es decir, no excluyentes entre sí, que pueden ser: déficit de ampliación, es decir hogares con hacinamiento pero sin allegamiento interno; déficit de servicios básicos, es decir hogares principales que presentan saneamiento deficitario; y déficit de mejoramiento material y conservación, dado por hogares principales que presentan materialidad recuperable y/o estado de conservación malo<sup>37</sup>.

**Déficit cuantitativo de viviendas:** suma simple de tres componentes excluyentes entre sí, a saber, viviendas irrecuperables según el índice de calidad global de la vivienda, número de hogares allegados al hogar principal, y número de núcleos familiares adicionales al núcleo principal del hogar, en hogares con allegamiento interno y que presentan hacinamiento medio, alto o crítico<sup>38</sup>.

**Delitos de mayor connotación social (DMCS):** considera robos con violencia o intimidación, robos por sorpresa, robos de vehículo, robos de accesorios de vehículo, robos en lugar habitado, robos en lugar no habitado, hurtos, lesiones leves, lesiones graves, homicidios y violaciones<sup>39</sup>.

**Discapacidad** (condición permanente o de larga duración): término general que abarca las deficiencias, limitaciones de la actividad y restricciones de la participación. Las

<sup>34</sup> [http://observatorio.ministeriodesarrollosocial.gob.cl/casen\\_def\\_vivienda.php](http://observatorio.ministeriodesarrollosocial.gob.cl/casen_def_vivienda.php) (Febrero, 2017)

<sup>35</sup> <http://www.deis.cl/indicadores-basicos-de-salud/anos-de-vida-potencial-perdidos-avpp/> (Febrero, 2017)

<sup>36</sup> <http://www.seguridadpublica.gov.cl/estadisticas/tasa-de-denuncias-y-detenciones/> (Febrero, 2017)

<sup>37</sup> [http://observatorio.ministeriodesarrollosocial.gob.cl/casen-multidimensional/casen/docs/CASEN\\_2015\\_Resultados\\_vivienda\\_y\\_entorno.pdf](http://observatorio.ministeriodesarrollosocial.gob.cl/casen-multidimensional/casen/docs/CASEN_2015_Resultados_vivienda_y_entorno.pdf) (Febrero, 2017)

<sup>38</sup> [http://observatorio.ministeriodesarrollosocial.gob.cl/casen-multidimensional/casen/docs/CASEN\\_2015\\_Resultados\\_vivienda\\_y\\_entorno.pdf](http://observatorio.ministeriodesarrollosocial.gob.cl/casen-multidimensional/casen/docs/CASEN_2015_Resultados_vivienda_y_entorno.pdf) (Febrero, 2017)

<sup>39</sup> <http://observatorio.ministeriodesarrollosocial.gob.cl/glosario.php> (Febrero, 2017)

deficiencias son problemas que afectan a una estructura o función corporal; las limitaciones de la actividad son dificultades para ejecutar acciones o tareas, y las restricciones de la participación son problemas para participar en situaciones vitales. Por consiguiente, la discapacidad es un fenómeno complejo que refleja una interacción entre las características del organismo humano y las características de la sociedad en la que vive<sup>40</sup>.

**Empleado asalariado:** según la Clasificación Internacional de Situación en el Empleo (CISE), es la persona que trabaja para un empleador público o privado y percibe una remuneración en forma de sueldo, salario, comisión, propinas, pagos a destajo o pagos en especie<sup>41</sup>.

**Empleado por cuenta propia:** según la Clasificación Internacional de Situación en el Empleo (CISE), es la persona que explota su propia empresa económica o que ejerce independientemente una profesión u oficio, pero no tiene ningún empleado a sueldo o salario<sup>42</sup>.

**Escolaridad promedio:** promedio de años de estudio declarados como efectivamente cursados por la población de 15 años y más<sup>43</sup>.

**Establecimientos de Salud SNSS:** el Sistema Nacional de Servicios de Salud está compuesto por el Ministerio de Salud y sus organismos dependientes: los Servicios de Salud, el Fondo Nacional de Salud, el Instituto de Salud Pública y la Central de Abastecimiento. Además participan del Sistema todas aquellas instituciones que realizan convenios, como los municipios y servicios delegados. La red asistencial de los servicios está constituida por Hospitales, Consultorios Generales Urbanos y rurales y Postas Rurales de Salud<sup>44</sup>.

**Examen medicina preventiva (EMP):** evaluación periódica de salud, de carácter voluntario y gratuito, que forma parte de las prestaciones del AUGE-GES para las personas beneficiarias de FONASA e Isapres. Este examen permite detectar oportunamente enfermedades de alta ocurrencia en el país<sup>45</sup>. Las poblaciones objetivos del EMP son embarazadas, recién nacidos, lactantes (3 meses), niños/niñas de 4 años, personas de 15 años o más, mujeres de 25 a 64 años, personas de 40 años o más, adultos de 65 años o más<sup>46</sup>.

**Fuerza de trabajo:** O Población Económicamente Activa (PEA), son las personas en edad de trabajar (15 años o más), que durante la semana de referencia, cumplen los requisitos para ser incluidas en la categoría de ocupados<sup>47</sup>.

<sup>40</sup> <http://www.who.int/topics/disabilities/es/> (Febrero, 2017)

<sup>41</sup> [http://www.ine.cl/canales/chile\\_estadistico/mercado\\_del\\_trabajo/empleo/metodologia/pdf/glosarioNENE.pdf](http://www.ine.cl/canales/chile_estadistico/mercado_del_trabajo/empleo/metodologia/pdf/glosarioNENE.pdf) (Febrero, 2017)

<sup>42</sup> [http://www.ine.cl/canales/chile\\_estadistico/mercado\\_del\\_trabajo/empleo/metodologia/pdf/glosarioNENE.pdf](http://www.ine.cl/canales/chile_estadistico/mercado_del_trabajo/empleo/metodologia/pdf/glosarioNENE.pdf) (Febrero, 2017)

<sup>43</sup> [http://observatorio.ministeriodesarrollosocial.gob.cl/casen/casen\\_def\\_educacion.php](http://observatorio.ministeriodesarrollosocial.gob.cl/casen/casen_def_educacion.php) (Febrero, 2017)

<sup>44</sup> <http://www.ochisap.cl/index.php/organizacion-y-estructura-del-sistema-de-salud/estructura-organizacional-del-snss> (Febrero, 2017)

<sup>45</sup> <http://www.supersalud.gob.cl/consultas/667/w3-article-4895.html> (Febrero, 2017)

<sup>46</sup> <http://www.minsal.cl/examen-medicina-preventiva/> (Febrero, 2017)

<sup>47</sup> [http://www.ine.cl/canales/chile\\_estadistico/mercado\\_del\\_trabajo/empleo/metodologia/pdf/glosarioNENE.pdf](http://www.ine.cl/canales/chile_estadistico/mercado_del_trabajo/empleo/metodologia/pdf/glosarioNENE.pdf) (Febrero, 2017)

**Índice de Adultos Mayores (IAM):** Es una medida demográfica del envejecimiento y representa el número de adultos mayores (65 o más años) por cada cien niños (0 a 14 años)<sup>48</sup>.

**Índice de Dependencia Demográfica (IDD):** Deriva de la composición por edades de la población y se calcula por la suma de los menores de 15 años y los mayores de 64 años divididos por la población con edades entre 15 y 64 años, por cien. Esta relación es una medida indirecta del número de personas dependientes económicamente<sup>49</sup>.

**Ingreso autónomo per cápita del hogar:** Razón entre el ingreso autónomo del hogar y el número de personas que constituyen ese hogar, excluido el servicio doméstico puertas adentro y su núcleo familiar<sup>50</sup>.

**Ingreso autónomo:** suma de todos los pagos que reciben todos los miembros del hogar, excluido el servicio doméstico puertas adentro, provenientes tanto del trabajo como de la propiedad de los activos. Incluye sueldos y salarios, monetarios y en especies, ganancias provenientes del trabajo independiente, la auto-provisión de bienes producidos por el hogar, rentas, intereses, dividendos y retiro de utilidades, jubilaciones, pensiones o montepíos, y transferencias corrientes<sup>51</sup>.

**Ingreso monetario:** Suma de los ingresos autónomos y los subsidios monetarios recibidos por todos los miembros del hogar, excluido el servicio doméstico puertas adentro y su núcleo familiar<sup>52</sup>.

**Inmigrantes:** se entiende por población inmigrante internacional a las personas de hogares residentes en viviendas particulares ocupadas cuya madre residía en otro país al momento de nacer. Por tanto se considera el criterio de "migración de toda la vida". Este criterio es el mismo que aplica el Instituto Nacional de Estadísticas (INE) y CEPAL para medir la migración internacional en censos<sup>53</sup>.

**IVE-SINAE (Indicador de Vulnerabilidad Escolar – Sistema Nacional de Asignación con Equidad):** SINAE es una metodología de medición de la condición de vulnerabilidad, que se construye con insumos de diferentes fuentes de información de cada estudiante (Encuestas de Vulnerabilidad JUNAEB, Sistema de Salud –FONASA- programas de la red SENAME, programas Chile Solidario o Ingreso ético familiar, Registro Civil, matrículas MINEDUC, etc.) el SINAE identifica según prioridades de atención las desigualdades en que se encuentra la población escolar, con el fin de permitir la posterior entrega de los apoyos específicos que requieran para terminar con éxito sus 12 años de escolaridad. Para dicho efecto, el sistema posibilita la clasificación excluyente de los estudiantes en distintas prioridades de atención, para facilitar que a largo plazo los estudiantes en situación de primera prioridad, salgan de su condición de vulnerabilidad<sup>54</sup>.

<sup>48</sup> <http://palma.ine.cl/demografia/menu/glosario.pdf> (Febrero, 2017)

<sup>49</sup> <http://palma.ine.cl/demografia/menu/glosario.pdf> (Febrero, 2017)

<sup>50</sup> [http://observatorio.ministeriodesarrollosocial.gob.cl/casen-multidimensional/casen/docs/CASEN\\_2015\\_Ingresos\\_de\\_los\\_hogares.pdf](http://observatorio.ministeriodesarrollosocial.gob.cl/casen-multidimensional/casen/docs/CASEN_2015_Ingresos_de_los_hogares.pdf) (Febrero, 2017)

<sup>51</sup> [http://observatorio.ministeriodesarrollosocial.gob.cl/casen-multidimensional/casen/docs/CASEN\\_2015\\_Ingresos\\_de\\_los\\_hogares.pdf](http://observatorio.ministeriodesarrollosocial.gob.cl/casen-multidimensional/casen/docs/CASEN_2015_Ingresos_de_los_hogares.pdf) (Febrero, 2017)

<sup>52</sup> [http://observatorio.ministeriodesarrollosocial.gob.cl/casen-multidimensional/casen/docs/CASEN\\_2015\\_Ingresos\\_de\\_los\\_hogares.pdf](http://observatorio.ministeriodesarrollosocial.gob.cl/casen-multidimensional/casen/docs/CASEN_2015_Ingresos_de_los_hogares.pdf) (Febrero, 2017)

<sup>53</sup> [http://observatorio.ministeriodesarrollosocial.gob.cl/casen-multidimensional/casen/docs/casen\\_nmigrantes\\_2015.pdf](http://observatorio.ministeriodesarrollosocial.gob.cl/casen-multidimensional/casen/docs/casen_nmigrantes_2015.pdf) (Febrero, 2017)

<sup>54</sup> <https://www.junaeb.cl/como-funciona-el-sinae> (Febrero, 2017)

**Ocupados:** todas las personas en edad de trabajar que durante la semana de referencia, trabajaron al menos una hora, recibiendo un pago en dinero o en especie, o un beneficio de empleado/empleador o cuenta propia<sup>55</sup>.

**Población en edad de trabajar (PET):** población actualmente residente de 15 años o más<sup>56</sup>.

**Programa de alimentación complementaria del adulto mayor (PACAM):** conjunto de actividades de apoyo alimentario-nutricional de carácter preventivo y de recuperación, que distribuye alimentos fortificados con micronutrientes a los adultos mayores, en los Establecimientos de Atención Primaria del Sistema Nacional de Servicios de Salud<sup>57</sup>.

**Programa de salud cardiovascular (PSCV):** es una de las principales estrategias del Ministerio de Salud para contribuir a reducir la morbimortalidad asociada a las enfermedades cardiovasculares. El programa fue creado el año 2002 y a la fecha tiene más de 2 millones de personas inscritas. A este programa ingresan personas del sistema público de salud que presentan una o más de las siguientes patologías o factores: antecedentes de enfermedad aterosclerótica documentada, diabetes mellitas, hipertensión arterial, dislipidemia y personas que fuman de 55 años o más<sup>58</sup>.

**Programa nacional de alimentación complementaria (PNAC):** programa de carácter universal, que considera un conjunto de actividades de apoyo nutricional de tipo preventivo y de recuperación, a través del cual se distribuyen alimentos destinados a niños/as menores de 6 años, niños con peso de nacimiento menor a 1.500 gr y/o menos de 32 semanas de gestación, niños y adolescentes con enfermedades metabólicas, gestantes y madres que amamantan. La entrega de los beneficios se realiza a través de los establecimientos de la Red de Atención Primaria de Salud y de otros establecimientos en convenio con el Ministerio de Salud<sup>59</sup>.

**Quintil de ingreso autónomo:** Quinta parte (20%) de los hogares ordenados en forma ascendente de acuerdo al ingreso autónomo per cápita del hogar<sup>60</sup>.

**Sistema de medición de la calidad de la educación (SIMCE):** creado en 1988, es una evaluación externa que tiene como objetivo proveer de información relevante para el quehacer de los distintos actores del sistema educativo, teniendo como principal propósito contribuir al mejoramiento de la calidad y equidad de la educación, informando sobre los logros de aprendizaje de los estudiantes en diferentes áreas del currículo nacional, relacionándolo con el contexto escolar y social en el que éstos aprenden<sup>61</sup>.

55

[http://www.ine.cl/canales/chile\\_estadistico/mercado\\_del\\_trabajo/empleo/metodologia/pdf/glosarioNENE.pdf](http://www.ine.cl/canales/chile_estadistico/mercado_del_trabajo/empleo/metodologia/pdf/glosarioNENE.pdf) (Febrero, 2017)

56

[http://www.ine.cl/canales/chile\\_estadistico/mercado\\_del\\_trabajo/empleo/metodologia/pdf/glosarioNENE.pdf](http://www.ine.cl/canales/chile_estadistico/mercado_del_trabajo/empleo/metodologia/pdf/glosarioNENE.pdf) (Febrero, 2017)

57 <http://web.minsal.cl/portal/url/item/caa1783ed97a1425e0400101640109f9.pdf> Febrero, 2017)

58 <http://www.redcronicas.cl/programa-de-salud-cardiovascular/> (Febrero, 2017)

59 <http://web.minsal.cl/portal/url/item/caa1783ed97a1425e0400101640109f9.pdf> (Febrero, 2017)

60 [http://observatorio.ministeriodesarrollosocial.qob.cl/casen-multidimensional/casen/docs/CASEN\\_2015\\_Ingresos\\_de\\_los\\_hogares.pdf](http://observatorio.ministeriodesarrollosocial.qob.cl/casen-multidimensional/casen/docs/CASEN_2015_Ingresos_de_los_hogares.pdf) (Febrero, 2017)

61 <http://www.agenciaeducacion.cl/evaluaciones/que-es-el-simce/nacionales/> (Febrero, 2017)

**Situación de pobreza multidimensional:** corresponde a la situación de personas que forman parte de hogares que no logran alcanzar condiciones adecuadas de vida en un conjunto de cinco dimensiones relevantes del bienestar, entre las que se incluye: Educación, Salud, Trabajo y Seguridad Social, Vivienda y Entorno, Redes y Cohesión Social. Dichas condiciones son observadas a través de un conjunto ponderado de 15 indicadores (3 por dimensión) con los que se identifican carencias en los hogares. Los hogares que acumulan un 22,5% o más de carencias se encuentran en situación de pobreza multidimensional<sup>62</sup>.

**Situación de pobreza por ingresos:** corresponde a la situación de personas que forman parte de hogares cuyo ingreso total mensual es inferior a la "línea de pobreza por persona equivalente", o ingreso mínimo establecido para satisfacer las necesidades básicas alimentarias y no alimentarias en ese mismo periodo, de acuerdo al número de integrantes del hogar<sup>63</sup>.

**Subsidio a la vivienda:** ayuda directa que entrega el Estado a aquellas familias que no pueden financiar por sí solas su primera vivienda, que se complementa con el ahorro familiar y en algunos casos con créditos hipotecarios y/o aportes de terceros. También existen subsidios para el mejoramiento de viviendas sociales, de entorno y barrios<sup>64</sup>.

**Subsidios monetarios:** corresponde a todos los aportes en dinero que reciben del Estado, a través de los programas sociales, todos los miembros del hogar, excluido el servicio doméstico puertas adentro y su núcleo familiar<sup>65</sup>.

**Subvención escolar preferencial (SEP):** los alumnos prioritarios son aquellos para quienes la situación socioeconómica de sus hogares puede dificultar sus posibilidades de enfrentar el proceso educativo. La calidad de alumno prioritario es determinada anualmente por el Ministerio de Educación, de acuerdo con los criterios establecidos en la Ley N° 20.248 (Ley SEP). Para ello, los evalúa considerando datos de las fuentes pertinentes (Ministerio de Desarrollo Social, FONASA; etc.), y abarca a los estudiantes desde pre kinder a 4° medio, en establecimientos educacionales incorporados a la Subvención Escolar Preferencial<sup>66</sup>.

**Tasa de analfabetismo:** porcentaje de la población de 15 años y más que declara no saber leer ni escribir, o quienes declaran que sólo escriben o sólo leen<sup>67</sup>.

**Tasa de desocupación (desempleo):** número de personas desocupadas (cesantes y personas que buscan trabajo por primera vez) expresado como porcentaje de la fuerza de trabajo<sup>68</sup>.

<sup>62</sup> [http://observatorio.ministeriodesarrollosocial.gob.cl/casen-multidimensional/casen/docs/CASEN\\_2015\\_Situacion\\_Pobreza.pdf](http://observatorio.ministeriodesarrollosocial.gob.cl/casen-multidimensional/casen/docs/CASEN_2015_Situacion_Pobreza.pdf) (Febrero, 2017)

<sup>63</sup> [http://observatorio.ministeriodesarrollosocial.gob.cl/casen-multidimensional/casen/docs/CASEN\\_2015\\_Situacion\\_Pobreza.pdf](http://observatorio.ministeriodesarrollosocial.gob.cl/casen-multidimensional/casen/docs/CASEN_2015_Situacion_Pobreza.pdf) (Febrero, 2017)

<sup>64</sup> [http://www.minvu.cl/opensite\\_20061113160417.aspx](http://www.minvu.cl/opensite_20061113160417.aspx) (Febrero, 2017)

<sup>65</sup> [http://observatorio.ministeriodesarrollosocial.gob.cl/casen-multidimensional/casen/docs/CASEN\\_2015\\_Ingresos\\_de\\_los\\_hogares.pdf](http://observatorio.ministeriodesarrollosocial.gob.cl/casen-multidimensional/casen/docs/CASEN_2015_Ingresos_de_los_hogares.pdf) (Febrero, 2017)

<sup>66</sup> <http://sep.mineduc.cl/alumnos-prioritarios-preferente/> (Febrero, 2017)

<sup>67</sup> [http://observatorio.ministeriodesarrollosocial.gob.cl/casen/casen\\_def\\_educacion.php](http://observatorio.ministeriodesarrollosocial.gob.cl/casen/casen_def_educacion.php) (Febrero, 2017)

<sup>68</sup>

[http://www.ine.cl/canales/chile\\_estadistico/mercado\\_del\\_trabajo/empleo/metodologia/pdf/glosarioNENE.pdf](http://www.ine.cl/canales/chile_estadistico/mercado_del_trabajo/empleo/metodologia/pdf/glosarioNENE.pdf) (Febrero, 2017)

**Tasa de ocupación:** número de personas ocupadas como porcentaje de la población en edad de trabajar<sup>69</sup>.

**Tasa de participación:** número de personas en la fuerza de trabajo expresado como porcentaje de la población en edad de trabajar<sup>70</sup>.

**Violencia intrafamiliar:** todo maltrato que afecta la vida, la integridad física o psíquica y que se comete contra integrantes de la familia propia o del esposo(a) o conviviente, tales como: padres, abuelos, bisabuelos, hijos, nietos, bisnietos, nueras, yernos, hermanos, tíos, sobrinos, cuñados, esposo(a), conviviente, ex esposo(a) o ex conviviente, padre o madre de un hijo en común y menores de 18 años, discapacitados o mayores de 60, dependientes del grupo familiar.<sup>71</sup>

---

<sup>69</sup>

[http://www.ine.cl/canales/chile\\_estadistico/mercado\\_del\\_trabajo/empleo/metodologia/pdf/glosarioNENE.pdf](http://www.ine.cl/canales/chile_estadistico/mercado_del_trabajo/empleo/metodologia/pdf/glosarioNENE.pdf)  
(Febrero, 2017)

<sup>70</sup>

[http://www.ine.cl/canales/chile\\_estadistico/mercado\\_del\\_trabajo/empleo/metodologia/pdf/glosarioNENE.pdf](http://www.ine.cl/canales/chile_estadistico/mercado_del_trabajo/empleo/metodologia/pdf/glosarioNENE.pdf)  
(Febrero, 2017)

<sup>71</sup> <http://www.fiscaliadechile.cl/Fiscalia/victimas/itemvif.jsp> (Febrero, 2017)



## XII. Referencias

- Agencia de Calidad de la Educación - Ministerio de Educación, MINEDUC. *Bases de datos nacionales, resultados SIMCE año 2015*. Disponible en: <http://centroestudios.mineduc.cl/index.php?t=96&i=2&cc=2519&tm=2> (Febrero, 2017)
- Agencia de Calidad de la Educación - Ministerio de Educación, MINEDUC. *Resultados Educativos 2015 2° básico, 4° básico y 6° básico, Región de La Araucanía*. Disponible en: [http://archivos.agenciaeducacion.cl/Presentacion\\_XV\\_Arica.pdf](http://archivos.agenciaeducacion.cl/Presentacion_XV_Arica.pdf) (Febrero, 2017)
- Agencia de Calidad de la Educación - Ministerio de Educación, MINEDUC. *Resultados Educativos 2015 8° básico y 2° medio, Región de La Araucanía*. Disponible en: <http://archivos.agenciaeducacion.cl/Arica.pdf> (Febrero, 2017)
- Centro de Estudios - Ministerio de Educación, MINEDUC. *Bases de datos de subvención escolar preferencial (SEP), resumen de matrícula, dotación docente*. Disponibles en: <http://centroestudios.mineduc.cl/index.php?t=96&i=2&cc=2036&tm=2> (Febrero, 2017)
- Departamento de Estadísticas e Información de Salud - Ministerio de Salud, DEIS-MINSAL. *Establecimientos de Salud al 20-02-2017*. Disponible en: <http://www.deis.cl/estadisticas-recursos-salud/> (Febrero, 2017)
- Departamento de Estadísticas e Información de Salud - Ministerio de Salud, DEIS-MINSAL. *AVPP por región, comuna y sexo 1997-2014*. Disponible en: <http://www.deis.cl/indicadores-basicos-de-salud/anos-de-vida-potencial-perdidos-avpp/> (Febrero, 2017)
- Departamento de Estadísticas e Información de Salud - Ministerio de Salud, DEIS-MINSAL. *Registros estadísticos mensuales 2013: Población en control programa de salud cardiovascular a diciembre 2013*. Disponible en: <http://www.deis.cl/rem-2013-2/> (Febrero, 2017)
- Departamento de Estadísticas e Información de Salud - Ministerio de Salud, DEIS-MINSAL. *Registros estadísticos mensuales 2013: Población en control programa de cáncer de cuello uterino, población femenina con pap vigente a diciembre 2013*. Disponible en: <http://www.deis.cl/rem-2013-2/> (Febrero, 2017)
- Departamento de Estadísticas e Información de Salud - Ministerio de Salud, DEIS-MINSAL. *Registros estadísticos mensuales 2013: Población en control programa de cáncer de mama, población femenina con mamografía vigente a diciembre 2013*. Disponible en: <http://www.deis.cl/rem-2013-2/> (Febrero, 2017)
- Departamento de Estadísticas e Información de Salud - Ministerio de Salud, DEIS-MINSAL. *Registros estadísticos mensuales 2013: Programa Nacional de Alimentación Complementaria (PNAC), número de personas beneficiarias*. Disponible en: <http://www.deis.cl/rem-2013-2/> (Febrero, 2017)
- Departamento de Estadísticas e Información de Salud - Ministerio de Salud, DEIS-MINSAL. *Registros estadísticos mensuales 2013: Programa Nacional de Alimentación Complementaria del Adulto Mayor (PACAM), número de personas que retiran alimentos*. Disponible en: <http://www.deis.cl/rem-2013-2/> (Febrero, 2017)
- Encuesta Nacional Urbana de Seguridad Ciudadana, ENUSC 2015. Disponible en: <http://www.seguridadpublica.gov.cl/encuestas/encuesta-nacional-urbana-de-seguridad-ciudadana-2015/> (Febrero, 2017)

- Instituto Nacional de Estadísticas de Chile, INE. *Proyecciones y Estimaciones de Población*. Disponible en: <http://palma.ine.cl/demografia/menu/EstadisticasDemograficas/proyecciones.aspx> (Febrero, 2017)
- Instituto Nacional de Estadísticas de Chile, Nueva Encuesta Nacional de Empleo, NENE - INE. *Cifras trimestrales, situación en la fuerza de trabajo*. Disponible en: <http://www.ine.cl/estadisticas/laborales/ene?categoria=Series%20Trimestrales%20Desde%20A%3%B1o%202010> (Mayo, 2017)
- Junta Nacional de Auxilio Escolar y Becas, JUNAEB. Ministerio de Educación, MINEDUC. *Prioridades 2016 IVE SINAEB básica y media comunal*. Disponible en: <https://www.junaeb.cl/ive> (Febrero, 2017)
- Observatorio Social - Ministerio de Desarrollo Social, MDS. *Encuesta CASEN 2015*. Disponible en: [http://observatorio.ministeriodesarrollosocial.gob.cl/casen-multidimensional/casen/casen\\_2015.php](http://observatorio.ministeriodesarrollosocial.gob.cl/casen-multidimensional/casen/casen_2015.php) (Febrero, 2017)
- Observatorio Social - Ministerio de Desarrollo Social, MDS. *Evolución y Distribución de Ingresos, CASEN 2015*. Disponible en: [http://observatorio.ministeriodesarrollosocial.gob.cl/casen-multidimensional/casen/docs/CASEN\\_2015\\_Ingresos\\_de\\_los\\_hogares.pdf](http://observatorio.ministeriodesarrollosocial.gob.cl/casen-multidimensional/casen/docs/CASEN_2015_Ingresos_de_los_hogares.pdf) (Febrero, 2017)
- Observatorio Social - Ministerio de Desarrollo Social, MDS. *Situación de la Pobreza en Chile, CASEN 2015*. Disponible en: [http://observatorio.ministeriodesarrollosocial.gob.cl/casen-multidimensional/casen/docs/CASEN\\_2015\\_Situacion\\_Pobreza.pdf](http://observatorio.ministeriodesarrollosocial.gob.cl/casen-multidimensional/casen/docs/CASEN_2015_Situacion_Pobreza.pdf) (Febrero, 2017)
- Observatorio Social - Ministerio de Desarrollo Social, MDS. *Vivienda y Entorno CASEN 2015, Síntesis de Resultados*. Disponible en: [http://observatorio.ministeriodesarrollosocial.gob.cl/casen-multidimensional/casen/docs/CASEN\\_2015\\_Resultados\\_vivienda\\_y\\_entorno.pdf](http://observatorio.ministeriodesarrollosocial.gob.cl/casen-multidimensional/casen/docs/CASEN_2015_Resultados_vivienda_y_entorno.pdf) (Febrero, 2017)
- Servicio Electoral, SERVEL. *Padrón por comunas, elección municipal 2016*. Disponible en: <http://www.servel.cl/padron-electoral-2016/> (Febrero, 2017)
- Subsecretaría de Prevención del Delito, Ministerio del Interior. *Estadísticas delictuales por comuna*. Disponible en: <http://www.fnsp.gov.cl/estadisticas-delictuales-por-comuna/> (Febrero, 2017)

### XIII. Anexo

Tabla 34. Población 2017 por tramo de edad, según nivel territorial

Nivel Territorial	Tramo de Edad					Total
	0 a 14	15 a 29	30 a 44	45 a 64	65 o más	
Galvarino	2.717	2.350	2.177	3.013	1.739	11.996
Lautaro	8.439	8.674	7.601	8.844	4.455	38.013
Melipeuco	1.223	1.127	1.144	1.569	1.075	6.138
Perquenco	1.491	1.471	1.284	1.742	917	6.905
Vilcún	6.344	6.270	5.673	6.639	3.225	28.151
Angol	11.381	11.102	10.778	13.190	6.811	53.262
Collipulli	5.611	5.144	4.769	6.073	3.001	24.598
Curacautín	3.503	3.293	3.148	4.663	2.806	17.413
Ercilla	1.797	1.591	1.451	1.822	1.072	7.733
Lonquimay	2.235	2.184	2.063	2.488	1.281	10.251
Los Sauces	1.421	1.442	1.347	1.941	1.114	7.265
Lumaco	2.103	1.727	1.790	2.523	1.405	9.548
Purén	2.549	2.166	2.150	3.172	1.742	11.779
Renaico	2.187	2.185	2.003	2.619	1.256	10.250
Traiguén	3.896	3.751	3.320	4.955	2.921	18.843
Victoria	6.771	7.345	6.428	8.876	4.762	34.182
Distrito 22	63.668	61.822	57.126	74.129	39.582	296.327
Región de La Araucanía	199.872	215.795	188.889	232.287	120.381	957.224
Total País	3.523.750	4.106.669	3.699.917	4.240.411	2.003.256	17.574.003

Fuente: Elaboración propia en base a Censo 2017 INE

Tabla 35. Distribución de la población 2017, por tramo de edad según nivel territorial

Nivel Territorial	Tramo de Edad (%)				
	0 a 14	15 a 29	30 a 44	45 a 64	65 o más
Galvarino	22,6	19,6	18,1	25,1	14,5
Lautaro	22,2	22,8	20,0	23,3	11,7
Melipeuco	19,9	18,4	18,6	25,6	17,5
Perquenco	21,6	21,3	18,6	25,2	13,3
Vilcún	22,5	22,3	20,2	23,6	11,5
Angol	21,4	20,8	20,2	24,8	12,8
Collipulli	22,8	20,9	19,4	24,7	12,2
Curacautín	20,1	18,9	18,1	26,8	16,1
Ercilla	23,2	20,6	18,8	23,6	13,9
Lonquimay	21,8	21,3	20,1	24,3	12,5
Los Sauces	19,6	19,8	18,5	26,7	15,3
Lumaco	22,0	18,1	18,7	26,4	14,7
Purén	21,6	18,4	18,3	26,9	14,8
Renaico	21,3	21,3	19,5	25,6	12,3
Traiguén	20,7	19,9	17,6	26,3	15,5
Victoria	19,8	21,5	18,8	26,0	13,9
Distrito 22	21,5	20,9	19,3	25,0	13,4
Región de La Araucanía	20,9	22,5	19,7	24,3	12,6
Total País	20,1	23,4	21,1	24,1	11,4

Fuente: Elaboración propia en base a Censo 2017 INE