

Indicadores Estadísticos, Nuevo Distrito Electoral 24¹

El informe presenta un perfil descriptivo del nuevo Distrito Electoral 24, basado en indicadores estadísticos de tipo demográfico, indicadores de ingresos y pobreza de los hogares; calidad educativa, infraestructura y cobertura de programas relevantes de salud; cantidad y calidad del empleo; acceso y déficit de viviendas; seguridad ciudadana y participación electoral. Adicionalmente, se incluye un ejercicio teórico de aplicación del sistema proporcional a los resultados electorales de 2013.

Estos indicadores son construidos a partir de datos oficiales, que tienen como objetivo dar cuenta de las facilidades que el Estado pone al alcance de la ciudadanía para lograr un mayor bienestar material y social de ésta, en cada unidad político-territorial de interés.

Para cada una de las variables consideradas, la descripción se establece mediante comparación de los niveles territoriales más básicos: las comunas y el distrito electoral que conforman; o bien directamente de los valores regional y nacional cuando no es posible el cálculo de un valor para el distrito. Las observaciones realizadas a los datos han sido complementadas con gráficos, en los casos pertinentes.

El Distrito 24 está compuesto por las doce comunas que administrativamente pertenecen a la Región de Los Ríos. Es un territorio que reúne en la comuna de Valdivia a un 43,2% la población regional. En general se trata de una región con población más envejecida en comparación al país, donde los grupos etarios más relevantes son los de 45 a 64 años y 65 años en adelante. Cuenta con importante presencia del pueblo *Mapuche* (20,4%). La región de Los Ríos es una de las seis regiones donde ambos indicadores de pobreza superaron a los indicadores país en forma simultánea.

Respecto de cobertura y focalización de recursos en educación, la región tuvo un 96,9% de subvención escolar preferencial en 2016 en el ámbito municipal. En salud, la tasa de años de vida potenciales perdidos de Los Ríos fue la tercera más alta del país, revelando inequidades en el acceso y la protección de salud. La región presenta una relativa mejor cobertura de las estrategias nacionales de salud, en comparación con las respectivas cifras país.

Otros indicadores destacados, señalan que la región cuenta con población en edad trabajar menos educada que el país, pero menos desempleo y más participación laboral. La tasa regional de casos policiales por violencia intrafamiliar superó la tasa del país y fue la cuarta más elevada a nivel nacional en 2016.

¹ Biblioteca del Congreso Nacional. Departamento de Estudios, Extensión y Publicaciones. siit@bcn.cl, anexo: 3155. 30/06/2017. Datos Censo 2017 actualizados al 09/02/2018.

Contenidos

I. Contexto Territorial y Demográfico	5
Distrito 24	5
Distribución de la población.....	7
Caracterización por grupos de población	8
II. Pobreza e Ingresos	13
Indicadores de pobreza	13
Indicadores de ingresos.....	15
III. Educación	16
Indicadores del sistema escolar	16
Resultados SIMCE Segundo Básico.....	21
Resultados SIMCE Cuarto Básico.....	22
Resultados SIMCE Sexto Básico	24
Resultados SIMCE Octavo Básico	26
Resultados SIMCE Segundo Medio.....	28
Nivel educacional de la población en edad de trabajar	30
IV. Salud	31
Indicadores Sistema de salud	31
Cobertura de programas y estrategias nacionales de salud.....	34
V. Trabajo.....	37
Tasa de Desocupación	37
Calidad del empleo.....	39
VI. Vivienda	40
Tenencia de la vivienda	40
Déficit de viviendas.....	41
VII. Seguridad Ciudadana.....	42
VIII. Electoral	44
Participación en la elección municipal 2016	44
Resultados aplicación del Sistema Proporcional a la elección 2013	45
IX. Conclusiones	47
X. Supuestos simulación de resultados con Sistema Proporcional	49
Pactos Políticos y partido elección 2013	49
XI. Glosario	51
XII. Referencias	57
XIII. Anexo	59

Tablas de Datos

Tabla 1. Población total y por sexo 2017, según nivel territorial.....	7
Tabla 2. Distribución de la población por grupos programáticos de edad, según nivel territorial.....	9
Tabla 3. Índice de dependencia demográfica e índice de adultos mayores, según nivel territorial.....	10
Tabla 4. Origen e identidad de la población.....	12
Tabla 5. Indicadores de pobreza de la población, según nivel territorial.....	13
Tabla 6. Indicadores de ingresos de la población, según nivel territorial.....	15
Tabla 7. Número de establecimientos educacionales por dependencia administrativa, según nivel territorial. Año 2016.....	16
Tabla 8. Matrícula por dependencia administrativa, según nivel territorial. Año 2016.	17
Tabla 9. Matrícula beneficiaria y prioritaria de Subvención Escolar Preferencial (SEP) por dependencia administrativa, según nivel territorial. Año 2016.....	18
Tabla 10. Indicador de Vulnerabilidad Escolar (IVE – SINAIE) comunal. Año 2016.....	19
Tabla 11.a. Segundo básico, Promedio SIMCE comunas Distrito 24. Año 2015.....	21
Tabla 11.b. Segundo básico, Promedio SIMCE regional y país. Año 2015.....	21
Tabla 12.a. Cuarto básico: Promedio SIMCE, comunas Distrito 24. Año 2015.....	22
Tabla 12.b. Cuarto básico: Promedio SIMCE regional y país. Año 2015.....	23
Tabla 12.c. Cuarto básico: Principales categorías, indicadores de desarrollo personal y social. Año 2015.....	23
Tabla 13.a. Sexto básico: Promedio SIMCE comunas Distrito 24. Año 2015.....	24
Tabla 13.b. Sexto básico: Promedio SIMCE regional y país. Año 2015.....	25
Tabla 13.c. Sexto básico: Principales categorías, indicadores de desarrollo personal y social. Año 2015.....	25
Tabla 14.a. Octavo básico: Promedio SIMCE comunas Distrito 24. Año 2015.....	26
Tabla 14.b. Octavo básico: Promedio SIMCE regional y país. Año 2015.....	27
Tabla 14.c. Octavo básico: Principales categorías, indicadores de desarrollo personal y social. Año 2015.....	27
Tabla 15.a. Segundo Medio: Promedio SIMCE comunas Distrito 24. Año 2015.....	28
Tabla 15.b. Segundo Medio: Promedio SIMCE regional y país. Año 2015.....	29
Tabla 15.c. Segundo Medio: Principales categorías, indicadores de desarrollo personal y social. Año 2015.....	29
Tabla 16. Indicadores educacionales de la población en edad de trabajar, según nivel territorial.....	30
Tabla 17. Número de Establecimientos de Salud, según nivel territorial. Año 2016....	31
Tabla 18. Distribución de la población (%) por sistema de salud, según nivel territorial.....	32
Tabla 19. Años de Vida Potenciales Perdidos (AVPP), según nivel territorial. Año 2014.....	33
Tabla 20. Población en control (%) por patología del programa de salud cardiovascular, según nivel territorial. Diciembre 2013.....	34
Tabla 21. Población con tratamiento cubierto por AUGE-GES en los últimos 12 meses (%), según nivel territorial.....	35
Tabla 22. Población en programas y estrategias nacionales de salud (%), según nivel territorial.....	36
Tabla 23. Indicadores de empleo, según nivel territorial. Trimestre móvil Enero – Febrero - Marzo 2017.....	38
Tabla 24. Variables relativas a calidad del empleo, según nivel territorial.....	39
Tabla 25. Hogares por distribución de tenencia del sitio, según nivel territorial.....	40
Tabla 26. Hogares por distribución de tenencia de la vivienda, según nivel territorial	40

Tabla 27. Hogares con beneficio de subsidio para adquisición de vivienda, según nivel territorial	40
Tabla 28. Déficit cuantitativo de viviendas, según nivel territorial	41
Tabla 29. Déficit cualitativo de viviendas, según nivel territorial	41
Tabla 30. Tasa anual de casos policiales c/100mil hab., por delitos de mayor connotación social y violencia intrafamiliar. Año 2016	42
Tabla 31. Victimización de hogares, personas y denuncia general	43
Tabla 32. Padrón electoral y participación en elección municipal 2016	44
Tabla 33. Simulación de resultados electorales bajo sistema proporcional inclusivo, Distrito 24.	46
Tabla 34. Población 2017 por tramo de edad, según nivel territorial.....	59
Tabla 35. Distribución de la población 2017, por tramo de edad según nivel territorial	60

Ilustraciones

Figura 1. Distrito 24	6
Figura 2. Distribución de la Población por Grandes Grupos de Edad.....	8
Figura 3. Mínimo Índice de Dependencia Demográfica y Máximo Índice de Adultos Mayores, Distrito 24.....	11
Figura 4. Pobreza por Ingresos y Multidimensional en Total de Hogares y Hogares con Jefatura Femenina, regional y nacional.....	14
Figura 5. Tasa de desocupación (%), trimestres móviles año 2016.	37

I. Contexto Territorial y Demográfico

Distrito 24

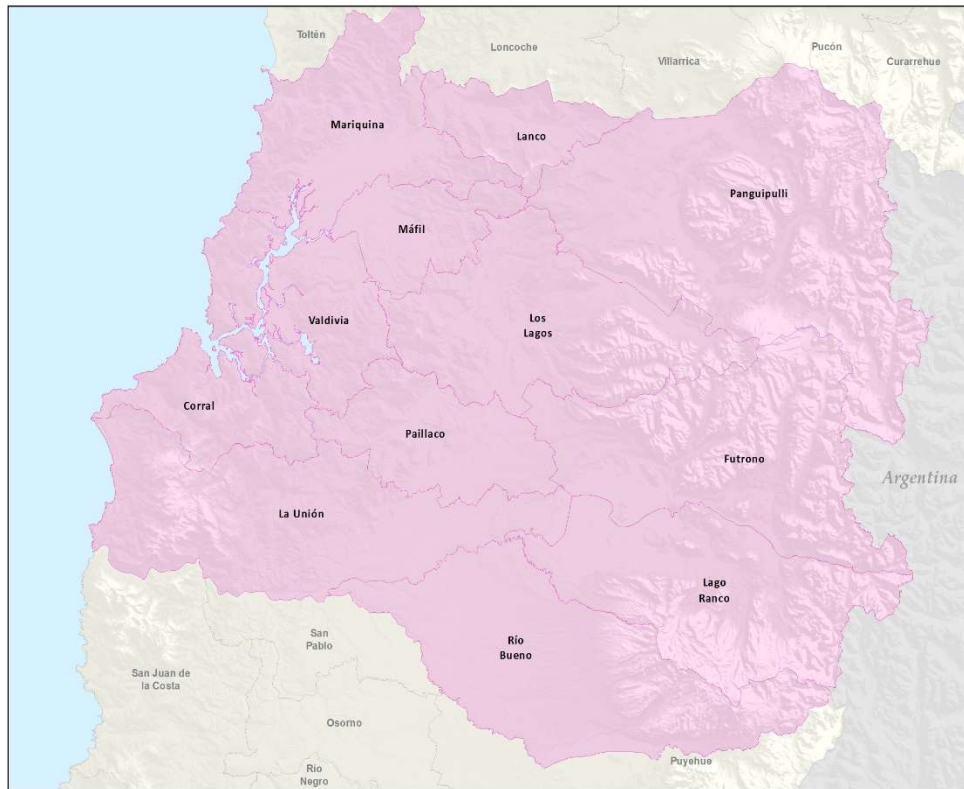
De acuerdo con la Ley 20.840², a partir de noviembre de 2017 la región Los Ríos constituirá el Distrito Electoral 24 y la 12^o Circunscripción Senatorial³. Durante la vigencia del Sistema Binominal, la Región de Los Ríos constituyó los Distritos 53 y 54, que elegían dos diputados cada uno y la 16^o Circunscripción Senatorial, que elegía dos senadores.

El nuevo Distrito 24 corresponde a la unión de los antiguos Distrito 53 (comunas de Corral, Lanco, Máfil, Mariquina y Valdivia) y Distrito 54 (comunas de Futrono, La Unión, Lago Ranco, Los Lagos, Paillaco, Panguipulli y Río Bueno). En la elección parlamentaria de 2017, el nuevo Distrito 24 elegirá cinco diputados que lo representarán en la Cámara de Diputados durante cuatro años; en tanto la nueva 12^o Circunscripción elegirá a sus representantes en el proceso electoral de 2021, oportunidad en que serán electos tres senadores, para representarla en el Senado de la República durante los siguientes ocho años. Ver Figura 1 en página siguiente.

² Ley 20.840: promulgada el 27 de abril de 2015, sustituye el sistema electoral binominal por uno de carácter proporcional inclusivo y fortalece la representatividad del Congreso Nacional. En: <http://www.leychile.cl/Navegar?idNorma=1077039> (Febrero, 2017)

³ Puesto que ambas divisiones electorales coinciden con la región política administrativa, a lo largo del presente informe se hará referencia a esta última, es decir, la región de Los Ríos.

Figura 1. Distrito 24



Fuente: Elaboración propia, Sistema de Información Territorial y Estadísticas, BCN

Distribución de la población

La Región de Los Ríos registró 384.837 habitantes según el Censo de población y vivienda realizado por el INE, en 2017. La comuna más poblada corresponde a la capital regional: Valdivia, con 166.080 habitantes reúne al 43,2% de la población regional. Luego La Unión reúne a un 9,9%, Panguipulli a un 9% y Río Bueno a un 8,2% de población; mientras que el 30% restante se distribuye entre las otras ocho comunas que conforman la región. Ver Tabla 1.

La distribución por sexo de la población, muestra una mayoría de población femenina en la región. A nivel de comunas, solamente Lago Ranco presenta mayoría de población masculina. Ver Tabla 1.

Tabla 1. Población total y por sexo 2017, según nivel territorial

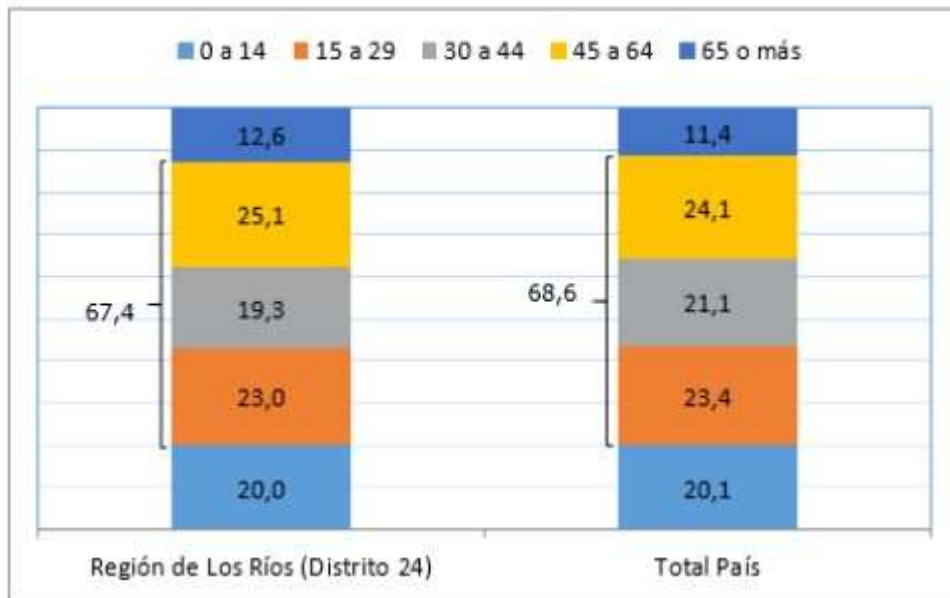
Nivel Territorial	Frecuencia (n°)		Distribución porcentual (%)		Total (n°)	Distribución del total, comunas y región (%)
	Hombres	Mujeres	Hombres	Mujeres		
Valdivia	80.348	85.732	48,4	51,6	166.080	43,2
Corral	2.635	2.667	49,7	50,3	5.302	1,4
Lanco	8.224	8.528	49,1	50,9	16.752	4,4
Los Lagos	9.757	9.877	49,7	50,3	19.634	5,1
Máfil	3.492	3.603	49,2	50,8	7.095	1,8
Mariquina	10.607	10.671	49,8	50,2	21.278	5,5
Paillaco	10.067	10.121	49,9	50,1	20.188	5,2
Panguipulli	17.199	17.340	49,8	50,2	34.539	9,0
La Unión	18.729	19.307	49,2	50,8	38.036	9,9
Futrono	7.252	7.413	49,5	50,5	14.665	3,8
Lago Ranco	5.045	4.851	51,0	49,0	9.896	2,6
Río Bueno	15.492	15.880	49,4	50,6	31.372	8,2
Región de Los Ríos (Distrito 24)	188.847	195.990	49,1	50,9	384.837	100,0
Total País	8.601.989	8.972.014	48,9	51,1	17.574.003	

Fuente: Elaboración propia en base a Censo 2017 INE

Caracterización por grupos de población

La distribución de la población 2017 por grupos⁴, muestra que en la región de Los Ríos la proporción de adultos mayores resulta más alto en comparación con el país, mientras que el porcentaje de niños es levemente más bajo; así el porcentaje de población en edad de trabajar resulta menor que el registrado a nivel nacional (población entre los 15 y 64 años). Ver Figura 2.

Figura 2. Distribución de la Población por Grandes Grupos de Edad



Fuente: Elaboración propia en base a Censo 2017 INE

⁴ Para ver las cantidades de población por grandes grupos de edad, revisar tabla 34 en Anexo.

A nivel de comunas, en nueve de ellas el porcentaje de niños supera a los respectivos porcentajes regional y nacional (excepto Río Bueno, Corral y Valdivia). La única comuna en que el porcentaje de población en edad de trabajar superó a ambas cifras de comparación fue Valdivia (70%), las demás comunas se ubicaron por debajo de dichos porcentajes. Los porcentajes de población adulta mayor superaron las cifras de comparación regional y nacional en todas las comunas, excepto Valdivia. Ver Tabla 2.

La desagregación por grandes grupos etarios de la población en edad de trabajar, se encuentra en la Tabla 35, en el Anexo del documento.

Tabla 2. Distribución de la población por grupos programáticos⁵ de edad, según nivel territorial

Nivel Territorial	Edades Programáticas (%)		
	Población Infantil (0 a 14 años)	Población en edad de trabajar (15 a 64 años)	Adultos Mayores (65 años o más)
Valdivia	18,6	70,0	11,3
Corral	18,9	65,5	15,6
Lanco	21,8	64,9	13,3
Los Lagos	21,1	66,1	12,9
Máfil	21,6	64,4	14,0
Mariquina	23,5	64,4	12,1
Paillaco	20,8	65,8	13,4
Panguipulli	21,3	65,9	12,8
La Unión	20,4	65,5	14,1
Futrono	22,5	65,2	12,3
Lago Ranco	20,5	64,6	14,9
Río Bueno	19,5	65,6	14,9
Región de Los Ríos (Distrito 24)	20,0	67,4	12,6
Total País	20,1	68,6	11,4

Fuente: Elaboración propia en base a Censo 2017 INE

⁵ Se refiere a la población cuyas edades habitualmente se contemplan para el diseño y puesta en marcha de políticas, programas y proyectos relativos a los sectores de educación y salud. Chile: Estimaciones y Proyecciones de Población por Sexo y Edad. Regiones 1990-2020, Urbana-Rural, p.18. En: http://historico.ine.cl/canales/chile_estadistico/demografia_y_vitales/proyecciones/Informes/MicrosoftWordI_nforReg_UR.pdf (febrero, 2018)

Los indicadores demográficos de población dependiente (IDD) y de adultos mayores (IAM), reflejan las tendencias observadas en la distribución por grupos de edad: el nuevo Distrito 24 presenta una población más envejecida en comparación con las cifras del país, donde los grupos de población más relevante son los tramos etarios desde los 45 años en adelante, lo que influye en un IDD y un IAM más altos en comparación con el país. Ver Tabla 3.

Tabla 3. Índice de dependencia demográfica e índice de adultos mayores, según nivel territorial ⁶

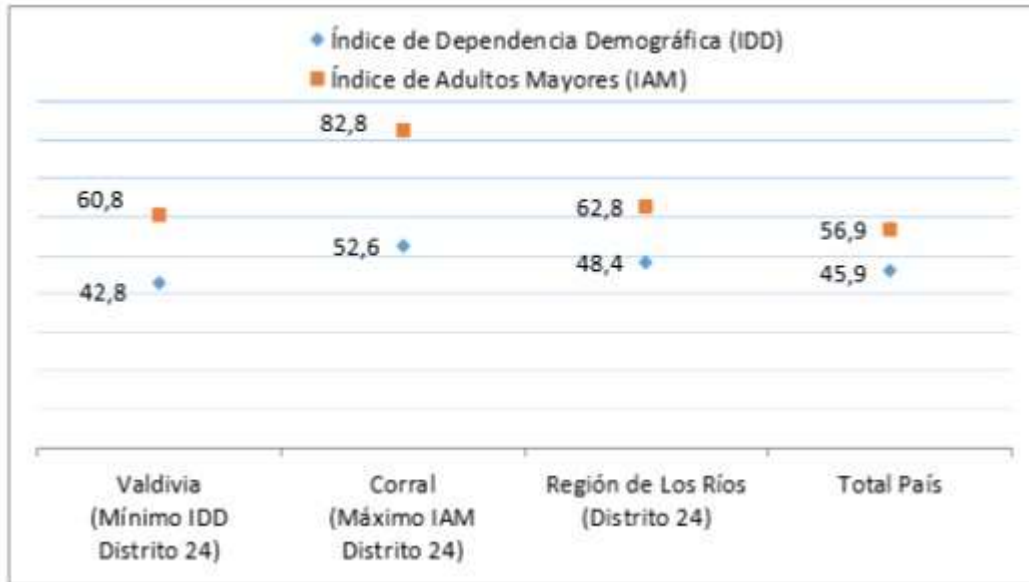
Nivel Territorial	Índice de Dependencia Demográfica (IDD)	Índice de Adultos Mayores (IAM)
Valdivia	42,8	60,8
Corral	52,6	82,8
Lanco	54,0	60,8
Los Lagos	51,4	61,0
Máfil	55,3	65,0
Mariquina	55,4	51,5
Paillaco	51,9	64,1
Panguipulli	51,9	60,1
La Unión	52,8	69,3
Futrono	53,4	54,8
Lago Ranco	54,8	72,6
Río Bueno	52,5	76,6
Región de Los Ríos (Distrito 24)	48,4	62,8
Total País	45,9	56,9

Fuente: Elaboración propia en base a Censo 2017 INE

⁶ Cálculo realizado empleando las definiciones del Instituto Nacional de Estadísticas (INE) para cada indicador, ver en Glosario del documento.

La Figura 3 presenta los indicadores demográficos anteriormente descritos. Se incluye la comuna que registró el IDD más bajo y la comuna que registró el IAM más alto. La comuna con menor IDD fue Valdivia, es decir tiene la mayor proporción de población en edad de trabajar del distrito. Mientras que la comuna con el mayor IAM es Corral: presenta uno de los porcentajes de niños más bajos y simultáneamente, el mayor porcentaje de adultos mayores del Distrito 24.

Figura 3. Mínimo Índice de Dependencia Demográfica y Máximo Índice de Adultos Mayores, Distrito 24



Fuente: Elaboración propia en base a Censo 2017 INE

Respecto a características relativas al origen e identidad de la población, la región presenta características particulares: la región de Los Ríos cuenta con escasa población inmigrante⁷, sin embargo el 20,4% de la población regional declara pertenecer al pueblo *Mapuche*⁸, el más numeroso de los pueblos originarios que habitan en el país. La proporción de personas con condiciones permanentes o de larga duración⁹ resultó más alta que el valor de referencia nacional. Ver Tabla 4.

Tabla 4. Origen e identidad de la población

Nivel Territorial	Origen e Identidad de la Población			
	Declara haber nacido en Chile/ fuera de Chile (%)	Declara pertenecer a etnia (%)	Principal etnia declarada (%)	Población que presenta condición permanente o de larga duración (%)
Región de Los Ríos (Distrito 24)	0,9	20,6	20,4 (Mapuche)	9,8
Total País	2,7	9,0	7,6 (Mapuche)	8,9

Fuente: Elaboración propia en base a Encuesta CASEN 2015, MDS

⁷ Ver definición en glosario del documento.

⁸ Pertenencia étnica: porcentaje de población que declara pertenecer a alguno de los 9 pueblos originarios incluidos en la encuesta CASEN 2015, a saber: Aimara, Rapa nui (o pascuense), Quechua, Mapuche, Atacameño (Likan-antai), Colla, Kawashkar (Alcalufe), Yámana (Yagán), Diaguita.

⁹ Se incluye la variable "condición permanente o de larga duración" registrada por la encuesta CASEN 2015, para reflejar a la población que sufre algún tipo de discapacidad, enfocado desde la dimensión social de dicha condición. Ver definición del término en Glosario del documento.

II. Pobreza e Ingresos

Indicadores de pobreza

Los indicadores de pobreza por ingresos¹⁰ y pobreza multidimensional¹¹ de la región de Los Ríos, mostraron valores más altos en relación al país. A nivel de comunas, todas las comunas evaluadas excepto Valdivia, superaron tanto la tasa de pobreza por ingresos, como la tasa de pobreza multidimensional de la región.

Tabla 5. Indicadores de pobreza de la población, según nivel territorial

Nivel Territorial	Indicadores Pobreza			
	Tasa de pobreza por ingreso de los hogares (%)	Tasa de pobreza multidimensional de los hogares (%)	Tasa de pobreza por ingresos en hogares con jefatura femenina (%)	Tasa de pobreza multidimensional en hogares con jefatura femenina (%)
Valdivia	8,3	12,6		
Los Lagos	17,1	23,5		
Paillaco	20,6	20,5		
Panguipulli	23,8	32,5		
La Unión	19,0	24,1		
Río Bueno	15,6	21,8		
Región de Los Ríos (Distrito 24)	14,5	19,2	17,9	16,9
Total País	10,4	16,6	12,9	16,2

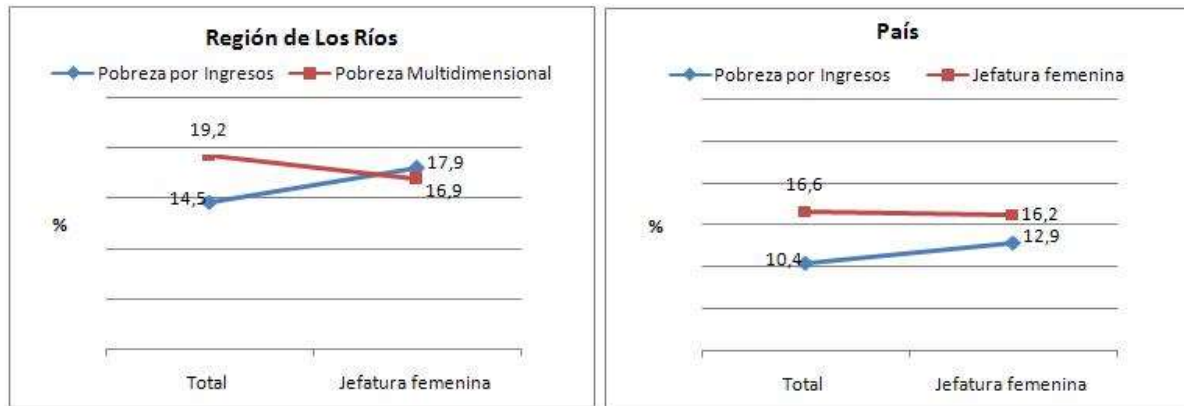
Fuente: Elaboración propia en base a Encuesta CASEN 2015, MDS

¹⁰ Ver definición en Glosario del documento.

¹¹ Ver definición en Glosario del documento.

El comportamiento de la tasa de pobreza en hogares con jefatura femenina de la región tiende a presentar el mismo comportamiento que en los hogares con jefatura femenina a nivel nacional: mientras la pobreza multidimensional tiende a disminuir, la pobreza por ingresos tiende a aumentar. El caso de la región de Los Ríos este aumento fue mayor que el aumento registrado a nivel país: 3,4 pp de diferencia regional frente a 2,5 pp de diferencia nacional. Ver Tabla 5 en página anterior y Figura 4.

Figura 4. Pobreza por Ingresos y Multidimensional en Total de Hogares y Hogares con Jefatura Femenina, regional y nacional



Fuente: Elaboración propia en base a Encuesta CASEN 2015, MDS

Indicadores de ingresos

El promedio ingreso autónomo y monetario de los hogares fue más bajo en la región de Los Ríos respecto al país, ambas diferencias resultaron ser estadísticamente significativas¹². Ver Tabla 6.

Las transferencias del Estado –subsidios monetarios- explicaron una mayor proporción de ingreso monetario en la región de Los Ríos con respecto al país.

La mayoría de los hogares de la región se ubicaron en el I quintil de ingreso autónomo; mientras que el ingreso per cápita promedio del I quintil regional, resultó más bajo que el calculado para el I quintil a nivel del país. Ver Tabla 6.

Tabla 6. Indicadores de ingresos de la población, según nivel territorial

Nivel Territorial	Indicadores de Ingreso				
	Ingreso autónomo promedio de los hogares (\$ nov 2015)	Ingreso monetario promedio de los hogares (\$ nov 2015)	Proporción del ingreso monetario explicada por subsidios (%)	Quintil de ingreso mayoritario de los hogares (%)	Ingreso autónomo per cápita promedio del principal quintil regional
Región de Los Ríos (Distrito 24)	667.653	704.471	5,2	27,8 (I Quintil)	46.494
Total País	832.072	858.987	3,1		49.115

Fuente: Elaboración propia en base a Encuesta CASEN 2015, MDS

¹² Al 95% de confianza. CASEN 2015

III. Educación

Indicadores del sistema escolar

Al año 2016, la región de Los Ríos contaba con 499 establecimientos escolares, que corresponden al 4,2% de los establecimientos del país. La mayoría de los establecimientos regionales pertenecen a la administración particular subvencionada (88 establecimientos, el 51,9% del total). Las doce comunas de la región cuentan con establecimientos tanto de la administración municipal como de la administración particular subvencionada; los 8 establecimientos particulares pagados existentes se ubican en dos comunas: Valdivia y La Unión. Ver Tabla 7.

Tabla 7. Número de establecimientos educacionales por dependencia administrativa, según nivel territorial. Año 2016

Nivel Territorial	Administración del Establecimiento				Total
	Municipal	Particular Subvencionado	Particular Pagado	Corporación de Administración Delegada	
Valdivia	44	62	7	0	113
Corral	9	2	0	0	11
Lanco	9	12	0	0	21
Los Lagos	20	20	0	0	40
Máfil	7	4	0	0	11
Mariquina	21	31	0	0	52
Paillaco	13	19	0	0	32
Panguipulli	35	29	0	0	64
La Unión	26	31	1	0	58
Futrono	12	13	0	0	25
Lago Ranco	11	11	0	0	22
Río Bueno	25	25	0	0	50
Región de Los Ríos (Distrito 24)	232	259	8	0	499
Total País	5.234	5.950	604	70	11.858

Fuente: Elaboración propia a partir de bases de datos MINEDUC

La matrícula escolar en establecimientos particulares subvencionados representa un 49,7% de la matrícula escolar de la región (39.215 alumnos), en tanto que la matrícula municipal corresponde a un 49,8% (36.901 alumnos). Ver Tabla 8.

Tabla 8. Matrícula por dependencia administrativa, según nivel territorial. Año 2016

Nivel Territorial	Administración del Establecimiento				Total
	Municipal	Particular Subvencionado	Particular Pagado	Corporación de Administración Delegada	
Valdivia	12.909	17.297	2.492	0	32.698
Corral	804	12	0	0	816
Lanco	1.478	2.095	0	0	3.573
Los Lagos	2.873	936	0	0	3.809
Máfil	649	735	0	0	1.384
Mariquina	1.397	3.395	0	0	4.792
Paillaco	2.493	1.787	0	0	4.280
Panguipulli	3.481	4.327	0	0	7.808
La Unión	4.429	3.975	294	0	8.698
Futrono	1.508	1.805	0	0	3.313
Lago Ranco	1.466	208	0	0	1.674
Río Bueno	3.414	2.643	0	0	6.057
Región de Los Ríos (Distrito 24)	36.901	39.215	2.786	0	78.902
Total País	1.273.530	1.942.222	288.964	46.121	3.550.837

Fuente: Elaboración propia a partir de bases de datos MINEDUC

El porcentaje de alumnos que recibieron subvención escolar preferencial¹³ (SEP) en 2016 en establecimientos municipales fue de un 96,9% en la región de Los Ríos, variando desde 95,3% en Valdivia, hasta un 100% en Corral y Los Lagos. A nivel de establecimientos particulares subvencionados, el porcentaje de alumnos beneficiarios alcanzó a un 76,9% en la región frente a un 60,8% en el país. Ver Tabla 9.

Tabla 9. Matrícula beneficiaria y prioritaria de Subvención Escolar Preferencial (SEP) por dependencia administrativa, según nivel territorial. Año 2016

Nivel Territorial	Alumnos beneficiarios de Subvención Escolar Preferencial, respecto de alumnos prioritarios y preferentes (%)			
	Municipal	Particular Subvencionado	Particular Pagado	Corporación de Administración Delegada
Valdivia	95,3	61,5	0,0	
Corral	100	100		
Lanco	98,1	93,3		
Los Lagos	100	80,5		
Máfil	95,9	91,6		
Mariquina	97,9	92,1		
Paillaco	96,7	88,8		
Panguipulli	95,8	89,5		
La Unión	96,0	83,6	0,0	
Futrono	99,2	95,6		
Lago Ranco	99,1	100		
Río Bueno	98,5	60,3		
Región de Los Ríos (Distrito 24)	96,9	76,9	0,0	
Total País	94,9	60,8	0,0	0,0

Fuente: Elaboración propia a partir de bases de datos MINEDUC

¹³ Ver definición en Glosario del documento.

El indicador de vulnerabilidad escolar IVE-SINAE¹⁴ varió entre un 69% en Valdivia hasta un máximo de 89,2% en Paillaco. Ver Tabla 10.

Tabla 10. Indicador de Vulnerabilidad Escolar (IVE – SINAE) comunal. Año 2016

Comuna	Primera prioridad	Segunda prioridad	Tercera prioridad	Total Matrícula	IVE-SINAE Comunal 2016 (%)
Valdivia	11.203	1.416	3.482	23.318	69,0
Corral	484	64	94	763	84,1
Lanco	2.055	187	413	2.981	89,1
Los Lagos	1.642	322	558	3.206	78,7
Máfil	679	107	153	1.126	83,4
Mariquina	2.530	349	532	3.887	87,8
Paillaco	2.257	278	508	3.413	89,2
Panguipulli	3.930	504	1.008	6.533	83,3
La Unión	4.206	422	977	6.890	81,3
Futrono	1.865	231	359	2.896	84,8
Lago Ranco	951	144	205	1.477	88,0
Río Bueno	2.475	483	753	4.709	78,8

Fuente: JUNAEB

¹⁴ Ver definición en Glosario del documento.

Actualmente, el principal indicador para medir niveles de aprendizaje escolar es la prueba SIMCE¹⁵, que entrega información sobre los estándares de aprendizaje logrados por los estudiantes en los diferentes niveles de enseñanza. A partir del año 2015 esta evaluación fue complementada con indicadores de desarrollo personal y social, elaborados por el MINEDUC y evaluados por la Agencia de Calidad de la Educación¹⁶.

Los indicadores de desarrollo personal y social tienen como propósito ampliar la mirada de calidad y avanzar hacia una educación más integral, mediante la incorporación de indicadores sobre:

- Autoestima académica y motivación escolar
- Clima de convivencia escolar
- Participación y formación ciudadana
- Hábitos de vida saludable
- Asistencia escolar
- Retención escolar
- Equidad de género
- Titulación técnico-profesional

Los datos requeridos para el cálculo de los primeros cuatro indicadores, son recogidos a través de cuestionarios de calidad y contexto, aplicados por la Agencia de Calidad de la Educación junto con las pruebas SIMCE. Los cuatro indicadores restantes son obtenidos a partir de registros administrativos del Ministerio de Educación.

¹⁵ Ver definición en Glosario del documento.

¹⁶ http://archivos.agenciaeducacion.cl/Desarrollo_personal_social_OIC_25_11.pdf (Febrero, 2017)

Resultados SIMCE Segundo Básico

El puntaje en la prueba de Comprensión de Lectura de Segundo Básico presentó sólo una disminución significativa en la comuna de Panguipulli. Ver Tabla 11.a.

A nivel regional, el promedio de la prueba de Comprensión de Lectura fue menor que el respectivo promedio país, sin embargo dicha diferencia no fue significativa. Ver Tabla 11.b.

Los indicadores de desarrollo personal y social no se evalúan a nivel de segundo básico.

Tabla 11.a. Segundo básico, Promedio SIMCE comunas Distrito 24. Año 2015

Nivel Territorial	Promedio Prueba Comprensión de Lectura	Diferencia prueba anterior (año 2014)	Significancia diferencia
Valdivia	259	-5	0
Corral	239	-2	0
Lanco	253	-2	0
Los Lagos	241	-3	0
Máfil	237	0	0
Mariquina	241	-4	0
Paillaco	246	-7	0
Panguipulli	242	-11	-1
La Unión	257	1	0
Futrono	251	7	0
Lago Ranco	257	-3	0
Río Bueno	252	-5	0
Región de Los Ríos (Distrito 24)	252	-4	0
Total País	253	-2	

Fuente: Bases de Datos SIMCE- MINEDUC

Tabla 11.b. Segundo básico, Promedio SIMCE regional y país. Año 2015

Nivel Territorial	Promedio Prueba Comprensión de Lectura
Región de Los Ríos (Distrito 24)	252
Total País	253

Fuente: Agencia de Calidad de la Educación- MINEDUC

Resultados SIMCE Cuarto Básico

El puntaje promedio de la prueba de Comprensión de Lectura de Cuarto Básico presentó aumentos significativos respecto a 2014 en Los Lagos y La Unión, y una disminución significativa en Corral. En la prueba de Matemáticas se observaron aumentos significativos en Máfil, Mariquina y Lago Ranco, y disminuciones significativas en Corral y Paillaco, y. Ver Tabla 12.a.

A nivel regional, el promedio de la prueba de Matemáticas fue significativamente más bajo que el respectivo puntaje promedio del país, mientras que la prueba de Comprensión de Lectura no registró diferencias significativas. Ver Tabla 12.b, en página siguiente.

Los indicadores de desarrollo personal y social de la región presentaron mejores niveles en los indicadores de *Convivencia escolar* y *Hábitos de vida saludable*. El indicador de *Autoestima académica* igualó al respectivo indicador del país. Ver Tabla 12.c., en página siguiente.

Tabla 12.a. Cuarto básico: Promedio SIMCE, comunas Distrito 24. Año 2015

Nivel Territorial	Prueba Comprensión de Lectura			Prueba Matemáticas		
	Promedio	Diferencia año anterior	Significancia diferencia	Promedio	Diferencia año anterior	Significancia diferencia
Valdivia	269	-4	0	260	0	0
Corral	237	-12	-1	208	-20	-1
Lanco	259	3	0	241	-2	0
Los Lagos	260	14	1	237	7	0
Máfil	249	-7	0	243	17	1
Mariquina	257	6	0	238	9	1
Paillaco	258	-7	0	249	-11	-1
Panguipulli	261	6	0	242	5	0
La Unión	268	12	1	253	7	0
Futrono	263	-6	0	246	0	0
Lago Ranco	257	-2	0	252	11	1
Río Bueno	265	1	0	253	7	0

Fuente: Bases de Datos SIMCE- MINEDUC

Tabla 12.b. Cuarto básico: Promedio SIMCE regional y país. Año 2015

Nivel Territorial	Promedio Prueba Comprensión de Lectura	Promedio Prueba Matemáticas
Región de Los Ríos (Distrito 24)	264	251*
Total País	265	260

Fuente: Agencia de Calidad de la Educación- MINEDUC

Tabla 12.c. Cuarto básico: Principales categorías, indicadores de desarrollo personal y social. Año 2015

Nivel Territorial	Autoestima académica y motivación escolar	Clima de convivencia escolar	Participación y formación ciudadana	Hábitos de vida saludable
Región de Los Ríos (Distrito 24)	Medio (52%)	Alto (69%)	Alto (70%)	Alto (50%)
Total País	Medio (52%)	Alto (64%)	Alto (71%)	Medio (52%)

Fuente: Agencia de Calidad de la Educación- MINEDUC

Resultados SIMCE Sexto Básico

El puntaje promedio de la prueba de Comprensión de Lectura de Sexto Básico, registró aumentos significativos respecto a 2014 en cuatro comunas: Valdivia, Paillaco, Futrono y Río Bueno, y una disminución significativa en Lago Ranco.

El puntaje promedio de la prueba de Matemáticas en tanto, registró aumentos significativos respecto a 2014 en La Unión, Futrono y Río Bueno. La prueba de Historia, Geografía y Ciencias Sociales se evaluó por primera vez en 2015 a nivel de Sexto Básico. Ver Tabla 13.a.

A nivel regional, los promedios de las tres pruebas evaluadas fueron más bajos que los respectivos promedios del país, diferencia que resultó significativa en el caso de la prueba de Matemáticas. Ver Tabla 13.b, en página siguiente.

Los indicadores de desarrollo personal y social de la región presentaron mejores niveles sólo en el indicador de *Participación ciudadana*. Ver Tabla 13.c, en página siguiente.

Tabla 13.a. Sexto básico: Promedio SIMCE comunas Distrito 24. Año 2015

Nivel Territorial	Prueba Comprensión de Lectura			Prueba Matemáticas			Prueba Historia, Geografía y Ciencias Sociales
	Promedio	Diferencia año anterior	Significancia diferencia	Promedio	Diferencia año anterior	Significancia diferencia	
Valdivia	252	7	1	252	-2	0	254
Corral	233	5	0	212	-2	0	226
Lanco	239	-3	0	229	0	0	236
Los Lagos	236	4	0	225	0	0	226
Máfil	228	4	0	220	6	0	225
Mariquina	235	-4	0	235	0	0	238
Paillaco	247	11	1	240	1	0	245
Panguipulli	238	-5	0	232	-1	0	234
La Unión	249	2	0	251	7	1	252
Futrono	251	14	1	241	11	1	250
Lago Ranco	239	-14	-1	231	-10	0	238
Río Bueno	249	9	1	250	21	1	248

Fuente: Bases de Datos SIMCE- MINEDUC

Tabla 13.b. Sexto básico: Promedio SIMCE regional y país. Año 2015

Nivel Territorial	Promedio Prueba Comprensión de Lectura	Promedio Prueba Matemáticas	Promedio Prueba Historia, Geografía y Ciencias Sociales
Región de Los Ríos (Distrito 24)	246	243*	247
Total País	247	252	250

Fuente: Agencia de Calidad de la Educación- MINEDUC

Tabla 13.c. Sexto básico: Principales categorías, indicadores de desarrollo personal y social. Año 2015

Nivel Territorial	Autoestima académica y motivación escolar	Clima de convivencia escolar	Participación y formación ciudadana	Hábitos de vida saludable
Región de Los Ríos (Distrito 24)	Medio (59%)	Medio (53%)	Alto (61%)	Medio (65%)
Total País	Medio (61%)	Medio (59%)	Alto (59%)	Medio (70%)

Fuente: Agencia de Calidad de la Educación- MINEDUC

Resultados SIMCE Octavo Básico

El puntaje promedio de la prueba de Comprensión de Lectura de Octavo Básico, aumentó significativamente respecto a 2014 en Corral, Mariquina, La Unión, Futrono y Río Bueno. El puntaje promedio de la prueba de Matemáticas en tanto, aumentó significativamente respecto a 2014 en Mariquina y La Unión, y disminuyó en Lago Ranco. Las demás comunas no tuvieron variaciones significativas. El puntaje promedio de la prueba de Ciencias Naturales disminuyó significativamente respecto a 2014 en Valdivia, Los Lagos, Lago Ranco y Río Bueno. Ver Tabla 14.a.

A nivel regional, los puntajes promedio de las pruebas de Matemáticas y Ciencias Naturales estuvieron bajo los promedios del país. El puntaje promedio de la prueba de Comprensión de Lectura en tanto, fue mayor que el promedio nacional. Ver Tabla 14.b, en página siguiente.

Los indicadores de desarrollo personal y social de la región presentaron mejores resultados que el total país en los indicadores de *Convivencia escolar* y *Participación ciudadana*. Ver Tabla 14.c, en página siguiente.

Tabla 14.a. Octavo básico: Promedio SIMCE comunas Distrito 24. Año 2015

Nivel Territorial	Prueba Comprensión de Lectura			Prueba Matemáticas			Prueba Ciencias Naturales		
	Promedio	Dif. año anterior	Sig. diferencia	Promedio	Dif. año anterior	Sig. diferencia	Promedio	Dif. año anterior	Sig. diferencia
Valdivia	253	6	0	270	4	0	275	-7	-1
Corral	225	15	1	230	13	0	235	-8	0
Lanco	235	3	0	239	2	0	246	-8	0
Los Lagos	237	1	0	241	2	0	253	-17	-1
Máfil	227	1	0	233	-3	0	239	-9	0
Mariquina	237	10	1	252	12	1	258	-4	0
Paillaco	249	6	0	257	4	0	262	-6	0
Panguipulli	241	6	0	242	1	0	256	-4	0
La Unión	254	16	1	263	12	1	268	4	0
Futrono	246	9	1	243	1	0	256	-5	0
Lago Ranco	229	-7	0	236	-11	-1	243	-18	-1
Río Bueno	253	15	1	252	3	0	256	-11	-1

Fuente: Bases de Datos SIMCE- MINEDUC

Tabla 14.b. Octavo básico: Promedio SIMCE regional y país. Año 2015

Nivel Territorial	Promedio Prueba Comprensión de Lectura	Promedio Prueba Matemáticas	Promedio Prueba Ciencias Naturales
Región de Los Ríos (Distrito 24)	247	257	264
Total País	243	263	266

Fuente: Agencia de Calidad de la Educación- MINEDUC

Tabla 14.c. Octavo básico: Principales categorías, indicadores de desarrollo personal y social. Año 2015

Nivel Territorial	Autoestima académica y motivación escolar	Clima de convivencia escolar	Participación y formación ciudadana	Hábitos de vida saludable
Región de Los Ríos (Distrito 24)	Medio (59%)	Alto (58%)	Alto (65%)	Medio (71%)
Total País	Medio (61%)	Alto (50%)	Alto (61%)	Medio (75%)

Fuente: Agencia de Calidad de la Educación- MINEDUC

Resultados SIMCE Segundo Medio

El puntaje promedio de la prueba de Comprensión de Lectura de Segundo Medio aumentó significativamente respecto a 2014 en Corral, Máfil y Río Bueno, y disminuyó significativamente en Lanco y Los Lagos. El puntaje promedio de la prueba de Matemáticas en tanto, aumentó significativamente respecto a 2014 en Corral, Lanco y Máfil, y disminuyó significativamente en Panguipulli y Lago Ranco. La prueba de Historia, Geografía y Ciencias Sociales se evaluó por primera vez en 2015 a nivel de Segundo Medio. Ver Tabla 15.a.

A nivel regional, el promedio de la prueba de Comprensión de Lectura igualó el puntaje país, mientras que los puntajes promedio de Matemáticas e Historia y Geografía se ubicaron bajo los respectivos promedios del país. Ver Tabla 15.b, en página siguiente

Los indicadores de desarrollo personal y social de la región presentaron mejores niveles en los indicadores de *Convivencia escolar* y *Participación ciudadana*. El indicador de *Hábitos de vida saludable* igualó al respectivo indicador del país. Ver Tabla 15.c, en página siguiente.

Tabla 15.a. Segundo Medio: Promedio SIMCE comunas Distrito 24. Año 2015

Nivel Territorial	Prueba Comprensión de Lectura			Prueba Matemáticas			Prueba Historia, Geografía y Ciencias Sociales
	Promedio	Dif. año anterior	Sig. diferencia	Promedio	Dif. año anterior	Sig. diferencia	
Valdivia	255	-5	0	265	4	0	256
Corral	252	29	1	234	25	1	241
Lanco	224	-10	-1	232	11	1	229
Los Lagos	232	-14	-1	221	-5	0	234
Máfil	256	15	1	239	29	1	243
Mariquina	260	3	0	257	9	0	254
Paillaco	232	-9	0	230	2	0	226
Panguipulli	247	-1	0	241	-12	-1	237
La Unión	268	5	0	272	-1	0	252
Futrono	254	2	0	242	-2	0	239
Lago Ranco	246	-6	0	245	-16	-1	236
Río Bueno	248	15	1	241	5	0	243

Fuente: Bases de Datos SIMCE- MINEDUC

Tabla 15.b. Segundo Medio: Promedio SIMCE regional y país. Año 2015

Nivel Territorial	Promedio Prueba Comprensión de Lectura	Promedio Prueba Matemáticas	Promedio Prueba Historia, Geografía y Ciencias Sociales
Región de Los Ríos (Distrito 24)	247	255	248
Total País	247	262	250

Fuente: Agencia de Calidad de la Educación- MINEDUC

Tabla 15.c. Segundo Medio: Principales categorías, indicadores de desarrollo personal y social. Año 2015

Nivel Territorial	Autoestima académica y motivación escolar	Clima de convivencia escolar	Participación y formación ciudadana	Hábitos de vida saludable
Región de Los Ríos (Distrito 24)	Medio (53%)	Alto (58%)	Alto (57%)	Medio (78%)
Total País	Medio (56%)	Medio (50%)	Alto (53%)	Medio (78%)

Fuente: Agencia de Calidad de la Educación- MINEDUC

Nivel educacional de la población en edad de trabajar

La región de Los Ríos muestra una tasa de analfabetismo superior a la del país, mientras que la escolaridad promedio es menor, el porcentaje de población mayor de 18 años que no ha completado educación media¹⁷ resultó más alto y el porcentaje de población mayor de 25 años con estudios superiores¹⁸ resultó más bajo. Es decir, proporcionalmente en la región de Los Ríos, el nivel educativo de la población en edad de trabajar resulta inferior en comparación al país. Ver Tabla 16.

Tabla 16. Indicadores educacionales de la población en edad de trabajar, según nivel territorial

Nivel Territorial	Tasa analfabetismo (%)	Años de escolaridad promedio mayores 15 años	Población >18 años sin educación media completa (%)	Población >25 años con educación superior
Región de Los Ríos (Distrito 24)	4,9	10,1	46,9	20,6
Total País	3,1	11,0	38,9	25,7

Fuente: Elaboración propia en base a Encuesta CASEN 2015, MDS

¹⁷ Población >18 años sin educación media completa: porcentaje de población mayor de 18 años según Encuesta CASEN 2015, que incluye a las personas que declararon no tener educación formal, o bien tener educación básica completa/incompleta, educación media científico-humanista o técnico-profesional incompletas.

¹⁸ Población >25 años con educación superior: porcentaje de población mayor de 25 años según Encuesta CASEN 2015, que incluye a las personas que declararon educación de técnico nivel superior, profesional y/o postgrado, completo o incompleto.

IV. Salud

Indicadores Sistema de salud

La región de Los Ríos cuenta con 162 establecimientos de salud, de los cuales 61 se ubican en Valdivia (37,7%), 19 en La Unión (11,7%), 15 en Panguipulli (9,3%) y 13 en Río Bueno (8%).

Las comunas de Máfil, Futrono y Lago Ranco cuentan sólo con establecimientos de salud municipal: principalmente postas de salud rural (13), cuatro centros de salud familiar y dos servicios de atención primaria de urgencia. Ver Tabla 17.

Tabla 17. Número de Establecimientos de Salud, según nivel territorial. Año 2016¹⁹

Nivel Territorial	Dependencia / Pertenencia Establecimiento de Salud						Total
	Municipal (SNSS)	SNSS	Otros Estab. SNSS	Privado (No SNSS)	Público No SNSS	Otros Estab. No SNSS	
Valdivia	16	11	0	25	2	7	61
Corral	2	1	0	0	0	0	3
Lanco	2	1	0	0	0	0	3
Los Lagos	9	1	0	1	0	0	11
Máfil	3	0	0	0	0	0	3
Mariquina	10	1	0	0	0	0	11
Paillaco	6	1	0	0	0	0	7
Panguipulli	13	0	1	1	0	0	15
La Unión	13	1	0	5	0	0	19
Futrono	8	0	0	0	0	0	8
Lago Ranco	8	0	0	0	0	0	8
Río Bueno	9	1	0	2	0	1	13
Región de Los Ríos (Distrito 24)	99	18	1	34	2	8	162
Total País	2.186	428	37	821	54	58	3.584

Fuente: DEIS, MINSAL

¹⁹ Corresponde al número y dependencia de los establecimientos de salud, declarados por el Ministerio al 20-02-2017

La cobertura de salud del sistema público (FONASA) en la región de Los Ríos es mayor en comparación con el país, mientras que el porcentaje de cobertura del sistema privado (Isapres) es casi la mitad del porcentaje registrado a nivel nacional. Ver Tabla 18.

Tabla 18. Distribución de la población (%) por sistema de salud, según nivel territorial

Nivel Territorial	Población según sistema de salud (%)					
	Sistema público FONASA	FFAA y del Orden	Isapre	Ninguno (particular)	Otro sistema	No sabe
Región de Los Ríos (Distrito 24)	83,4	2,6	8,6	2,9	0,8	1,8
Total País	77,3	2,4	15,1	3,1	0,5	1,7

Fuente: Elaboración propia en base a Encuesta CASEN 2015, MDS

La tasa de años de vida potenciales perdidos (AVPP)²⁰ en la región de Los Ríos superó a la tasa calculada para el país en 11,5 puntos, siendo la tercera tasa de AVPP más alta al año 2014. Entre las comunas se observa diferencias: desde 64,5 años perdidos c/1.000 habitantes en Corral, hasta 105,9 años perdidos c/1.000 habitantes en Lago Ranco. Ocho comunas superaron el valor regional. Ver Tabla 19.

Tabla 19. Años de Vida Potenciales Perdidos (AVPP), según nivel territorial. Año 2014

Nivel Territorial	Años de Vida Potencialmente Perdidos (AVPP) 2014	Tasa AVPP 2014 c/1.000 hab
Valdivia	12.372	76,1
Corral	299	64,5
Lanco	1.685	102,7
Los Lagos	1.597	74,4
Máfil	593	89,4
Mariquina	1.643	92,0
Paillaco	1.732	89,5
Panguipulli	3.231	93,7
La Unión	2.517	67,8
Futrono	1.477	95,1
Lago Ranco	948	105,9
Río Bueno	3.081	103,6
Región de Los Ríos (Distrito 24)	31.175	83,2
Total País	1.242.894	71,7

Fuente: Elaboración propia en base a datos DEIS, MINSAL y Proyecciones de Población INE

²⁰ Ver definición del indicador en Glosario del documento. El cálculo presentado ha sido considera el número de años de vida potenciales perdidos (DEIS-MINSAL), y como población de referencia utiliza la proyección de población para el año 2014 (INE), en cada nivel territorial de interés.

Cobertura de programas y estrategias nacionales de salud

De acuerdo con la población en control en el programa de salud cardiovascular²¹ del MINSAL, los inscritos de la región de Los Ríos fueron tratados por hipertensión en primer lugar (88,8%), y en segundo lugar por dislipidemias (47,9%), siguiendo la misma tendencia que el país. Ver Tabla 20.

Sin embargo, en cinco comunas de la región de Los Ríos la segunda patología más frecuentemente tratada fue la diabetes (Lanco, Máfil, La Unión, Futrono y Lago Ranco), a diferencia de la tendencia regional. Ver Tabla 20.

Tabla 20. Población en control (%) por patología del programa de salud cardiovascular, según nivel territorial. Diciembre 2013

Nivel Territorial	Número de personas en PSCV	Personas bajo control según patología y factores de riesgo (existencia)						
		Hipertensos	Diabéticos	Dislipidémicos	Tabaquismo	Obesidad	Anteced. de Infarto (IAM)	Anteced. de Enf. Cerebro Vascular
Valdivia	17.412	86,6	35,5	55,0	11,5	43,5	2,0	3,3
Corral	910	84,4	27,4	60,4	4,5	36,0	1,4	2,2
Lanco	2.197	89,0	31,7	44,8	5,6	48,5	1,3	1,5
Los Lagos	3.257	93,0	32,0	47,0	5,8	44,5	2,1	2,2
Máfil	1.099	91,7	35,9	42,9	9,9	44,2	2,1	2,4
Mariquina	2.647	89,0	36,3	72,5	9,1	49,4	1,3	2,2
Paillaco	2.656	93,0	40,1	66,1	5,2	42,3	2,0	2,6
Panguipulli	5.921	83,7	26,9	54,5	7,2	41,9	1,2	2,2
La Unión	4.454	93,8	38,9	23,6	3,5	48,1	1,7	3,1
Futrono	2.176	87,2	28,6	35,8	5,6	49,0	0,9	3,4
Lago Ranco	1.818	92,5	29,9	15,6	6,4	45,9	1,2	2,3
Río Bueno	4.570	92,7	37,7	30,4	4,7	38,3	1,2	3,2
Región de Los Ríos (Distrito 24)	49.117	88,8	34,2	47,9	7,9	44,0	1,6	2,8
Total País	2.089.551	82,0	33,8	42,1	12,8	35,5	2,2	2,6

Fuente: Elaboración propia en base a Registros Estadísticos Mensuales (REM), DEIS - MINSAL

²¹ Ver definición en Glosario del documento. Cabe destacar que los porcentajes horizontales no suman el 100%, puesto que se trata de categorías no excluyentes, es decir, una persona puede ser controlada por más de una patología.

La cobertura de tratamientos médicos a través de las garantías explícitas en salud (AUGE-GES)²², en la región de Los Ríos alcanzó a un 80,4%, frente a un 77,3% en el país. Ver Tabla 21.

Tabla 21. Población con tratamiento cubierto por AUGE-GES en los últimos 12 meses (%), según nivel territorial

Nivel Territorial	Tratamiento médico (últimos 12 meses) fue cubierto por AUGE-GES (%)
Región de Los Ríos (Distrito 24)	80,4
Total País	77,3

Fuente: Elaboración propia en base a Encuesta CASEN 2015, MDS

²² Conjunto de beneficios garantizados por Ley para las personas afiliadas a FONASA y a las Isapres. Las garantías explícitas son: acceso, oportunidad, protección financiera, calidad. En: <http://www.supersalud.gob.cl/consultas/667/w3-article-4605.html> (Febrero, 2017)

El retiro de alimentos del Programa Nacional de Alimentación Complementaria (PNAC)²³ en la región de Los Ríos, alcanzó a un 39,9% de la población de mujeres embarazadas o amamantando y a un 66,5% de niños de 0 a 6 años. Ver Tabla 22.

Respecto del Programa de Alimentación Complementaria del Adulto Mayor (PACAM)²⁴, el porcentaje de población que efectivamente retiró alimentos en la región de Los Ríos fue superior a la cifra país. Ver Tabla 22.

El examen AUGÉ-GES²⁵ destinado a prevención de cáncer cérvico-uterino, alcanzó a un 64,2% de la población objetivo en Los Ríos, cifra por sobre la cobertura a nivel país. En el caso de la prevención del cáncer de mama, la cifra regional también se observó por sobre la cifra nacional respectiva. En resumen, respecto de estrategias nacionales de salud, la región de Los Ríos presentó mejor cobertura en entrega de alimentos a poblaciones objetivo (excepto gestantes) y mejor cobertura de examen preventivo de cáncer cérvico-uterino y cáncer de mama, en comparación con el país. Ver Tabla 22.

Tabla 22. Población en programas y estrategias nacionales de salud (%), según nivel territorial

Nivel Territorial	Retiro de alimentos, para niños de 0 a 6 años (PNAC) (%)	Retiro de alimentos, mujeres embarazadas o amamantando (PNAC) (%)	Retiro de alimentos, adultos mayores (PACAM) (%)	Mujeres con examen papanicolau vigente (hasta 3 años) (%)	Mujeres con mamografía vigente (hasta 3 años) (%)
Región de Los Ríos (Distrito 24)	66,5	39,9	28,4	64,2	64,8
Total País	56,5	46,4	23,7	58,3	56,8

Fuente: Elaboración propia en base a Encuesta CASEN 2015, MDS

²³ Ver definición en Glosario del documento.

²⁴ Ver definición en Glosario del documento.

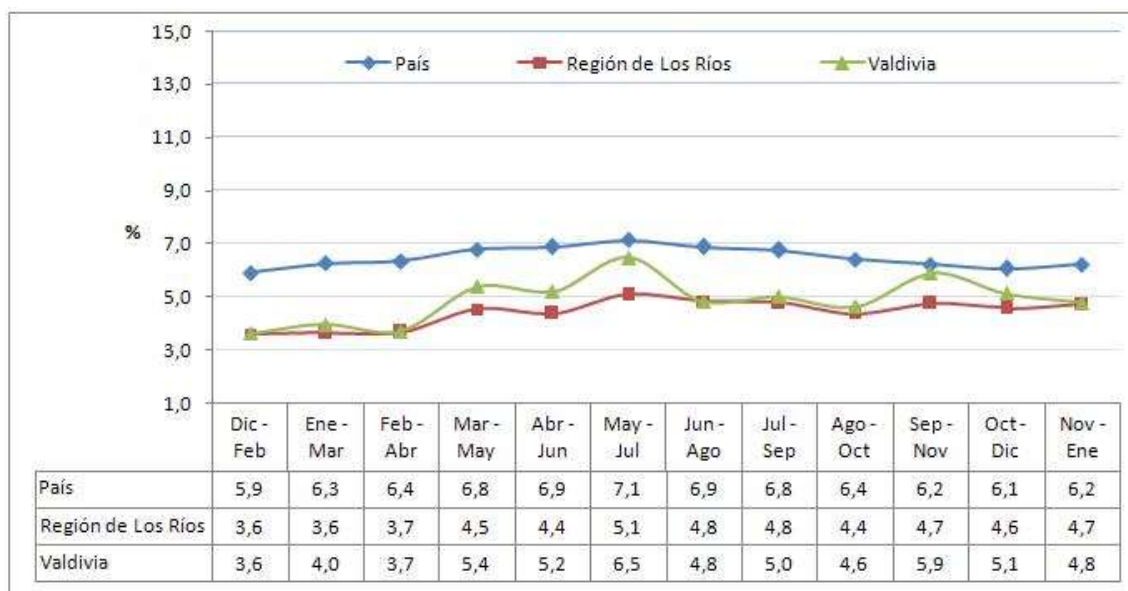
²⁵ Ver definición en Glosario del documento.

V. Trabajo

Tasa de Desocupación

La tasa de desocupación de la región de Los Ríos durante el año 2016, tendió a mantenerse por debajo los valores de la tasa país. La tasa de desocupación calculada para la ciudad de Valdivia presentó valores sobre la tasa regional en cinco trimestres móviles, entre Marzo y Mayo y posteriormente entre Septiembre y Octubre. Ver Figura 5.

Figura 5. Tasa de desocupación (%), trimestres móviles año 2016.



Fuente: Elaboración propia en base a Nueva Encuesta Nacional de Empleo (NENE), INE

La Tabla 23 presenta el detalle del último trimestre móvil disponible²⁶, el trimestre Enero – Febrero - Marzo 2017. La tasa de desocupación de la región de Los Ríos fue de un 4,6%, cifra que estuvo 2 puntos porcentuales bajo la cifra de desocupación nacional. La tasa de participación laboral en tanto, resultó más alta en la región que en el país. La tasa de desocupación para la ciudad de Valdivia estuvo bajo ambas cifras de comparación. Ver Tabla 23.

Tabla 23. Indicadores de empleo, según nivel territorial. Trimestre móvil Enero – Febrero - Marzo 2017

Condición de Actividad	Población en edad de trabajar (>15 años)	Ocupados	Desocupados	Tasa de Participación (%)	Tasa de Ocupación (%)	Tasa de Desocupación (%)
Valdivia	118.717	74.495	3.295	65,5	62,8	4,2
Región de Los Ríos	325.396	196.368	9.570	60,3	63,3	4,6
Total País	14.756.591	8.195.017	580.083	59,5	55,5	6,6

Fuente: Elaboración propia en base a Nueva Encuesta Nacional de Empleo (NENE), INE

²⁶ Al momento de la redacción del documento.

Calidad del empleo

El porcentaje de ocupados con contrato, así como ocupados que cotizan en sistema previsional en la región de Los Ríos, resultaron más bajos que el total país. En categoría ocupacional, tanto el porcentaje de ocupados que trabajan por cuenta propia como quienes declaran trabajar como empleador, superaron a las respectivas cifras nacionales. Es decir, se observó una menor calidad del empleo en la región de Los Ríos en comparación con las cifras país, de acuerdo a los indicadores considerados. Ver Tabla 24.

Tabla 24. Variables relativas a calidad del empleo, según nivel territorial

Nivel Territorial	Población ocupada con contrato (%)	Población ocupada que cotiza en sistema previsional (%)	Población ocupada que trabaja como empleado u obrero (%)	Población ocupada que trabaja por cuenta propia (%)	Población ocupada que trabaja como empleador (%)
Región de Los Ríos (Distrito 24)	82,4	76,5	69,2	21,4	3,6
Total País	85,6	77,2	73,0	19,3	2,7

Fuente: Elaboración propia en base a Encuesta CASEN 2015, MDS

VI. Vivienda

Tenencia de la vivienda

La tenencia de sitios²⁷ y viviendas²⁸ por hogares en calidad de propietarios, es más alta en Los Ríos en comparación con el país. También destaca en ambos casos, la categoría *Cedido* que superó a la cifra país. La tenencia de hecho o irregular –incluida en la categoría *Otro-*, resultó en ambos casos mayor a la cifra nacional. Ver Tablas 25 y 26.

El porcentaje de hogares que ha utilizado subsidios del Estado para adquirir vivienda se ubicó por debajo de la cifra nacional. Ver Tabla 27.

Tabla 25. Hogares por distribución de tenencia del sitio, según nivel territorial

Nivel Territorial	Propio (%)	Arrendado (%)	Cedido (%)	Otro (%)
Región de Los Ríos (Distrito 24)	64,2	15,4	17,3	3,1
Total País	62,4	20,1	15,0	2,6

Fuente: Elaboración propia en base a Encuesta CASEN 2015, MDS

Tabla 26. Hogares por distribución de tenencia de la vivienda, según nivel territorial

Nivel Territorial	Propio (%)	Arrendado (%)	Cedido (%)	Otro (%)
Región de Los Ríos (Distrito 24)	66,7	15,3	15,7	2,3
Total País	63,6	20,0	14,2	2,2

Fuente: Elaboración propia en base a Encuesta CASEN 2015, MDS

Tabla 27. Hogares con beneficio de subsidio para adquisición de vivienda, según nivel territorial

Nivel Territorial	Sí (%)
Región de Los Ríos (Distrito 24)	40,3
Total País	45,7

Fuente: Elaboración propia en base a Encuesta CASEN 2015, MDS

²⁷ Distribución de tenencia del sitio se clasifica en: Propio (incluye los sitios pagados, pagándose, pagado compartido con otras viviendas en el sitio, pagándose compartido con otras viviendas en el sitio), Arrendado (con/sin contrato), Cedido (por servicio, trabajo, familiar, otro) y Otros (usufructo sólo en uso y goce, ocupación irregular o de hecho, poseedor irregular), CASEN 2015.

²⁸ Distribución de tenencia de la vivienda se clasifica en: Propia (incluye las viviendas pagadas, pagándose, pagada compartida con otros hogares en la vivienda, pagándose compartida con otros hogares en la vivienda), Arrendada (con/sin contrato), Cedida (por servicio, trabajo, familiar, otro) y Otros (usufructo sólo en uso y goce, ocupación irregular o de hecho, poseedor irregular), CASEN 2015.

Déficit de viviendas

El déficit cuantitativo²⁹ de viviendas señala que en la región de Los Ríos la mayor parte de este tipo de déficit está dado principalmente por la presencia de núcleos allegados/hacinados; tendencia que difiere de la tendencia país. El número de nuevas viviendas que hacen falta en la región es de 4.498. Ver Tabla 28.

El déficit cualitativo³⁰ en tanto, señala que en Los Ríos el total de nuevas viviendas que se requerirían es de 28.949, de las cuales la gran mayoría presenta un requerimiento de tipo cualitativo. Ver Tabla 29.

Tabla 28. Déficit cuantitativo de viviendas, según nivel territorial

Nivel Territorial	Total Déficit	Vivienda irrecuperable	Hogares allegados	Núcleos allegados y hacinados
Región de Los Ríos (Distrito 24)	4.498	702 (15,6%)	769 (17,1%)	3.032 (67,4%)
Total País	391.546	38.763 (9,9%)	183.635 (46,9%)	169.148 (43,2%)

Fuente: Encuesta CASEN 2015, MDS

Tabla 29. Déficit cualitativo de viviendas, según nivel territorial

Nivel Territorial	Total Déficit	Sólo 1 requerimiento	2 requerimientos	3 requerimientos
Región de Los Ríos (Distrito 24)	28.949	17.337 (59,9%)	10.709 (37%)	903 (3,1%)
Total País	1.217.801	977.964 (80,3)	222.912 (18,3%)	16.925 (1,4%)

Fuente: Encuesta CASEN 2015, MDS

²⁹ Las categorías de clasificación del déficit son excluyentes. Ver definición en glosario del documento.

³⁰ Las categorías de clasificación del déficit no son excluyentes. Ver definición en glosario del documento.

VII. Seguridad Ciudadana

La tasa de casos policiales³¹ por delitos de mayor connotación social (DMCS)³² de la región de Los Ríos, se ubicó bajo la tasa país en 2016. Excepto Valdivia, todas las comunas de Los Ríos estuvieron bajo la tasa regional. Ver Tabla 30.

Respecto de violencia intrafamiliar (VIF)³³, la tasa regional superó el valor país, y fue la cuarta tasa regional más alta, luego de Arica y Parinacota, Aisén y Tarapacá. Siete comunas superaron la tasa regional (Lago Ranco, Paillaco, Corral, Mariquina, Panguipulli, La Unión y Río Bueno). Ver Tabla 30.

Tabla 30. Tasa anual de casos policiales c/100mil hab., por delitos de mayor connotación social y violencia intrafamiliar. Año 2016

Nivel Territorial	Tasa anual de casos policiales por delitos de mayor connotación social (DMCS)	Tasa anual de casos policiales por delitos de violencia intrafamiliar (VIF)
Valdivia	3.653,0	680,1
Corral	2.054,8	1.134,4
Lanco	1.709,5	642,5
Los Lagos	1.633,1	499,0
Máfil	2.151,7	816,1
Mariquina	2.598,8	1.128,7
Paillaco	1.606,5	1.138,1
Panguipulli	1.966,6	1.066,6
La Unión	1.748,8	984,5
Futrono	1.231,8	751,7
Lago Ranco	1.118,2	1.162,5
Río Bueno	2.010,1	898,9
Región de Los Ríos (Distrito 24)	2.621,6	817,5
Total País	3.123,1	649,2

Fuente: Subsecretaría de Prevención del Delito, Ministerio del Interior

³¹ Ver definición en Glosario del documento. El cálculo del indicador a nivel de distrito electoral considera el número de casos policiales (Subsecretaría de Prevención del Delito) y como población de referencia utiliza la proyección de población para el año 2015 (INE).

³² Ver definición en Glosario del documento.

³³ Ver definición en Glosario del documento.

La victimización de hogares en la región de Los Ríos resultó más baja con respecto al país, y la tasa de victimización de personas superó la cifra de referencia nacional apenas en 0,1 punto porcentual. La tasa de denuncia regional se ubicó 8,7 puntos porcentuales bajo la tasa de denuncia nacional, según la ENUSC 2015. Ver Tabla 31.

Tabla 31. Victimización de hogares, personas y denuncia general

Nivel Territorial	Tasa de victimización de hogares DMCS (%)	Tasa de victimización de personas DMCS (%)	Tasa de denuncia general (%)
Región de Los Ríos (Distrito 24)	23,1	9,8	31,6
Total País	26,4	9,7	40,3

Fuente: ENUSC 2015. Subsecretaría de Prevención del Delito, Ministerio del Interior

VIII. Electoral

Participación en la elección municipal 2016

La participación de la ciudadanía en la elección municipal de 2016 resultó más alta en la región de Los Ríos que en el país. A nivel de comunas, Valdivia y Panguipulli registraron una participación por debajo de la referencia regional, mientras que en Corral, Lago Ranco y Máfil la participación superó el 50%. Ver Tabla 32.

Tabla 32. Padrón electoral y participación en elección municipal 2016

Nivel Territorial	Padrón electoral 2016			Votantes en elección municipal 2016	Participación 2016 (%)
	Hombres	Mujeres	Total		
Valdivia	62.883	67.781	130.664	40.909	31,3
Corral	2.793	2.648	5.441	3.215	59,1
Lanco	7.722	7.820	15.542	7.239	46,6
Los Lagos	9.119	8.980	18.099	7.960	44,0
Máfil	3.451	3.325	6.776	3.487	51,5
Mariquina	8.860	8.801	17.661	8.804	49,9
Paillaco	9.093	9.385	18.478	8.792	47,6
Panguipulli	16.592	16.224	32.816	12.548	38,2
La Unión	17.301	17.676	34.977	14.216	40,6
Futrono	6.905	6.795	13.700	6.541	47,7
Lago Ranco	4.572	4.293	8.865	4.669	52,7
Río Bueno	14.745	15.025	29.770	12.688	42,6
Región de Los Ríos (Distrito 24)	164.036	168.753	332.789	131.068	39,4
Total País	7.240.480	6.880.836	14.121.316	4.926.189	34,9

Fuente: Elaboración propia en base a datos SERVEL

Resultados aplicación del Sistema Proporcional a la elección 2013

Con el cambio del sistema electoral binominal por uno proporcional, y la modificación de los territorios electorales y del número de diputados a elegir, el panorama electoral 2017 se torna incierto. Así, como una forma de presentar antecedentes de cara a las elecciones parlamentarias de noviembre de 2017, se presenta a continuación una "simulación electoral"³⁴ del nuevo Distrito 24³⁵, en función de los resultados de las listas y partidos que participaron en las elecciones de diputados de 2013.

Bajo el sistema binominal, las listas que obtuvieron representación a través de escaños fueron la **Lista C – Nueva Mayoría**, con un candidato del Partido Demócrata Cristiano (PDC) y uno del Partido por la Democracia (PPD), y la **Lista J – Alianza**, con dos candidatos de Renovación Nacional (RN). Por consiguiente, Lista F – PH, la Lista H – Nueva Constitución para Chile, la Lista I – Si tú quieres, Chile cambia y los Independientes Fuera de Pacto no obtuvieron representación parlamentaria.

Sin embargo, si se aplica el sistema electoral proporcional inclusivo (Ley 20.840) a los resultados electorales de 2013 en el nuevo Distrito 24, la **Lista C – Nueva Mayoría** hubiese obtenido un escaño adicional perteneciente al Partido por la Democracia (PPD), pasando de un candidato electo bajo el sistema binominal, a dos posibles candidatos electos bajo las reglas del nuevo sistema electoral. Por otro lado, la **Lista J – Alianza**, hubiese aumentado su representación parlamentaria con un candidato de la Unión Demócrata Independiente que bajo el antiguo sistema electoral, no tendría representación. El resto de las listas o pactos electorales no logran representación parlamentaria en la simulación de resultados. Ver Tabla 33, en página siguiente.

³⁴ Los supuestos que utiliza la simulación presentada, están detallados en la página 49 del documento.

³⁵ El nuevo Distrito 24 corresponde a la unión de los antiguos Distrito 53 (comunas de Corral, Lanco, Máfil, Mariquina y Valdivia) y Distrito 54 (Futrono, La Unión, Lago Ranco, Los Lagos, Paillaco, Panguipulli y Río Bueno).

Tabla 33. Simulación de resultados electorales bajo sistema proporcional inclusivo, Distrito 24.

Año 2013	% Votos	Electos con binominal	Electos con proporcional inclusivo	% Escaños (distrito)	Diferencia %votos y % escaños ³⁶
LISTA C: NUEVA MAYORÍA	54,76%	2	3	60,0%	5,24%
Partido Demócrata Cristiano	22,07%	1	1	20,0%	-2,07%
Partido Socialista de Chile	9,70%	0	0	0,0%	-9,70%
Partido por la Democracia	22,98%	1	2	40,0%	17,02%
LISTA F: PH	3,36%	0	0	0,0%	-3,36%
Partido Humanista	3,36%	0	0	0,0%	-3,36%
LISTA H: NUEVA CONSTITUCION PARA CHILE	1,75%	0	0	0,0%	-1,75%
Independientes Lista H	1,75%	0	0	0,0%	-1,75%
LISTA I: SI TU QUIERES, CHILE CAMBIA	2,17%	0	0	0,0%	-2,17%
Partido Progresista	2,17%	0	0	0,0%	-2,17%
LISTA J: ALIANZA	35,92%	2	2	40,0%	4,08%
Renovación Nacional	22,94%	2	1	20,0%	-2,94%
Unión Demócrata Independiente	12,97%	0	1	20,0%	7,03%
LISTA L: INDEPENDIENTES FUERA DE PACTO	2,02%	0	0	0,0%	-2,02%
Independientes Fuera de Pacto	2,02%	0	0	0,0%	-2,02%
Total	100,0%	4	5	100,0%	

Fuente: Elaboración propia con datos SERVEL

³⁶ Expresa la diferencia entre el porcentaje de escaños y el porcentaje de votos obtenidos por los pactos y los partidos políticos. Así, un porcentaje negativo expresa que un determinado pacto o partido está subrepresentado. Por el contrario, cuando el valor es positivo se estima que el pacto o partido está sobrerrepresentado.

IX. Conclusiones

De acuerdo a las variables presentadas, el nuevo Distrito Electoral 24 (región de Los Ríos) se observa como un territorio que concentra en la comuna de Valdivia a un 43,2% la población regional, así como una proporción relevante de servicios educacionales y de salud. En general se trata de una región con población más envejecida en comparación al país, donde los grupos etarios más relevantes son los de 45 a 64 años y 65 años en adelante.

Es una región que casi no registra población inmigrante, pero cuenta con presencia relevante del pueblo originario *Mapuche*, un 20,4% de la población regional.

La región de Los Ríos es una de las seis regiones donde ambos indicadores de pobreza superaron a los indicadores país en forma simultánea. La región presenta carencias importantes tanto a nivel de ingresos como a nivel de bienestar. La mayoría de los hogares de la región se ubicó en el I quintil de ingreso autónomo (27,8%).

La mayoría de los establecimientos escolares y la matrícula pertenecen a la administración particular subvencionada. La subvención escolar preferencial en 2016 llegó al 96,9% de los alumnos prioritarios y/o preferentes de la administración municipal. El porcentaje de alumnos vulnerables en tanto, varió desde un 69% en Valdivia a un 89,2% en Paillaco.

De los promedios SIMCE 2015 comunales, destacan los aumentos significativos de puntajes en Futrono y Río Bueno en Sexto Básico, La Unión en Octavo Básico, Corral y Máfil en Segundo Medio, así como la disminución significativa de puntajes en Corral en Cuarto Básico.

Los resultados SIMCE 2015 regionales muestran disminuciones significativas en la prueba de Matemáticas de Cuarto y Sexto básico, mientras que en Octavo Básico y Segundo Medio se observaron mejores resultados en Comprensión de Lectura y disminuciones en Matemáticas, Ciencias Naturales e Historia y Geografía. Los indicadores de *Convivencia escolar* y *Participación ciudadana* muestran buenos resultados desde Sexto Básico en adelante.

La región cuenta con población en edad trabajar menos educada en comparación con el país.

El 66,7% de los establecimientos de salud de la región de Los Ríos se ubican en las comunas de Valdivia, La Unión, Panguipulli y Río Bueno; todas las comunas cuentan con cobertura de establecimientos de salud municipal y SNSS. La tasa de años de vida potenciales perdidos de Los Ríos fue la tercera más alta del país, revelando inequidades en el acceso y la protección de salud en la región. En general, la región presenta una mayor cobertura de las estrategias nacionales de salud en comparación con el país (excepto en entrega de alimentos a gestantes). Otros indicadores regionales señalan un porcentaje más alto de tratamientos cubiertos por AUGE – GES y mayor proporción de población en FONASA, en comparación con los indicadores país.

Respecto a indicadores de empleo, el trimestre móvil considerado señaló una tasa de desempleo más baja en la región, y una mayor participación laboral, en comparación con el país. Se observa una menor calidad del empleo en Los Ríos respecto del país.

Entre los indicadores regionales de vivienda, destaca un mayor porcentaje de hogares

propietarios y de hogares que ocupan viviendas *cedidas*; el porcentaje de hogares que declara haber recibido subsidio para la compra de la primera vivienda, es más bajo en comparación con el país. El déficit de vivienda en tanto, es explicado mayormente por núcleos allegados/hacinados, a diferencia del país, donde el principal déficit corresponde a hogares allegados.

La tasa de casos policiales por delitos de mayor connotación social se ubicó bajo el valor país, sin embargo la tasa regional de violencia intrafamiliar superó la tasa nacional y fue la cuarta más elevada luego de Arica y Parinacota, Aisén y Tarapacá. Aunque la victimización de hogares y la tasa de denuncia fueron más bajas en comparación con el país, la tasa de victimización de personas en Los Ríos superó a la respectiva tasa país en 0,1 puntos porcentuales.

La participación electoral en la elección municipal de 2016 fue mayor en la región que en el país. El ejercicio teórico de aplicación del sistema proporcional a los datos electorales de 2013, tuvo como resultado que en el nuevo Distrito 24, la Lista C – Nueva Mayoría hubiese obtenido un escaño adicional perteneciente al Partido por la Democracia (PPD). Por otro lado, la Lista J – Alianza, hubiese aumentado su representación parlamentaria con un candidato de la Unión Demócrata Independiente.

X. Supuestos simulación de resultados con Sistema Proporcional

- a. La simulación está hecha sobre la votación obtenida por los partidos políticos que compitieron en la elección para diputados 2013.
- b. Los pactos electorales corresponden a los de la elección de 2013. Lista al final.
- c. El mecanismo de repartición de escaños es siguiendo el sistema de cifra repartidora D'Hondt.
- d. Debido a que los partidos solo se pueden unir con independientes en subpactos, la repartición de escaños sigue el orden: 1- Pacto electoral y 2- Partido Político.
- e. En la simulación, los independientes bajo un pacto electoral funcionan como un Partido Político a la hora de la repartición de escaños.
- f. La votación a considerar es aquella que obtuvieron los partidos políticos e independientes fuera de pacto en las comunas que componen los distritos del nuevo sistema electoral proporcional inclusivo.
- g. Los resultados solo expresan la conformación que tendría el Congreso en el escenario electoral 2013.

Pactos Políticos y partido elección 2013

- Lista C – Nueva Mayoría
 - Partido Demócrata Cristiano (PDC)
 - Partido Socialista de Chile (PS)
 - Partido por la Democracia (PPD)
 - Partido Comunista de Chile (PCCh)
 - Partido Radical Social Demócrata (PRSD)
 - Izquierda Ciudadana (IC)
 - Movimiento Amplio Social (MAS)
 - Independientes Lista C
- Lista E – PRI
 - Partido Regionalista de los Independientes (PRI)
- Lista F – PH
 - Partido Humanista de Chile (PH)
- Lista H – Nueva Constitución para Chile
 - Partido Ecologista Verde (ECOV)
 - Partido Igualdad (PI)
 - Independientes Lista H
- Lista I – Si tú quieres, Chile cambia
 - Partido Liberal de Chile (PL)
 - Partido Progresista (PRO)
 - Independientes Lista I
- Lista J – Alianza
 - Renovación Nacional (RN)
 - Unión Demócrata Independiente (UDI)
 - Independientes Lista J

Lista L – Independientes Fuera de Pacto

XI. Glosario

Allegamiento: estrategia utilizada por los hogares y núcleos familiares para solucionar la falta de vivienda, compartiendo una vivienda con otro hogar o núcleo. La encuesta CASEN identifica los diferentes hogares al interior de una vivienda y los diferentes núcleos al interior de un hogar, así como si son receptores o allegados, y el tipo de allegamiento: externo o interno. Específicamente, el allegamiento externo corresponde al caso en que la vivienda es compartida entre 2 o más hogares³⁷.

Años de vida potenciales perdidos (AVPP): pérdida que sufre la sociedad como consecuencia de la muerte de personas jóvenes o fallecimientos prematuros. El supuesto en que se basan los AVPP es que cuanto más prematura es la muerte, mayor es la pérdida de vida. Es un indicador ampliamente utilizado para el estudio de las desigualdades en salud. El análisis de la distribución de este indicador, es de utilidad para conocer el impacto de las políticas públicas sobre acceso y protección de grupos vulnerables³⁸.

Casos policiales (crímenes conocidos por la policía): cifra que da cuenta de todos los hechos delictivos que registran las policías durante un periodo determinado, se compone de las denuncias formales que realiza que la ciudadanía realiza en alguna unidad policial posterior a la ocurrencia del delito, más los delitos de los que la policía toma conocimiento al efectuar una aprehensión en flagrancia, es decir, mientras ocurre el ilícito³⁹.

Déficit cualitativo de viviendas: número de hogares con al menos un requerimiento, es decir, no excluyentes entre sí, que pueden ser: déficit de ampliación, es decir hogares con hacinamiento pero sin allegamiento interno; déficit de servicios básicos, es decir hogares principales que presentan saneamiento deficitario; y déficit de mejoramiento material y conservación, dado por hogares principales que presentan materialidad recuperable y/o estado de conservación malo⁴⁰.

Déficit cuantitativo de viviendas: suma simple de tres componentes excluyentes entre sí, a saber, viviendas irrecuperables según el índice de calidad global de la vivienda, número de hogares allegados al hogar principal, y número de núcleos familiares adicionales al núcleo principal del hogar, en hogares con allegamiento interno y que presentan hacinamiento medio, alto o crítico⁴¹.

Delitos de mayor connotación social (DMCS): considera robos con violencia o intimidación, robos por sorpresa, robos de vehículo, robos de accesorios de vehículo, robos en lugar habitado, robos en lugar no habitado, hurtos, lesiones leves, lesiones graves, homicidios y violaciones⁴².

Discapacidad (condición permanente o de larga duración): término general que abarca las deficiencias, limitaciones de la actividad y restricciones de la participación. Las

³⁷ http://observatorio.ministeriodesarrollosocial.gob.cl/casen_def_vivienda.php (Febrero, 2017)

³⁸ <http://www.deis.cl/indicadores-basicos-de-salud/anos-de-vida-potencial-perdidos-avpp/> (Febrero, 2017)

³⁹ <http://www.seguridadpublica.gov.cl/estadisticas/tasa-de-denuncias-y-detenciones/> (Febrero, 2017)

⁴⁰ http://observatorio.ministeriodesarrollosocial.gob.cl/casen-multidimensional/casen/docs/CASEN_2015_Resultados_vivienda_y_entorno.pdf (Febrero, 2017)

⁴¹ http://observatorio.ministeriodesarrollosocial.gob.cl/casen-multidimensional/casen/docs/CASEN_2015_Resultados_vivienda_y_entorno.pdf (Febrero, 2017)

⁴² <http://observatorio.ministeriodesarrollosocial.gob.cl/glosario.php> (Febrero, 2017)

deficiencias son problemas que afectan a una estructura o función corporal; las limitaciones de la actividad son dificultades para ejecutar acciones o tareas, y las restricciones de la participación son problemas para participar en situaciones vitales. Por consiguiente, la discapacidad es un fenómeno complejo que refleja una interacción entre las características del organismo humano y las características de la sociedad en la que vive⁴³.

Empleado asalariado: según la Clasificación Internacional de Situación en el Empleo (CISE), es la persona que trabaja para un empleador público o privado y percibe una remuneración en forma de sueldo, salario, comisión, propinas, pagos a destajo o pagos en especie⁴⁴.

Empleado por cuenta propia: según la Clasificación Internacional de Situación en el Empleo (CISE), es la persona que explota su propia empresa económica o que ejerce independientemente una profesión u oficio, pero no tiene ningún empleado a sueldo o salario⁴⁵.

Escolaridad promedio: promedio de años de estudio declarados como efectivamente cursados por la población de 15 años y más⁴⁶.

Establecimientos de Salud SNSS: el Sistema Nacional de Servicios de Salud está compuesto por el Ministerio de Salud y sus organismos dependientes: los Servicios de Salud, el Fondo Nacional de Salud, el Instituto de Salud Pública y la Central de Abastecimiento. Además participan del Sistema todas aquellas instituciones que realizan convenios, como los municipios y servicios delegados. La red asistencial de los servicios está constituida por Hospitales, Consultorios Generales Urbanos y rurales y Postas Rurales de Salud⁴⁷.

Examen medicina preventiva (EMP): evaluación periódica de salud, de carácter voluntario y gratuito, que forma parte de las prestaciones del AUGE-GES para las personas beneficiarias de FONASA e Isapres. Este examen permite detectar oportunamente enfermedades de alta ocurrencia en el país⁴⁸. Las poblaciones objetivos del EMP son embarazadas, recién nacidos, lactantes (3 meses), niños/niñas de 4 años, personas de 15 años o más, mujeres de 25 a 64 años, personas de 40 años o más, adultos de 65 años o más⁴⁹.

Fuerza de trabajo: O Población Económicamente Activa (PEA), son las personas en edad de trabajar (15 años o más), que durante la semana de referencia, cumplen los requisitos para ser incluidas en la categoría de ocupados⁵⁰.

⁴³ <http://www.who.int/topics/disabilities/es/> (Febrero, 2017)

⁴⁴ http://www.ine.cl/canales/chile_estadistico/mercado_del_trabajo/empleo/metodologia/pdf/glosarioNENE.pdf (Febrero, 2017)

⁴⁵ http://www.ine.cl/canales/chile_estadistico/mercado_del_trabajo/empleo/metodologia/pdf/glosarioNENE.pdf (Febrero, 2017)

⁴⁶ http://observatorio.ministeriodesarrollosocial.gob.cl/casen/casen_def_educacion.php (Febrero, 2017)

⁴⁷ <http://www.ochisap.cl/index.php/organizacion-y-estructura-del-sistema-de-salud/estructura-organizacional-del-snss> (Febrero, 2017)

⁴⁸ <http://www.supersalud.gob.cl/consultas/667/w3-article-4895.html> (Febrero, 2017)

⁴⁹ <http://www.minsal.cl/examen-medicina-preventiva/> (Febrero, 2017)

⁵⁰ http://www.ine.cl/canales/chile_estadistico/mercado_del_trabajo/empleo/metodologia/pdf/glosarioNENE.pdf (Febrero, 2017)

Índice de Adultos Mayores (IAM): Es una medida demográfica del envejecimiento y representa el número de adultos mayores (65 o más años) por cada cien niños (0 a 14 años)⁵¹.

Índice de Dependencia Demográfica (IDD): Deriva de la composición por edades de la población y se calcula por la suma de los menores de 15 años y los mayores de 64 años divididos por la población con edades entre 15 y 64 años, por cien. Esta relación es una medida indirecta del número de personas dependientes económicamente⁵².

Ingreso autónomo per cápita del hogar: Razón entre el ingreso autónomo del hogar y el número de personas que constituyen ese hogar, excluido el servicio doméstico puertas adentro y su núcleo familiar⁵³.

Ingreso autónomo: suma de todos los pagos que reciben todos los miembros del hogar, excluido el servicio doméstico puertas adentro, provenientes tanto del trabajo como de la propiedad de los activos. Incluye sueldos y salarios, monetarios y en especies, ganancias provenientes del trabajo independiente, la auto-provisión de bienes producidos por el hogar, rentas, intereses, dividendos y retiro de utilidades, jubilaciones, pensiones o montepíos, y transferencias corrientes⁵⁴.

Ingreso monetario: Suma de los ingresos autónomos y los subsidios monetarios recibidos por todos los miembros del hogar, excluido el servicio doméstico puertas adentro y su núcleo familiar⁵⁵.

Inmigrantes: se entiende por población inmigrante internacional a las personas de hogares residentes en viviendas particulares ocupadas cuya madre residía en otro país al momento de nacer. Por tanto se considera el criterio de "migración de toda la vida". Este criterio es el mismo que aplica el Instituto Nacional de Estadísticas (INE) y CEPAL para medir la migración internacional en censos⁵⁶.

IVE-SINAE (Indicador de Vulnerabilidad Escolar – Sistema Nacional de Asignación con Equidad): SINAE es una metodología de medición de la condición de vulnerabilidad, que se construye con insumos de diferentes fuentes de información de cada estudiante (Encuestas de Vulnerabilidad JUNAEB, Sistema de Salud –FONASA- programas de la red SENAME, programas Chile Solidario o Ingreso ético familiar, Registro Civil, matrículas MINEDUC, etc.) el SINAE identifica según prioridades de atención las desigualdades en que se encuentra la población escolar, con el fin de permitir la posterior entrega de los apoyos específicos que requieran para terminar con éxito sus 12 años de escolaridad. Para dicho efecto, el sistema posibilita la clasificación excluyente de los estudiantes en distintas prioridades de atención, para facilitar que a largo plazo los estudiantes en situación de primera prioridad, salgan de su condición de vulnerabilidad⁵⁷.

⁵¹ <http://palma.ine.cl/demografia/menu/glosario.pdf> (Febrero, 2017)

⁵² <http://palma.ine.cl/demografia/menu/glosario.pdf> (Febrero, 2017)

⁵³ http://observatorio.ministeriodesarrollosocial.gob.cl/casen-multidimensional/casen/docs/CASEN_2015_Ingresos_de_los_hogares.pdf (Febrero, 2017)

⁵⁴ http://observatorio.ministeriodesarrollosocial.gob.cl/casen-multidimensional/casen/docs/CASEN_2015_Ingresos_de_los_hogares.pdf (Febrero, 2017)

⁵⁵ http://observatorio.ministeriodesarrollosocial.gob.cl/casen-multidimensional/casen/docs/CASEN_2015_Ingresos_de_los_hogares.pdf (Febrero, 2017)

⁵⁶ http://observatorio.ministeriodesarrollosocial.gob.cl/casen-multidimensional/casen/docs/casen_nmigrantes_2015.pdf (Febrero, 2017)

⁵⁷ <https://www.junaeb.cl/como-funciona-el-sinae> (Febrero, 2017)

Ocupados: todas las personas en edad de trabajar que durante la semana de referencia, trabajaron al menos una hora, recibiendo un pago en dinero o en especie, o un beneficio de empleado/empleador o cuenta propia⁵⁸.

Población en edad de trabajar (PET): población actualmente residente de 15 años o más⁵⁹.

Programa de alimentación complementaria del adulto mayor (PACAM): conjunto de actividades de apoyo alimentario-nutricional de carácter preventivo y de recuperación, que distribuye alimentos fortificados con micronutrientes a los adultos mayores, en los Establecimientos de Atención Primaria del Sistema Nacional de Servicios de Salud⁶⁰.

Programa de salud cardiovascular (PSCV): es una de las principales estrategias del Ministerio de Salud para contribuir a reducir la morbimortalidad asociada a las enfermedades cardiovasculares. El programa fue creado el año 2002 y a la fecha tiene más de 2 millones de personas inscritas. A este programa ingresan personas del sistema público de salud que presentan una o más de las siguientes patologías o factores: antecedentes de enfermedad aterosclerótica documentada, diabetes mellitas, hipertensión arterial, dislipidemia y personas que fuman de 55 años o más⁶¹.

Programa nacional de alimentación complementaria (PNAC): programa de carácter universal, que considera un conjunto de actividades de apoyo nutricional de tipo preventivo y de recuperación, a través del cual se distribuyen alimentos destinados a niños/as menores de 6 años, niños con peso de nacimiento menor a 1.500 gr y/o menos de 32 semanas de gestación, niños y adolescentes con enfermedades metabólicas, gestantes y madres que amamantan. La entrega de los beneficios se realiza a través de los establecimientos de la Red de Atención Primaria de Salud y de otros establecimientos en convenio con el Ministerio de Salud⁶².

Quintil de ingreso autónomo: Quinta parte (20%) de los hogares ordenados en forma ascendente de acuerdo al ingreso autónomo per cápita del hogar⁶³.

Sistema de medición de la calidad de la educación (SIMCE): creado en 1988, es una evaluación externa que tiene como objetivo proveer de información relevante para el quehacer de los distintos actores del sistema educativo, teniendo como principal propósito contribuir al mejoramiento de la calidad y equidad de la educación, informando sobre los logros de aprendizaje de los estudiantes en diferentes áreas del currículo nacional, relacionándolo con el contexto escolar y social en el que éstos aprenden⁶⁴.

⁵⁸

http://www.ine.cl/canales/chile_estadistico/mercado_del_trabajo/empleo/metodologia/pdf/glosarioNENE.pdf (Febrero, 2017)

⁵⁹

http://www.ine.cl/canales/chile_estadistico/mercado_del_trabajo/empleo/metodologia/pdf/glosarioNENE.pdf (Febrero, 2017)

⁶⁰ <http://web.minsal.cl/portal/url/item/caa1783ed97a1425e0400101640109f9.pdf> (Febrero, 2017)

⁶¹ <http://www.redcronicas.cl/programa-de-salud-cardiovascular/> (Febrero, 2017)

⁶² <http://web.minsal.cl/portal/url/item/caa1783ed97a1425e0400101640109f9.pdf> (Febrero, 2017)

⁶³ http://observatorio.ministeriodesarrollosocial.qob.cl/casen-multidimensional/casen/docs/CASEN_2015_Ingresos_de_los_hogares.pdf (Febrero, 2017)

⁶⁴ <http://www.agenciaeducacion.cl/evaluaciones/que-es-el-simce/nacionales/> (Febrero, 2017)

Situación de pobreza multidimensional: corresponde a la situación de personas que forman parte de hogares que no logran alcanzar condiciones adecuadas de vida en un conjunto de cinco dimensiones relevantes del bienestar, entre las que se incluye: Educación, Salud, Trabajo y Seguridad Social, Vivienda y Entorno, Redes y Cohesión Social. Dichas condiciones son observadas a través de un conjunto ponderado de 15 indicadores (3 por dimensión) con los que se identifican carencias en los hogares. Los hogares que acumulan un 22,5% o más de carencias se encuentran en situación de pobreza multidimensional⁶⁵.

Situación de pobreza por ingresos: corresponde a la situación de personas que forman parte de hogares cuyo ingreso total mensual es inferior a la "línea de pobreza por persona equivalente", o ingreso mínimo establecido para satisfacer las necesidades básicas alimentarias y no alimentarias en ese mismo periodo, de acuerdo al número de integrantes del hogar⁶⁶.

Subsidio a la vivienda: ayuda directa que entrega el Estado a aquellas familias que no pueden financiar por sí solas su primera vivienda, que se complementa con el ahorro familiar y en algunos casos con créditos hipotecarios y/o aportes de terceros. También existen subsidios para el mejoramiento de viviendas sociales, de entorno y barrios⁶⁷.

Subsidios monetarios: corresponde a todos los aportes en dinero que reciben del Estado, a través de los programas sociales, todos los miembros del hogar, excluido el servicio doméstico puertas adentro y su núcleo familiar⁶⁸.

Subvención escolar preferencial (SEP): los alumnos prioritarios son aquellos para quienes la situación socioeconómica de sus hogares puede dificultar sus posibilidades de enfrentar el proceso educativo. La calidad de alumno prioritario es determinada anualmente por el Ministerio de Educación, de acuerdo con los criterios establecidos en la Ley N° 20.248 (Ley SEP). Para ello, los evalúa considerando datos de las fuentes pertinentes (Ministerio de Desarrollo Social, FONASA; etc.), y abarca a los estudiantes desde pre kinder a 4° medio, en establecimientos educacionales incorporados a la Subvención Escolar Preferencial⁶⁹.

Tasa de analfabetismo: porcentaje de la población de 15 años y más que declara no saber leer ni escribir, o quienes declaran que sólo escriben o sólo leen⁷⁰.

Tasa de desocupación (desempleo): número de personas desocupadas (cesantes y personas que buscan trabajo por primera vez) expresado como porcentaje de la fuerza de trabajo⁷¹.

⁶⁵ http://observatorio.ministeriodesarrollosocial.gob.cl/casen-multidimensional/casen/docs/CASEN_2015_Situacion_Pobreza.pdf (Febrero, 2017)

⁶⁶ http://observatorio.ministeriodesarrollosocial.gob.cl/casen-multidimensional/casen/docs/CASEN_2015_Situacion_Pobreza.pdf (Febrero, 2017)

⁶⁷ http://www.minvu.cl/opensite_20061113160417.aspx (Febrero, 2017)

⁶⁸ http://observatorio.ministeriodesarrollosocial.gob.cl/casen-multidimensional/casen/docs/CASEN_2015_Ingresos_de_los_hogares.pdf (Febrero, 2017)

⁶⁹ <http://sep.mineduc.cl/alumnos-prioritarios-preferente/> (Febrero, 2017)

⁷⁰ http://observatorio.ministeriodesarrollosocial.gob.cl/casen/casen_def_educacion.php (Febrero, 2017)

⁷¹

http://www.ine.cl/canales/chile_estadistico/mercado_del_trabajo/empleo/metodologia/pdf/glosarioNENE.pdf (Febrero, 2017)

Tasa de ocupación: número de personas ocupadas como porcentaje de la población en edad de trabajar⁷².

Tasa de participación: número de personas en la fuerza de trabajo expresado como porcentaje de la población en edad de trabajar⁷³.

Violencia intrafamiliar: todo maltrato que afecta la vida, la integridad física o psíquica y que se comete contra integrantes de la familia propia o del esposo(a) o conviviente, tales como: padres, abuelos, bisabuelos, hijos, nietos, bisnietos, nueras, yernos, hermanos, tíos, sobrinos, cuñados, esposo(a), conviviente, ex esposo(a) o ex conviviente, padre o madre de un hijo en común y menores de 18 años, discapacitados o mayores de 60, dependientes del grupo familiar.⁷⁴

⁷²

http://www.ine.cl/canales/chile_estadistico/mercado_del_trabajo/empleo/metodologia/pdf/glosarioNENE.pdf
(Febrero, 2017)

⁷³

http://www.ine.cl/canales/chile_estadistico/mercado_del_trabajo/empleo/metodologia/pdf/glosarioNENE.pdf
(Febrero, 2017)

⁷⁴ <http://www.fiscaliadechile.cl/Fiscalia/victimas/itemvif.jsp> (Febrero, 2017)

XII. Referencias

- Agencia de Calidad de la Educación - Ministerio de Educación, MINEDUC. *Bases de datos nacionales, resultados SIMCE año 2015*. Disponible en: <http://centroestudios.mineduc.cl/index.php?t=96&i=2&cc=2519&tm=2> (Febrero, 2017)
- Agencia de Calidad de la Educación - Ministerio de Educación, MINEDUC. *Resultados Educativos 2015 2° básico, 4° básico y 6° básico, Región de Los Ríos*. Disponible en: http://archivos.agenciaeducacion.cl/Presentacion_II_Antofagasta.pdf (Febrero, 2017)
- Agencia de Calidad de la Educación - Ministerio de Educación, MINEDUC. *Resultados Educativos 2015 8° básico y 2° medio, Región de Los Ríos*. Disponible en: <http://archivos.agenciaeducacion.cl/Antofagasta.pdf> (Febrero, 2017)
- Centro de Estudios - Ministerio de Educación, MINEDUC. *Bases de datos de subvención escolar preferencial (SEP), resumen de matrícula, dotación docente*. Disponibles en: <http://centroestudios.mineduc.cl/index.php?t=96&i=2&cc=2036&tm=2> (Febrero, 2017)
- Departamento de Estadísticas e Información de Salud - Ministerio de Salud, DEIS-MINSAL. *Establecimientos de Salud al 20-02-2017*. Disponible en: <http://www.deis.cl/estadisticas-recursosalud/> (Febrero, 2017)
- Departamento de Estadísticas e Información de Salud - Ministerio de Salud, DEIS-MINSAL. *AVPP por región, comuna y sexo 1997-2014*. Disponible en: <http://www.deis.cl/indicadores-basicos-de-salud/anos-de-vida-potencial-perdidos-avpp/> (Febrero, 2017)
- Departamento de Estadísticas e Información de Salud - Ministerio de Salud, DEIS-MINSAL. *Registros estadísticos mensuales 2013: Población en control programa de salud cardiovascular a diciembre 2013*. Disponible en: <http://www.deis.cl/rem-2013-2/> (Febrero, 2017)
- Encuesta Nacional Urbana de Seguridad Ciudadana, ENUSC 2015. Disponible en: <http://www.seguridadpublica.gov.cl/encuestas/encuesta-nacional-urbana-de-seguridad-ciudadana-2015/> (Febrero, 2017)
- Instituto Nacional de Estadísticas de Chile, INE. *Proyecciones y Estimaciones de Población*. Disponible en: <http://palma.ine.cl/demografia/menu/EstadisticasDemograficas/proyecciones.aspx> (Febrero, 2017)
- Instituto Nacional de Estadísticas de Chile, Nueva Encuesta Nacional de Empleo, NENE - INE. *Cifras trimestrales, situación en la fuerza de trabajo*. Disponible en: <http://www.ine.cl/estadisticas/laborales/ene?categoria=Series%20Trimestrales%20Desde%20A%C3%B1o%202010> (Mayo, 2017)
- Junta Nacional de Auxilio Escolar y Becas, JUNAEB. Ministerio de Educación, MINEDUC. *Prioridades 2016 IVE SINAE básica y media comunal*. Disponible en: <https://www.junaeb.cl/ive> (Febrero, 2017)
- Observatorio Social - Ministerio de Desarrollo Social, MDS. *Encuesta CASEN 2015*. Disponible en: http://observatorio.ministeriodesarrollosocial.gob.cl/casen-multidimensional/casen/casen_2015.php (Febrero, 2017)
- Observatorio Social - Ministerio de Desarrollo Social, MDS. *Evolución y Distribución de Ingresos, CASEN 2015*. Disponible en: http://observatorio.ministeriodesarrollosocial.gob.cl/casen-multidimensional/casen/docs/CASEN_2015_Ingresos_de_los_hogares.pdf (Febrero, 2017)

- Observatorio Social - Ministerio de Desarrollo Social, MDS. *Situación de la Pobreza en Chile, CASEN 2015*. Disponible en: http://observatorio.ministeriodesarrollosocial.gob.cl/casen-multidimensional/casen/docs/CASEN_2015_Situacion_Pobreza.pdf (Febrero, 2017)
- Observatorio Social - Ministerio de Desarrollo Social, MDS. *Vivienda y Entorno CASEN 2015, Síntesis de Resultados*. Disponible en: http://observatorio.ministeriodesarrollosocial.gob.cl/casen-multidimensional/casen/docs/CASEN_2015_Resultados_vivienda_y_entorno.pdf (Febrero, 2017)
- Servicio Electoral, SERVEL. *Padrón por comunas, elección municipal 2016*. Disponible en: <http://www.servel.cl/padron-electoral-2016/> (Febrero, 2017)
- Subsecretaría de Prevención del Delito, Ministerio del Interior. Estadísticas delictuales por comuna. Disponible en: <http://www.fnsp.gov.cl/estadisticas-delictuales-por-comuna/> (Febrero, 2017)

XIII. Anexo

Tabla 34. Población 2017 por tramo de edad, según nivel territorial

Nivel Territorial	Tramo de Edad					Total
	0 a 14	15 a 29	30 a 44	45 a 64	65 o más	
Valdivia	30.960	43.567	33.142	39.598	18.813	166.080
Corral	1.000	1.052	899	1.523	828	5.302
Lanco	3.653	3.402	3.143	4.332	2.222	16.752
Los Lagos	4.137	4.097	3.762	5.113	2.525	19.634
Máfil	1.531	1.476	1.281	1.812	995	7.095
Mariquina	5.005	4.572	4.071	5.051	2.579	21.278
Paillaco	4.205	4.250	3.802	5.235	2.696	20.188
Panguipulli	7.369	7.113	6.857	8.774	4.426	34.539
La Unión	7.762	7.970	7.017	9.910	5.377	38.036
Futrono	3.300	2.984	2.802	3.772	1.807	14.665
Lago Ranco	2.029	1.776	1.840	2.778	1.473	9.896
Río Bueno	6.117	6.143	5.796	8.629	4.687	31.372
Región de Los Ríos (Distrito 24)	77.068	88.402	74.412	96.527	48.428	384.837
Total País	3.523.750	4.106.669	3.699.917	4.240.411	2.003.256	17.574.003

Fuente: Elaboración propia en base a Censo 2017 INE

Tabla 35. Distribución de la población 2017, por tramo de edad según nivel territorial

Nivel Territorial	Tramo de Edad (%)				
	0 a 14	15 a 29	30 a 44	45 a 64	65 o más
Valdivia	18,6	26,2	20,0	23,8	11,3
Corral	18,9	19,8	17,0	28,7	15,6
Lanco	21,8	20,3	18,8	25,9	13,3
Los Lagos	21,1	20,9	19,2	26,0	12,9
Máfil	21,6	20,8	18,1	25,5	14,0
Mariquina	23,5	21,5	19,1	23,7	12,1
Paillaco	20,8	21,1	18,8	25,9	13,4
Panguipulli	21,3	20,6	19,9	25,4	12,8
La Unión	20,4	21,0	18,4	26,1	14,1
Futrono	22,5	20,3	19,1	25,7	12,3
Lago Ranco	20,5	17,9	18,6	28,1	14,9
Río Bueno	19,5	19,6	18,5	27,5	14,9
Región de Los Ríos (Distrito 24)	20,0	23,0	19,3	25,1	12,6
Total País	20,1	23,4	21,1	24,1	11,4

Fuente: Elaboración propia en base a Censo 2017 INE