

## Indicadores Estadísticos, Nuevo Distrito Electoral 25<sup>1</sup>

El informe presenta un perfil descriptivo del nuevo Distrito Electoral 25, basado en indicadores estadísticos de tipo demográfico, indicadores de ingresos y pobreza de los hogares; calidad educativa, infraestructura y cobertura de programas relevantes de salud; cantidad y calidad del empleo; acceso y déficit de viviendas; seguridad ciudadana y participación electoral. Adicionalmente, se incluye un ejercicio teórico de aplicación del sistema proporcional a los resultados electorales de 2013.

Estos indicadores son construidos a partir de datos oficiales, que tienen como objetivo dar cuenta de las facilidades que el Estado pone al alcance de la ciudadanía para lograr un mayor bienestar material y social de ésta, en cada unidad político-territorial de interés.

Para cada una de las variables consideradas, la descripción se establece mediante comparación de los niveles territoriales más básicos: las comunas y el distrito electoral que conforman; o bien directamente de los valores regional y nacional cuando no es posible el cálculo de un valor para el distrito. Las observaciones realizadas a los datos han sido complementadas con gráficos, en los casos pertinentes.

El nuevo Distrito Electoral 25 estará conformado por las doce comunas que actualmente pertenecen a los Distritos Electorales 55 y 56. Presentan una población relativamente más envejecida en comparación con la región de Los Lagos y el país: cuenta con menos proporción de población en edad de trabajar, y en la población dependiente tienen mayor peso los adultos mayores.

Ninguna comuna registró tasas de pobreza que simultáneamente fueran menores que las tasas respectivas de la región y del país.

La mayoría de los establecimientos y la matrícula escolar pertenecen a la administración subvencionada; la subvención escolar preferencial alcanzó al 97,5% de los alumnos prioritarios/preferentes de la administración municipal, en tanto la proporción de alumnos vulnerables varía de un 69,2% de alumnos en Puerto Varas, hasta un 95,7% en San Juan de la Costa.

La tasa de años de vida potenciales perdidos revela mayor inequidad de acceso y protección de salud en comparación a la región y al país.

La tasa de casos por delitos de mayor connotación social (DMCS) del nuevo Distrito 25, fue menor que las tasas regional y nacional. En cambio, la tasa de casos policiales por violencia intrafamiliar (VIF) superó tanto a la región y el país.

---

<sup>1</sup> Biblioteca del Congreso Nacional. Departamento de Estudios, Extensión y Publicaciones. [siit@bcn.cl](mailto:siit@bcn.cl), anexo: 3155. 30/06/2017. Datos Censo 2017 actualizados al 09/02/2018.

## Contenidos

<b>I. Contexto Territorial y Demográfico .....</b>	<b>5</b>
Distrito 25 .....	5
Distribución de la población.....	7
Caracterización por grupos de población .....	8
<b>II. Pobreza e Ingresos .....</b>	<b>13</b>
Indicadores de pobreza .....	13
Indicadores de ingresos.....	15
<b>III. Educación .....</b>	<b>16</b>
Indicadores del sistema escolar .....	16
Resultados SIMCE Segundo Básico.....	21
Resultados SIMCE Cuarto Básico.....	22
Resultados SIMCE Sexto Básico .....	24
Resultados SIMCE Octavo Básico .....	26
Resultados SIMCE Segundo Medio.....	28
Nivel educacional de la población en edad de trabajar .....	30
<b>IV. Salud .....</b>	<b>31</b>
Indicadores sistema de salud .....	31
Cobertura de programas y estrategias nacionales de salud.....	35
<b>V. Trabajo.....</b>	<b>38</b>
Tasa de Desocupación .....	38
Calidad del empleo.....	40
<b>VI. Vivienda .....</b>	<b>41</b>
Tenencia de la vivienda .....	41
Déficit de viviendas.....	42
<b>VII. Seguridad Ciudadana.....</b>	<b>43</b>
<b>VIII. Electoral .....</b>	<b>45</b>
Participación en la elección municipal 2016 .....	45
Resultados aplicación del Sistema Proporcional a la elección 2013 .....	46
<b>IX. Conclusiones .....</b>	<b>48</b>
<b>X. Supuestos simulación de resultados con Sistema Proporcional .....</b>	<b>50</b>
Pactos Políticos y partido elección 2013 .....	50
<b>XI. Glosario.....</b>	<b>52</b>
<b>XII. Referencias .....</b>	<b>58</b>
<b>XIII. Anexo .....</b>	<b>60</b>

## Tablas de Datos

Tabla 1. Población total y por sexo 2017, según nivel territorial.....	7
Tabla 2. Distribución de la población por grupos programáticos de edad, según nivel territorial.....	9
Tabla 3. Índice de dependencia demográfica e índice de adultos mayores, según nivel territorial.....	10
Tabla 4. Origen e identidad de la población.....	12
Tabla 5. Indicadores de pobreza de la población, según nivel territorial.....	13
Tabla 6. Indicadores de ingresos de la población, según nivel territorial.....	15
Tabla 7. Número de establecimientos educacionales por dependencia administrativa, según nivel territorial. Año 2016.....	16
Tabla 8. Matrícula por dependencia administrativa, según nivel territorial. Año 2016.	17
Tabla 9. Matrícula beneficiaria y prioritaria de Subvención Escolar Preferencial (SEP) por dependencia administrativa, según nivel territorial. Año 2016.....	18
Tabla 10. Indicador de Vulnerabilidad Escolar (IVE – SINA E) comunal. Año 2016.....	19
Tabla 11.a. Segundo básico, Promedio SIMCE comunas Distrito 25. Año 2015.....	21
Tabla 11.b. Segundo básico, Promedio SIMCE regional y país. Año 2015.....	21
Tabla 12.a. Cuarto básico: Promedio SIMCE, comunas Distrito 25. Año 2015.....	22
Tabla 12.b. Cuarto básico: Promedio SIMCE regional y país. Año 2015.....	23
Tabla 12.c. Cuarto básico: Principales categorías, indicadores de desarrollo personal y social. Año 2015.....	23
Tabla 13.a. Sexto básico: Promedio SIMCE comunas Distrito 25. Año 2015.....	24
Tabla 13.b. Sexto básico: Promedio SIMCE regional y país. Año 2015.....	25
Tabla 13.c. Sexto básico: Principales categorías, indicadores de desarrollo personal y social. Año 2015.....	25
Tabla 14.a. Octavo básico: Promedio SIMCE comunas Distrito 25. Año 2015.....	26
Tabla 14.b. Octavo básico: Promedio SIMCE regional y país. Año 2015.....	27
Tabla 14.c. Octavo básico: Principales categorías, indicadores de desarrollo personal y social. Año 2015.....	27
Tabla 15.a. Segundo Medio: Promedio SIMCE comunas Distrito 25. Año 2015.....	28
Tabla 15.b. Segundo Medio: Promedio SIMCE regional y país. Año 2015.....	29
Tabla 15.c. Segundo Medio: Principales categorías, indicadores de desarrollo personal y social. Año 2015.....	29
Tabla 16. Indicadores educacionales de la población en edad de trabajar, según nivel territorial.....	30
Tabla 17. Número de Establecimientos de Salud, según nivel territorial. Año 2016....	32
Tabla 18. Distribución de la población (%) por sistema de salud, según nivel territorial.....	33
Tabla 19. Años de Vida Potenciales Perdidos (AVPP), según nivel territorial. Año 2014.....	34
Tabla 20. Población en control (%) por patología del programa de salud cardiovascular, según nivel territorial. Diciembre 2013.....	35
Tabla 21. Población con tratamiento cubierto por AUGE-GES en los últimos 12 meses (%), según nivel territorial.....	36
Tabla 22. Población en programas y estrategias nacionales de salud (%), según nivel territorial.....	37
Tabla 23. Indicadores de empleo, según nivel territorial. Trimestre móvil Enero–Febrero–Marzo 2017.....	39
Tabla 24. Variables relativas a calidad del empleo, según nivel territorial.....	40
Tabla 25. Hogares por distribución de tenencia del sitio, según nivel territorial.....	41
Tabla 26. Hogares por distribución de tenencia de la vivienda, según nivel territorial	41

Tabla 27. Hogares con beneficio de subsidio para adquisición de vivienda, según nivel territorial .....	41
Tabla 28. Déficit cuantitativo de viviendas, según nivel territorial .....	42
Tabla 29. Déficit cualitativo de viviendas, según nivel territorial. ....	42
Tabla 30. Tasa anual de casos policiales c/100mil hab., por delitos de mayor connotación social y violencia intrafamiliar. Año 2016 .....	43
Tabla 31. Victimización de hogares, personas y denuncia general .....	44
Tabla 32. Padrón electoral y participación en elección municipal 2016 .....	45
Tabla 33. Simulación de resultados electorales bajo sistema proporcional inclusivo, Distrito 25. ....	47
Tabla 34. Población 2017 por tramo de edad, según nivel territorial.....	60
Tabla 35. Distribución de la población 2017, por tramo de edad según nivel territorial .....	61

## **Ilustraciones**

Figura 1. Distrito 25 .....	6
Figura 2. Distribución de la Población por Grandes Grupos de Edad.....	8
Figura 3. Mínimo Índice de Dependencia Demográfica y Máximo Índice de Adultos Mayores, Distrito 25.....	11
Figura 4. Pobreza por Ingresos y Multidimensional en Total de Hogares y Hogares con Jefatura Femenina, regional y nacional.....	14
Figura 5. Tasa de desocupación (%), trimestres móviles año 2016 .....	38

## I. Contexto Territorial y Demográfico

### Distrito 25

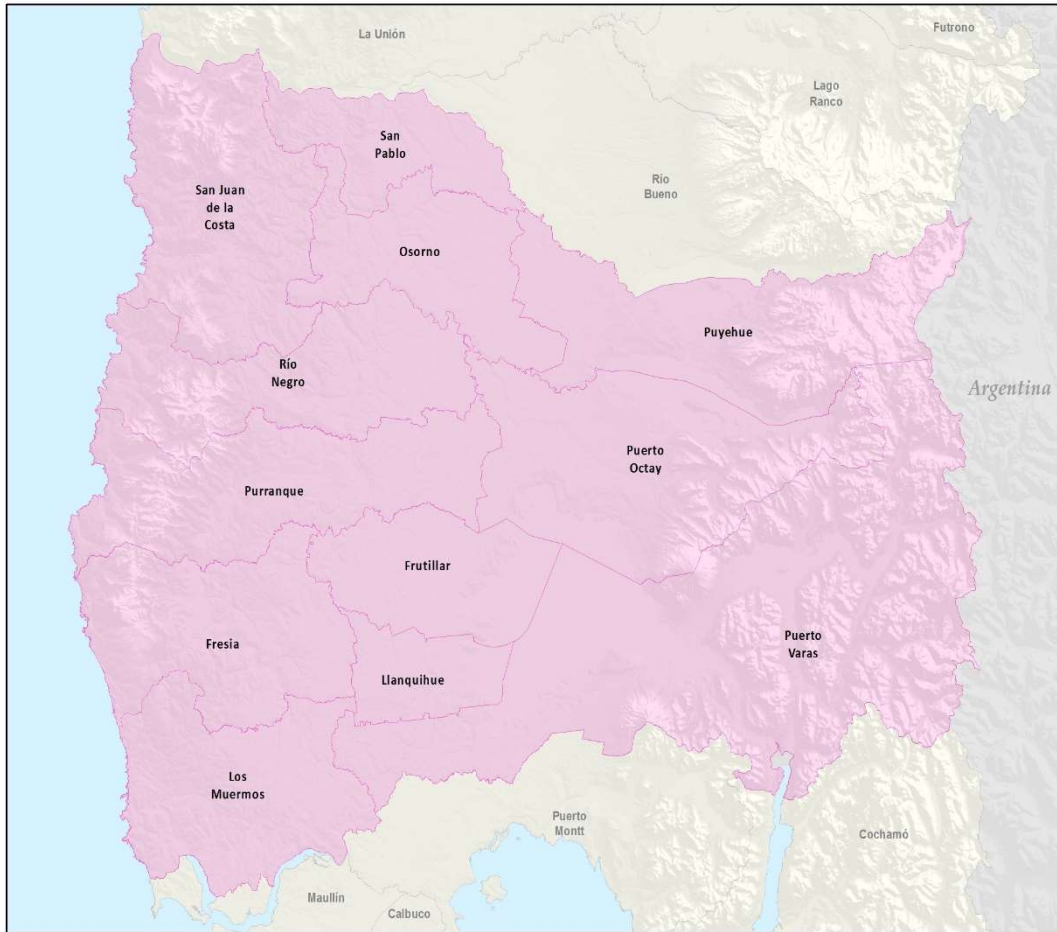
De acuerdo con la Ley 20.840<sup>2</sup>, a partir de noviembre de 2017 la región de Los Lagos comprenderá los Distritos Electorales 25 y 26 y constituirá la 13° Circunscripción Senatorial. Durante la vigencia del Sistema Binominal, la región de Los Lagos estuvo distribuida entre los Distritos 55, 56, 57 y 58, que elegían dos diputados cada uno y constituyó la 17° Circunscripción Senatorial, que elegía dos senadores.

El nuevo Distrito 25 corresponde a la unión de los antiguos Distrito 55 (comunas de Osorno, San Juan de la Costa y San Pablo) y Distrito 56 (comunas de Fresia, Frutillar, Llanquihue, Los Muermos, Puerto Octay, Puerto Varas, Puyehue, Purranque y Río Negro). En la elección parlamentaria de 2017, el nuevo Distrito 25 elegirá cuatro diputados que lo representarán en la Cámara de Diputados durante cuatro años. La nueva 13° Circunscripción en tanto, renovará sus representantes en el Senado en el proceso electoral de 2021, oportunidad en que serán electos tres senadores. Ver Figura 1 en página siguiente.

---

<sup>2</sup> Ley 20.840: promulgada el 27 de abril de 2015, sustituye el sistema electoral binominal por uno de carácter proporcional inclusivo y fortalece la representatividad del Congreso Nacional. En: <http://www.leychile.cl/Navegar?idNorma=1077039> (Febrero, 2017)

Figura 1. Distrito 25



Fuente: Elaboración propia, Sistema de Información Territorial y Estadísticas, BCN

## Distribución de la población

El nuevo Distrito 25 registró 344.048 habitantes de acuerdo el Censo de población y vivienda realizado por el INE, en 2017. La comuna más poblada corresponde a Osorno, con 161.460 habitantes, seguida por Puerto Varas con 44.578 habitantes. La población total del nuevo Distrito 25 corresponde a un 41,5% de la población de la Región Los Lagos. Ver Tabla 1.

En seis de las doce comunas del nuevo Distrito 25, se observa mayoría de población masculina, aunque a nivel del distrito se registra mayoría de población femenina. Ver Tabla 1.

Tabla 1. Población total y por sexo 2017, según nivel territorial

Nivel Territorial	Frecuencia (n°)		Distribución porcentual (%)		Total (n°)	Distribución del total, comunas y región (%)
	Hombres	Mujeres	Hombres	Mujeres		
Fresia	6.181	6.080	50,4	49,6	12.261	1,5
Frutillar	9.093	9.335	49,3	50,7	18.428	2,2
Los Muermos	8.681	8.387	50,9	49,1	17.068	2,1
Llanquihue	8.627	8.964	49,0	51,0	17.591	2,1
Puerto Varas	21.878	22.700	49,1	50,9	44.578	5,4
Osorno	77.155	84.305	47,8	52,2	161.460	19,5
Puerto Octay	4.721	4.278	52,5	47,5	8.999	1,1
Purranque	9.976	10.393	49,0	51,0	20.369	2,5
Puyehue	5.958	5.709	51,1	48,9	11.667	1,4
Río Negro	7.051	7.034	50,1	49,9	14.085	1,7
San Juan de la Costa	4.011	3.501	53,4	46,6	7.512	0,9
San Pablo	4.978	5.052	49,6	50,4	10.030	1,2
Distrito 25	168.310	175.738	48,9	51,1	344.048	41,5
Región de los Lagos	409.400	419.308	49,4	50,6	828.708	100,0
Total País	8.601.989	8.972.014	48,9	51,1	17.574.003	

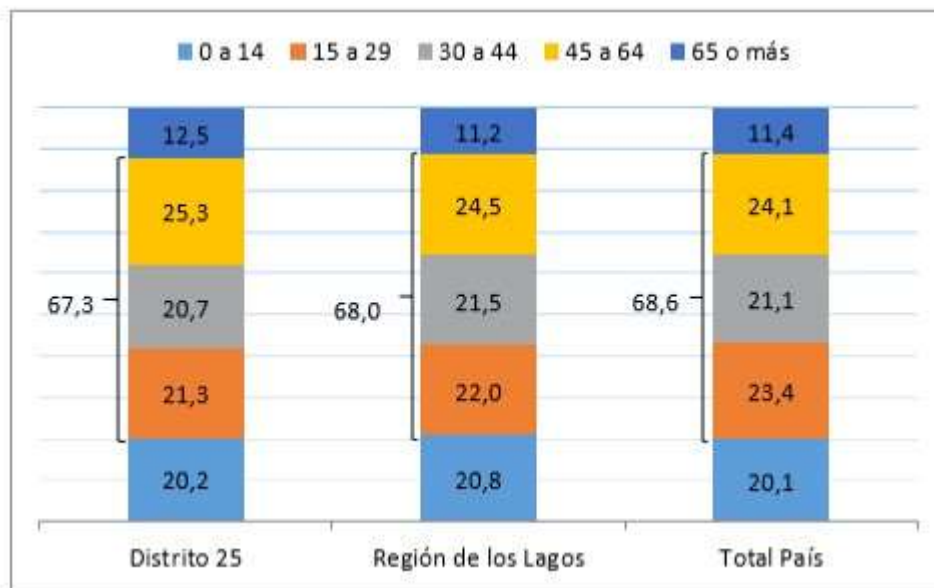
Fuente: Elaboración propia en base a Censo 2017 INE

## Caracterización por grupos de población

La distribución de la población 2017 por grupos<sup>3</sup>, muestra que en el nuevo Distrito 25 se espera una menor proporción de niños con respecto a la región de Los Lagos, pero mayor que el porcentaje país. El porcentaje de adultos mayores en tanto, supera a ambas cifras de referencia. Ambos fenómenos inciden en un menor porcentaje de población en edad de trabajar respecto de la región y del país. Ver Figura 2.

La distribución de población por grandes grupos de edad para las comunas, se encuentra en la Tabla 2, en página siguiente.

Figura 2. Distribución de la Población por Grandes Grupos de Edad



Fuente: Elaboración propia en base a Censo 2017 INE

<sup>3</sup> Para ver las cantidades de población por grandes grupos de edad, revisar tabla 34 en Anexo.



El porcentaje de población infantil superó las tres cifras de comparación –distrito, región y país- solamente en la comuna de Puerto Varas, mientras que en Frutillar Llanquihue y Osorno, logró superar las cifras distrital y regional.

Todas las comunas del Distrito 25 registraron porcentajes de población en edad de trabajar -15 a 64 años- por debajo de la cifra país. Puerto Varas superó el valor regional y distrital, mientras que Osorno, Llanquihue, Puerto Octay y Frutillar superaron la cifra distrital.

Las comunas en que la proporción de adultos mayores superó las tres cifras de comparación fueron San Juan de la Costa, San Pablo, Río Negro, Fresia, Purranque, Los Muermos, Puyehue y Puerto Octay. Ver Tabla 2.

La desagregación por grandes grupos etarios de la población en edad de trabajar, se encuentra en la Tabla 35, en el Anexo del documento.

Tabla 2. Distribución de la población por grupos programáticos<sup>4</sup> de edad, según nivel territorial

Nivel Territorial	Edades Programáticas (%)		
	Población Infantil (0 a 14 años)	Población en edad de trabajar (15 a 64 años)	Adultos Mayores (65 años o más)
Fresia	18,9	66,2	14,9
Frutillar	20,6	67,5	11,9
Los Muermos	19,9	65,3	14,8
Llanquihue	20,3	68,0	11,7
Puerto Varas	22,0	68,2	9,8
Osorno	20,3	68,0	11,7
Puerto Octay	19,5	68,0	12,6
Purranque	20,0	65,0	14,9
Puyehue	19,1	67,0	13,9
Río Negro	19,4	65,2	15,3
San Juan de la Costa	17,5	64,2	18,3
San Pablo	18,8	64,8	16,5
Distrito 25	20,2	67,3	12,5
Región de los Lagos	20,8	68,0	11,2
Total País	20,1	68,6	11,4

Fuente: Elaboración propia en base a Censo 2017 INE

<sup>4</sup> Se refiere a la población cuyas edades habitualmente se contemplan para el diseño y puesta en marcha de políticas, programas y proyectos relativos a los sectores de educación y salud. Chile: Estimaciones y Proyecciones de Población por Sexo y Edad. Regiones 1990-2020, Urbana-Rural, p.18. En: [http://historico.ine.cl/canales/chile\\_estadistico/demografia\\_y\\_vitales/proyecciones/Informes/MicrosoftWordI\\_nforReg\\_UR.pdf](http://historico.ine.cl/canales/chile_estadistico/demografia_y_vitales/proyecciones/Informes/MicrosoftWordI_nforReg_UR.pdf) (febrero, 2018)

Los indicadores demográficos de población dependiente (IDD) y de adultos mayores (IAM), reflejan las tendencias observadas en la distribución por grupos de edad: el nuevo Distrito 25 presenta una población más envejecida en comparación con las cifras de la región de Los Lagos y el país; el distrito cuenta con más población dependiente, y en dicha población dependiente tienen mayor peso los adultos mayores. Ver Tabla 3.

Tabla 3. Índice de dependencia demográfica e índice de adultos mayores, según nivel territorial <sup>5</sup>

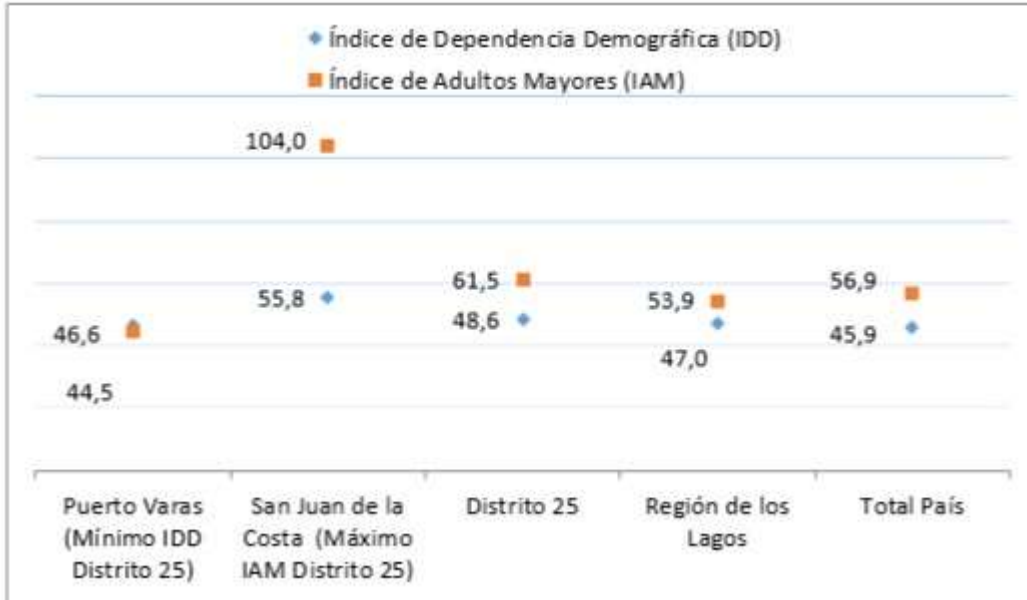
Nivel Territorial	Índice de Dependencia Demográfica (IDD)	Índice de Adultos Mayores (IAM)
Fresia	51,1	79,1
Frutillar	48,2	57,6
Los Muermos	53,1	74,6
Llanquihue	47,1	57,7
Puerto Varas	46,6	44,5
Osorno	47,1	57,7
Puerto Octay	47,1	64,6
Purranque	53,7	74,4
Puyehue	49,2	72,8
Río Negro	53,3	78,9
San Juan de la Costa	55,8	104,0
San Pablo	54,4	87,5
Distrito 25	48,6	61,5
Región de los Lagos	47,0	53,9
Total País	45,9	56,9

Fuente: Elaboración propia en base a Censo 2017 INE

<sup>5</sup> Cálculo realizado empleando las definiciones del Instituto Nacional de Estadísticas (INE) para cada indicador, ver en Glosario del documento.

La Figura 3 presenta los indicadores demográficos anteriormente descritos. Se incluye la comuna que registró el IDD más bajo y la comuna que registró el IAM más alto. La comuna con menor IDD fue Puerto Varas, es decir tiene la mayor proporción de población económicamente activa del Distrito 25. Mientras que la comuna con el mayor IAM es San Juan de la Costa: presenta el mayor porcentaje de adultos mayores y simultáneamente, el porcentaje de niños más bajo del nuevo Distrito 25.

Figura 3. Mínimo Índice de Dependencia Demográfica y Máximo Índice de Adultos Mayores, Distrito 25



Fuente: Elaboración propia en base a Censo 2017 INE

Respecto a características relativas al origen e identidad de la población, la región presenta características particulares: la región de Los Lagos cuenta con escasa población inmigrante<sup>6</sup>, sin embargo el 24,1% de la población regional declara pertenecer al pueblo *Mapuche*<sup>7</sup>, el más numeroso de los pueblos originarios que habitan en el país. La proporción de personas con condiciones permanentes o de larga duración<sup>8</sup> resultó más alta que el valor de referencia nacional. Ver Tabla 4.

Tabla 4. Origen e identidad de la población

Nivel Territorial	Origen e Identidad de la Población			
	Declara haber nacido en Chile/ fuera de Chile (%)	Declara pertenecer a etnia (%)	Principal etnia declarada (%)	Población que presenta condición permanente o de larga duración (%)
Región de los Lagos	0,6	24,1	23,7 (Mapuche)	9,1
Total País	2,7	9,0	7,6 (Mapuche)	8,9

Fuente: Elaboración propia en base a Encuesta CASEN 2015, MDS

<sup>6</sup> Ver definición en glosario del documento.

<sup>7</sup> Pertenencia étnica: porcentaje de población que declara pertenecer a alguno de los 9 pueblos originarios incluidos en la encuesta CASEN 2015, a saber: Aimara, Rapa nui (o pascuense), Quechua, Mapuche, Atacameño (Likan-antai), Colla, Kawashkar (Alcalufe), Yámana (Yagán), Diaguita.

<sup>8</sup> Se incluye la variable "condición permanente o de larga duración" registrada por la encuesta CASEN 2015, para reflejar a la población que sufre algún tipo de discapacidad, enfocado desde la dimensión social de dicha condición. Ver definición del término en Glosario del documento.

## II. Pobreza e Ingresos

### Indicadores de pobreza

En la región de Los Lagos, los indicadores de pobreza por ingresos<sup>9</sup> y de pobreza multidimensional<sup>10</sup> superaron los respectivos valores del país.

De las comunas que presentan datos en el nuevo Distrito 25, sólo Río Negro presentó ambas tasas de pobreza simultáneamente sobre las tasas de la región y del país.

Para la comuna de Los Muermos, la pobreza por ingresos se ubicó bajo el indicador regional, mientras que su indicador multidimensional superó las tasas de la región y del país. La comuna de Frutillar presentó el caso opuesto: la pobreza por ingresos superó a las dos cifras de comparación, mientras que su indicador multidimensional se ubicó bajo la tasa regional.

Las comunas con los menores niveles de pobreza fueron Llanquihue y Osorno: ambos indicadores de pobreza por ingresos se ubicaron bajo la tasa de Los Lagos, mientras que el indicador multidimensional fue menor que las tasas de la región y del país. Ver Tabla 5.

Tabla 5. Indicadores de pobreza de la población, según nivel territorial

Nivel Territorial	Indicadores Pobreza			
	Tasa de pobreza por ingreso de los hogares (%)	Tasa de pobreza multidimensional de los hogares (%)	Tasa de pobreza por ingresos en hogares con jefatura femenina (%)	Tasa de pobreza multidimensional en hogares con jefatura femenina (%)
Frutillar	18,2	17,4		
Los Muermos	13,3	31,8		
Llanquihue	12,0	12,0		
Osorno	12,8	15,7		
Río Negro	21,8	26,2		
Región de los Lagos	14,3	19,3	16,9	17,5
Total País	10,4	16,6	12,9	16,2

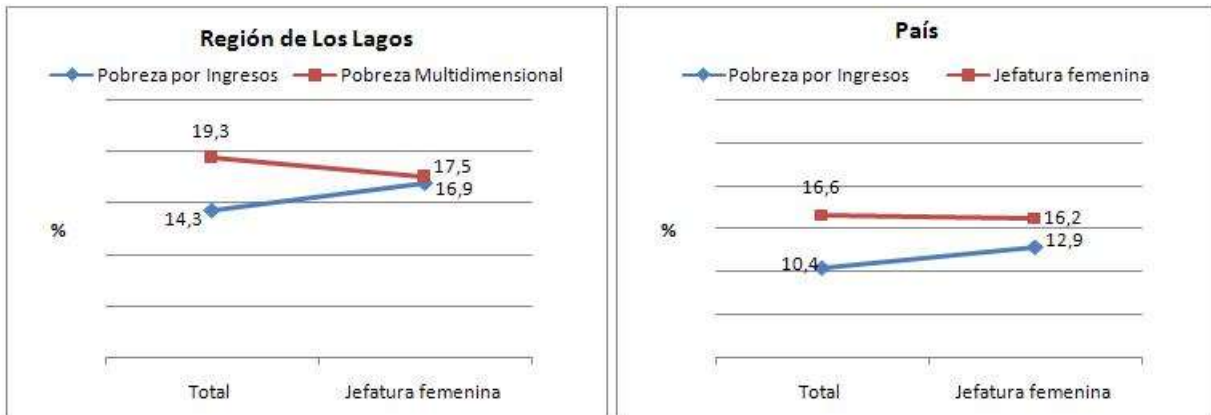
Fuente: Elaboración propia en base a Encuesta CASEN 2015, MDS

<sup>9</sup> Ver definición en Glosario del documento.

<sup>10</sup> Ver definición en Glosario del documento.

El comportamiento de la tasa de pobreza en hogares con jefatura femenina de la región tiende a presentar el mismo comportamiento que en los hogares con jefatura femenina a nivel nacional: mientras la pobreza multidimensional tiende a disminuir, la pobreza por ingresos tiende a aumentar. En el caso de la región de Los Lagos este aumento fue 2,6 puntos porcentuales, levemente mayor que el aumento registrado a nivel país (2,5 pp.). Ver detalle de cifras en Tabla 5 (página anterior) y en Figura 4.

Figura 4. Pobreza por Ingresos y Multidimensional en Total de Hogares y Hogares con Jefatura Femenina, regional y nacional



Fuente: Elaboración propia en base a Encuesta CASEN 2015, MDS

## Indicadores de ingresos

El ingreso autónomo y monetario promedio de los hogares en la región de Los Lagos, mostraron valores más bajos que en el país. Ambas diferencias resultaron ser estadísticamente significativas<sup>11</sup>. Ver Tabla 6.

Las transferencias del Estado –subsidios monetarios- explicaron una mayor proporción del ingreso monetario promedio.

La mayoría de los hogares de la región se ubicaron en el I quintil de ingreso autónomo, mientras que el ingreso per cápita promedio del I quintil regional, resultó menor que el calculado para el I quintil a nivel del país. Ver Tabla 6.

Tabla 6. Indicadores de ingresos de la población, según nivel territorial

Nivel Territorial	Indicadores de Ingreso				
	Ingreso autónomo promedio de los hogares (\$ nov 2015)	Ingreso monetario promedio de los hogares (\$ nov 2015)	Proporción del ingreso monetario explicada por subsidios (%)	Quintil de ingreso mayoritario de los hogares (%)	Ingreso autónomo per cápita promedio del principal quintil regional
Región de los Lagos	593.413	629.812	5,8	26,9 (I Quintil)	46.663
Total País	832.072	858.987	3,1		49.115

Fuente: Elaboración propia en base a Encuesta CASEN 2015, MDS

<sup>11</sup> Al 95% de confianza. CASEN 2015

### III. Educación

#### Indicadores del sistema escolar

Las comunas del nuevo Distrito 25 contaban a 2016 con un total de 397 establecimientos educacionales, que corresponden al 38,7% de los establecimientos de la región de Los Lagos. La mayoría de los establecimientos pertenecen a la administración particular subvencionada. Tanto los establecimientos de administración municipal como particular subvencionada, tienen presencia en las doce comunas que abarcará el nuevo Distrito 25. Los establecimientos particulares pagados en tanto, tienen presencia en tres comunas: Frutillar, Puerto Varas y Osorno. Ver Tabla 7.

Tabla 7. Número de establecimientos educacionales por dependencia administrativa, según nivel territorial. Año 2016

Nivel Territorial	Administración del Establecimiento				Total
	Municipal	Particular Subvencionado	Particular Pagado	Corporación de Administración Delegada	
Fresia	14	12	0	0	26
Frutillar	12	13	2	0	27
Los Muermos	19	16	0	0	35
Llanquihue	8	7	0	0	15
Puerto Varas	18	14	3	0	35
Osorno	40	77	7	0	124
Puerto Octay	11	6	0	0	17
Purranque	15	10	0	0	25
Puyehue	16	2	0	0	18
Río Negro	16	5	0	1	22
San Juan de la Costa	10	20	0	0	30
San Pablo	11	12	0	0	23
Distrito 25	190	194	12	1	397
Región de los Lagos	611	393	22	1	1.027
Total País	5.234	5.950	604	70	11.858

Fuente: Elaboración propia a partir de bases de datos MINEDUC



Respecto de la matrícula 2016, los establecimientos particulares subvencionados registraron 36.889 alumnos, cifra que corresponde a un 49,3% de la matrícula total del nuevo Distrito 25. Los establecimientos de administración municipal, registraron 31.185 alumnos, correspondiente a un 41,7% de la matrícula total. Ver Tabla 8.

Tabla 8. Matrícula por dependencia administrativa, según nivel territorial. Año 2016

Nivel Territorial	Administración del Establecimiento				Total
	Municipal	Particular Subvencionado	Particular Pagado	Corporación de Administración Delegada	
Fresia	1.193	1.421	0	0	2.614
Frutillar	2.662	1.133	363	0	4.158
Los Muermos	1.842	1.894	0	0	3.736
Llanquihue	1.914	1.103	0	0	3.017
Puerto Varas	3.578	3.866	2.580	0	10.024
Osorno	12.950	21.795	3.411	0	38.156
Puerto Octay	881	598	0	0	1.479
Purranque	1.644	2.349	0	0	3.993
Puyehue	1.800	400	0	0	2.200
Río Negro	1.310	778	0	417	2.505
San Juan de la Costa	515	732	0	0	1.247
San Pablo	896	820	0	0	1.716
Distrito 25	31.185	36.889	6.354	417	74.845
Región de los Lagos	84.424	89.011	9.911	417	183.763
Total País	1.273.530	1.942.222	288.964	46.121	3.550.837

Fuente: Elaboración propia a partir de bases de datos MINEDUC

Los alumnos beneficiarios de Subvención Escolar Preferencial (SEP) en el nuevo Distrito 25 fueron un 97,5% del total de alumnos prioritarios y preferentes de dependencia municipal.

Entre alumnos de dependencia particular subvencionada, la SEP tuvo una distribución más heterogénea entre las comunas: desde un 55,1% de beneficiarios en Puerto Varas, hasta un 100% en Puerto Octay. Ver Tabla 9.

Tabla 9. Matrícula beneficiaria y prioritaria de Subvención Escolar Preferencial (SEP) por dependencia administrativa, según nivel territorial. Año 2016

Nivel Territorial	Alumnos beneficiarios de Subvención Escolar Preferencial, respecto de alumnos prioritarios y preferentes (%)			
	Municipal	Particular Subvencionado	Particular Pagado	Corporación de Administración Delegada
Fresia	99,3	73,1		
Frutillar	97,1	88,6	0,0	
Los Muermos	100	92,7		
Llanquihue	99,2	76,4		
Puerto Varas	95,0	55,1	0,0	
Osorno	98,4	68,2	0,0	
Puerto Octay	100	100		
Purranque	87,7	87,8		
Puyehue	96,5	91,0		
Río Negro	96,7	83,9		0,0
San Juan de la Costa	99,6	86,1		
San Pablo	100	91,6		
Distrito 25	97,5	73,1	0,0	0,0
Región de los Lagos	97,3	71,0	0,0	0,0
Total País	94,9	60,8	0,0	0,0

Fuente: Elaboración propia a partir de bases de datos MINEDUC

El indicador de vulnerabilidad escolar IVE-SINAE en tanto, también tuvo variación entre las comunas, desde un 69,2% de alumnos en Puerto Varas, hasta un 95,7% en San Juan de la Costa, comuna que registró el máximo valor del indicador en el Distrito 25. Ver Tabla 10.

Tabla 10. Indicador de Vulnerabilidad Escolar (IVE – SINAE) comunal. Año 2016

Comuna	Primera prioridad	Segunda prioridad	Tercera prioridad	Total Matrícula	IVE-SINAE Comunal 2016 (%)
Fresia	1.314	159	260	2.117	81,9
Frutillar	1.846	333	420	3.150	82,5
Los Muermos	2.157	252	458	3.175	90,3
Llanquihue	1.585	209	329	2.419	87,8
Puerto Varas	2.673	475	871	5.804	69,2
Osorno	13.847	1.922	3.683	25.910	75,1
Puerto Octay	866	151	160	1.335	88,2
Purranque	1.922	303	486	3.385	80,1
Puyehue	878	253	292	1.838	77,4
Río Negro	1.396	134	300	2.055	89,1
San Juan de la Costa	965	73	88	1.177	95,7
San Pablo	1.041	129	158	1.450	91,6

Fuente: JUNAEB

En la actualidad, el principal indicador para medir niveles de aprendizaje escolar, es la prueba SIMCE<sup>12</sup>, que entrega información sobre los estándares de aprendizaje logrados por los estudiantes en los diferentes niveles de enseñanza. A partir del año 2015 esta evaluación fue complementada con indicadores de desarrollo personal y social, elaborados por el MINEDUC y evaluados por la Agencia de Calidad de la Educación<sup>13</sup>.

Los indicadores de desarrollo personal y social tienen como propósito ampliar la mirada de calidad y avanzar hacia una educación más integral, mediante la incorporación de indicadores sobre:

- Autoestima académica y motivación escolar
- Clima de convivencia escolar
- Participación y formación ciudadana
- Hábitos de vida saludable
- Asistencia escolar
- Retención escolar
- Equidad de género
- Titulación técnico-profesional

Los datos requeridos para el cálculo de los primeros cuatro indicadores, son recogidos a través de cuestionarios de calidad y contexto, aplicados por la Agencia de Calidad de la Educación junto con las pruebas SIMCE. Los cuatro indicadores restantes son obtenidos a partir de registros administrativos del Ministerio de Educación.

---

<sup>12</sup> Ver definición en Glosario del documento.

<sup>13</sup> [http://archivos.agenciaeducacion.cl/Desarrollo\\_personal\\_social\\_OIC\\_25\\_11.pdf](http://archivos.agenciaeducacion.cl/Desarrollo_personal_social_OIC_25_11.pdf) (Febrero, 2017)

## Resultados SIMCE Segundo Básico

El puntaje promedio de la prueba de Comprensión de Lectura de Segundo Básico, no presentó variaciones significativas respecto a 2014, en las comunas del nuevo Distrito 25. Ver Tabla 11.a.

A nivel regional, no hubo diferencias estadísticamente significativas entre el puntaje promedio de la región de Los Lagos y el promedio país. Ver Tabla 11.b.  
Los indicadores de desarrollo personal y social no se evalúan a nivel de segundo básico.

Tabla 11.a. Segundo básico, Promedio SIMCE comunas Distrito 25. Año 2015

Nivel Territorial	Promedio Prueba Comprensión de Lectura	Diferencia prueba anterior (año 2014)	Significancia diferencia
Fresia	246	0	0
Frutillar	249	1	0
Los Muermos	252	1	0
Llanquihue	250	-4	0
Puerto Varas	261	-7	0
Osorno	258	-2	0
Puerto Octay	240	4	0
Purranque	251	-3	0
Puyehue	238	-6	0
Río Negro	248	5	0
San Juan de la Costa	232	-3	0
San Pablo	245	3	0

Fuente: Bases de Datos SIMCE- MINEDUC

Tabla 11.b. Segundo básico, Promedio SIMCE regional y país. Año 2015

Nivel Territorial	Promedio Prueba Comprensión de Lectura
Región de los Lagos	255
Total País	253

Fuente: Agencia de Calidad de la Educación- MINEDUC

## Resultados SIMCE Cuarto Básico

El puntaje promedio de la prueba de Comprensión de Lectura de Cuarto Básico presentó aumentos significativos respecto a 2014 en las comunas de Frutillar, Puerto Varas, Puerto Octay, Puyehue y San Juan de la Costa.

En la prueba de Matemáticas, hubo aumentos significativos en Puerto Varas y San Juan de la Costa; y una disminución significativa en San Pablo. Ver Tabla 12.a.

A nivel regional, la prueba de Comprensión de Lectura registró un promedio más alto en comparación con el país, en tanto que la prueba de Matemáticas registró un promedio más bajo. Las diferencias no resultaron significativas. Ver Tabla 12.b, en página siguiente.

Los indicadores de desarrollo personal y social de la región presentaron mejores resultados que el total país, en los indicadores de *Autoestima Académica*, *Convivencia escolar* y *Hábitos de vida saludable*. Ver Tabla 12.c., en página siguiente.

Tabla 12.a. Cuarto básico: Promedio SIMCE, comunas Distrito 25. Año 2015

Nivel Territorial	Prueba Comprensión de Lectura			Prueba Matemáticas		
	Promedio	Diferencia año anterior	Significancia diferencia	Promedio	Diferencia año anterior	Significancia diferencia
Fresia	258	1	0	245	1	0
Frutillar	263	16	1	244	6	0
Los Muermos	259	-2	0	248	4	0
Llanquihue	254	4	0	245	-2	0
Puerto Varas	271	11	1	272	19	1
Osorno	271	0	0	263	2	0
Puerto Octay	265	19	1	248	7	0
Purranque	257	-7	0	245	-7	0
Puyehue	255	13	1	229	0	0
Río Negro	256	6	0	237	6	0
San Juan de la Costa	257	20	1	228	17	1
San Pablo	243	-8	0	231	-13	-1

Fuente: Bases de Datos SIMCE- MINEDUC

Tabla 12.b. Cuarto básico: Promedio SIMCE regional y país. Año 2015

Nivel Territorial	Promedio Prueba Comprensión de Lectura	Promedio Prueba Matemáticas
Región de los Lagos	266	258
Total País	265	260

Fuente: Agencia de Calidad de la Educación- MINEDUC

Tabla 12.c. Cuarto básico: Principales categorías, indicadores de desarrollo personal y social. Año 2015

Nivel Territorial	Autoestima académica y motivación escolar	Clima de convivencia escolar	Participación y formación ciudadana	Hábitos de vida saludable
Región de los Lagos	Medio (56%)	Alto (65%)	Alto (68%)	Medio (54%)
Total País	Medio (52%)	Alto (64%)	Alto (71%)	Medio (52%)

Fuente: Agencia de Calidad de la Educación- MINEDUC

## Resultados SIMCE Sexto Básico

El puntaje promedio de la prueba de Comprensión de Lectura de Sexto Básico, registró aumentos significativos respecto a 2014 en Frutillar, Puerto Varas y San Juan de la Costa, mientras que se registró una disminución significativa en Puyehue.

El puntaje promedio de la prueba de Matemáticas en tanto, registró un aumento significativo en Los Muermos, y una disminución significativa en Purranque. La prueba de Historia, Geografía y Ciencias Sociales se evaluó por primera vez en 2015 a nivel de Sexto Básico. Ver Tabla 13.a.

A nivel regional, la prueba de Comprensión de Lectura registró un promedio similar en comparación con el país, en tanto que las pruebas de Matemáticas e Historia y Geografía registraron promedios más bajos. Las diferencias no resultaron significativas. Ver Tabla 13.b, en página siguiente.

Los indicadores de desarrollo personal y social de la región presentaron mejores resultados que el total país, sólo en el indicador de *Autoestima Académica*. Los demás indicadores presentaron niveles levemente menores a los respectivos indicadores país. Ver Tabla 13.c, en página siguiente.

Tabla 13.a. Sexto básico: Promedio SIMCE comunas Distrito 25. Año 2015

Nivel Territorial	Prueba Comprensión de Lectura			Prueba Matemáticas			Prueba Historia, Geografía y Ciencias Sociales
	Promedio	Diferencia año anterior	Significancia diferencia	Promedio	Diferencia año anterior	Significancia diferencia	
Fresia	227	-7	0	227	-2	0	231
Frutillar	245	13	1	234	0	0	245
Los Muermos	245	-5	0	254	10	1	255
Llanquihue	230	2	0	227	-3	0	236
Puerto Varas	254	8	1	256	0	0	262
Osorno	254	3	0	260	3	0	251
Puerto Octay	239	9	0	232	8	0	220
Purranque	238	-2	0	229	-13	-1	234
Puyehue	227	-11	-1	221	-5	0	233
Río Negro	234	4	0	223	-3	0	230
San Juan de la Costa	240	10	1	222	-3	0	238
San Pablo	247	4	0	239	2	0	249

Fuente: Bases de Datos SIMCE- MINEDUC



Tabla 13.b. Sexto básico: Promedio SIMCE regional y país. Año 2015

Nivel Territorial	Promedio Prueba Comprensión de Lectura	Promedio Prueba Matemáticas	Promedio Prueba Historia, Geografía y Ciencias Sociales
Región de los Lagos	247	248	248
Total País	247	252	250

Fuente: Agencia de Calidad de la Educación- MINEDUC

Tabla 13.c. Sexto básico: Principales categorías, indicadores de desarrollo personal y social. Año 2015

Nivel Territorial	Autoestima académica y motivación escolar	Clima de convivencia escolar	Participación y formación ciudadana	Hábitos de vida saludable
Región de los Lagos	Medio (62%)	Medio (58%)	Alto (57%)	Medio (69%)
Total País	Medio (61%)	Medio (59%)	Alto (59%)	Medio (70%)

Fuente: Agencia de Calidad de la Educación- MINEDUC

## Resultados SIMCE Octavo Básico

El puntaje promedio de la prueba de Comprensión de Lectura de Octavo Básico, registró aumentos significativos respecto a 2014 en Fresia, Los Muermos, Puerto Varas, Purranque y San Pablo. Las demás comunas no registraron diferencias significativas.

El puntaje promedio de la prueba de Matemáticas en tanto, no registró variaciones significativas respecto las comunas del nuevo Distrito 25. La prueba de Ciencias Naturales registró disminuciones significativas respecto a 2014 en Osorno, Puerto Octay, Purranque, San Juan de la Costa y San Pablo. Ver Tabla 14.a.

A nivel regional, la prueba de Comprensión de Lectura registró un promedio más alto en comparación con el país, sin embargo las pruebas de Matemáticas y Ciencias Naturales registraron promedios más bajos. Ver Tabla 14.b, en página siguiente.

Los indicadores de desarrollo personal y social de la región presentaron mejores resultados que el total país, en los indicadores de *Autoestima académica* y *Convivencia Escolar*, y un nivel similar respecto de *Participación Ciudadana*. Ver Tabla 14.c, en página siguiente.

Tabla 14.a. Octavo básico: Promedio SIMCE comunas Distrito 25. Año 2015

Nivel Territorial	Prueba Comprensión de Lectura			Prueba Matemáticas			Prueba Ciencias Naturales		
	Promedio	Dif. año anterior	Sig. diferencia	Promedio	Dif. año anterior	Sig. diferencia	Promedio	Dif. año anterior	Sig. diferencia
Fresia	232	11	1	243	-1	0	252	3	0
Frutillar	239	8	0	254	3	0	253	-4	0
Los Muermos	245	12	1	249	0	0	260	-7	0
Llanquihue	233	6	0	238	-2	0	243	-9	0
Puerto Varas	255	10	1	276	5	0	276	1	0
Osorno	252	5	0	269	5	0	271	-7	-1
Puerto Octay	219	6	0	235	-2	0	238	-15	-1
Purranque	252	13	1	259	8	0	264	-13	-1
Puyehue	231	-4	0	233	-2	0	244	-4	0
Río Negro	231	1	0	242	9	0	252	-5	0
San Juan de la Costa	223	2	0	233	0	0	238	-12	-1
San Pablo	241	13	1	241	4	0	253	-12	-1

Fuente: Bases de Datos SIMCE- MINEDUC

Tabla 14.b. Octavo básico: Promedio SIMCE regional y país. Año 2015

Nivel Territorial	Promedio Prueba Comprensión de Lectura	Promedio Prueba Matemáticas	Promedio Prueba Ciencias Naturales
Región de los Lagos	246	259	263
Total País	243	263	266

Fuente: Agencia de Calidad de la Educación- MINEDUC

Tabla 14.c. Octavo básico: Principales categorías, indicadores de desarrollo personal y social. Año 2015

Nivel Territorial	Autoestima académica y motivación escolar	Clima de convivencia escolar	Participación y formación ciudadana	Hábitos de vida saludable
Región de los Lagos	Medio (63%)	Alto (54%)	Alto (61%)	Medio (71%)
Total País	Medio (61%)	Alto (50%)	Alto (61%)	Medio (75%)

Fuente: Agencia de Calidad de la Educación- MINEDUC

## Resultados SIMCE Segundo Medio

El puntaje promedio de la prueba de Comprensión de Lectura de Segundo Medio, aumentó significativamente respecto a 2014 en Río Negro, mientras que disminuyó en Frutillar, Los Muermos, Osorno y Purranque.

El puntaje promedio de la prueba de Matemáticas en tanto, registró disminuciones significativas en Frutillar, Puerto Varas y Purranque. La prueba de Historia, Geografía y Ciencias Sociales se evaluó por primera vez en 2015 a nivel de Segundo Medio. Ver Tabla 15.a.

A nivel regional, la prueba de Comprensión de Lectura registró un promedio similar en comparación con el país, en tanto que las pruebas de Matemáticas e Historia y Geografía registraron promedios más bajos. Ver Tabla 15.b, en página siguiente.

Los indicadores de desarrollo personal y social de la región presentaron mejores resultados que el total país, en los indicadores de *Autoestima Académica* y *Convivencia Escolar*; y un nivel similar en los indicadores de *Participación Ciudadana* y *Hábitos de vida saludable*. Ver Tabla 15.c, en página siguiente.

Tabla 15.a. Segundo Medio: Promedio SIMCE comunas Distrito 25. Año 2015

Nivel Territorial	Prueba Comprensión de Lectura			Prueba Matemáticas			Prueba Historia, Geografía y Ciencias Sociales
	Promedio	Dif. año anterior	Sig. diferencia	Promedio	Dif. año anterior	Sig. diferencia	
Fresia	236	3	0	229	10	0	232
Frutillar	231	-18	-1	239	-17	-1	241
Los Muermos	227	-21	-1	230	-8	0	237
Llanquihue	239	10	0	221	-1	0	233
Puerto Varas	260	-5	0	278	-8	-1	259
Osorno	253	-8	-1	261	-4	0	253
Puerto Octay	230	10	0	226	13	0	232
Purranque	251	-23	-1	243	-13	-1	239
Puyehue	233	-7	0	255	-6	0	228
Río Negro	256	10	1	249	-3	0	235
San Juan de la Costa	226	-8	0	214	-2	0	230
San Pablo	236	8	0	231	-6	0	230

Fuente: Bases de Datos SIMCE- MINEDUC

Tabla 15.b. Segundo Medio: Promedio SIMCE regional y país. Año 2015

Nivel Territorial	Promedio Prueba Comprensión de Lectura	Promedio Prueba Matemáticas	Promedio Prueba Historia, Geografía y Ciencias Sociales
Región de los Lagos	247	255	248
Total País	247	262	250

Fuente: Agencia de Calidad de la Educación- MINEDUC

Tabla 15.c. Segundo Medio: Principales categorías, indicadores de desarrollo personal y social. Año 2015

Nivel Territorial	Autoestima académica y motivación escolar	Clima de convivencia escolar	Participación y formación ciudadana	Hábitos de vida saludable
Región de los Lagos	Medio (59%)	Alto (52%)	Alto (53%)	Medio (78%)
Total País	Medio (56%)	Medio (50%)	Alto (53%)	Medio (78%)

Fuente: Agencia de Calidad de la Educación- MINEDUC

## Nivel educacional de la población en edad de trabajar

La región de Los Lagos muestra una tasa de analfabetismo mayor a la del país, la escolaridad promedio es menor, el porcentaje de población mayor de 18 años que no ha completado educación media<sup>14</sup> resultó más alto y el porcentaje de población mayor de 25 años con estudios superiores<sup>15</sup> resultó más bajo; es decir proporcionalmente en la región de Los Lagos, el nivel educativo de la población en edad de trabajar resulta inferior en comparación con el país. Ver Tabla 16.

Tabla 16. Indicadores educacionales de la población en edad de trabajar, según nivel territorial

Nivel Territorial	Tasa analfabetismo (%)	Años de escolaridad promedio mayores 15 años	Población >18 años sin educación media completa (%)	Población >25 años con educación superior
Región de los Lagos	4,7	9,8	51,7	16,4
Total País	3,1	11,0	38,9	25,7

Fuente: Elaboración propia en base a Encuesta CASEN 2015, MDS

<sup>14</sup> Población >18 años sin educación media completa: porcentaje de población mayor de 18 años según Encuesta CASEN 2015, que incluye a las personas que declararon no tener educación formal, o bien tener educación básica completa/incompleta, educación media científico-humanista o técnico-profesional incompletas.

<sup>15</sup> Población >25 años con educación superior: porcentaje de población mayor de 25 años según Encuesta CASEN 2015, que incluye a las personas que declararon educación de técnico nivel superior, profesional y/o postgrado, completo o incompleto.

#### **IV. Salud**

##### **Indicadores sistema de salud**

La distribución de los establecimientos de salud en las comunas del nuevo Distrito 25, muestra que 98 establecimientos (84,5%) pertenecen al Sistema Nacional de Servicios de Salud (SNS), cubriendo a las doce comunas: 82 de ellos corresponden a salud primaria municipal y 16 corresponden a hospitales, consultorios de salud mental u otras estrategias.

Las comunas de Los Muermos y Puyehue cuentan sólo con establecimientos de tipo municipal. Las comunas de Fresia, Frutillar, Llanquihue, Puerto Octay, Río Negro, San Juan de la Costa y San Pablo cuentan con hospitales baja complejidad, en adición a los establecimientos municipales. La comuna de Osorno en tanto, cuenta con el mayor número de establecimientos de salud del nuevo Distrito 25 (34 establecimientos).

Los 17 establecimientos privados que se registran en nuevo Distrito 26, se ubican en dos comunas: Osorno y Purranque. Ver Tabla 17, en página siguiente.

Tabla 17. Número de Establecimientos de Salud, según nivel territorial. Año 2016<sup>16</sup>

Nivel Territorial	Dependencia / Pertenencia Establecimiento de Salud						Total
	Municipal (SNSS)	SNSS	Otros Estab. SNSS	Privado (No SNSS)	Público No SNSS	Otros Estab. No SNSS	
Fresia	9	1	0	0	0	0	10
Frutillar	5	1	0	0	0	0	6
Los Muermos	7	0	0	0	0	0	7
Llanquihue	5	1	0	0	0	0	6
Puerto Varas	8	0	0	3	0	0	11
Osorno	13	7	0	13	0	1	34
Puerto Octay	6	1	0	0	0	0	7
Purranque	10	1	1	1	0	0	13
Puyehue	5	0	0	0	0	0	5
Río Negro	4	1	0	0	0	0	5
San Juan de la Costa	5	1	0	0	0	0	6
San Pablo	5	1	0	0	0	0	6
Distrito 25	82	15	1	17	0	1	116
Región de los Lagos	256	40	4	56	3	3	362
Total País	2.186	428	37	821	54	58	3.584

Fuente: DEIS, MINSAL

<sup>16</sup> Corresponde al número y dependencia de los establecimientos de salud, declarados por el Ministerio al 20-02-2017



La cobertura de salud del sistema público (FONASA) en la región de Los Lagos es mayor en comparación con el país, el porcentaje de cobertura del sistema privado es más bajo que el porcentaje registrado a nivel nacional. Ver Tabla 18.

Tabla 18. Distribución de la población (%) por sistema de salud, según nivel territorial

Nivel Territorial	Población según sistema de salud (%)					
	Sistema público FONASA	FFAA y del Orden	Isapre	Ninguno (particular)	Otro sistema	No sabe
Región de los Lagos	85,3	1,6	8,2	2,3	0,5	2,0
Total País	77,3	2,4	15,1	3,1	0,5	1,7

Fuente: Elaboración propia en base a Encuesta CASEN 2015, MDS

La tasa de años de vida potenciales perdidos (AVPP) es un indicador de desigualdades en acceso a salud de la población. El nuevo Distrito 25 presentó una tasa de AVPP 2014 que superó los valores de comparación regional y nacional. Siete de las doce comunas del nuevo Distrito 25 registraron tasas de AVPP superiores al valor calculado para el nuevo distrito, y dos de ellas superaron los 100 AVPP c/1.000 habitantes: Los Muermos y San Juan de la Costa (máximo del distrito).

En tanto, las comunas de Puerto Octay, Puerto Varas y Frutillar registraron tasas de AVPP bajo las tres cifras de comparación. Ver Tabla 19.

Tabla 19. Años de Vida Potenciales Perdidos (AVPP), según nivel territorial. Año 2014

Nivel Territorial	Años de Vida Potencialmente Perdidos (AVPP) 2014	Tasa AVPP 2014 c/1.000 hab
Fresia	995	85,0
Frutillar	1.011	55,0
Los Muermos	1.669	105,9
Llanquihue	1.436	77,7
Puerto Varas	2.711	64,9
Osorno	14.230	86,7
Puerto Octay	601	69,0
Purranque	1.670	84,4
Puyehue	1.023	93,9
Río Negro	1.175	96,8
San Juan de la Costa	1.250	173,9
San Pablo	810	98,7
Distrito 25	28.581	84,8
Región de los Lagos	67.553	78,5
Total País	1.242.894	71,7

Fuente: Elaboración propia en base a datos DEIS, MINSAL y Proyecciones de Población INE

## Cobertura de programas y estrategias nacionales de salud

De acuerdo con la población en control contabilizada a diciembre de 2013, la mayor parte de las personas inscritas en el programa de salud cardiovascular<sup>17</sup> del MINSAL, correspondió a hipertensos, tanto a nivel de comunas del nuevo Distrito 25, como de la región de Los Lagos y del país. Como segunda causa de tratamiento luego de la hipertensión, destacan las dislipidemias, tanto en el nuevo Distrito 25, como en la región de Los Lagos y en el país.

A nivel de comunas, la segunda causa de tratamiento en Frutillar, Los Muermos, Llanquihue, Osorno, Purranque, Puyehue, San Juan de la Costa y San Pablo correspondió a dislipidemias; mientras que en Fresia, Puerto Octay y Río Negro correspondió a obesidad, y en Puerto Varas correspondió a diabetes. Ver Tabla 20.

Tabla 20. Población en control (%) por patología del programa de salud cardiovascular, según nivel territorial. Diciembre 2013

Nivel Territorial	Número de personas en PSCV	Personas bajo control según patología y factores de riesgo (existencia)						
		Hipertensos	Diabéticos	Dislipidémicos	Tabaquismo	Obesidad	Anteced. de Infarto (IAM)	Anteced. de Enf. Cerebro Vascular
Fresia	2.310	84,6	30,3	39,4	10,1	44,5	1,3	3,3
Frutillar	2.406	77,1	34,0	51,7	12,0	50,7	0,8	1,7
Los Muermos	2.540	84,2	32,1	66,9	5,6	44,4	0,7	1,5
Llanquihue	2.319	88,1	44,1	62,1	15,4	54,7	2,1	2,8
Puerto Varas	3.734	88,6	35,1	30,2	9,7	33,7	1,2	1,7
Osorno	24.945	78,9	33,6	64,0	14,1	51,9	1,6	2,1
Puerto Octay	1.191	83,6	36,9	35,3	6,1	50,4	3,3	4,9
Purranque	3.368	79,8	30,6	53,8	7,9	43,1	0,4	1,5
Puyehue	1.907	78,7	32,4	57,4	7,7	46,0	1,9	3,1
Río Negro	1.819	90,8	38,5	42,6	5,1	46,7	1,4	1,8
San Juan de la Costa	1.553	77,7	32,8	46,4	8,6	45,7	1,5	2,4
San Pablo	1.649	87,6	32,9	73,2	10,0	16,7	1,1	3,9
Distrito 25	49.741	81,4	33,9	57,1	11,6	47,5	1,5	2,2
Región de los Lagos	101.688	82,5	32,2	51,9	10,3	43,5	2,5	2,6
Total País	2.089.551	82,0	33,8	42,1	12,8	35,5	2,2	2,6

Fuente: Elaboración propia en base a Registros Estadísticos Mensuales (REM), DEIS – MINSAL

<sup>17</sup> Ver definición en Glosario del documento. Cabe destacar que los porcentajes horizontales no suman el 100%, puesto que se trata de categorías no excluyentes, es decir, una persona puede ser controlada por más de una patología.

La cobertura de tratamientos médicos a través de las garantías explícitas en salud (AUGE-GES)<sup>18</sup>, en la región de Los Lagos alcanzó a un 82,3%, frente a un 77,3% en el país. Ver Tabla 21.

Tabla 21. Población con tratamiento cubierto por AUGE-GES en los últimos 12 meses (%), según nivel territorial

Nivel Territorial	Tratamiento médico (últimos 12 meses) fue cubierto por AUGE-GES (%)
Región de los Lagos	82,3
Total País	77,3

Fuente: Elaboración propia en base a Encuesta CASEN 2015, MDS

<sup>18</sup> Conjunto de beneficios garantizados por Ley para las personas afiliadas a FONASA y a las Isapres. Las garantías explícitas son: acceso, oportunidad, protección financiera, calidad. En: <http://www.supersalud.gob.cl/consultas/667/w3-article-4605.html> (Febrero, 2017)

El retiro de alimentos del Programa Nacional de Alimentación Complementaria (PNAC)<sup>19</sup> en la región de Los Lagos, alcanzó a un 50,1% de la población de mujeres embarazadas o amamantando y a un 62,3% de niños de 0 a 6 años. Ver Tabla 22.

Respecto del Programa de Alimentación Complementaria del Adulto Mayor (PACAM)<sup>20</sup>, el porcentaje de población que efectivamente retiró alimentos en la región de Los Lagos fue superior a la cifra país. Ver Tabla 22.

El examen AUGÉ-GES<sup>21</sup> destinado a prevención de cáncer cérvico-uterino, alcanzó a un 59,1% de la población objetivo en Los Lagos, cifra por sobre la cobertura a nivel país. En cambio, en el caso de la prevención del cáncer de mama, la cifra regional se observó por debajo la cifra nacional respectiva. En resumen, respecto de estrategias nacionales de salud, la región de Los Lagos presentó mayor cobertura en entrega de alimentos a poblaciones objetivo, en comparación con el país; también en el caso de cobertura de examen preventivo de cáncer cérvico-uterino, no así en el examen destinado a prevención del cáncer de mama. Ver Tabla 22.

Tabla 22. Población en programas y estrategias nacionales de salud (%), según nivel territorial

Nivel Territorial	Retiro de alimentos, para niños de 0 a 6 años (PNAC) (%)	Retiro de alimentos, mujeres embarazadas o amamantando (PNAC) (%)	Retiro de alimentos, adultos mayores (PACAM) (%)	Mujeres con examen papanicolau vigente (hasta 3 años) (%)	Mujeres con mamografía vigente (hasta 3 años) (%)
Región de los Lagos	62,3	50,1	29,4	59,1	51,2
Total País	56,5	46,4	23,7	58,3	56,8

Fuente: Elaboración propia en base a Encuesta CASEN 2015, MDS

<sup>19</sup> Ver definición en Glosario del documento.

<sup>20</sup> Ver definición en Glosario del documento.

<sup>21</sup> Ver definición en Glosario del documento.

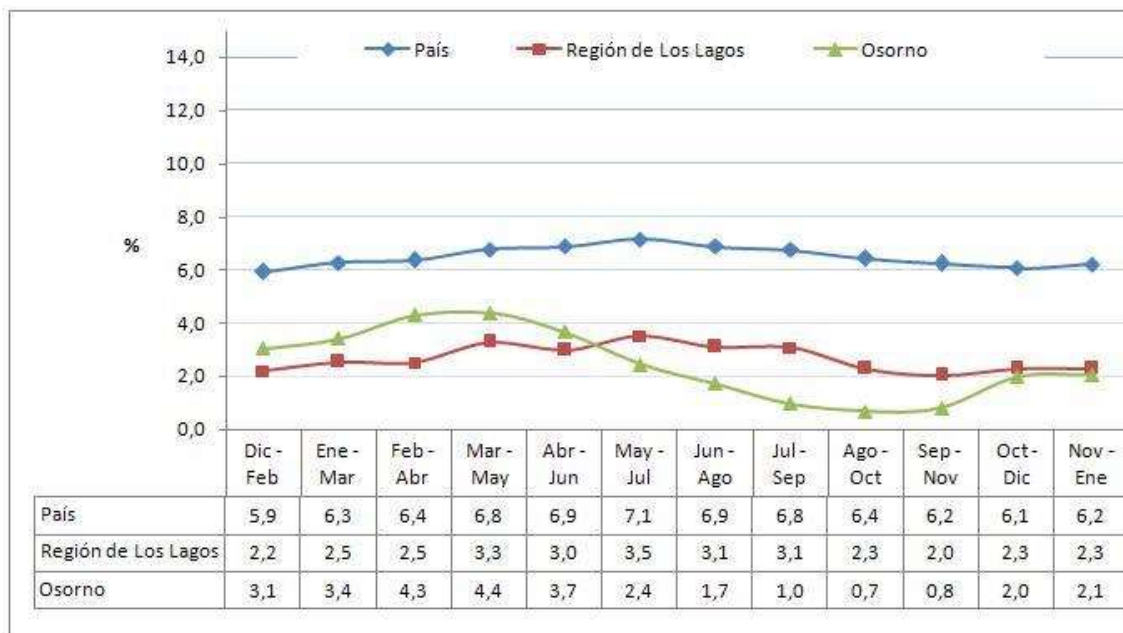
## V. Trabajo

### Tasa de Desocupación

La tasa de desocupación de la región de Los Lagos durante 2016 tendió a mantenerse bajo la tasa país durante todo el período de interés.

La tasa de desocupación de la ciudad de Osorno, comenzó el año 2016 superando la tasa regional, para disminuir bajo dicha cifra desde el trimestre móvil Mayo - Julio en adelante. Ver Figura 5.

Figura 5. Tasa de desocupación (%), trimestres móviles año 2016



Fuente: Elaboración propia en base a Nueva Encuesta Nacional de Empleo (NENE), INE

La Tabla 23 presenta el detalle del último trimestre móvil disponible<sup>22</sup>, el trimestre Enero–Febrero-Marzo 2017. La tasa de desocupación de la región de Los Lagos fue de un 2,4%, mientras que la tasa de desocupación de la ciudad de Osorno alcanzó a un 1,6%, ambas por debajo la cifra de desocupación nacional.

La tasa de participación laboral en tanto, resultó más baja en la región que en el país, y la participación laboral de Osorno fue inferior a ambas cifras de comparación. Ver Tabla 23.

Tabla 23. Indicadores de empleo, según nivel territorial. Trimestre móvil Enero–Febrero-Marzo 2017

Condición de Actividad	Población en edad de trabajar (>15 años)	Ocupados	Desocupados	Tasa de Participación	Tasa de Ocupación	Tasa de Desocupación
Osorno	123.016	67.686	1.127	55,9	55,0	1,6
Región de los Lagos	741.613	433.367	10.717	58,4	59,9	2,4
Total País	14.756.591	8.195.017	580.083	59,5	55,5	6,6

Fuente: Elaboración propia en base a Nueva Encuesta Nacional de Empleo (NENE), INE

<sup>22</sup> Al momento de la redacción del documento.

## Calidad del empleo

El porcentaje de ocupados con contrato, así como ocupados que cotizan en sistema previsional en la región de Los Lagos, resultaron más bajos que el total país. En categoría ocupacional, tanto el porcentaje de ocupados que trabajan por cuenta propia como quienes declaran trabajar como empleador, estuvieron sobre las respectivas cifras nacionales, mientras que el porcentaje de empleados u obreros fue inferior a la cifra país. Es decir, se observó una menor calidad del empleo en la región de Los Lagos. Ver Tabla 24.

Tabla 24. Variables relativas a calidad del empleo, según nivel territorial

Nivel Territorial	Población ocupada con contrato (%)	Población ocupada que cotiza en sistema previsional (%)	Población ocupada que trabaja como empleado u obrero (%)	Población ocupada que trabaja por cuenta propia (%)	Población ocupada que trabaja como empleador (%)
Región de los Lagos	83,4	76,3	68,9	23,9	3,1
Total País	85,6	77,2	73,0	19,3	2,7

Fuente: Elaboración propia en base a Encuesta CASEN 2015, MDS



## VI. Vivienda

### Tenencia de la vivienda

La tenencia de sitios<sup>23</sup> y viviendas<sup>24</sup> por hogares en calidad de propietarios, es más baja en Los Lagos en comparación con el país. Destaca en ambos casos, la categoría *Cedido* que supera poco más de dos puntos porcentuales a la cifra país. La tenencia de hecho o irregular –incluida en la categoría *Otro*–, resultó en ambos casos inferior a la cifra nacional. Ver Tablas 25 y 26.

El porcentaje de hogares que ha utilizado subsidios del Estado para adquirir vivienda se ubicó 5,2 puntos porcentuales bajo la cifra nacional. Ver Tabla 27.

Tabla 25. Hogares por distribución de tenencia del sitio, según nivel territorial

Nivel Territorial	Propio (%)	Arrendado (%)	Cedido (%)	Otro (%)
Región de los Lagos	64,1	15,8	17,7	2,4
Total País	62,4	20,1	15,0	2,6

Fuente: Elaboración propia en base a Encuesta CASEN 2015, MDS

Tabla 26. Hogares por distribución de tenencia de la vivienda, según nivel territorial

Nivel Territorial	Propio (%)	Arrendado (%)	Cedido (%)	Otro (%)
Región de los Lagos	66,6	15,8	16,1	1,5
Total País	63,6	20,0	14,2	2,2

Fuente: Elaboración propia en base a Encuesta CASEN 2015, MDS

Tabla 27. Hogares con beneficio de subsidio para adquisición de vivienda, según nivel territorial

Nivel Territorial	Sí (%)
Región de los Lagos	40,5
Total País	45,7

Fuente: Elaboración propia en base a Encuesta CASEN 2015, MDS

<sup>23</sup> Distribución de tenencia del sitio se clasifica en: Propio (incluye los sitios pagados, pagándose, pagado compartido con otras viviendas en el sitio, pagándose compartido con otras viviendas en el sitio), Arrendado (con/sin contrato), Cedido (por servicio, trabajo, familiar, otro) y Otros (usufructo sólo en uso y goce, ocupación irregular o de hecho, poseedor irregular), CASEN 2015.

<sup>24</sup> Distribución de tenencia de la vivienda se clasifica en: Propia (incluye las viviendas pagadas, pagándose, pagada compartida con otros hogares en la vivienda, pagándose compartida con otros hogares en la vivienda), Arrendada (con/sin contrato), Cedida (por servicio, trabajo, familiar, otro) y Otros (usufructo sólo en uso y goce, ocupación irregular o de hecho, poseedor irregular), CASEN 2015.

## Déficit de viviendas

El déficit cuantitativo<sup>25</sup> de viviendas señala que en la región de Los Lagos la mayor parte de este tipo de déficit está dado por la presencia de núcleos allegados/hacinados en el hogar principal de la vivienda (71%), seguido por hogares allegados. El número de nuevas viviendas que hacen falta en la región es de 8.115. Ver Tabla 28.

El déficit cualitativo<sup>26</sup> en tanto, señala que en la región de Los Lagos el total de nuevas viviendas que se requieren es de 70.284, de las cuales la mayoría presenta un requerimiento de tipo cualitativo. Ver Tabla 29.

Tabla 28. Déficit cuantitativo de viviendas, según nivel territorial

Nivel Territorial	Total Déficit	Vivienda irrecuperable	Hogares allegados	Núcleos allegados y hacinados
Región de los Lagos	8.115	828 (10,2%)	1.526 (18,8%)	5.762 (71%)
Total País	391.546	38.763 (9,9%)	183.635 (46,9%)	169.148 (43,2%)

Fuente: Encuesta CASEN 2015, MDS

Tabla 29. Déficit cualitativo de viviendas, según nivel territorial.

Nivel Territorial	Total Déficit	Sólo 1 requerimiento	2 requerimientos	3 requerimientos
Región de los Lagos	70.284	39.733 (56,5%)	28.449 (40,5%)	2.102 (3%)
Total País	1.217.801	977.964 (80,3)	222.912 (18,3%)	16.925 (1,4%)

Fuente: Encuesta CASEN 2015, MDS

<sup>25</sup> Las categorías de clasificación del déficit son excluyentes. Ver definición en glosario del documento.

<sup>26</sup> Las categorías de clasificación del déficit no son excluyentes. Ver definición en glosario del documento.

## VII. Seguridad Ciudadana

La tasa de casos policiales<sup>27</sup> por delitos de mayor connotación social (DMCS)<sup>28</sup>, del nuevo Distrito 25, fue inferior a los valores de comparación regional y nacional. Las tasas más elevadas fueron registradas por las comunas de Puerto Varas y Osorno, mientras que diez de las doce comunas que componen el nuevo Distrito 25, registraron tasas menores que las tres cifras de comparación. Todas las comunas se ubicaron bajo la tasa país. Ver Tabla 30.

Respecto de violencia intrafamiliar (VIF)<sup>29</sup>, la tasa del nuevo Distrito 25 se ubicó entre la tasa país y la tasa de la región de Los Lagos. Las mayores tasas fueron registradas por las comunas de Fresia, Llanquihue y San Juan de la Costa (máximo del distrito). Ver Tabla 30.

Tabla 30. Tasa anual de casos policiales c/100mil hab., por delitos de mayor connotación social y violencia intrafamiliar. Año 2016

Nivel Territorial	Tasa anual de casos policiales por delitos de mayor connotación social (DMCS)	Tasa anual de casos policiales por delitos de violencia intrafamiliar (VIF)
Fresia	1.453,6	836,6
Frutillar	1.682,3	796,6
Los Muermos	1.138,5	689,4
Llanquihue	1.526,7	1.058,2
Puerto Varas	3.064,5	797,7
Osorno	2.925,5	758,2
Puerto Octay	1.505,2	752,6
Purranque	1.332,7	765,1
Puyehue	1.433,8	526,3
Río Negro	1.473,5	806,7
San Juan de la Costa	1.452,7	1.093,0
San Pablo	1.470,8	644,2
Distrito 25	2.373,9	780,1
Región de los Lagos	2.514,5	807,8
Total País	3.123,1	649,2

Fuente: Subsecretaría de Prevención del Delito, Ministerio del Interior

<sup>27</sup> Ver definición en Glosario del documento. El cálculo del indicador a nivel de distrito electoral considera el número de casos policiales (Subsecretaría de Prevención del Delito) y como población de referencia utiliza la proyección de población para el año 2015 (INE).

<sup>28</sup> Ver definición en Glosario del documento.

<sup>29</sup> Ver definición en Glosario del documento.

La victimización tanto de hogares como personas resultaron menores en la región de Los Lagos con respecto al país, sin embargo la tasa de denuncia general se ubicó 0,8 puntos porcentuales sobre la tasa de denuncia nacional, según la ENUSC 2015. Ver Tabla 31.

Tabla 31. Victimización de hogares, personas y denuncia general

Nivel Territorial	Tasa de victimización de hogares DMCS (%)	Tasa de victimización de personas DMCS (%)	Tasa de denuncia general (%)
Región de los Lagos	18,9	7,4	41,1
Total País	26,4	9,7	40,3

Fuente: ENUSC 2015. Subsecretaría de Prevención del Delito, Ministerio del Interior

## VIII. Electoral

### Participación en la elección municipal 2016

La participación de la ciudadanía en la elección municipal de 2016 del nuevo Distrito 25 fue mayor en comparación con la participación de la región de Los Lagos y con el país. A nivel de comunas, la mayor participación la registraron Puyehue (54,7%) y Frutillar (55,5%), mientras que la participación más baja se registró en Osorno (27%). Ver Tabla 32.

Tabla 32. Padrón electoral y participación en elección municipal 2016

Nivel Territorial	Padrón electoral 2016			Votantes en elección municipal 2016	Participación 2016 (%)
	Hombres	Mujeres	Total		
Fresia	5.984	5.867	11.851	6.468	54,6
Frutillar	7.266	7.577	14.843	8.239	55,5
Los Muermos	7.979	7.477	15.456	7.281	47,1
Llanquihue	7.612	7.808	15.420	8.282	53,7
Puerto Varas	17.837	18.554	36.391	15.609	42,9
Osorno	66.597	72.085	138.682	37.473	27,0
Puerto Octay	4.446	4.238	8.684	4.389	50,5
Purranque	9.662	9.872	19.534	8.261	42,3
Puyehue	5.641	5.361	11.002	6.022	54,7
Río Negro	6.628	6.453	13.081	6.551	50,1
San Juan de la Costa	4.044	3.627	7.671	3.794	49,5
San Pablo	4.812	4.886	9.698	5.167	53,3
Distrito 25	148.508	153.805	302.313	117.536	38,9
Región de los Lagos	344.482	350.403	694.885	259.111	37,3
Total País	7.240.480	6.880.836	14.121.316	4.926.189	34,9

Fuente: Elaboración propia en base a datos SERVEL

### Resultados aplicación del Sistema Proporcional a la elección 2013

Con el cambio del sistema electoral binominal por uno proporcional, y la modificación de los territorios electorales y del número de diputados a elegir, el panorama electoral 2017 se torna incierto. Así, como una forma de presentar antecedentes de cara a las elecciones parlamentarias de noviembre de 2017, se presenta a continuación una “simulación electoral”<sup>30</sup> del nuevo Distrito 25<sup>31</sup>, en función de los resultados de las listas y partidos que participaron en las elecciones de diputados de 2013.

Bajo el sistema binominal, las listas que obtuvieron representación a través de escaños, fueron la **Lista C – Nueva Mayoría**, con un candidato del Partido Demócrata Cristiano (PDC) y uno del Partido Socialista (PS), y la **Lista J - Alianza**, con dos candidatos de la Unión Demócrata Independiente (UDI). Por consiguiente, la Lista E – PRI, la Lista F – PH, la Lista H – Nueva Constitución para Chile y la Lista I – Si tú quieres, Chile cambia no obtuvieron representación parlamentaria, en este distrito.

Sin embargo, si se aplica el sistema electoral proporcional inclusivo (Ley 20.840) a los resultados electorales de 2013 en el nuevo Distrito 25, la **Lista C – Nueva Mayoría** hubiese obtenido un escaño adicional, perteneciente al Partido Socialista (PS), pasando de un candidato electo, bajo el sistema binominal, a dos posibles candidatos electos bajo las reglas del nuevo sistema electoral. Sin embargo, la **Lista J – Alianza**, hubiese disminuido su representación parlamentaria ya que la Unión Demócrata Independiente no hubiese obtenido un candidato electo que sí obtenía bajo el antiguo sistema electoral. El resto de las listas o pactos electorales no logran representación parlamentaria en la simulación de resultados. Ver Tabla 33, en página siguiente.

---

<sup>30</sup> Los supuestos que utiliza la simulación presentada, están detallados en la página 50 del documento.

<sup>31</sup> El nuevo Distrito 25 corresponde a la unión de los antiguos Distrito 55 (comunas de Osorno, San Juan de la Costa y San Pablo) y Distrito 56 (comunas de Fresia, Frutillar, Llanquihue, Los Muermos, Puerto Octay, Puerto Varas, Puyehue, Purranque y Río Negro).

Tabla 33. Simulación de resultados electorales bajo sistema proporcional inclusivo, Distrito 25.

Año 2013	% Votos	Electos con binominal	Electos con proporcional inclusivo	% Escaños (distrito)	Diferencia %votos y % escaños <sup>32</sup>
<b>LISTA C: NUEVA MAYORÍA</b>	<b>59,33%</b>	<b>2</b>	<b>3</b>	<b>75,0%</b>	<b>15,67%</b>
Partido Demócrata Cristiano	20,16%	1	1	25,0%	4,84%
Partido Socialista de Chile	27,48%	1	2	50,0%	22,52%
Independientes Lista C	11,68%	0	0	0,0%	-11,68%
<b>LISTA E: PRI</b>	<b>2,81%</b>	<b>0</b>	<b>0</b>	<b>0,0%</b>	<b>-2,81%</b>
Partido Regionalista de los Independientes	2,81%	0	0	0,0%	-2,81%
<b>LISTA I: SI TU QUIERES, CHILE CAMBIA</b>	<b>2,92%</b>	<b>0</b>	<b>0</b>	<b>0,0%</b>	<b>-2,92%</b>
Partido Progresista	1,85%	0	0	0,0%	-1,85%
Independientes Lista I	1,06%	0	0	0,0%	-1,06%
<b>LISTA J: ALIANZA</b>	<b>33,24%</b>	<b>2</b>	<b>1</b>	<b>25,0%</b>	<b>-8,24%</b>
Renovación Nacional	3,92%	0	0	0,0%	-3,92%
Unión Demócrata Independiente	25,12%	2	1	25,0%	-0,12%
Independientes Lista J	4,19%	0	0	0,0%	-4,19%
<b>LISTA L: INDEPENDIENTES FUERA DE PACTO</b>	<b>1,68%</b>	<b>0</b>	<b>0</b>	<b>0,0%</b>	<b>-1,68%</b>
Independientes Fuera de Pacto	1,68%	0	0	0,0%	-1,68%
Total	100,0%	4	4	100,0%	

Fuente: Elaboración propia con datos SERVEL

<sup>32</sup> Expresa la diferencia entre el porcentaje de escaños y el porcentaje de votos obtenidos por los pactos y los partidos políticos. Así, un porcentaje negativo expresa que un determinado pacto o partido está subrepresentado. Por el contrario, cuando el valor es positivo se estima que el pacto o partido está sobrerrepresentado.

## IX. Conclusiones

De acuerdo a las variables presentadas, el nuevo Distrito Electoral 25 (comunas de Osorno, San Juan de la Costa, San Pablo, Fresia, Frutillar, Llanquihue, Los Muermos, Puerto Octay, Puerto Varas, Puyehue, Purranque y Río Negro) reúne al 41,5% de la población de la región de Los Lagos, población compuesta principalmente de mujeres. La población del nuevo Distrito 25 se observa relativamente más envejecida en comparación con la región de Los Lagos y el país: la población en edad de trabajar es menor, y en la población dependiente tienen mayor peso los adultos mayores. La proporción de inmigrantes es muy baja y es una de las regiones con presencia relevante del principal pueblo originario del país, el pueblo *Mapuche* (23,7%).

En la región de Los Lagos, las carencias de los hogares radican tanto en los ingresos como en las condiciones de bienestar de la población: es una de las seis regiones donde ambos indicadores de pobreza superaron a los indicadores de pobreza del país. La mayoría de los hogares de la región se ubicó en el I quintil de ingreso autónomo (26,9%). Ninguna comuna registró tasas de pobreza que simultáneamente fueran menores que las tasas de la región y del país: Río Negro presentó tasas de pobreza mayores que la región de Los Lagos y el país; Los Muermos y Frutillar presentaron sólo uno de sus indicadores menor que el indicador regional: la tasa de ingresos en el caso de Los Muermos, y la tasa multidimensional en el caso de Frutillar. Las comunas con los menores niveles de pobreza fueron Llanquihue y Osorno: con tasas de pobreza por ingresos fueron menores que la tasa regional, mientras que la tasa multidimensional fue menor que la región y el país.

La mayoría de los establecimientos y la matrícula escolar pertenecen a la administración subvencionada; la subvención escolar preferencial alcanzó al 97,5% de los alumnos prioritarios/preferentes de la administración municipal, en tanto la proporción de alumnos vulnerables varía de un 69,2% de alumnos en Puerto Varas, hasta un 95,7% en San Juan de la Costa.

De los promedios SIMCE 2015 comunales, los mejores resultados se observaron en Cuarto Básico, destacando las comunas de Puerto Varas y San Juan de la Costa, con aumentos significativos en ambas pruebas evaluadas. A nivel de Octavo Básico y Segundo Medio, los resultados tendieron a presentar más disminuciones significativas que aumentos en los promedios comunales. Las comunas de Frutillar y Purranque observaron disminuciones significativas en las dos pruebas evaluadas a nivel de Segundo Medio.

A nivel de resultados SIMCE 2015 regionales, Los Lagos presentó promedios más altos en comparación con el país, en Segundo y Cuarto Básico. A partir de Sexto Básico, la tendencia fueron promedios mejores o similares al país en Comprensión de Lectura, y resultados más bajos en Matemáticas, Historia y Geografía y Ciencias Naturales. Las diferencias registradas no resultaron significativas. Sólo uno de los indicadores de desarrollo personal y social mostró mejores resultados respecto al país en todos los niveles de evaluación, éste fue el indicador de *Autoestima académica*. La región de Los Lagos cuenta con población en edad trabajar menos educada en comparación con el país.

El nuevo Distrito 25 cuenta con 116 establecimientos de salud, un 32% de la infraestructura sanitaria regional. La tasa de años de vida potenciales perdidos reveló mayor inequidad de acceso y protección de salud en comparación a la región y al país; siete de las doce comunas del nuevo Distrito 25 registraron tasas de AVPP superiores al



valor calculado para el nuevo distrito.

La región presentó una mejor cobertura en entrega de alimentos a poblaciones objetivo y en cobertura de exámenes destinados a prevención de cáncer cérvico - uterino. Otros indicadores regionales señalan un mayor porcentaje de tratamientos cubiertos por AUGE - GES, y también una mayor proporción de personas en Sistema Público (FONASA), ambos en comparación con los indicadores país.

La tasa de desocupación de la región de Los Lagos durante 2016 tendió a mantenerse bajo la tasa país durante 2016, la tasa de desocupación de Osorno comenzó el año superando la tasa regional, luego disminuyó y presentó valores por debajo de dicha cifra. La calidad del empleo en tanto, se observa más deficiente en la región respecto al país, de acuerdo con los indicadores considerados.

Entre los indicadores regionales de vivienda, destaca un porcentaje más alto de hogares propietarios de sitios y viviendas, en comparación con el país. Destaca además un mayor porcentaje de sitios y viviendas cedidos/as. El porcentaje de hogares que declara haber recibido subsidio para la compra de la primera vivienda, fue más bajo en comparación con el país, en 5,2 puntos porcentuales. El déficit de vivienda en tanto, fue explicado mayormente por presencia de núcleos allegados/hacinados.

La tasa de casos policiales por delitos de mayor connotación social (DMCS) del nuevo Distrito 25, fue inferior a los valores de comparación regional y nacional, incluso todas las comunas registraron tasas menores que la tasa país. En cambio, la tasa de casos policiales por violencia intrafamiliar (VIF) del nuevo Distrito 25 superó tanto a la tasa regional como nacional. De acuerdo con cifras de la ENUSC 2015, tanto la victimización de hogares como la victimización de personas fueron más bajas en comparación con el país, sin embargo la tasa de denuncia general resultó mayor que la cifra nacional respectiva en 0,8 puntos porcentuales.

La participación electoral en la elección municipal de 2016 fue mayor en el nuevo Distrito 25, un 38,9% frente a un 37,3% regional y un 34,9% a nivel nacional.

El ejercicio teórico de aplicación del sistema proporcional a los datos electorales de 2013, tuvo como resultado que la Lista C - Nueva Mayoría hubiese obtenido un escaño adicional, perteneciente al Partido Socialista (PS), pasando de un candidato electo, bajo el sistema binominal, a dos posibles candidatos electos bajo las reglas del nuevo sistema electoral. Sin embargo, la Lista J - Alianza, hubiese disminuido su representación parlamentaria ya que la Unión Demócrata Independiente no hubiese obtenido un candidato electo que sí obtenía bajo el antiguo sistema electoral.

## **X. Supuestos simulación de resultados con Sistema Proporcional**

- a. La simulación está hecha sobre la votación obtenida por los partidos políticos que competieron en la elección para diputados 2013.
- b. Los pactos electorales corresponden a los de la elección de 2013. Lista al final.
- c. El mecanismo de repartición de escaños es siguiendo el sistema de cifra repartidora D'Hondt.
- d. Debido a que los partidos solo se pueden unir con independientes en subpactos, la repartición de escaños sigue el orden: 1- Pacto electoral y 2- Partido Político.
- e. En la simulación, los independientes bajo un pacto electoral funcionan como un Partido Político a la hora de la repartición de escaños.
- f. La votación a considerar es aquella que obtuvieron los partidos políticos e independientes fuera de pacto en las comunas que componen los distritos del nuevo sistema electoral proporcional inclusivo.
- g. Los resultados solo expresan la conformación que tendría el Congreso en el escenario electoral 2013.

### **Pactos Políticos y partido elección 2013**

- Lista C – Nueva Mayoría
  - Partido Demócrata Cristiano (PDC)
  - Partido Socialista de Chile (PS)
  - Partido por la Democracia (PPD)
  - Partido Comunista de Chile (PCCh)
  - Partido Radical Social Demócrata (PRSD)
  - Izquierda Ciudadana (IC)
  - Movimiento Amplio Social (MAS)
  - Independientes Lista C
- Lista E – PRI
  - Partido Regionalista de los Independientes (PRI)
- Lista F – PH
  - Partido Humanista de Chile (PH)
- Lista H – Nueva Constitución para Chile
  - Partido Ecologista Verde (ECOV)
  - Partido Igualdad (PI)
  - Independientes Lista H
- Lista I – Si tú quieres, Chile cambia
  - Partido Liberal de Chile (PL)
  - Partido Progresista (PRO)
  - Independientes Lista I
- Lista J – Alianza
  - Renovación Nacional (RN)

- Unión Demócrata Independiente (UDI)
- Independientes Lista J
- Lista L – Independientes Fuera de Pacto

## XI. Glosario

**Allegamiento:** estrategia utilizada por los hogares y núcleos familiares para solucionar la falta de vivienda, compartiendo una vivienda con otro hogar o núcleo. La encuesta CASEN identifica los diferentes hogares al interior de una vivienda y los diferentes núcleos al interior de un hogar, así como si son receptores o allegados, y el tipo de allegamiento: externo o interno. Específicamente, el allegamiento externo corresponde al caso en que la vivienda es compartida entre 2 o más hogares<sup>33</sup>.

**Años de vida potenciales perdidos (AVPP):** pérdida que sufre la sociedad como consecuencia de la muerte de personas jóvenes o fallecimientos prematuros. El supuesto en que se basan los AVPP es que cuanto más prematura es la muerte, mayor es la pérdida de vida. Es un indicador ampliamente utilizado para el estudio de las desigualdades en salud. El análisis de la distribución de este indicador, es de utilidad para conocer el impacto de las políticas públicas sobre acceso y protección de grupos vulnerables<sup>34</sup>.

**Casos policiales** (crímenes conocidos por la policía): cifra que da cuenta de todos los hechos delictivos que registran las policías durante un periodo determinado, se compone de las denuncias formales que realiza que la ciudadanía realiza en alguna unidad policial posterior a la ocurrencia del delito, más los delitos de los que la policía toma conocimiento al efectuar una aprehensión en flagrancia, es decir, mientras ocurre el ilícito<sup>35</sup>.

**Déficit cualitativo de viviendas:** número de hogares con al menos un requerimiento, es decir, no excluyentes entre sí, que pueden ser: déficit de ampliación, es decir hogares con hacinamiento pero sin allegamiento interno; déficit de servicios básicos, es decir hogares principales que presentan saneamiento deficitario; y déficit de mejoramiento material y conservación, dado por hogares principales que presentan materialidad recuperable y/o estado de conservación malo<sup>36</sup>.

**Déficit cuantitativo de viviendas:** suma simple de tres componentes excluyentes entre sí, a saber, viviendas irrecuperables según el índice de calidad global de la vivienda, número de hogares allegados al hogar principal, y número de núcleos familiares adicionales al núcleo principal del hogar, en hogares con allegamiento interno y que presentan hacinamiento medio, alto o crítico<sup>37</sup>.

**Delitos de mayor connotación social (DMCS):** considera robos con violencia o intimidación, robos por sorpresa, robos de vehículo, robos de accesorios de vehículo, robos en lugar habitado, robos en lugar no habitado, hurtos, lesiones leves, lesiones graves, homicidios y violaciones<sup>38</sup>.

**Discapacidad** (condición permanente o de larga duración): término general que abarca las deficiencias, limitaciones de la actividad y restricciones de la participación. Las

<sup>33</sup> [http://observatorio.ministeriodesarrollosocial.gob.cl/casen\\_def\\_vivienda.php](http://observatorio.ministeriodesarrollosocial.gob.cl/casen_def_vivienda.php) (Febrero, 2017)

<sup>34</sup> <http://www.deis.cl/indicadores-basicos-de-salud/anos-de-vida-potencial-perdidos-avpp/> (Febrero, 2017)

<sup>35</sup> <http://www.seguridadpublica.gov.cl/estadisticas/tasa-de-denuncias-y-detenciones/> (Febrero, 2017)

<sup>36</sup> [http://observatorio.ministeriodesarrollosocial.gob.cl/casen-multidimensional/casen/docs/CASEN\\_2015\\_Resultados\\_vivienda\\_y\\_entorno.pdf](http://observatorio.ministeriodesarrollosocial.gob.cl/casen-multidimensional/casen/docs/CASEN_2015_Resultados_vivienda_y_entorno.pdf) (Febrero, 2017)

<sup>37</sup> [http://observatorio.ministeriodesarrollosocial.gob.cl/casen-multidimensional/casen/docs/CASEN\\_2015\\_Resultados\\_vivienda\\_y\\_entorno.pdf](http://observatorio.ministeriodesarrollosocial.gob.cl/casen-multidimensional/casen/docs/CASEN_2015_Resultados_vivienda_y_entorno.pdf) (Febrero, 2017)

<sup>38</sup> <http://observatorio.ministeriodesarrollosocial.gob.cl/glosario.php> (Febrero, 2017)

deficiencias son problemas que afectan a una estructura o función corporal; las limitaciones de la actividad son dificultades para ejecutar acciones o tareas, y las restricciones de la participación son problemas para participar en situaciones vitales. Por consiguiente, la discapacidad es un fenómeno complejo que refleja una interacción entre las características del organismo humano y las características de la sociedad en la que vive<sup>39</sup>.

**Empleado asalariado:** según la Clasificación Internacional de Situación en el Empleo (CISE), es la persona que trabaja para un empleador público o privado y percibe una remuneración en forma de sueldo, salario, comisión, propinas, pagos a destajo o pagos en especie<sup>40</sup>.

**Empleado por cuenta propia:** según la Clasificación Internacional de Situación en el Empleo (CISE), es la persona que explota su propia empresa económica o que ejerce independientemente una profesión u oficio, pero no tiene ningún empleado a sueldo o salario<sup>41</sup>.

**Escolaridad promedio:** promedio de años de estudio declarados como efectivamente cursados por la población de 15 años y más<sup>42</sup>.

**Establecimientos de Salud SNSS:** el Sistema Nacional de Servicios de Salud está compuesto por el Ministerio de Salud y sus organismos dependientes: los Servicios de Salud, el Fondo Nacional de Salud, el Instituto de Salud Pública y la Central de Abastecimiento. Además participan del Sistema todas aquellas instituciones que realizan convenios, como los municipios y servicios delegados. La red asistencial de los servicios está constituida por Hospitales, Consultorios Generales Urbanos y rurales y Postas Rurales de Salud<sup>43</sup>.

**Examen medicina preventiva (EMP):** evaluación periódica de salud, de carácter voluntario y gratuito, que forma parte de las prestaciones del AUGE-GES para las personas beneficiarias de FONASA e Isapres. Este examen permite detectar oportunamente enfermedades de alta ocurrencia en el país<sup>44</sup>. Las poblaciones objetivos del EMP son embarazadas, recién nacidos, lactantes (3 meses), niños/niñas de 4 años, personas de 15 años o más, mujeres de 25 a 64 años, personas de 40 años o más, adultos de 65 años o más<sup>45</sup>.

**Fuerza de trabajo:** O Población Económicamente Activa (PEA), son las personas en edad de trabajar (15 años o más), que durante la semana de referencia, cumplen los requisitos para ser incluidas en la categoría de ocupados<sup>46</sup>.

<sup>39</sup> <http://www.who.int/topics/disabilities/es/> (Febrero, 2017)

<sup>40</sup> [http://www.ine.cl/canales/chile\\_estadistico/mercado\\_del\\_trabajo/empleo/metodologia/pdf/glosarioNENE.pdf](http://www.ine.cl/canales/chile_estadistico/mercado_del_trabajo/empleo/metodologia/pdf/glosarioNENE.pdf) (Febrero, 2017)

<sup>41</sup> [http://www.ine.cl/canales/chile\\_estadistico/mercado\\_del\\_trabajo/empleo/metodologia/pdf/glosarioNENE.pdf](http://www.ine.cl/canales/chile_estadistico/mercado_del_trabajo/empleo/metodologia/pdf/glosarioNENE.pdf) (Febrero, 2017)

<sup>42</sup> [http://observatorio.ministeriodesarrollosocial.gob.cl/casen/casen\\_def\\_educacion.php](http://observatorio.ministeriodesarrollosocial.gob.cl/casen/casen_def_educacion.php) (Febrero, 2017)

<sup>43</sup> <http://www.ochisap.cl/index.php/organizacion-y-estructura-del-sistema-de-salud/estructura-organizacional-del-snss> (Febrero, 2017)

<sup>44</sup> <http://www.supersalud.gob.cl/consultas/667/w3-article-4895.html> (Febrero, 2017)

<sup>45</sup> <http://www.minsal.cl/examen-medicina-preventiva/> (Febrero, 2017)

<sup>46</sup> [http://www.ine.cl/canales/chile\\_estadistico/mercado\\_del\\_trabajo/empleo/metodologia/pdf/glosarioNENE.pdf](http://www.ine.cl/canales/chile_estadistico/mercado_del_trabajo/empleo/metodologia/pdf/glosarioNENE.pdf) (Febrero, 2017)

**Índice de Adultos Mayores (IAM):** Es una medida demográfica del envejecimiento y representa el número de adultos mayores (65 o más años) por cada cien niños (0 a 14 años)<sup>47</sup>.

**Índice de Dependencia Demográfica (IDD):** Deriva de la composición por edades de la población y se calcula por la suma de los menores de 15 años y los mayores de 64 años divididos por la población con edades entre 15 y 64 años, por cien. Esta relación es una medida indirecta del número de personas dependientes económicamente<sup>48</sup>.

**Ingreso autónomo per cápita del hogar:** Razón entre el ingreso autónomo del hogar y el número de personas que constituyen ese hogar, excluido el servicio doméstico puertas adentro y su núcleo familiar<sup>49</sup>.

**Ingreso autónomo:** suma de todos los pagos que reciben todos los miembros del hogar, excluido el servicio doméstico puertas adentro, provenientes tanto del trabajo como de la propiedad de los activos. Incluye sueldos y salarios, monetarios y en especies, ganancias provenientes del trabajo independiente, la auto-provisión de bienes producidos por el hogar, rentas, intereses, dividendos y retiro de utilidades, jubilaciones, pensiones o montepíos, y transferencias corrientes<sup>50</sup>.

**Ingreso monetario:** Suma de los ingresos autónomos y los subsidios monetarios recibidos por todos los miembros del hogar, excluido el servicio doméstico puertas adentro y su núcleo familiar<sup>51</sup>.

**Inmigrantes:** se entiende por población inmigrante internacional a las personas de hogares residentes en viviendas particulares ocupadas cuya madre residía en otro país al momento de nacer. Por tanto se considera el criterio de "migración de toda la vida". Este criterio es el mismo que aplica el Instituto Nacional de Estadísticas (INE) y CEPAL para medir la migración internacional en censos<sup>52</sup>.

**IVE-SINAE (Indicador de Vulnerabilidad Escolar – Sistema Nacional de Asignación con Equidad):** SINAE es una metodología de medición de la condición de vulnerabilidad, que se construye con insumos de diferentes fuentes de información de cada estudiante (Encuestas de Vulnerabilidad JUNAEB, Sistema de Salud –FONASA- programas de la red SENAME, programas Chile Solidario o Ingreso ético familiar, Registro Civil, matrículas MINEDUC, etc.) el SINAE identifica según prioridades de atención las desigualdades en que se encuentra la población escolar, con el fin de permitir la posterior entrega de los apoyos específicos que requieran para terminar con éxito sus 12 años de escolaridad. Para dicho efecto, el sistema posibilita la clasificación excluyente de los estudiantes en distintas prioridades de atención, para facilitar que a largo plazo los estudiantes en situación de primera prioridad, salgan de su condición de vulnerabilidad<sup>53</sup>.

<sup>47</sup> <http://palma.ine.cl/demografia/menu/glosario.pdf> (Febrero, 2017)

<sup>48</sup> <http://palma.ine.cl/demografia/menu/glosario.pdf> (Febrero, 2017)

<sup>49</sup> [http://observatorio.ministeriodesarrollosocial.gob.cl/casen-multidimensional/casen/docs/CASEN\\_2015\\_Ingresos\\_de\\_los\\_hogares.pdf](http://observatorio.ministeriodesarrollosocial.gob.cl/casen-multidimensional/casen/docs/CASEN_2015_Ingresos_de_los_hogares.pdf) (Febrero, 2017)

<sup>50</sup> [http://observatorio.ministeriodesarrollosocial.gob.cl/casen-multidimensional/casen/docs/CASEN\\_2015\\_Ingresos\\_de\\_los\\_hogares.pdf](http://observatorio.ministeriodesarrollosocial.gob.cl/casen-multidimensional/casen/docs/CASEN_2015_Ingresos_de_los_hogares.pdf) (Febrero, 2017)

<sup>51</sup> [http://observatorio.ministeriodesarrollosocial.gob.cl/casen-multidimensional/casen/docs/CASEN\\_2015\\_Ingresos\\_de\\_los\\_hogares.pdf](http://observatorio.ministeriodesarrollosocial.gob.cl/casen-multidimensional/casen/docs/CASEN_2015_Ingresos_de_los_hogares.pdf) (Febrero, 2017)

<sup>52</sup> [http://observatorio.ministeriodesarrollosocial.gob.cl/casen-multidimensional/casen/docs/casen\\_nmigrantes\\_2015.pdf](http://observatorio.ministeriodesarrollosocial.gob.cl/casen-multidimensional/casen/docs/casen_nmigrantes_2015.pdf) (Febrero, 2017)

<sup>53</sup> <https://www.junaeb.cl/como-funciona-el-sinae> (Febrero, 2017)

**Ocupados:** todas las personas en edad de trabajar que durante la semana de referencia, trabajaron al menos una hora, recibiendo un pago en dinero o en especie, o un beneficio de empleado/empleador o cuenta propia<sup>54</sup>.

**Población en edad de trabajar (PET):** población actualmente residente de 15 años o más<sup>55</sup>.

**Programa de alimentación complementaria del adulto mayor (PACAM):** conjunto de actividades de apoyo alimentario-nutricional de carácter preventivo y de recuperación, que distribuye alimentos fortificados con micronutrientes a los adultos mayores, en los Establecimientos de Atención Primaria del Sistema Nacional de Servicios de Salud<sup>56</sup>.

**Programa de salud cardiovascular (PSCV):** es una de las principales estrategias del Ministerio de Salud para contribuir a reducir la morbimortalidad asociada a las enfermedades cardiovasculares. El programa fue creado el año 2002 y a la fecha tiene más de 2 millones de personas inscritas. A este programa ingresan personas del sistema público de salud que presentan una o más de las siguientes patologías o factores: antecedentes de enfermedad aterosclerótica documentada, diabetes mellitas, hipertensión arterial, dislipidemia y personas que fuman de 55 años o más<sup>57</sup>.

**Programa nacional de alimentación complementaria (PNAC):** programa de carácter universal, que considera un conjunto de actividades de apoyo nutricional de tipo preventivo y de recuperación, a través del cual se distribuyen alimentos destinados a niños/as menores de 6 años, niños con peso de nacimiento menor a 1.500 gr y/o menos de 32 semanas de gestación, niños y adolescentes con enfermedades metabólicas, gestantes y madres que amamantan. La entrega de los beneficios se realiza a través de los establecimientos de la Red de Atención Primaria de Salud y de otros establecimientos en convenio con el Ministerio de Salud<sup>58</sup>.

**Quintil de ingreso autónomo:** Quinta parte (20%) de los hogares ordenados en forma ascendente de acuerdo al ingreso autónomo per cápita del hogar<sup>59</sup>.

**Sistema de medición de la calidad de la educación (SIMCE):** creado en 1988, es una evaluación externa que tiene como objetivo proveer de información relevante para el quehacer de los distintos actores del sistema educativo, teniendo como principal propósito contribuir al mejoramiento de la calidad y equidad de la educación, informando sobre los logros de aprendizaje de los estudiantes en diferentes áreas del currículo nacional, relacionándolo con el contexto escolar y social en el que éstos aprenden<sup>60</sup>.

54

[http://www.ine.cl/canales/chile\\_estadistico/mercado\\_del\\_trabajo/empleo/metodologia/pdf/glosarioNENE.pdf](http://www.ine.cl/canales/chile_estadistico/mercado_del_trabajo/empleo/metodologia/pdf/glosarioNENE.pdf) (Febrero, 2017)

55

[http://www.ine.cl/canales/chile\\_estadistico/mercado\\_del\\_trabajo/empleo/metodologia/pdf/glosarioNENE.pdf](http://www.ine.cl/canales/chile_estadistico/mercado_del_trabajo/empleo/metodologia/pdf/glosarioNENE.pdf) (Febrero, 2017)

56 <http://web.minsal.cl/portal/url/item/caa1783ed97a1425e0400101640109f9.pdf> (Febrero, 2017)

57 <http://www.redcronicas.cl/programa-de-salud-cardiovascular/> (Febrero, 2017)

58 <http://web.minsal.cl/portal/url/item/caa1783ed97a1425e0400101640109f9.pdf> (Febrero, 2017)

59 [http://observatorio.ministeriodesarrollosocial.qob.cl/casen-multidimensional/casen/docs/CASEN\\_2015\\_Ingresos\\_de\\_los\\_hogares.pdf](http://observatorio.ministeriodesarrollosocial.qob.cl/casen-multidimensional/casen/docs/CASEN_2015_Ingresos_de_los_hogares.pdf) (Febrero, 2017)

60 <http://www.agenciaeducacion.cl/evaluaciones/que-es-el-simce/nacionales/> (Febrero, 2017)

**Situación de pobreza multidimensional:** corresponde a la situación de personas que forman parte de hogares que no logran alcanzar condiciones adecuadas de vida en un conjunto de cinco dimensiones relevantes del bienestar, entre las que se incluye: Educación, Salud, Trabajo y Seguridad Social, Vivienda y Entorno, Redes y Cohesión Social. Dichas condiciones son observadas a través de un conjunto ponderado de 15 indicadores (3 por dimensión) con los que se identifican carencias en los hogares. Los hogares que acumulan un 22,5% o más de carencias se encuentran en situación de pobreza multidimensional<sup>61</sup>.

**Situación de pobreza por ingresos:** corresponde a la situación de personas que forman parte de hogares cuyo ingreso total mensual es inferior a la "línea de pobreza por persona equivalente", o ingreso mínimo establecido para satisfacer las necesidades básicas alimentarias y no alimentarias en ese mismo periodo, de acuerdo al número de integrantes del hogar<sup>62</sup>.

**Subsidio a la vivienda:** ayuda directa que entrega el Estado a aquellas familias que no pueden financiar por sí solas su primera vivienda, que se complementa con el ahorro familiar y en algunos casos con créditos hipotecarios y/o aportes de terceros. También existen subsidios para el mejoramiento de viviendas sociales, de entorno y barrios<sup>63</sup>.

**Subsidios monetarios:** corresponde a todos los aportes en dinero que reciben del Estado, a través de los programas sociales, todos los miembros del hogar, excluido el servicio doméstico puertas adentro y su núcleo familiar<sup>64</sup>.

**Subvención escolar preferencial (SEP):** los alumnos prioritarios son aquellos para quienes la situación socioeconómica de sus hogares puede dificultar sus posibilidades de enfrentar el proceso educativo. La calidad de alumno prioritario es determinada anualmente por el Ministerio de Educación, de acuerdo con los criterios establecidos en la Ley N° 20.248 (Ley SEP). Para ello, los evalúa considerando datos de las fuentes pertinentes (Ministerio de Desarrollo Social, FONASA; etc.), y abarca a los estudiantes desde pre kinder a 4° medio, en establecimientos educacionales incorporados a la Subvención Escolar Preferencial<sup>65</sup>.

**Tasa de analfabetismo:** porcentaje de la población de 15 años y más que declara no saber leer ni escribir, o quienes declaran que sólo escriben o sólo leen<sup>66</sup>.

**Tasa de desocupación (desempleo):** número de personas desocupadas (cesantes y personas que buscan trabajo por primera vez) expresado como porcentaje de la fuerza de trabajo<sup>67</sup>.

<sup>61</sup> [http://observatorio.ministeriodesarrollosocial.gob.cl/casen-multidimensional/casen/docs/CASEN\\_2015\\_Situacion\\_Pobreza.pdf](http://observatorio.ministeriodesarrollosocial.gob.cl/casen-multidimensional/casen/docs/CASEN_2015_Situacion_Pobreza.pdf) (Febrero, 2017)

<sup>62</sup> [http://observatorio.ministeriodesarrollosocial.gob.cl/casen-multidimensional/casen/docs/CASEN\\_2015\\_Situacion\\_Pobreza.pdf](http://observatorio.ministeriodesarrollosocial.gob.cl/casen-multidimensional/casen/docs/CASEN_2015_Situacion_Pobreza.pdf) (Febrero, 2017)

<sup>63</sup> [http://www.minvu.cl/opensite\\_20061113160417.aspx](http://www.minvu.cl/opensite_20061113160417.aspx) (Febrero, 2017)

<sup>64</sup> [http://observatorio.ministeriodesarrollosocial.gob.cl/casen-multidimensional/casen/docs/CASEN\\_2015\\_Ingresos\\_de\\_los\\_hogares.pdf](http://observatorio.ministeriodesarrollosocial.gob.cl/casen-multidimensional/casen/docs/CASEN_2015_Ingresos_de_los_hogares.pdf) (Febrero, 2017)

<sup>65</sup> <http://sep.mineduc.cl/alumnos-prioritarios-preferente/> (Febrero, 2017)

<sup>66</sup> [http://observatorio.ministeriodesarrollosocial.gob.cl/casen/casen\\_def\\_educacion.php](http://observatorio.ministeriodesarrollosocial.gob.cl/casen/casen_def_educacion.php) (Febrero, 2017)

<sup>67</sup> [http://www.ine.cl/canales/chile\\_estadistico/mercado\\_del\\_trabajo/empleo/metodologia/pdf/glosarioNENE.pdf](http://www.ine.cl/canales/chile_estadistico/mercado_del_trabajo/empleo/metodologia/pdf/glosarioNENE.pdf) (Febrero, 2017)



**Tasa de ocupación:** número de personas ocupadas como porcentaje de la población en edad de trabajar<sup>68</sup>.

**Tasa de participación:** número de personas en la fuerza de trabajo expresado como porcentaje de la población en edad de trabajar<sup>69</sup>.

**Violencia intrafamiliar:** todo maltrato que afecta la vida, la integridad física o psíquica y que se comete contra integrantes de la familia propia o del esposo(a) o conviviente, tales como: padres, abuelos, bisabuelos, hijos, nietos, bisnietos, nueras, yernos, hermanos, tíos, sobrinos, cuñados, esposo(a), conviviente, ex esposo(a) o ex conviviente, padre o madre de un hijo en común y menores de 18 años, discapacitados o mayores de 60, dependientes del grupo familiar.<sup>70</sup>

---

<sup>68</sup>

[http://www.ine.cl/canales/chile\\_estadistico/mercado\\_del\\_trabajo/empleo/metodologia/pdf/glosarioNENE.pdf](http://www.ine.cl/canales/chile_estadistico/mercado_del_trabajo/empleo/metodologia/pdf/glosarioNENE.pdf)  
(Febrero, 2017)

<sup>69</sup>

[http://www.ine.cl/canales/chile\\_estadistico/mercado\\_del\\_trabajo/empleo/metodologia/pdf/glosarioNENE.pdf](http://www.ine.cl/canales/chile_estadistico/mercado_del_trabajo/empleo/metodologia/pdf/glosarioNENE.pdf)  
(Febrero, 2017)

<sup>70</sup> <http://www.fiscaliadechile.cl/Fiscalia/victimas/itemvif.jsp> (Febrero, 2017)

## XII. Referencias

- Agencia de Calidad de la Educación - Ministerio de Educación, MINEDUC. *Bases de datos nacionales, resultados SIMCE año 2015*. Disponible en: <http://centroestudios.mineduc.cl/index.php?t=96&i=2&cc=2519&tm=2> (Febrero, 2017)
- Agencia de Calidad de la Educación - Ministerio de Educación, MINEDUC. *Resultados Educativos 2015 2° básico, 4° básico y 6° básico, Región de Los Lagos*. Disponible en: [http://archivos.agenciaeducacion.cl/Presentacion\\_XV\\_Arica.pdf](http://archivos.agenciaeducacion.cl/Presentacion_XV_Arica.pdf) (Febrero, 2017)
- Agencia de Calidad de la Educación - Ministerio de Educación, MINEDUC. *Resultados Educativos 2015 8° básico y 2° medio, Región de Los Lagos*. Disponible en: <http://archivos.agenciaeducacion.cl/Arica.pdf> (Febrero, 2017)
- Centro de Estudios - Ministerio de Educación, MINEDUC. *Bases de datos de subvención escolar preferencial (SEP), resumen de matrícula, dotación docente*. Disponibles en: <http://centroestudios.mineduc.cl/index.php?t=96&i=2&cc=2036&tm=2> (Febrero, 2017)
- Departamento de Estadísticas e Información de Salud - Ministerio de Salud, DEIS-MINSAL. *Establecimientos de Salud al 20-02-2017*. Disponible en: <http://www.deis.cl/estadisticas-recursos-salud/> (Febrero, 2017)
- Departamento de Estadísticas e Información de Salud - Ministerio de Salud, DEIS-MINSAL. *AVPP por región, comuna y sexo 1997-2014*. Disponible en: <http://www.deis.cl/indicadores-basicos-de-salud/anos-de-vida-potencial-perdidos-avpp/> (Febrero, 2017)
- Departamento de Estadísticas e Información de Salud - Ministerio de Salud, DEIS-MINSAL. *Registros estadísticos mensuales 2013: Población en control programa de salud cardiovascular a diciembre 2013*. Disponible en: <http://www.deis.cl/rem-2013-2/> (Febrero, 2017)
- Departamento de Estadísticas e Información de Salud - Ministerio de Salud, DEIS-MINSAL. *Registros estadísticos mensuales 2013: Población en control programa de cáncer de cuello uterino, población femenina con pap vigente a diciembre 2013*. Disponible en: <http://www.deis.cl/rem-2013-2/> (Febrero, 2017)
- Departamento de Estadísticas e Información de Salud - Ministerio de Salud, DEIS-MINSAL. *Registros estadísticos mensuales 2013: Población en control programa de cáncer de mama, población femenina con mamografía vigente a diciembre 2013*. Disponible en: <http://www.deis.cl/rem-2013-2/> (Febrero, 2017)
- Departamento de Estadísticas e Información de Salud - Ministerio de Salud, DEIS-MINSAL. *Registros estadísticos mensuales 2013: Programa Nacional de Alimentación Complementaria (PNAC), número de personas beneficiarias*. Disponible en: <http://www.deis.cl/rem-2013-2/> (Febrero, 2017)
- Departamento de Estadísticas e Información de Salud - Ministerio de Salud, DEIS-MINSAL. *Registros estadísticos mensuales 2013: Programa Nacional de Alimentación Complementaria del Adulto Mayor (PACAM), número de personas que retiran alimentos*. Disponible en: <http://www.deis.cl/rem-2013-2/> (Febrero, 2017)
- Encuesta Nacional Urbana de Seguridad Ciudadana, ENUSC 2015. Disponible en: <http://www.seguridadpublica.gov.cl/encuestas/encuesta-nacional-urbana-de-seguridad-ciudadana-2015/> (Febrero, 2017)

- Instituto Nacional de Estadísticas de Chile, INE. *Proyecciones y Estimaciones de Población*. Disponible en: <http://palma.ine.cl/demografia/menu/EstadisticasDemograficas/proyecciones.aspx> (Febrero, 2017)
- Instituto Nacional de Estadísticas de Chile, Nueva Encuesta Nacional de Empleo, NENE - INE. *Cifras trimestrales, situación en la fuerza de trabajo*. Disponible en: <http://www.ine.cl/estadisticas/laborales/ene?categoria=Series%20Trimestrales%20Desde%20A%3%B1o%202010> (Mayo, 2017)
- Junta Nacional de Auxilio Escolar y Becas, JUNAEB. Ministerio de Educación, MINEDUC. *Prioridades 2016 IVE SINAE básica y media comunal*. Disponible en: <https://www.junaeb.cl/ive> (Febrero, 2017)
- Observatorio Social - Ministerio de Desarrollo Social, MDS. *Encuesta CASEN 2015*. Disponible en: [http://observatorio.ministeriodesarrollosocial.gob.cl/casen-multidimensional/casen/casen\\_2015.php](http://observatorio.ministeriodesarrollosocial.gob.cl/casen-multidimensional/casen/casen_2015.php) (Febrero, 2017)
- Observatorio Social - Ministerio de Desarrollo Social, MDS. *Evolución y Distribución de Ingresos, CASEN 2015*. Disponible en: [http://observatorio.ministeriodesarrollosocial.gob.cl/casen-multidimensional/casen/docs/CASEN\\_2015\\_Ingresos\\_de\\_los\\_hogares.pdf](http://observatorio.ministeriodesarrollosocial.gob.cl/casen-multidimensional/casen/docs/CASEN_2015_Ingresos_de_los_hogares.pdf) (Febrero, 2017)
- Observatorio Social - Ministerio de Desarrollo Social, MDS. *Situación de la Pobreza en Chile, CASEN 2015*. Disponible en: [http://observatorio.ministeriodesarrollosocial.gob.cl/casen-multidimensional/casen/docs/CASEN\\_2015\\_Situacion\\_Pobreza.pdf](http://observatorio.ministeriodesarrollosocial.gob.cl/casen-multidimensional/casen/docs/CASEN_2015_Situacion_Pobreza.pdf) (Febrero, 2017)
- Observatorio Social - Ministerio de Desarrollo Social, MDS. *Vivienda y Entorno CASEN 2015, Síntesis de Resultados*. Disponible en: [http://observatorio.ministeriodesarrollosocial.gob.cl/casen-multidimensional/casen/docs/CASEN\\_2015\\_Resultados\\_vivienda\\_y\\_entorno.pdf](http://observatorio.ministeriodesarrollosocial.gob.cl/casen-multidimensional/casen/docs/CASEN_2015_Resultados_vivienda_y_entorno.pdf) (Febrero, 2017)
- Servicio Electoral, SERVEL. *Padrón por comunas, elección municipal 2016*. Disponible en: <http://www.servel.cl/padron-electoral-2016/> (Febrero, 2017)
- Subsecretaría de Prevención del Delito, Ministerio del Interior. *Estadísticas delictuales por comuna*. Disponible en: <http://www.fnsp.gov.cl/estadisticas-delictuales-por-comuna/> (Febrero, 2017)

### XIII. Anexo

Tabla 34. Población 2017 por tramo de edad, según nivel territorial

Nivel Territorial	Tramo de Edad					Total
	0 a 14	15 a 29	30 a 44	45 a 64	65 o más	
Fresia	2.316	2.397	2.248	3.468	1.832	12.261
Frutillar	3.805	3.901	3.773	4.758	2.191	18.428
Los Muermos	3.390	3.333	3.199	4.618	2.528	17.068
Llanquihue	3.571	3.870	3.465	4.623	2.062	17.591
Puerto Varas	9.809	9.186	10.552	10.670	4.361	44.578
Osorno	32.763	36.156	34.594	39.040	18.907	161.460
Puerto Octay	1.751	1.903	1.682	2.531	1.132	8.999
Purranque	4.081	4.230	3.620	5.400	3.038	20.369
Puyehue	2.226	2.459	2.217	3.145	1.620	11.667
Río Negro	2.737	2.823	2.514	3.852	2.159	14.085
San Juan de la Costa	1.318	1.155	1.490	2.178	1.371	7.512
San Pablo	1.885	1.843	1.813	2.839	1.650	10.030
Distrito 25	69.652	73.256	71.167	87.122	42.851	344.048
Región de los Lagos	172.177	182.487	177.792	203.364	92.888	828.708
Total País	3.523.750	4.106.669	3.699.917	4.240.411	2.003.256	17.574.003

Fuente: Elaboración propia en base a Censo 2017 INE

Tabla 35. Distribución de la población 2017, por tramo de edad según nivel territorial

Nivel Territorial	Tramo de Edad (%)				
	0 a 14	15 a 29	30 a 44	45 a 64	65 o más
Fresia	18,9	19,5	18,3	28,3	14,9
Frutillar	20,6	21,2	20,5	25,8	11,9
Los Muermos	19,9	19,5	18,7	27,1	14,8
Llanquihue	20,3	22,0	19,7	26,3	11,7
Puerto Varas	22,0	20,6	23,7	23,9	9,8
Osorno	20,3	22,4	21,4	24,2	11,7
Puerto Octay	19,5	21,1	18,7	28,1	12,6
Purranque	20,0	20,8	17,8	26,5	14,9
Puyehue	19,1	21,1	19,0	27,0	13,9
Río Negro	19,4	20,0	17,8	27,3	15,3
San Juan de la Costa	17,5	15,4	19,8	29,0	18,3
San Pablo	18,8	18,4	18,1	28,3	16,5
Distrito 25	20,2	21,3	20,7	25,3	12,5
Región de los Lagos	20,8	22,0	21,5	24,5	11,2
Total País	20,1	23,4	21,1	24,1	11,4

Fuente: Elaboración propia en base a Censo 2017 INE