

Indicadores Estadísticos, 10° Circunscripción Senatorial (Biobío)¹

El informe presenta un perfil descriptivo de la nueva 10° Circunscripción Senatorial, basado en indicadores estadísticos de tipo demográfico, indicadores de ingresos y pobreza de los hogares; calidad educativa, infraestructura y cobertura de programas relevantes de salud; cantidad y calidad del empleo; acceso y déficit de viviendas; seguridad ciudadana e indicadores electorales.

Estos indicadores son construidos a partir de datos oficiales, que tienen como objetivo dar cuenta de las facilidades que el Estado pone al alcance de la ciudadanía para lograr un mayor bienestar material y social de ésta, en cada unidad político-territorial de interés.

Para cada una de las variables consideradas, la descripción se establece mediante comparación de los valores regional y nacional, en los casos pertinentes, se han incluido datos comunales en el Anexo del documento.

La nueva 10° Circunscripción Senatorial está compuesta por las 54 comunas que administrativamente pertenecen a la Región del Biobío. Las comunas de Concepción, Los Ángeles, Chillán, Talcahuano, San Pedro de la Paz y Coronel agrupan a un 49,6% de la población regional. Se trata de una región con población más envejecida en comparación con el país, donde la población dependiente está dada principalmente por adultos mayores.

El indicador de pobreza por ingresos de la región Biobío fue el tercero mayor del país, superado sólo por los indicadores de pobreza de La Araucanía y del Maule. La mayoría de los hogares de la región se ubicó en el I quintil de ingreso autónomo (28,6%).

Los promedios SIMCE 2015 fueron más altos en comparación con el país en Segundo y Cuarto Básico, a partir de Sexto Básico tendieron a situarse bajo los promedios país, aunque sin diferencias significativas. El indicador de *Participación ciudadana* tuvo los mejores resultados en los distintos niveles evaluados en 2015. La región del Biobío cuenta con población en edad trabajar menos educada en comparación con el país.

La región presentó una mayor inequidad de acceso y protección de salud con respecto al país. Se observó además, una relativa menor calidad del empleo en comparación con el país, de acuerdo con los indicadores de empleos con contrato y cotizaciones. La tasa de casos policiales por DMCS como la tasa por VIF, fueron más bajas en comparación con el país; al igual que la victimización de hogares, de personas y de la tasa de denuncia general.

La participación electoral en la elección municipal de 2016 fue mayor en la región del Biobío en comparación con el país.

¹ Biblioteca del Congreso Nacional. Departamento de Estudios, Extensión y Publicaciones. siit@bcn.cl, anexo: 3155. 31/10/2017. Datos Censo 2017 actualizados al 09/02/2018.

Contenidos

I. Contexto Territorial y Demográfico	5
Nueva Circunscripción Senatorial 10.....	5
Distribución de la población.....	7
Caracterización por grupos de población	8
II. Pobreza e Ingresos	13
Indicadores de pobreza	13
Indicadores de ingresos.....	16
III. Educación	17
Indicadores del sistema escolar	17
Resultados SIMCE Segundo Básico.....	19
Resultados SIMCE Cuarto Básico.....	20
Resultados SIMCE Sexto Básico	21
Resultados SIMCE Octavo Básico	22
Resultados SIMCE Segundo Medio.....	23
Nivel educacional de la población en edad de trabajar	24
IV. Salud	25
Indicadores sistema de salud	25
Cobertura de programas y estrategias nacionales de salud.....	27
V. Trabajo.....	29
Población laboral	29
Calidad del empleo.....	31
VI. Vivienda	32
Tenencia de la vivienda	32
Déficit de viviendas.....	33
VII. Seguridad Ciudadana.....	34
VIII. Electoral	35
Participación en la elección municipal 2016	35
IX. Conclusiones	36
X. Referencias	38
XI. Anexo: Datos Comunales.....	40

Tablas de Datos

Tabla 1. Población total y por sexo 2017, según nivel territorial.....	7
Tabla 2. Distribución de la población por grupos programáticos de edad, según nivel territorial.....	10
Tabla 3. Índice de dependencia demográfica e índice de adultos mayores, según nivel territorial.....	11
Tabla 4. Origen e identidad de la población.....	12
Tabla 5. Indicadores de pobreza de la población, según nivel territorial.....	14
Tabla 6. Indicadores de ingresos de la población, según nivel territorial.....	16
Tabla 7. Número de establecimientos educacionales por dependencia administrativa, según nivel territorial. Año 2016.....	17
Tabla 8. Matrícula por dependencia administrativa, según nivel territorial. Año 2016.	17
Tabla 9. Matrícula beneficiaria y prioritaria de Subvención Escolar Preferencial (SEP) por dependencia administrativa, según nivel territorial. Año 2016.....	18
Tabla 10. Segundo básico, Promedio SIMCE regional y país. Año 2015.....	19
Tabla 11.a. Cuarto básico: Promedio SIMCE regional y país. Año 2015.....	20
Tabla 11.b. Cuarto básico: Principales categorías, indicadores de desarrollo personal y social. Año 2015.....	20
Tabla 12.a. Sexto básico: Promedio SIMCE regional y país. Año 2015.....	21
Tabla 12.b. Sexto básico: Principales categorías, indicadores de desarrollo personal y social. Año 2015.....	21
Tabla 13.a. Octavo Básico: Promedio SIMCE regional y país. Año 2015.....	22
Tabla 13.b. Octavo Básico: Principales categorías, indicadores de desarrollo personal y social. Año 2015.....	22
Tabla 14.a. Segundo Medio: Promedio SIMCE regional y país. Año 2015.....	23
Tabla 14.b. Segundo Medio: Principales categorías, indicadores de desarrollo personal y social. Año 2015.....	23
Tabla 15. Indicadores educacionales de la población en edad de trabajar, según nivel territorial.....	24
Tabla 16. Número de Establecimientos de Salud, según nivel territorial. Año 2016....	25
Tabla 17. Distribución de la población (%) por sistema de salud, según nivel territorial.....	25
Tabla 18. Años de Vida Potenciales Perdidos (AVPP), según nivel territorial. Año 2014.....	26
Tabla 19. Población en control (%) por patología del programa de salud cardiovascular, según nivel territorial. Diciembre 2013.....	27
Tabla 20. Población con tratamiento cubierto por AUGE-GES en los últimos 12 meses (%), según nivel territorial.....	28
Tabla 21. Población en programas y estrategias nacionales de salud (%), según nivel territorial.....	28
Tabla 22. Población laboral por sexo y condición de actividad, según nivel territorial. Trimestre móvil Enero – Febrero - Marzo 2017.....	30
Tabla 23. Variables relativas a calidad del empleo, según nivel territorial.....	31
Tabla 24. Hogares por distribución de tenencia del sitio, según nivel territorial.....	32
Tabla 25. Hogares por distribución de tenencia de la vivienda, según nivel territorial.	32
Tabla 26. Hogares con beneficio de subsidio para adquisición de vivienda, según nivel territorial.....	32
Tabla 27. Déficit cuantitativo de viviendas, según nivel territorial.....	33
Tabla 28. Déficit cualitativo de viviendas, según nivel territorial.....	33
Tabla 29. Tasa anual de casos policiales c/100mil hab., por delitos de mayor connotación social y violencia intrafamiliar. Año 2016.....	34

Tabla 30. Victimización de hogares, personas y denuncia general.	34
Tabla 31. Padrón electoral y participación en elección municipal 2016	35
Tabla 32. Población 2017 por comuna	40
Tabla 33. Distribución de la población 2017, por tramo de edad según comuna	42
Tabla 34. Número de establecimientos educacionales por dependencia administrativa, según comuna. Año 2016	44
Tabla 35. Matrícula por dependencia administrativa, según comuna. Año 2016	46
Tabla 36. Matrícula beneficiaria y prioritaria de Subvención Escolar Preferencial (SEP) por dependencia administrativa, según comuna. Año 2016	48
Tabla 37. Indicador de Vulnerabilidad Escolar (IVE – SINAIE) comunal. Año 2016.....	50
Tabla 38. Número de Establecimientos de Salud, según comuna. Año 2016	52
Tabla 39. Años de Vida Potenciales Perdidos (AVPP), según nivel territorial. Año 2014	54
Tabla 40. Población en control (%) por patología del programa de salud cardiovascular, según comuna. Diciembre 2013	56
Tabla 41. Tasa anual de casos policiales c/100mil hab., por delitos de mayor connotación social y violencia intrafamiliar. Año 2016	58
Tabla 42. Padrón electoral y participación en elección municipal 2016	60

Ilustraciones

Figura 1. Nueva Circunscripción Senatorial 10 y Nuevos Distritos Electorales	6
Figura 2.a. Distribución de la Población por Grandes Grupos de Edad	8
Figura 2.b. Distribución de la Población por Grandes Grupos de Edad, Distritos de la Región del Biobío.....	9
Figura 3. Pobreza por Ingresos y Multidimensional en Total de Hogares y Hogares con Jefatura Femenina, regional y nacional.....	15
Figura 4. Tasa de desocupación (%), trimestres móviles año 2016.	29

I. Contexto Territorial y Demográfico

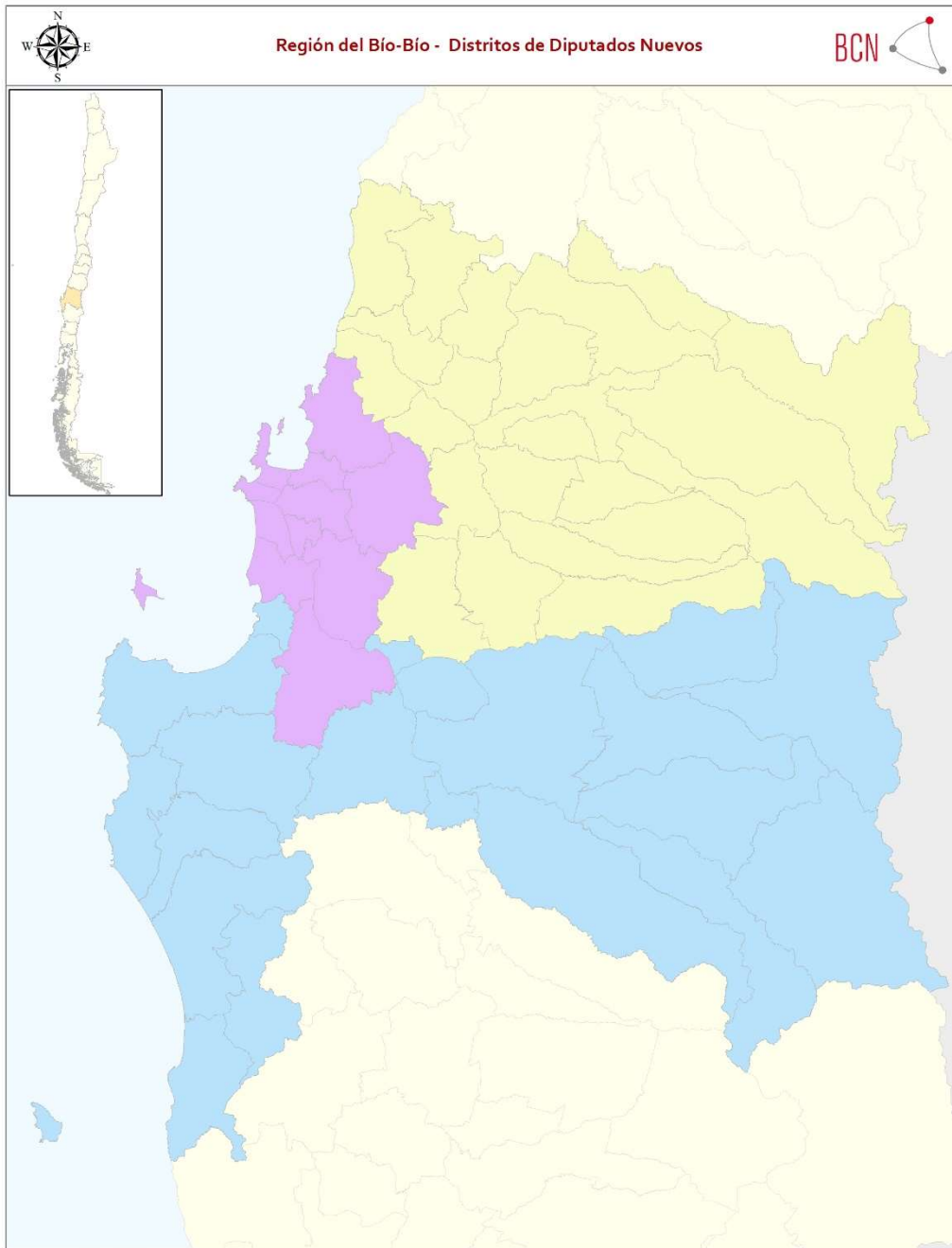
Nueva Circunscripción Senatorial 10

De acuerdo con la Ley 20.840², a partir de noviembre de 2017 la región del Biobío comprenderá los Distritos Electorales 19, 20 y 21 y constituirá la 10° Circunscripción Senatorial. Durante la vigencia del Sistema Binominal, la región del Biobío estuvo distribuida entre los Distritos 41, 42, 43, 44, 45, 46 y 47, que elegían dos diputados cada uno y constituyó las Circunscripciones Senatoriales 12° y 13° (Biobío Costa y Biobío Cordillera), que elegían dos senadores cada una.

En la elección parlamentaria de 2017, el nuevo Distrito 19 elegirá cinco diputados, el nuevo Distrito 20 elegirá ocho diputados, y el nuevo Distrito 21 elegirá cinco diputados, que los representarán en la Cámara de Diputados durante cuatro años; en tanto la nueva 10° Circunscripción elegirá a sus representantes en el proceso electoral de 2021, oportunidad en que serán electos cinco senadores, para representarla en el Senado de la República durante los siguientes ocho años. Ver Figura 1 en página siguiente.

² Ley 20.840: promulgada el 27 de abril de 2015, sustituye el sistema electoral binominal por uno de carácter proporcional inclusivo y fortalece la representatividad del Congreso Nacional. En: <http://www.leychile.cl/Navegar?idNorma=1077039> (Mayo, 2017)

Figura 1. Nueva Circunscripción Senatorial 10 y Nuevos Distritos Electorales



Fuente: Elaboración propia, Sistema de Información Territorial y Estadísticas, BCN

Distribución de la población

La Región del Biobío registró 2.037.414 habitantes según el censo de población y vivienda del INE de 2017, distribuidos en un 46,7% en las comunas del nuevo Distrito 20, un 27,2% en el nuevo Distrito 21 y un 26% en el nuevo Distrito 19. La distribución por sexo de la población, muestra una mayoría de población femenina a nivel regional. Ver Tabla 1.

Las comunas más pobladas –en orden de mayor a menor- corresponden a Concepción, Los Ángeles, Chillán, Talcahuano, San Pedro de la Paz y Coronel, que agrupan al 49,6% de la población regional (comunas con más de 100.000 habitantes). Ver cifras en Tabla 32, Anexo del documento.

Tabla 1. Población total y por sexo 2017, según nivel territorial

Nivel Territorial	Frecuencia (n°)		Distribución porcentual (%)		Total (n°)	Distribución del total, comunas y región (%)
	Hombres	Mujeres	Hombres	Mujeres		
Distrito 19	257.226	273.154	48,5	51,5	530.380	26,0
Distrito 20	455.866	496.257	47,9	52,1	952.123	46,7
Distrito 21	270.225	284.686	48,7	51,3	554.911	27,2
Región del Biobío	983.317	1.054.097	48,3	51,7	2.037.414	100,0
Total País	8.601.989	8.972.014	48,9	51,1	17.574.003	

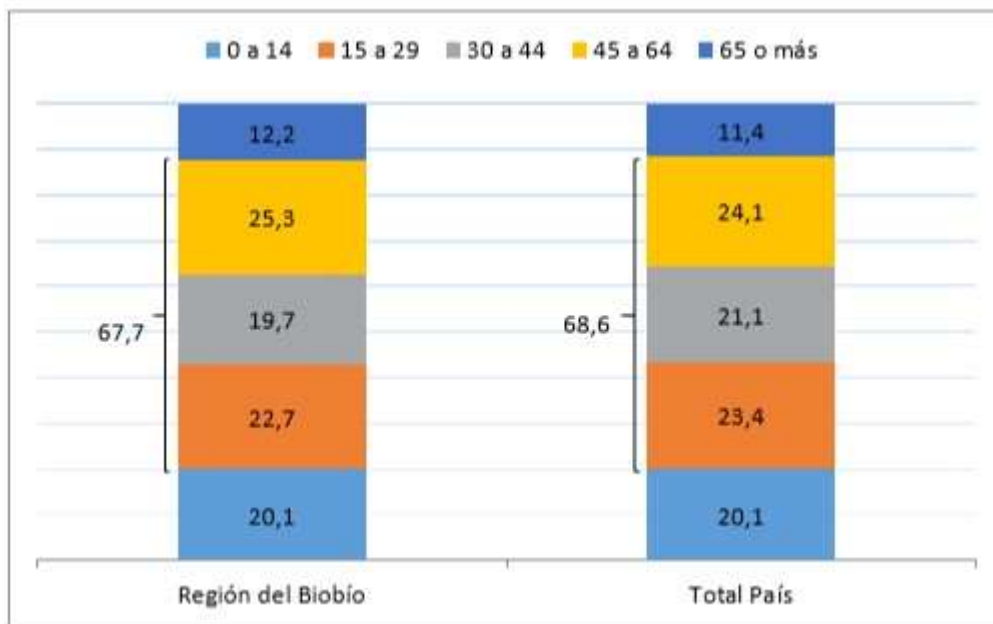
Fuente: Elaboración propia en base a Censo 2017 INE

Caracterización por grupos de población

La distribución de la población 2017 por grupos de edad, muestra que la región del Biobío cuenta con una proporción de población en edad de trabajar más baja que el país. Mientras la proporción de población infantil es similar, la población de adultos mayores de la región supera al porcentaje país. Ver Figura 2.a.

El detalle de la distribución de población por tramos de edad por comunas, se encuentra en la Tabla 33, en Anexo del documento.

Figura 2.a. Distribución de la Población por Grandes Grupos de Edad

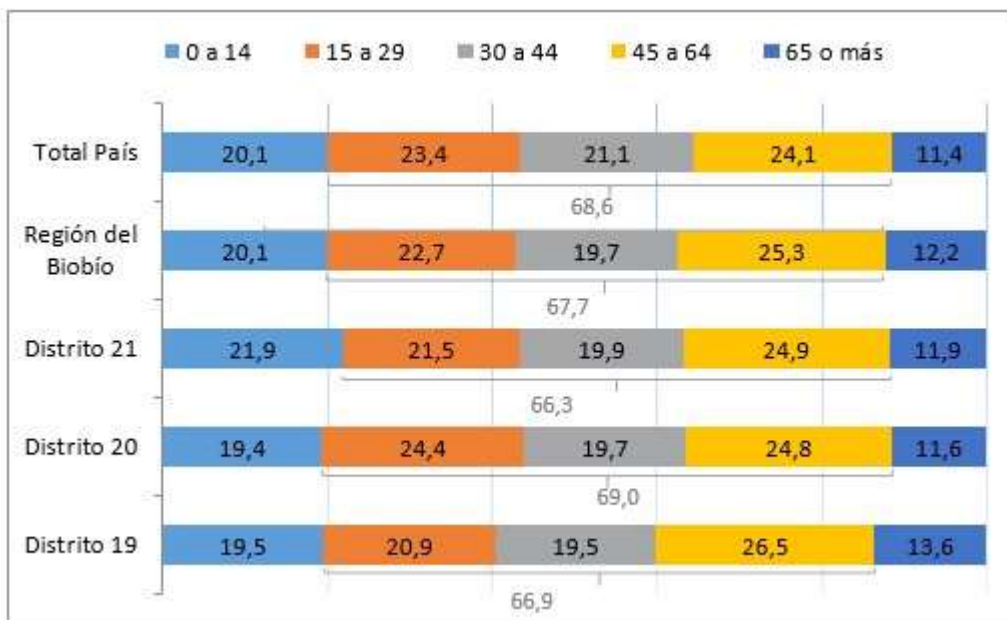


Fuente: Elaboración propia en base a Censo 2017 INE

La distribución de los grupos de población entre los distritos electorales, muestra que en el nuevo Distrito 20 la población en edad de trabajar superó los valores de comparación de la región y del país, no así en los nuevos Distritos 19 y 21, donde fue menor que ambas cifras de referencia.

Respecto de las poblaciones dependientes, el nuevo Distrito 21 cuenta con la mayor proporción de población infantil, mientras que el nuevo Distrito 19 registra la mayor proporción de adultos mayores. Ver Figura 2.b y Tabla 2 (en página siguiente).

Figura 2.b. Distribución de la Población por Grandes Grupos de Edad, Distritos de la Región del Biobío



Fuente: Elaboración propia en base a Censo 2017 INE

Tabla 2. Distribución de la población por grupos programáticos³ de edad, según nivel territorial

Nivel Territorial	Edades Programáticas (%)		
	Población Infantil (0 a 14 años)	Población en edad de trabajar (15 a 64 años)	Adultos Mayores (65 años o más)
Distrito 19	19,5	66,9	13,6
Distrito 20	19,4	69,0	11,6
Distrito 21	21,9	66,3	11,9
Región del Biobío	20,1	67,7	12,2
Total País	20,1	68,6	11,4

Fuente: Elaboración propia en base a Censo 2017 INE

³ Se refiere a la población cuyas edades habitualmente se contemplan para el diseño y puesta en marcha de políticas, programas y proyectos relativos a los sectores de educación y salud. Chile: Estimaciones y Proyecciones de Población por Sexo y Edad. Regiones 1990-2020, Urbana-Rural, p.18. En: http://historico.ine.cl/canales/chile_estadistico/demografia_y_vitales/proyecciones/Informes/MicrosoftWordI_nforReg_UR.pdf (febrero, 2018)

Los indicadores demográficos de población dependiente (IDD) y de adultos mayores (IAM), reflejan las tendencias observadas en la distribución por grupos de edad, es decir, la región del Biobío presenta más proporción de población dependiente que el país, según el valor del IDD. Y en dicha población dependiente tienen mayor relevancia los adultos mayores, lo que se manifiesta en un IAM mayor en comparación con el país. Ver Tabla 3.

Tabla 3. Índice de dependencia demográfica e índice de adultos mayores, según nivel territorial ⁴

Nivel Territorial	Índice de Dependencia Demográfica (IDD)	Índice de Adultos Mayores (IAM)
Distrito 19	49,5	69,7
Distrito 20	44,9	59,8
Distrito 21	50,8	54,3
Región del Biobío	47,7	60,6
Total País	45,9	56,9

Fuente: Elaboración propia en base a Censo 2017 INE

⁴ Cálculo realizado empleando las definiciones del Instituto Nacional de Estadísticas (INE) para cada indicador, ver en Glosario del documento.

Respecto a características relativas al origen e identidad de la población, la región del Biobío cuenta con menor proporción de población inmigrante que el total nacional. El porcentaje de población que declara pertenecer a pueblos originarios⁵ es menor en comparación con el país. El porcentaje de personas con condiciones permanentes o de larga duración⁶ en cambio, superó al valor de referencia nacional. Ver Tabla 4.

Tabla 4. Origen e identidad de la población

Nivel Territorial	Origen e Identidad de la Población			
	Declara haber nacido en Chile/ fuera de Chile (%)	Declara pertenecer a etnia (%)	Principal etnia declarada (%)	Población que presenta condición permanente o de larga duración (%)
Región del Biobío	0,3	5,1	4,9 (Mapuche)	10,1
Total País	2,7	9,0	7,6 (Mapuche)	8,9

Fuente: Elaboración propia en base a Encuesta CASEN 2015, MDS

⁵ Pertenencia étnica: porcentaje de población que declara pertenecer a alguno de los 9 pueblos originarios incluidos en la encuesta CASEN 2015, a saber: Aimara, Rapa nui (o pascuense), Quechua, Mapuche, Atacameño (Likan-antai), Colla, Kawashkar (Alacalufe), Yámana (Yagán), Diaguita.

⁶ Se incluye la variable "condición permanente o de larga duración" registrada por la encuesta CASEN 2015, para reflejar a la población que sufre algún tipo de discapacidad, enfocado desde la dimensión social de dicha condición.

II. Pobreza e Ingresos

Indicadores de pobreza

El indicador de pobreza por ingresos de la región del Biobío fue el tercero mayor del país, superado sólo por los indicadores de pobreza de La Araucanía y del Maule. Sin embargo, el indicador de pobreza multidimensional, se ubicó 0,2 puntos porcentuales bajo la pobreza multidimensional del país.

Las comunas de Chillán Viejo, Concepción, Hualpén y Tomé presentaron ambas tasas de pobreza por debajo de los valores regional y nacional.

La pobreza por ingresos de las comunas de Coronel, Chiguayante, Penco, San Pedro de la Paz, Talcahuano, Chillán y Arauco se ubicó por debajo de la tasa regional, mientras que la tasa multidimensional fue menor que el valor de la región y del país.

En tanto, las comunas Lota, Lebu, Cañete, Laja, Mulchén y Nacimiento muestran tasas que superan a ambos valores de comparación; mientras para Los Ángeles la pobreza por ingresos superó ambas cifras de comparación y en Curanilahue se ubicó bajo la tasa regional. Ver Tabla 5, en página siguiente.

Tabla 5. Indicadores de pobreza de la población, según nivel territorial

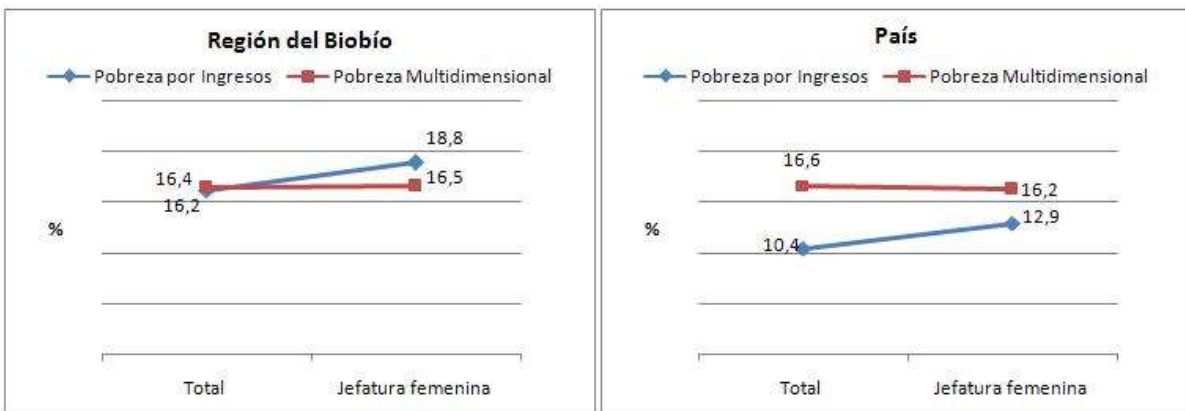
Nivel Territorial	Indicadores Pobreza			
	Tasa de pobreza por ingreso de los hogares (%)	Tasa de pobreza multidimensional de los hogares (%)	Tasa de pobreza por ingresos en hogares con jefatura femenina (%)	Tasa de pobreza multidimensional en hogares con jefatura femenina (%)
Concepción	10,4	10,2	s/d	s/d
Coronel	13,3	13,3	s/d	s/d
Chiguayante	12,5	13,4	s/d	s/d
Lota	18,4	18,7	s/d	s/d
Penco	15,2	16,1	s/d	s/d
San Pedro de la Paz	12,8	13,8	s/d	s/d
Talcahuano	12,1	9,9	s/d	s/d
Tomé	10,2	13,7	s/d	s/d
Hualpén	9,8	14,9	s/d	s/d
Lebu	23,1	24,3	s/d	s/d
Arauco	16,1	8,0	s/d	s/d
Cañete	34,4	25,9	s/d	s/d
Curanilahue	13,6	17,8	s/d	s/d
Los Ángeles	16,8	16,3	s/d	s/d
Laja	27,7	24,9	s/d	s/d
Mulchén	18,0	18,3	s/d	s/d
Nacimiento	19,4	19,4	s/d	s/d
Chillán	15,4	16,0	s/d	s/d
Chillán Viejo	8,0	12,6	s/d	s/d
Región del Biobío	16,2	16,4	18,8	16,5
Total País	10,4	16,6	12,9	16,2

Fuente: Elaboración propia en base a Encuesta CASEN 2015, MDS

El comportamiento de la tasa de pobreza en hogares con jefatura femenina de la región, no presentó el mismo comportamiento que en los hogares con jefatura femenina a nivel nacional.

En los hogares con jefatura femenina del país, la pobreza multidimensional tiende a ser menor con respecto al total de hogares, en cambio la pobreza por ingresos tiende a aumentar. Para la región del Biobío, en los hogares con jefatura femenina ambos indicadores de pobreza tendieron a aumentar, con respecto al total de hogares regional, en especial la pobreza por ingresos. Ver cifras en Tabla 5 en página anterior y Figura 3.

Figura 3. Pobreza por Ingresos y Multidimensional en Total de Hogares y Hogares con Jefatura Femenina, regional y nacional



Fuente: Elaboración propia en base a Encuesta CASEN 2015, MDS

Indicadores de ingresos

Los ingresos autónomo y monetario promedio de los hogares en la región del Biobío, mostraron valores más bajos que en el país. Ambas diferencias resultaron ser estadísticamente significativas⁷. Ver Tabla 6.

Las transferencias del Estado –subsidios monetarios- explicaron una mayor proporción del ingreso monetario promedio.

La mayoría de los hogares de la región se ubicaron en el I quintil de ingreso autónomo, mientras que el ingreso per cápita promedio del I quintil regional, resultó menor que el calculado para el I quintil a nivel del país. Ver Tabla 6.

Tabla 6. Indicadores de ingresos de la población, según nivel territorial

Nivel Territorial	Indicadores de Ingreso				
	Ingreso autónomo promedio de los hogares (\$ nov 2015)	Ingreso monetario promedio de los hogares (\$ nov 2015)	Proporción del ingreso monetario explicada por subsidios (%)	Quintil de ingreso mayoritario de los hogares (%)	Ingreso autónomo per cápita promedio del principal quintil regional
Región del Biobío	600.408	633.081	5,2	28,6 (I Quintil)	47.681
Total País	832.072	858.987	3,1		49.115

Fuente: Elaboración propia en base a Encuesta CASEN 2015, MDS

⁷ Al 95% de confianza. CASEN 2015

III. Educación

Indicadores del sistema escolar

Al año 2016, la región del Biobío contaba con 1.556 establecimientos escolares, que corresponden al 13,1% de los establecimientos del país. La mayoría de los establecimientos regionales pertenecen a la administración municipal, sin embargo la mayoría de la matrícula regional se ubica en la administración particular subvencionada; ver Tablas 7 y 8.

El detalle de establecimientos educacionales, matrícula y matrícula SEP comunales, se encuentra en las Tablas 35, 36 y 37 respectivamente, en Anexo del documento.

Tabla 7. Número de establecimientos educacionales por dependencia administrativa, según nivel territorial. Año 2016

Nivel Territorial	Administración del Establecimiento				Total
	Municipal	Particular Subvencionado	Particular Pagado	Corporación de Administración Delegada	
Distrito 19	338	143	4	4	489
Distrito 20	232	304	22	7	565
Distrito 21	307	189	5	1	502
Región del Biobío	877	636	31	12	1.556
Total País	5.234	5.950	604	70	11.858

Fuente: Elaboración propia a partir de bases de datos MINEDUC

Tabla 8. Matrícula por dependencia administrativa, según nivel territorial. Año 2016

Nivel Territorial	Administración del Establecimiento				Total
	Municipal	Particular Subvencionado	Particular Pagado	Corporación de Administración Delegada	
Distrito 19	49.981	53.561	760	3.024	107.326
Distrito 20	63.495	104.626	13.086	5.499	186.706
Distrito 21	69.103	52.538	3.012	315	124.968
Región del Biobío	182.579	210.725	16.858	8.838	419.000
Total País	1.273.530	1.942.222	288.964	46.121	3.550.837

Fuente: Elaboración propia a partir de bases de datos MINEDUC

El 96% de los alumnos prioritarios y/o preferentes de establecimientos municipales fueron beneficiados con la subvención escolar preferencial en 2016. Ver Tabla 9.

Tabla 9. Matrícula beneficiaria y prioritaria de Subvención Escolar Preferencial (SEP) por dependencia administrativa, según nivel territorial. Año 2016

Nivel Territorial	Alumnos beneficiarios de Subvención Escolar Preferencial, respecto de alumnos prioritarios y preferentes (%)			
	Municipal	Particular Subvencionado	Particular Pagado	Corporación de Administración Delegada
Distrito 19	95,4	68,2	0,0	0,0
Distrito 20	96,2	53,6	0,0	0,0
Distrito 21	96,1	75,8	0,0	0,0
Región del Biobío	96,0	63,3	0,0	0,0
Total País	94,9	60,8	0,0	0,0

Fuente: Elaboración propia a partir de bases de datos MINEDUC

Resultados SIMCE Segundo Básico

A nivel regional, no hubo diferencias estadísticamente significativas entre el puntaje promedio de la región del Biobío y el promedio país. Ver Tabla 10.

Los indicadores de desarrollo personal y social no se evalúan a nivel de segundo básico.

Tabla 10. Segundo básico, Promedio SIMCE regional y país. Año 2015

Nivel Territorial	Promedio Prueba Comprensión de Lectura
Región del Biobío	254
Total País	253

Fuente: Agencia de Calidad de la Educación- MINEDUC

Resultados SIMCE Cuarto Básico

A nivel regional tanto la prueba de Comprensión de Lectura como la prueba de Matemáticas, registraron promedios más altos en comparación con el país, pero las diferencias no resultaron significativas. Ver Tabla 11.a.

Los indicadores de desarrollo personal y social de la región presentaron mejores resultados que el total país, en los cuatro indicadores evaluados: *Autoestima Académica*, *Convivencia escolar*, *Participación ciudadana* y *Hábitos de vida saludable*. Ver Tabla 11.b.

Tabla 11.a. Cuarto básico: Promedio SIMCE regional y país. Año 2015

Nivel Territorial	Promedio Prueba Comprensión de Lectura	Promedio Prueba Matemáticas
Región del Biobío	266	261
Total País	265	260

Fuente: Agencia de Calidad de la Educación- MINEDUC

Tabla 11.b. Cuarto básico: Principales categorías, indicadores de desarrollo personal y social. Año 2015

Nivel Territorial	Autoestima académica y motivación escolar	Clima de convivencia escolar	Participación y formación ciudadana	Hábitos de vida saludable
Región del Biobío	Alto (50%)	Alto (68%)	Alto (73%)	Alto (50%)
Total País	Medio (52%)	Alto (64%)	Alto (71%)	Medio (52%)

Fuente: Agencia de Calidad de la Educación- MINEDUC

Resultados SIMCE Sexto Básico

A nivel regional, las tres pruebas evaluadas -Comprensión de Lectura, Matemáticas e Historia y Geografía- presentaron promedios más bajos en comparación con el país sin embargo, dichas diferencias no resultaron significativas. Ver Tabla 12.a.

Los indicadores de desarrollo personal y social de la región presentaron mejores resultados que el total país, sólo en el indicador de *Participación Ciudadana*. Ver Tabla 12.b.

Tabla 12.a. Sexto básico: Promedio SIMCE regional y país. Año 2015

Nivel Territorial	Promedio Prueba Comprensión de Lectura	Promedio Prueba Matemáticas	Promedio Prueba Historia, Geografía y Ciencias Sociales
Región del Biobío	246	250	248
Total País	247	252	250

Fuente: Agencia de Calidad de la Educación- MINEDUC

Tabla 12.b. Sexto básico: Principales categorías, indicadores de desarrollo personal y social. Año 2015

Nivel Territorial	Autoestima académica y motivación escolar	Clima de convivencia escolar	Participación y formación ciudadana	Hábitos de vida saludable
Región del Biobío	Medio (57%)	Medio (57%)	Alto (62%)	Medio (66%)
Total País	Medio (61%)	Medio (59%)	Alto (59%)	Medio (70%)

Fuente: Agencia de Calidad de la Educación- MINEDUC

Resultados SIMCE Octavo Básico

A nivel regional, las tres pruebas evaluadas -Comprensión de Lectura, Matemáticas y Ciencias Naturales- presentaron promedios levemente menores en comparación con el país. Ver Tabla 13.a.

Los indicadores de desarrollo personal y social de la región presentaron mejores resultados que el total país, en los indicadores de *Convivencia Escolar* y *Participación Ciudadana*. Ver Tabla 13.b.

Tabla 13.a. Octavo Básico: Promedio SIMCE regional y país. Año 2015

Nivel Territorial	Promedio Prueba Comprensión de Lectura	Promedio Prueba Matemáticas	Promedio Prueba Ciencias Naturales
Región del Biobío	242	262	264
Total País	243	263	266

Fuente: Agencia de Calidad de la Educación- MINEDUC

Tabla 13.b. Octavo Básico: Principales categorías, indicadores de desarrollo personal y social. Año 2015

Nivel Territorial	Autoestima académica y motivación escolar	Clima de convivencia escolar	Participación y formación ciudadana	Hábitos de vida saludable
Región del Biobío	Medio (58%)	Alto (54%)	Alto (66%)	Medio (72%)
Total País	Medio (61%)	Alto (50%)	Alto (61%)	Medio (75%)

Fuente: Agencia de Calidad de la Educación- MINEDUC

Resultados SIMCE Segundo Medio

A nivel regional, las tres pruebas evaluadas -Comprensión de Lectura, Matemáticas e Historia y Geografía- presentaron promedios más bajos en comparación con el país. Ver Tabla 14.a.

Los indicadores de desarrollo personal y social de la región presentaron mejores resultados que el total país, en los indicadores de *Convivencia Escolar* y *Participación Ciudadana*, y un nivel similar respecto de *Hábitos de vida saludable*. Ver Tabla 14.b.

Tabla 14.a. Segundo Medio: Promedio SIMCE regional y país. Año 2015

Nivel Territorial	Promedio Prueba Comprensión de Lectura	Promedio Prueba Matemáticas	Promedio Prueba Historia, Geografía y Ciencias Sociales
Región del Biobío	245	258	246
Total País	247	262	250

Fuente: Agencia de Calidad de la Educación- MINEDUC

Tabla 14.b. Segundo Medio: Principales categorías, indicadores de desarrollo personal y social. Año 2015

Nivel Territorial	Autoestima académica y motivación escolar	Clima de convivencia escolar	Participación y formación ciudadana	Hábitos de vida saludable
Región del Biobío	Medio (53%)	Alto (51%)	Alto (55%)	Medio (78%)
Total País	Medio (56%)	Medio (50%)	Alto (53%)	Medio (78%)

Fuente: Agencia de Calidad de la Educación- MINEDUC

Nivel educacional de la población en edad de trabajar

La región del Biobío muestra una tasa de analfabetismo mayor a la del país, la escolaridad promedio es menor, el porcentaje de población mayor de 18 años que no ha completado educación media⁸ resultó más alto y el porcentaje de población mayor de 25 años con estudios superiores⁹ resultó más bajo; es decir proporcionalmente en la región del Biobío, el nivel educativo de la población en edad de trabajar resulta inferior en comparación con el país. Ver Tabla 15.

Tabla 15. Indicadores educacionales de la población en edad de trabajar, según nivel territorial

Nivel Territorial	Tasa analfabetismo (%)	Años de escolaridad promedio mayores 15 años	Población >18 años sin educación media completa (%)	Población >25 años con educación superior
Región del Biobío	4,4	10,6	43,2	21,8
Total País	3,1	11,0	38,9	25,7

Fuente: Elaboración propia en base a Encuesta CASEN 2015, MDS

⁸ Población >18 años sin educación media completa: porcentaje de población mayor de 18 años según Encuesta CASEN 2015, que incluye a las personas que declararon no tener educación formal, o bien tener educación básica completa/incompleta, educación media científico-humanista o técnico-profesional incompletas.

⁹ Población >25 años con educación superior: porcentaje de población mayor de 25 años según Encuesta CASEN 2015, que incluye a las personas que declararon educación de técnico nivel superior, profesional y/o postgrado, completo o incompleto.

IV. Salud

Indicadores sistema de salud

La región del Biobío cuenta con un total de 507 establecimientos de salud, de los cuales 402 (79,3%) pertenecen al Sistema Nacional de Servicios de Salud (SNSS) y 336 establecimientos (63,3%) son de administración municipal. Ver Tabla 16.

La proporción de población con cobertura de salud del Sistema Público (FONASA) es mayor en comparación con el país (84,8%). Ver Tabla 17.

El detalle de establecimientos de salud se encuentra en la Tabla 39, en Anexo del documento.

Tabla 16. Número de Establecimientos de Salud, según nivel territorial. Año 2016¹⁰

Nivel Territorial	Dependencia / Pertenencia Establecimiento de Salud						Total
	Municipal (SNSS)	SNSS	Otros Estab. SNSS	Privado (No SNSS)	Público No SNSS	Otros Estab. No SNSS	
Distrito 19	113	15	0	22	0	3	153
Distrito 20	92	17	2	54	3	3	171
Distrito 21	131	32	0	20	0	0	183
Región del Biobío	336	64	2	96	3	6	507
Total País	2.186	428	37	821	54	58	3.584

Fuente: DEIS, MINSAL

Tabla 17. Distribución de la población (%) por sistema de salud, según nivel territorial

Nivel Territorial	Población según sistema de salud (%)					
	Sistema público FONASA	FFAA y del Orden	Isapre	Ninguno (particular)	Otro sistema	No sabe
Región del Biobío	84,8	2,3	9,0	1,8	0,3	1,9
Total País	77,3	2,4	15,1	3,1	0,5	1,7

Fuente: Elaboración propia en base a Encuesta CASEN 2015, MDS

¹⁰ Corresponde al número y dependencia de los establecimientos de salud, declarados por el Ministerio al 20-02-2017

La tasa de años vida potenciales perdidos (AVPP), como indicador de desigualdades en el acceso a salud de la población, muestra que la región del Biobío presenta más vulnerabilidad que el total país en este aspecto. Ver Tabla 18, en página siguiente.

El detalle de AVPP comunales, se encuentra en la Tabla 40 en Anexo del documento.

Tabla 18. Años de Vida Potenciales Perdidos (AVPP), según nivel territorial. Año 2014

Nivel Territorial	Años de Vida Potencialmente Perdidos (AVPP) 2014	Tasa AVPP 2014 c/1.000 hab
Distrito 19	41.762	82,3
Distrito 20	69.178	70,9
Distrito 21	45.897	81,8
Región del Biobío	156.837	76,7
Total País	1.242.894	71,7

Fuente: Elaboración propia en base a datos DEIS, MINSAL y Proyecciones de Población INE

Cobertura de programas y estrategias nacionales de salud

De acuerdo con la población en control contabilizada a diciembre de 2013, la región del Biobío sigue la misma tendencia que el país respecto de las patologías en personas inscritas en el programa de salud cardiovascular del MINSAL: las patologías más frecuentemente tratadas son la hipertensión en primer lugar, las dislipidemias en segundo lugar y la obesidad en tercer lugar. Ver Tabla 19.

La cobertura de tratamientos médicos a través de las garantías explícitas en salud (AUGE - GES)¹¹, fue mayor en la región del Biobío en comparación con el país. Ver Tabla 20, en página siguiente.

El detalle de población en control por comuna, se encuentra en la Tabla 41 en Anexo del documento.

Tabla 19. Población en control¹² (%) por patología del programa de salud cardiovascular, según nivel territorial. Diciembre 2013

Nivel Territorial	Número de personas en PSCV	Personas bajo control según patología y factores de riesgo (existencia)						
		Hipertensos	Diabéticos	Dislipidémicos	Tabaquismo	Obesidad	Anteced. de Infarto (IAM)	Anteced. de Enf. Cerebro Vascular
Distrito 19	94.887	79,6	31,2	41,4	8,3	38,0	1,9	2,9
Distrito 20	125.085	76,1	34,5	39,6	10,9	36,2	2,2	2,6
Distrito 21	88.616	78,4	31,8	44,9	9,7	40,6	1,6	2,0
Región del Biobío	308.588	77,8	32,7	41,7	9,8	38,0	1,9	2,5
Total País	2.089.551	82,0	33,8	42,1	12,8	35,5	2,2	2,6

Fuente: Elaboración propia en base a Registros Estadísticos Mensuales (REM), DEIS - MINSAL

¹¹ Conjunto de beneficios garantizados por Ley para las personas afiliadas a FONASA y a las Isapres. Las garantías explícitas son: acceso, oportunidad, protección financiera, calidad. En: <http://www.supersalud.gob.cl/consultas/667/w3-article-4605.html> (Febrero, 2017)

¹² Cabe destacar que los porcentajes horizontales no suman el 100%, puesto que se trata de categorías no excluyentes, es decir, una persona puede ser controlada por más de una patología.

Tabla 20. Población con tratamiento cubierto por AUGE-GES en los últimos 12 meses (%), según nivel territorial

Nivel Territorial	Tratamiento médico (últimos 12 meses) fue cubierto por AUGE-GES (%)
Región del Biobío	82,6
Total País	77,3

Fuente: Elaboración propia en base a Encuesta CASEN 2015, MDS

El retiro de alimentos del Programa Nacional de Alimentación Complementaria (PNAC) en la región del Biobío, alcanzó a un 49,5% de la población de mujeres embarazadas o amamantando y a un 63,9% de niños de 0 a 6 años. Ver Tabla 21.

Respecto del Programa de Alimentación Complementaria del Adulto Mayor (PACAM), el porcentaje de población que efectivamente retiró alimentos en la región del Biobío fue superior a la cifra país. Ver Tabla 21.

El examen AUGE - GES destinado a prevención de cáncer cérvico-uterino, alcanzó a un 56,6% de la población objetivo en la región del Biobío, cifra por debajo la cobertura a nivel país. En el caso de la prevención del cáncer de mama, la cifra regional también se observó por debajo la cifra nacional respectiva.

En resumen, respecto de estrategias nacionales de salud, la región del Biobío presentó mayor cobertura en entrega de alimentos a poblaciones objetivo, en cambio presentó menor cobertura de examen preventivo de cáncer cérvico-uterino y cáncer de mama, en comparación con el país. Ver Tabla 21.

Tabla 21. Población en programas y estrategias nacionales de salud (%), según nivel territorial

Nivel Territorial	Retiro de alimentos, para niños de 0 a 6 años (PNAC) (%)	Retiro de alimentos, mujeres embarazadas o amamantando (PNAC) (%)	Retiro de alimentos, adultos mayores (PACAM) (%)	Mujeres con examen papanicolau vigente (hasta 3 años) (%)	Mujeres con mamografía vigente (hasta 3 años) (%)
Región del Biobío	63,9	49,5	30,1	56,5	55,2
Total País	56,5	46,4	23,7	58,3	56,8

Fuente: Elaboración propia en base a Encuesta CASEN 2015, MDS

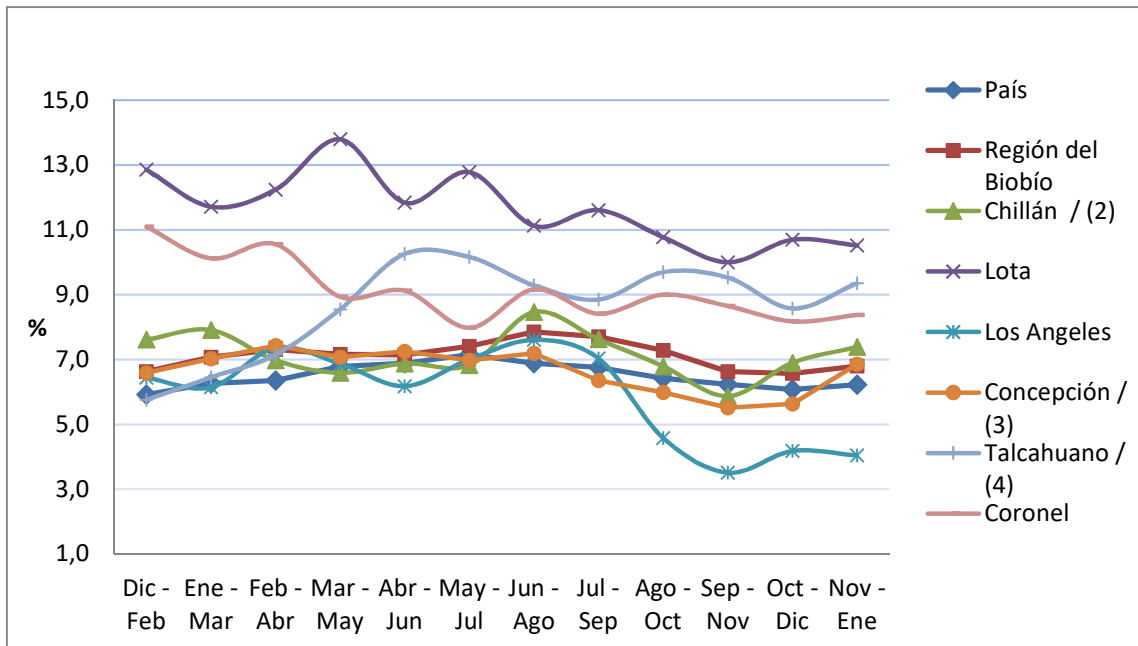
V. Trabajo

Población laboral

La tasa de desocupación de la región del Biobío durante 2016, superó a la tasa país durante todo el período de interés, en medio punto porcentual como promedio de los doce trimestres móviles.

Las tasas de desocupación de Chillán¹³, Concepción¹⁴ y Los Ángeles en tanto, oscilaron en torno a los valores regional y nacional, ubicándose por periodos bajo dichas cifras, en especial la tasa de Los Ángeles. Mientras que Talcahuano¹⁵, Coronel y Lota, superaron la tasa regional y nacional, en particular Lota, cuya tasas aunque tendió a descender, se mantuvo sobre los dos dígitos durante todo 2016. Ver Figura 4.

Figura 4. Tasa de desocupación (%), trimestres móviles año 2016.



Fuente: Elaboración propia en base a Nueva Encuesta Nacional de Empleo (NENE), INE

¹³ Incluye a Chillán Viejo.

¹⁴ Incluye a Chiguayante y San Pedro de la Paz.

¹⁵ Incluye a Hualpén.

La Tabla 22 presenta el detalle del último trimestre móvil disponible¹⁶, el trimestre Enero – Febrero – Marzo 2017.

La tasa de desocupación de la región del Biobío fue de un 6,8%, mientras que la tasa de desocupación a nivel de ciudades superó las tasas de comparación en todos los casos, excepto Los Ángeles. Ver Tabla 22.

Tabla 22. Población laboral por sexo y condición de actividad, según nivel territorial. Trimestre móvil Enero – Febrero – Marzo 2017.

Condición de Actividad	Población en edad de trabajar (>15 años)	Ocupados	Desocupados	Tasa de Participación (%)	Tasa de Ocupación (%)	Tasa de Desocupación (%)
Chillán	161.983	87.738	7.537	58,8	54,2	7,9
Lota	38.349	17.765	1.959	51,4	46,3	9,9
Los Ángeles	120.913	59.490	3.475	52,1	49,2	5,5
Concepción	398.628	210.855	16.218	57,0	52,9	7,1
Talcahuano	167.964	75.669	7.820	49,7	45,1	9,4
Coronel	88.868	41.982	4.323	52,1	47,2	9,3
Región del Biobío	1.796.110	906.237	66.300	50,5	54,1	6,8
Total País	14.756.591	8.195.017	580.083	59,5	55,5	6,6

Fuente: Elaboración propia en base a Nueva Encuesta Nacional de Empleo (NENE), INE

¹⁶ Al momento de la redacción del documento.

Calidad del empleo

El porcentaje de ocupados con contrato en la región del Biobío, resultó más bajo que el total país, mientras que el porcentaje de ocupados que cotiza en sistema previsional fue levemente mayor. En categoría ocupacional, tanto el porcentaje de ocupados que trabajan por cuenta propia como quienes declaran trabajar como empleador, estuvieron bajo las respectivas cifras nacionales. Es decir, se observó una relativa menor calidad del empleo en la región del Biobío en comparación con las cifras país, particularmente en los trabajadores contratados. Ver Tabla 23.

Tabla 23. Variables relativas a calidad del empleo, según nivel territorial.

Nivel Territorial	Población ocupada con contrato (%)	Población ocupada que cotiza en sistema previsional (%)	Población ocupada que trabaja como empleado u obrero (%)	Población ocupada que trabaja por cuenta propia (%)	Población ocupada que trabaja como empleador (%)
Región del Biobío	84,3	77,8	75,1	17,2	2,6
Total País	85,6	77,2	73,0	19,3	2,7

Fuente: Elaboración propia en base a Encuesta CASEN 2015, MDS

VI. Vivienda

Tenencia de la vivienda

La tenencia de sitios¹⁷ y viviendas¹⁸ por hogares en calidad de propietarios, es más alta en la región del Biobío en comparación con el país. La tenencia de hecho o irregular – incluida en la categoría *Otro-*, resultó en ambos casos superior a la cifra nacional. Ver Tablas 24 y 25.

El porcentaje de hogares que ha utilizado subsidios del Estado para adquirir vivienda se ubicó 0,3 puntos porcentuales bajo la cifra nacional. Ver Tabla 26.

Tabla 24. Hogares por distribución de tenencia del sitio, según nivel territorial.

Nivel Territorial	Propio (%)	Arrendado (%)	Cedido (%)	Otro (%)
Región del Biobío	67,0	14,5	15,3	3,3
Total País	62,4	20,1	15,0	2,6

Fuente: Elaboración propia en base a Encuesta CASEN 2015, MDS

Tabla 25. Hogares por distribución de tenencia de la vivienda, según nivel territorial.

Nivel Territorial	Propio (%)	Arrendado (%)	Cedido (%)	Otro (%)
Región del Biobío	69,1	14,4	13,9	2,6
Total País	63,6	20,0	14,2	2,2

Fuente: Elaboración propia en base a Encuesta CASEN 2015, MDS

Tabla 26. Hogares con beneficio de subsidio para adquisición de vivienda, según nivel territorial.

Nivel Territorial	Sí (%)
Región del Biobío	45,4
Total País	45,7

Fuente: Elaboración propia en base a Encuesta CASEN 2015, MDS

¹⁷ Distribución de tenencia del sitio se clasifica en: Propio (incluye los sitios pagados, pagándose, pagado compartido con otras viviendas en el sitio, pagándose compartido con otras viviendas en el sitio), Arrendado (con/sin contrato), Cedido (por servicio, trabajo, familiar, otro) y Otros (usufructo sólo en uso y goce, ocupación irregular o de hecho, poseedor irregular), CASEN 2015.

¹⁸ Distribución de tenencia de la vivienda se clasifica en: Propia (incluye las viviendas pagadas, pagándose, pagada compartida con otros hogares en la vivienda, pagándose compartida con otros hogares en la vivienda), Arrendada (con/sin contrato), Cedida (por servicio, trabajo, familiar, otro) y Otros (usufructo sólo en uso y goce, ocupación irregular o de hecho, poseedor irregular), CASEN 2015.

Déficit de viviendas

El déficit cuantitativo¹⁹ de viviendas señala que en la región del Biobío la mayor parte de este tipo de déficit está dado por la presencia de núcleos allegados/hacinados en el hogar principal de la vivienda (45,9%), seguido por hogares allegados. El número de nuevas viviendas que hacen falta en la región es de 33.677. Ver Tabla 27.

El déficit cualitativo²⁰ en tanto, señala que en la región del Biobío el total de nuevas viviendas que se requieren es de 131.732, de las cuales la gran mayoría presenta un requerimiento de tipo cualitativo. Ver Tabla 28.

Tabla 27. Déficit cuantitativo de viviendas, según nivel territorial.

Nivel Territorial	Total Déficit	Vivienda irrecuperable	Hogares allegados	Núcleos allegados y hacinados
Región del Biobío	33.677	6.096 (18,1%)	12.124 (36%)	15.458 (45,9%)
Total País	391.546	38.763 (9,9%)	183.635 (46,9%)	169.148 (43,2%)

Fuente: Encuesta CASEN 2015, MDS

Tabla 28. Déficit cualitativo de viviendas, según nivel territorial.

Nivel Territorial	Total Déficit	Sólo 1 requerimiento	2 requerimientos	3 requerimientos
Región del Biobío	131.732	102.270 (77,6%)	27.068 (20,5%)	2.394 (1,8%)
Total País	1.217.801	977.964 (80,3)	222.912 (18,3%)	16.925 (1,4%)

Fuente: Encuesta CASEN 2015, MDS

¹⁹ Las categorías de clasificación del déficit son excluyentes.

²⁰ Las categorías de clasificación del déficit no son excluyentes.

VII. Seguridad Ciudadana

La tasa de casos policiales por delitos de mayor connotación social (DMCS) en la región del Biobío, se ubicó bajo la tasa país. La tasa regional de casos policiales por violencia intrafamiliar (VIF), se ubicó 10,6 puntos porcentuales bajo la cifra nacional. Ver Tabla 29.

El detalle de tasas de casos policiales por DMCS y VIF por comuna, se encuentra en la Tabla 42 en Anexo del documento.

La victimización tanto de hogares como personas resultaron menores en el Biobío con respecto al país. La tasa de denuncia general se ubicó 4,4 puntos porcentuales bajo la tasa de denuncia nacional, según la ENUSC 2015. Ver Tabla 30.

Tabla 29. Tasa anual de casos policiales c/100mil hab., por delitos de mayor connotación social y violencia intrafamiliar. Año 2016

Nivel Territorial	Tasa anual de casos policiales por delitos de mayor connotación social (DMCS)	Tasa anual de casos policiales por delitos de violencia intrafamiliar (VIF)
Distrito 19	2.194,0	687,8
Distrito 20	3.092,9	593,7
Distrito 21	2.539,8	672,6
Región del Biobío	2.719,1	638,6
Total País	3.123,1	649,2

Fuente: Subsecretaría de Prevención del Delito, Ministerio del Interior

Tabla 30. Victimización de hogares, personas y denuncia general.

Nivel Territorial	Tasa de victimización de hogares DMCS (%)	Tasa de victimización de personas DMCS (%)	Tasa de denuncia general (%)
Región del Biobío	25	7,8	35,9
Total País	26,4	9,7	40,3

Fuente: ENUSC 2015. Subsecretaría de Prevención del Delito, Ministerio del Interior

VIII. Electoral

Participación en la elección municipal 2016

La participación de la ciudadanía en la elección municipal de 2016 resultó mayor en la región del Biobío que en el país, superando a esta en 6,4 puntos porcentuales. Ver Tabla 31.

El detalle del padrón electoral y participación en elección municipal por comuna, se encuentra en la Tabla 43, en el Anexo del documento.

Tabla 31. Padrón electoral y participación en elección municipal 2016

Nivel Territorial	Padrón electoral 2016			Votantes en elección municipal 2016	Participación 2016 (%)
	Hombres	Mujeres	Total		
Distrito 19	219.323	230.417	449.740	217.846	48,4
Distrito 20	367.206	398.301	765.507	269.878	35,3
Distrito 21	233.787	239.997	473.784	209.532	44,2
Región del Biobío	820.316	868.715	1.689.031	697.256	41,3
Total País	7.240.480	6.880.836	14.121.316	4.926.189	34,9

Fuente: Elaboración propia en base a datos SERVEL

IX. Conclusiones

De acuerdo a las variables presentadas, la nueva 10° Circunscripción Senatorial (Región del Biobío) es un territorio que concentra en las comunas de Concepción, Los Ángeles, Chillán, Talcahuano, San Pedro de la Paz y Coronel a un 49,6% de la población regional. En general se trata de una región con población algo más envejecida en comparación con el país, donde la población dependiente está dada principalmente por adultos mayores. La proporción de población inmigrante, así como de población que declara pertenecer a pueblos originarios, resultan más bajas en comparación al país.

El indicador de pobreza por ingresos de la región Biobío fue el tercero mayor del país, superado sólo por los indicadores de pobreza de La Araucanía y del Maule. Sin embargo, el indicador de pobreza multidimensional, se ubicó 0,2 puntos porcentuales bajo la pobreza multidimensional del país. La mayoría de los hogares de la región se ubicó en el I quintil de ingreso autónomo (28,6%).

La mayoría de los establecimientos pertenecen a la administración municipal, mientras que la mayoría de la matrícula se encuentra en la administración particular subvencionada. El 96% de los alumnos prioritarios y/o preferentes de establecimientos municipales fueron beneficiados con la SEP. Los resultados SIMCE 2015 regionales, presentaron promedios más altos en comparación con el país en Segundo y Cuarto Básico. A partir de Sexto Básico, la tendencia fueron promedios menores que el país, aunque las diferencias registradas no resultaron significativas. Sólo uno de los indicadores de desarrollo personal y social mostró mejores resultados en todos los niveles de evaluación, éste fue el indicador de *Participación Ciudadana*. La región del Biobío cuenta con población en edad trabajar menos educada en comparación con el país.

El 63,3% de los establecimientos de salud de la región corresponden a establecimientos de tipo municipal, la tasa de años de vida potenciales perdidos revela mayor inequidad de acceso y protección de salud en comparación al país. En general, la región presentó una mejor cobertura en entrega de alimentos a poblaciones objetivo, pero una cobertura más baja respecto a exámenes preventivos. Otros indicadores regionales señalan un mayor porcentaje de tratamientos cubiertos por AUGE - GES, y también una mayor proporción de personas en Sistema Público (FONASA), ambos en comparación con los indicadores país.

La tasa de desocupación de la región del Biobío durante 2016, superó a la tasa país durante 2016. Las tasas de desocupación de Chillán, Concepción y Los Ángeles oscilaron en torno a los valores regional y nacional, mientras que las tasas de desocupación de Talcahuano, Coronel y Lota, superaron ambas cifras de comparación, especialmente Lota. Se observa una relativa menor calidad del empleo en comparación con el país, de acuerdo con los indicadores de empleos con contrato y cotizaciones.

Entre los indicadores regionales de vivienda, destaca un porcentaje más alto de hogares propietarios de sitios y viviendas, en comparación con el país. Destaca además un mayor porcentaje de sitios y viviendas en situación irregular. El porcentaje de hogares que declara haber recibido subsidio para la compra de la primera vivienda, se ubicó 0,3 puntos porcentuales bajo la cifra país. El déficit de vivienda en tanto, fue explicado mayormente por presencia de núcleos allegados/hacinados.

Tanto la tasa de casos policiales por delitos de mayor connotación social (DMCS) como la tasa de casos policiales por violencia intrafamiliar (VIF) del Biobío fueron más bajas en comparación con el país. De acuerdo con cifras de la ENUSC 2015, tanto la victimización de hogares como la victimización de personas fueron más bajas en comparación con el país, asimismo la tasa de denuncia general se ubicó 4,4 puntos porcentuales bajo la tasa nacional respectiva.

La participación electoral en la elección municipal de 2016 fue más alta en la región del Biobío, un 41,3% frente a un 34,9% a nivel nacional.

X. Referencias

- Agencia de Calidad de la Educación - Ministerio de Educación, MINEDUC. *Bases de datos nacionales, resultados SIMCE año 2015*. Disponible en: <http://centroestudios.mineduc.cl/index.php?t=96&i=2&cc=2519&tm=2> (Febrero, 2017)
- Agencia de Calidad de la Educación - Ministerio de Educación, MINEDUC. *Resultados Educativos 2015 2° básico, 4° básico y 6° básico, Región del Biobío*. Disponible en: http://archivos.agenciaeducacion.cl/Presentacion_VIII_BioBio.pdf (Octubre, 2017)
- Agencia de Calidad de la Educación - Ministerio de Educación, MINEDUC. *Resultados Educativos 2015 8° básico y 2° medio, Región del Biobío*. Disponible en: <http://archivos.agenciaeducacion.cl/Biobio.pdf> (Octubre, 2017)
- Centro de Estudios - Ministerio de Educación, MINEDUC. *Bases de datos de subvención escolar preferencial (SEP), resumen de matrícula, dotación docente*. Disponibles en: <http://centroestudios.mineduc.cl/index.php?t=96&i=2&cc=2036&tm=2> (Febrero, 2017)
- Departamento de Estadísticas e Información de Salud - Ministerio de Salud, DEIS-MINSAL. *Establecimientos de Salud al 20-02-2017*. Disponible en: <http://www.deis.cl/estadisticas-recursossalud/> (Febrero, 2017)
- Departamento de Estadísticas e Información de Salud - Ministerio de Salud, DEIS-MINSAL. *AVPP por región, comuna y sexo 1997-2014*. Disponible en: <http://www.deis.cl/indicadores-basicos-de-salud/anos-de-vida-potencial-perdidos-avpp/> (Febrero, 2017)
- Departamento de Estadísticas e Información de Salud - Ministerio de Salud, DEIS-MINSAL. *Registros estadísticos mensuales 2013: Población en control programa de salud cardiovascular a diciembre 2013*. Disponible en: <http://www.deis.cl/rem-2013-2/> (Febrero, 2017)
- Encuesta Nacional Urbana de Seguridad Ciudadana, ENUSC 2015. Disponible en: <http://www.seguridadpublica.gov.cl/encuestas/encuesta-nacional-urbana-de-seguridad-ciudadana-2015/> (Febrero, 2017)
- Instituto Nacional de Estadísticas de Chile, INE. *Proyecciones y Estimaciones de Población*. Disponible en: <http://www.ine.cl/estadisticas/demograficas-y-vitales> (Octubre, 2017)
- Instituto Nacional de Estadísticas de Chile, Nueva Encuesta Nacional de Empleo, NENE - INE. *Cifras trimestrales, situación en la fuerza de trabajo*. Disponible en: http://www.ine.cl/canales/chile_estadistico/mercado_del_trabajo/nene/cifras_trimestrales.php (Febrero, 2017)
- Observatorio Social - Ministerio de Desarrollo Social, MDS. *Encuesta CASEN 2015*. Disponible en: http://observatorio.ministeriodesarrollosocial.gob.cl/casen-multidimensional/casen/casen_2015.php (Febrero, 2017)
- Observatorio Social - Ministerio de Desarrollo Social, MDS. *Evolución y Distribución de Ingresos, CASEN 2015*. Disponible en: http://observatorio.ministeriodesarrollosocial.gob.cl/casen-multidimensional/casen/docs/CASEN_2015_Ingresos_de_los_hogares.pdf (Febrero, 2017)
- Observatorio Social - Ministerio de Desarrollo Social, MDS. *Situación de la Pobreza en Chile, CASEN 2015*. Disponible en: http://observatorio.ministeriodesarrollosocial.gob.cl/casen-multidimensional/casen/docs/CASEN_2015_Situacion_Pobreza.pdf (Febrero, 2017)

- Observatorio Social - Ministerio de Desarrollo Social, MDS. *Vivienda y Entorno CASEN 2015, Síntesis de Resultados*. Disponible en: http://observatorio.ministeriodesarrollosocial.gob.cl/casen-multidimensional/casen/docs/CASEN_2015_Resultados_vivienda_y_entorno.pdf (Febrero, 2017)
- Servicio Electoral, SERVEL. Padrón por comunas, elección municipal 2016. Disponible en: <http://www.serve.cl/padron-electoral-2016/> (Febrero, 2017)
- Subsecretaría de Prevención del Delito, Ministerio del Interior. *Estadísticas delictuales por comuna*. Disponible en: <http://www.fnsp.gov.cl/estadisticas-delictuales-por-comuna/> (Febrero, 2017)

XI. Anexo: Datos Comunales

Tabla 32. Población 2017 por comuna

Nivel Territorial	Tramo de Edad					Total
	0 a 14	15 a 29	30 a 44	45 a 64	65 o más	
Concepción	35.065	64.716	43.333	52.602	27.858	223.574
Coronel	26.121	26.787	22.847	29.130	11.377	116.262
Chiguayante	16.801	20.836	16.048	22.547	9.706	85.938
Florida	1.817	1.900	1.920	3.191	1.796	10.624
Hualqui	5.311	5.483	4.653	6.177	2.709	24.333
Lota	8.762	9.719	7.440	12.079	5.535	43.535
Penco	9.519	10.772	9.045	12.379	5.652	47.367
San Pedro de la Paz	30.266	30.019	30.391	29.598	11.534	131.808
Santa Juana	2.799	2.821	2.513	3.598	2.018	13.749
Talcahuano	28.772	36.218	28.981	39.491	18.287	151.749
Tomé	10.561	11.733	10.348	14.416	7.888	54.946
Hualpén	17.502	21.499	17.822	23.451	11.499	91.773
Lebu	5.722	5.365	5.321	6.324	2.790	25.522
Arauco	7.766	7.840	7.510	9.151	3.990	36.257
Cañete	8.054	7.095	7.119	8.140	4.129	34.537
Contulmo	1.238	1.137	1.201	1.588	867	6.031
Curanilahue	6.964	6.740	6.640	8.279	3.665	32.288
Los Álamos	5.122	4.333	4.295	5.073	2.212	21.035
Tirúa	2.540	2.295	2.271	2.308	1.003	10.417
Los Ángeles	44.423	44.950	41.938	48.961	22.059	202.331
Antuco	811	803	723	1.079	657	4.073
Cabrero	5.875	6.129	5.724	7.403	3.442	28.573
Laja	4.815	4.595	4.045	5.916	3.018	22.389
Mulchén	6.346	6.469	5.637	7.311	3.864	29.627
Nacimiento	5.739	5.583	5.102	6.742	3.149	26.315
Negrete	2.138	2.063	1.785	2.510	1.241	9.737
Quilaco	717	738	651	1.081	801	3.988
Quilleco	1.837	1.934	1.629	2.525	1.662	9.587
San Rosendo	680	640	582	947	563	3.412
Santa Bárbara	2.999	2.925	2.542	3.387	1.920	13.773
Tucapel	2.881	2.742	2.632	3.671	2.208	14.134
Yumbel	3.804	3.864	4.023	5.916	3.591	21.198
Alto Biobío	1.710	1.324	1.266	1.168	455	5.923
Chillan	36.393	41.966	37.189	46.756	22.435	184.739
Bulnes	4.248	4.349	4.016	5.855	3.025	21.493

Cobquecura	740	742	1.006	1.509	1.015	5.012
Coelemu	3.191	3.095	2.954	4.399	2.356	15.995
Coihueco	5.616	5.933	5.362	6.892	3.078	26.881
Chillán Viejo	6.942	7.013	6.672	7.356	2.924	30.907
El Carmen	2.276	2.276	2.340	3.242	1.910	12.044
Ninhue	863	893	925	1.545	987	5.213
Ñiquén	2.005	1.851	1.899	3.392	2.005	11.152
Pemuco	1.657	1.752	1.634	2.230	1.175	8.448
Pinto	1.964	2.172	2.035	3.052	1.604	10.827
Portezuelo	862	836	826	1.493	845	4.862
Quillón	3.156	3.249	3.149	4.944	2.987	17.485
Quirihue	2.184	2.113	2.294	3.163	1.840	11.594
Ránquil	1.017	900	1.006	1.730	1.102	5.755
San Carlos	10.358	11.008	9.838	14.275	7.545	53.024
San Fabián	799	841	843	1.088	737	4.308
San Ignacio	3.031	3.152	2.942	4.574	2.380	16.079
San Nicolás	2.155	2.238	2.202	3.316	1.692	11.603
Treguaco	983	940	1.002	1.594	882	5.401
Yungay	3.446	3.423	3.453	4.873	2.592	17.787
Región del Biobío	409.363	462.809	401.564	515.417	248.261	2.037.414
Total País	3.523.750	4.106.669	3.699.917	4.240.411	2.003.256	17.574.003

Fuente: Elaboración propia en base a Censo 2017 INE

Tabla 33. Distribución de la población 2017, por tramo de edad según comuna

Nivel Territorial	Tramo de Edad (%)				
	0 a 14	15 a 29	30 a 44	45 a 64	65 o más
Concepción	15,7	28,9	19,4	23,5	12,5
Coronel	22,5	23,0	19,7	25,1	9,8
Chiguayante	19,6	24,2	18,7	26,2	11,3
Florida	17,1	17,9	18,1	30,0	16,9
Hualqui	21,8	22,5	19,1	25,4	11,1
Lota	20,1	22,3	17,1	27,7	12,7
Penco	20,1	22,7	19,1	26,1	11,9
San Pedro de la Paz	23,0	22,8	23,1	22,5	8,8
Santa Juana	20,4	20,5	18,3	26,2	14,7
Talcahuano	19,0	23,9	19,1	26,0	12,1
Tomé	19,2	21,4	18,8	26,2	14,4
Hualpén	19,1	23,4	19,4	25,6	12,5
Lebu	22,4	21,0	20,8	24,8	10,9
Arauco	21,4	21,6	20,7	25,2	11,0
Cañete	23,3	20,5	20,6	23,6	12,0
Contulmo	20,5	18,9	19,9	26,3	14,4
Curanilahue	21,6	20,9	20,6	25,6	11,4
Los Álamos	24,3	20,6	20,4	24,1	10,5
Tirúa	24,4	22,0	21,8	22,2	9,6
Los Ángeles	22,0	22,2	20,7	24,2	10,9
Antuco	19,9	19,7	17,8	26,5	16,1
Cabrero	20,6	21,5	20,0	25,9	12,0
Laja	21,5	20,5	18,1	26,4	13,5
Mulchén	21,4	21,8	19,0	24,7	13,0
Nacimiento	21,8	21,2	19,4	25,6	12,0
Negrete	22,0	21,2	18,3	25,8	12,7
Quilaco	18,0	18,5	16,3	27,1	20,1
Quilleco	19,2	20,2	17,0	26,3	17,3
San Rosendo	19,9	18,8	17,1	27,8	16,5
Santa Bárbara	21,8	21,2	18,5	24,6	13,9
Tucapel	20,4	19,4	18,6	26,0	15,6
Yumbel	17,9	18,2	19,0	27,9	16,9
Alto Biobío	28,9	22,4	21,4	19,7	7,7
Chillan	19,7	22,7	20,1	25,3	12,1
Bulnes	19,8	20,2	18,7	27,2	14,1
Cobquecura	14,8	14,8	20,1	30,1	20,3
Coelemu	19,9	19,3	18,5	27,5	14,7

Coihueco	20,9	22,1	19,9	25,6	11,5
Chillán Viejo	22,5	22,7	21,6	23,8	9,5
El Carmen	18,9	18,9	19,4	26,9	15,9
Ninhue	16,6	17,1	17,7	29,6	18,9
Ñiquén	18,0	16,6	17,0	30,4	18,0
Pemuco	19,6	20,7	19,3	26,4	13,9
Pinto	18,1	20,1	18,8	28,2	14,8
Portezuelo	17,7	17,2	17,0	30,7	17,4
Quillón	18,0	18,6	18,0	28,3	17,1
Quirihue	18,8	18,2	19,8	27,3	15,9
Ránquil	17,7	15,6	17,5	30,1	19,1
San Carlos	19,5	20,8	18,6	26,9	14,2
San Fabián	18,5	19,5	19,6	25,3	17,1
San Ignacio	18,9	19,6	18,3	28,4	14,8
San Nicolás	18,6	19,3	19,0	28,6	14,6
Treguaco	18,2	17,4	18,6	29,5	16,3
Yungay	19,4	19,2	19,4	27,4	14,6
Región del Biobío	20,1	22,7	19,7	25,3	12,2
Total País	20,1	23,4	21,1	24,1	11,4

Fuente: Elaboración propia en base a Censo 2017 INE

Tabla 34. Número de establecimientos educacionales por dependencia administrativa, según comuna. Año 2016

Nivel Territorial	Administración del Establecimiento				Total
	Municipal	Particular Subvencionado	Particular Pagado	Corporación de Administración Delegada	
Concepción	34	82	12	4	132
Coronel	28	49	0	1	78
Chiguayante	9	34	3	0	46
Florida	15	4	0	0	19
Hualqui	22	6	0	0	28
Lota	15	13	0	0	28
Penco	15	14	0	0	29
San Pedro de la Paz	11	44	4	0	59
Santa Juana	19	5	0	0	24
Talcahuano	35	34	2	0	71
Tomé	33	7	0	1	41
Hualpén	11	25	1	1	38
Lebu	17	3	0	0	20
Arauco	32	8	1	0	41
Cañete	21	12	0	0	33
Contulmo	15	4	0	0	19
Curanilahue	18	6	0	0	24
Los Álamos	12	4	0	0	16
Tirúa	15	7	0	0	22
Los Ángeles	46	80	3	1	130
Antuco	4	1	0	0	5
Cabrero	20	8	0	0	28
Laja	11	6	1	0	18
Mulchén	23	11	0	0	34
Nacimiento	21	7	0	0	28
Negrete	4	4	0	0	8
Quilaco	7	1	0	0	8
Quilleco	13	4	0	0	17
San Rosendo	3	1	0	0	4
Santa Bárbara	12	8	0	0	20
Tucapel	13	4	0	0	17
Yumbel	13	6	0	0	19
Alto Biobío	5	5	0	0	10
Chillan	38	64	4	4	110
Bulnes	17	7	0	0	24
Cobquecura	16	1	0	0	17
Coelemu	13	3	0	0	16
Coihueco	22	9	0	0	31
Chillán Viejo	7	9	0	0	16
El Carmen	22	2	0	0	24

Ninhue	9	1	0	0	10
Ñiquén	13	1	0	0	14
Pemuco	13	2	0	0	15
Pinto	12	2	0	0	14
Portezuelo	5	2	0	0	7
Quillón	11	4	0	0	15
Quirihue	9	3	0	0	12
Ránquil	9	1	0	0	10
San Carlos	29	10	0	0	39
San Fabián	6	0	0	0	6
San Ignacio	14	3	0	0	17
San Nicolás	13	1	0	0	14
Treguaco	12	0	0	0	12
Yungay	15	4	0	0	19

Fuente: Elaboración propia a partir de bases de datos MINEDUC

Tabla 35. Matrícula por dependencia administrativa, según comuna. Año 2016

Nivel Territorial	Administración del Establecimiento				Total
	Municipal	Particular Subvencionado	Particular Pagado	Corporación de Administración Delegada	
Concepción	11.408	30.463	4.941	3.988	50.800
Coronel	10.156	14.743	0	130	25.029
Chiguayante	2.530	13.007	1.408	0	16.945
Florida	1.509	239	0	0	1.748
Hualqui	2.648	1.517	0	0	4.165
Lota	5.368	4.721	0	0	10.089
Penco	4.043	3.172	0	0	7.215
San Pedro de la Paz	4.356	17.456	3.897	0	25.709
Santa Juana	1.219	1.494	0	0	2.713
Talcahuano	12.738	12.986	1.369	0	27.093
Tomé	7.940	1.767	0	681	10.388
Hualpén	4.948	7.782	1.471	700	14.901
Lebu	5.277	380	0	0	5.657
Arauco	4.732	2.861	324	0	7.917
Cañete	4.757	4.027	0	0	8.784
Contulmo	970	269	0	0	1.239
Curanilahue	5.187	2.346	0	0	7.533
Los Álamos	2.811	1.802	0	0	4.613
Tirúa	1.677	661	0	0	2.338
Los Ángeles	17.533	27.016	2.627	315	47.491
Antuco	641	82	0	0	723
Cabrero	3.483	2.563	0	0	6.046
Laja	4.135	1.241	61	0	5.437
Mulchén	4.646	1.388	0	0	6.034
Nacimiento	3.558	2.805	0	0	6.363
Negrete	1.520	236	0	0	1.756
Quilaco	416	53	0	0	469
Quilleco	1.186	310	0	0	1.496
San Rosendo	350	52	0	0	402
Santa Bárbara	1.693	1.300	0	0	2.993
Tucapel	1.798	636	0	0	2.434
Yumbel	2.153	1.770	0	0	3.923
Alto Biobío	848	352	0	0	1.200
Chillan	9.202	29.536	760	3.024	42.522
Bulnes	2.681	1.969	0	0	4.650
Cobquecura	699	52	0	0	751
Coelemu	2.579	647	0	0	3.226
Coihueco	2.864	1.771	0	0	4.635
Chillán Viejo	1.101	3.753	0	0	4.854
El Carmen	2.350	198	0	0	2.548
Ninhue	795	78	0	0	873

Ñiquén	1.686	68	0	0	1.754
Pemuco	1.372	154	0	0	1.526
Pinto	1.292	736	0	0	2.028
Portezuelo	476	380	0	0	856
Quillón	1.937	652	0	0	2.589
Quirihue	1.476	674	0	0	2.150
Ránquil	790	191	0	0	981
San Carlos	4.997	5.836	0	0	10.833
San Fabián	812	0	0	0	812
San Ignacio	1.821	762	0	0	2.583
San Nicolás	2.629	53	0	0	2.682
Treguaco	778	0	0	0	778
Yungay	2.008	1.718	0	0	3.726

Fuente: Elaboración propia a partir de bases de datos MINEDUC

Tabla 36. Matrícula beneficiaria y prioritaria de Subvención Escolar Preferencial (SEP) por dependencia administrativa, según comuna. Año 2016

Nivel Territorial	Alumnos beneficiarios de Subvención Escolar Preferencial, respecto de alumnos prioritarios y preferentes (%)			
	Municipal	Particular Subvencionado	Particular Pagado	Corporación de Administración Delegada
Concepción	96,3	40,0	0,0	0,0
Coronel	93,2	70,1		0,0
Chiguayante	98,6	60,2	0,0	
Florida	99,4	29,2		
Hualqui	97,3	57,8		
Lota	92,0	86,2		
Penco	97,7	65,3		
San Pedro de la Paz	94,4	59,2	0,0	
Santa Juana	97,7	71,3		
Talcahuano	96,7	42,6	0,0	
Tomé	97,0	63,1		0,0
Hualpén	96,2	51,1	0,0	0,0
Lebu	96,9	67,1		
Arauco	91,0	79,2	0,0	
Cañete	98,5	69,1		
Contulmo	97,3	100,0		
Curanilahue	91,6	94,2		
Los Álamos	95,4	95,2		
Tirúa	92,1	99,4		
Los Ángeles	97,7	67,4	0,0	0,0
Antuco	98,5	100,0		
Cabrero	96,5	80,0		
Laja	96,3	85,6	0,0	
Mulchén	97,0	84,1		
Nacimiento	97,7	80,8		
Negrete	99,6	55,7		
Quilaco	100,0	0,0		
Quilleco	100,0	70,0		
San Rosendo	100,0	0,0		
Santa Bárbara	98,7	89,6		
Tucapel	95,6	82,3		
Yumbel	94,8	89,7		
Alto Biobío	100,0	100,0		
Chillan	93,2	58,4	0,0	0,0
Bulnes	95,1	53,7		
Cobquecura	90,3	0,0		
Coelemu	97,5	31,9		
Coihueco	97,8	66,2		
Chillán Viejo	89,2	90,6		
El Carmen	95,4	62,6		

Ninhue	98,6	100,0		
Ñiquén	94,3	0,0		
Pemuco	95,7	0,0		
Pinto	96,9	87,5		
Portezuelo	99,4	96,9		
Quillón	98,9	65,4		
Quirihue	97,8	73,1		
Ránquil	100,0	90,4		
San Carlos	93,3	90,2		
San Fabián	99,5			
San Ignacio	94,0	85,0		
San Nicolás	97,9	0,0		
Treguaco	95,8			
Yungay	95,9	52,0		

Fuente: Elaboración propia a partir de bases de datos MINEDUC

Tabla 37. Indicador de Vulnerabilidad Escolar (IVE – SINAЕ) comunal. Año 2016

Comuna	Primera prioridad	Segunda prioridad	Tercera prioridad	Total Matrícula	IVE-SINAЕ Comunal 2016 (%)
Concepción	14.212	2.422	5.664	35.965	62,0
Coronel	10.727	1.300	2.900	19.152	77,9
Chiguayante	5.325	857	1.934	12.182	66,6
Florida	865	147	206	1.441	84,5
Hualqui	1.853	294	472	3.158	82,9
Lota	4.711	559	1.160	8.013	80,2
Penco	3.316	315	782	5.522	79,9
San Pedro de la Paz	7.394	967	2.549	16.604	65,7
Santa Juana	1.499	138	290	2.161	89,2
Talcahuano	9.875	1.230	2.688	20.739	66,5
Tomé	4.777	455	1.368	8.473	77,9
Hualpén	5.771	689	1.654	10.550	76,9
Lebu	2.966	297	562	4.591	83,3
Arauco	3.562	447	842	5.998	80,9
Cañete	4.763	394	835	7.003	85,6
Contulmo	809	57	100	1.071	90,2
Curanilahue	2.978	513	1.067	5.921	77,0
Los Álamos	2.594	258	392	3.662	88,6
Tirúa	1.522	88	124	1.822	95,2
Los Ángeles	15.582	3.056	5.832	35.476	69,0
Antuco	447	31	75	628	88,1
Cabrero	2.428	496	848	4.830	78,1
Laja	2.455	267	753	4.419	78,6
Mulchén	2.930	415	760	4.852	84,6
Nacimiento	2.438	462	874	5.096	74,1
Negrete	921	145	185	1.379	90,7
Quilaco	295	30	29	382	92,7
Quilleco	783	115	203	1.303	84,5
San Rosendo	245	15	29	343	84,3
Santa Bárbara	1.687	148	311	2.428	88,4
Tucapel	1.331	132	269	1.993	86,9
Yumbel	1.512	297	581	3.228	74,0
Alto Biobío	991	22	20	1.051	98,3
Chillan	15.154	2.049	5.837	33.791	68,2
Bulnes	2.313	250	541	3.763	82,5
Cobquecura	522	18	41	623	93,3
Coelemu	1.325	189	449	2.648	74,1
Coihueco	2.390	342	541	3.705	88,3
Chillán Viejo	2.550	291	542	4.048	83,6
El Carmen	1.707	101	194	2.149	93,2
Ninhue	647	42	77	800	95,8
Ñiquén	967	148	161	1.365	93,5

Pemuco	1.000	57	106	1.219	95,4
Pinto	1.056	147	290	1.689	88,4
Portezuelo	562	42	86	756	91,3
Quillón	1.291	175	268	1.990	87,1
Quirihue	1.269	68	193	1.758	87,0
Ránquil	560	53	112	851	85,2
San Carlos	5.993	538	1.329	8.776	89,6
San Fabián	535	39	66	680	94,1
San Ignacio	1.448	191	381	2.175	92,9
San Nicolás	1.525	137	374	2.277	89,4
Treguaco	531	41	70	698	92,0
Yungay	1.725	186	403	3.024	76,5

Fuente: JUNAEB

Tabla 38. Número de Establecimientos de Salud, según comuna. Año 2016²¹

Nivel Territorial	Dependencia / Pertenencia Establecimiento de Salud						Total
	Municipal (SNSS)	SNSS	Otros Estab. SNSS	Privado (No SNSS)	Público No SNSS	Otros Estab. No SNSS	
Concepción	11	7	1	36	2	3	60
Coronel	11	1	1	1	0	0	14
Chiguayante	5	0	0	2	0	0	7
Florida	6	1	0	0	0	0	7
Hualqui	5	0	0	0	0	0	5
Lota	4	2	0	0	0	0	6
Penco	5	2	0	1	0	0	8
San Pedro de la Paz	8	0	0	5	0	0	13
Santa Juana	6	1	0	0	0	0	7
Talcahuano	14	3	0	6	1	0	24
Tomé	10	1	0	0	0	0	11
Hualpén	11	1	0	3	0	0	15
Lebu	4	7	0	0	0	0	11
Arauco	10	2	0	1	0	0	13
Cañete	7	2	0	5	0	0	14
Contulmo	4	1	0	0	0	0	5
Curanilahue	3	3	0	2	0	0	8
Los Álamos	8	0	0	0	0	0	8
Tirúa	8	0	0	0	0	0	8
Los Ángeles	32	4	0	9	0	0	45
Antuco	2	0	0	0	0	0	2
Cabrero	8	0	0	2	0	0	10
Laja	3	3	0	1	0	0	7
Mulchén	6	2	0	0	0	0	8
Nacimiento	6	3	0	2	0	0	11
Negrete	3	0	0	0	0	0	3
Quilaco	5	0	0	0	0	0	5
Quilleco	5	0	0	0	0	0	5
San Rosendo	2	0	0	0	0	0	2
Santa Bárbara	6	2	0	0	0	0	8
Tucapel	4	1	0	0	0	0	5
Yumbel	6	1	0	0	0	0	7
Alto Biobío	9	0	0	0	0	0	9
Chillan	16	7	0	20	0	3	46
Bulnes	3	1	0	0	0	0	4
Cobquecura	3	0	0	0	0	0	3
Colemu	3	1	0	0	0	0	4
Coihueco	6	0	0	0	0	0	6
Chillán Viejo	5	0	0	0	0	0	5
El Carmen	10	1	0	0	0	0	11
Ninhue	3	0	0	0	0	0	3
Ñiquén	6	0	0	0	0	0	6

²¹ Corresponde al número y dependencia de los establecimientos de salud, declarados por el Ministerio al 20-02-2017

Pemuco	3	0	0	0	0	0	3
Pinto	3	0	0	0	0	0	3
Portezuelo	3	0	0	0	0	0	3
Quillón	6	0	0	0	0	0	6
Quirihue	1	1	0	0	0	0	2
Ránquil	3	0	0	0	0	0	3
San Carlos	10	2	0	0	0	0	12
San Fabián	3	0	0	0	0	0	3
San Ignacio	4	0	0	0	0	0	4
San Nicolás	2	0	0	0	0	0	2
Treguaco	4	0	0	0	0	0	4
Yungay	2	1	0	0	0	0	3

Fuente: DEIS, MINSAL

Tabla 39. Años de Vida Potenciales Perdidos (AVPP), según nivel territorial. Año 2014

Nivel Territorial	Años de Vida Potencialmente Perdidos (AVPP) 2014	Tasa AVPP 2014 c/1.000 hab
Concepción	16.087	71,2
Coronel	8.951	80,6
Chiguayante	5.447	40,6
Florida	858	92,0
Hualqui	1.788	77,4
Lota	4.508	97,8
Penco	3.469	63,7
San Pedro de la Paz	8.410	83,8
Santa Juana	1.360	103,2
Talcahuano	12.006	71,8
Tomé	4.076	73,5
Hualpén	6.726	82,8
Lebu	2.046	81,1
Arauco	2.720	62,5
Cañete	3.202	95,3
Contulmo	433	92,2
Curanilahue	3.151	108,1
Los Álamos	1.807	85,3
Tirúa	1.283	114,5
Los Ángeles	14.574	70,6
Antuco	221	62,5
Cabrero	1.952	62,8
Laja	1.895	97,8
Mulchén	2.577	94,9
Nacimiento	2.151	85,0
Negrete	771	87,7
Quilaco	332	97,7
Quilleco	692	69,4
San Rosendo	319	95,9
Santa Bárbara	849	58,7
Tucapel	1.109	83,7
Yumbel	2.100	106,4
Alto Biobío	1.257	106,9
Chillan	14.330	81,0
Bulnes	1.617	76,0
Cobquecura	562	118,9
Coelemu	1.171	80,2
Coihueco	1.853	75,9
Chillán Viejo	1.756	53,6
El Carmen	1.264	116,6
Ninhue	469	97,6
Ñiquén	1.005	112,2
Pemuco	646	72,2
Pinto	1.360	122,6
Portezuelo	512	110,2
Quillón	1.445	96,0

Quirihue	1.678	144,5
Ránquil	494	111,4
San Carlos	3.848	76,2
San Fabián	222	65,2
San Ignacio	1.393	93,0
San Nicolás	423	43,0
Treguaco	431	92,4
Yungay	1.231	67,0

Fuente: Elaboración propia en base a datos DEIS, MINSAL y Proyecciones de Población INE

Tabla 40. Población en control (%) por patología del programa de salud cardiovascular, según comuna. Diciembre 2013

Nivel Territorial	Número de personas en PSCV	Personas bajo control según patología y factores de riesgo (existencia)						
		Hipertensos	Diabéticos	Dislipidémicos	Tabaquismo	Obesidad	Anteced. de Infarto (IAM)	Anteced. de Enf. Cerebro Vascular
Concepción	29.258	78,7	34,2	47,9	9,6	39,2	2,0	1,8
Coronel	14.106	79,1	37,7	38,2	11,5	41,5	2,5	2,6
Chiguayante	11.106	70,2	32,2	55,7	17,8	37,7	2,4	3,1
Florida	1.861	95,4	29,3	25,5	3,0	35,1	0,8	1,6
Hualqui	3.232	72,8	30,2	42,0	11,5	33,7	1,8	2,4
Lota	7.251	75,3	38,6	51,2	9,2	44,6	3,3	2,8
Penco	8.370	77,0	31,9	23,0	9,1	31,4	2,0	2,2
San Pedro de la Paz	11.227	74,7	34,6	40,4	11,1	36,5	3,5	4,1
Santa Juana	2.331	75,6	36,2	46,6	3,7	43,8	2,1	2,0
Talcahuano	22.465	68,7	33,9	29,7	10,2	27,4	2,1	2,4
Tomé	9.165	82,5	31,0	37,1	10,1	38,8	2,1	3,0
Hualpén	11.964	79,2	41,1	37,4	12,3	38,2	1,8	3,0
Lebu	4.027	78,7	35,9	42,8	7,4	47,9	1,3	2,0
Arauco	5.268	83,0	29,8	47,5	7,5	34,5	2,6	2,8
Cañete	5.539	81,9	31,6	50,4	6,7	43,2	1,7	3,4
Contulmo	1.262	81,3	29,6	58,0	6,7	37,3	1,9	2,3
Curanilahue	6.077	80,2	34,0	35,2	6,2	43,5	2,0	2,6
Los Álamos	2.932	79,7	34,9	51,9	3,3	37,6	1,3	2,0
Tirúa	1.486	78,7	29,1	33,9	3,0	43,2	0,7	1,7
Los Ángeles	28.092	80,2	29,9	47,3	16,2	45,5	1,1	1,2
Antuco	807	77,4	22,1	44,6	5,2	24,4	2,5	3,3
Cabrero	5.238	75,6	30,6	40,1	11,9	42,5	1,3	1,8
Laja	4.638	66,0	28,5	48,7	6,1	23,1	0,7	1,7
Mulchén	4.723	81,2	35,1	40,1	5,0	30,3	2,1	3,3
Nacimiento	5.545	66,0	34,5	50,8	7,8	45,2	0,9	0,9
Negrete	1.977	72,4	29,3	18,9	9,0	52,2	1,5	1,6
Quilaco	824	85,6	30,6	32,4	8,3	34,0	1,1	2,3
Quilleco	2.011	78,0	22,5	29,2	5,1	27,1	1,3	1,8
San Rosendo	860	63,4	32,0	9,3	0,0	4,2	0,1	0,3
Santa Bárbara	2.493	87,2	30,0	47,1	7,2	34,6	2,9	4,4
Tucapel	2.330	83,0	35,2	42,1	7,6	34,6	2,6	2,9
Yumbel	4.190	80,1	32,1	44,0	4,1	32,1	1,9	2,7
Alto Biobío	474	92,2	16,9	10,1	1,1	32,5	0,0	0,0
Chillan	29.864	82,4	33,2	42,0	12,6	39,9	2,3	3,6
Bulnes	4.054	65,0	37,2	10,6	5,6	42,4	2,0	2,7
Cobquecura	969	81,9	22,2	37,8	8,5	49,6	1,5	0,7
Coelemu	2.763	64,6	31,3	19,0	6,8	40,6	2,5	2,8
Coihueco	4.198	80,1	33,8	37,1	4,8	38,4	2,0	3,2
Chillán Viejo	4.027	81,4	31,3	40,4	10,8	39,6	1,6	2,2
El Carmen	2.609	76,0	27,3	48,6	6,7	38,9	2,1	4,4
Ninhue	1.533	84,0	26,4	50,9	5,5	44,4	1,4	2,9
Ñiquén	2.768	84,5	29,1	66,4	5,5	35,4	1,6	2,3

Pemuco	2.256	58,2	20,4	40,6	0,2	28,0	1,0	1,9
Pinto	2.379	88,2	28,6	54,4	7,9	37,2	0,9	1,7
Portezuelo	1.611	75,7	25,0	66,0	4,5	35,4	2,4	3,5
Quillón	3.826	73,3	26,8	53,8	7,0	36,6	1,9	4,2
Quirihue	1.803	77,1	31,2	50,8	3,0	48,6	1,1	4,3
Ránquil	1.307	90,9	30,1	32,2	8,1	42,1	1,5	3,1
San Carlos	8.821	85,3	32,7	23,7	5,1	27,0	2,3	1,4
San Fabián	717	83,1	24,4	38,1	5,3	31,5	2,0	4,5
San Ignacio	3.518	77,6	29,6	56,1	7,1	41,6	1,2	2,7
San Nicolás	2.181	70,9	24,0	66,0	6,9	37,8	0,6	2,0
Treguaco	1.269	81,2	26,4	31,5	0,2	38,2	0,4	1,9
Yungay	2.986	89,4	35,6	53,4	6,8	34,8	1,2	2,5

Fuente: Elaboración propia en base a Registros Estadísticos Mensuales (REM), DEIS – MINSAL

Tabla 41. Tasa anual de casos policiales c/100mil hab., por delitos de mayor connotación social y violencia intrafamiliar. Año 2016

Nivel Territorial	Tasa anual de casos policiales por delitos de mayor connotación social (DMCS)	Tasa anual de casos policiales por delitos de violencia intrafamiliar (VIF)
Concepción	5.869,9	543,3
Coronel	2.736,6	672,4
Chiguayante	1.063,9	428,6
Florida	2.646,0	938,2
Hualqui	2.068,9	794,4
Lota	2.845,2	756,9
Penco	1.788,7	634,1
San Pedro de la Paz	2.757,9	712,0
Santa Juana	2.372,2	815,2
Talcahuano	2.614,0	514,8
Tomé	1.828,0	804,7
Hualpén	3.054,3	624,5
Lebu	1.802,7	737,5
Arauco	1.940,8	580,9
Cañete	2.583,9	648,1
Contulmo	2.622,0	1.117,6
Curanilahue	2.711,3	611,2
Los Álamos	1.647,0	702,6
Tirúa	1.443,6	648,3
Los Ángeles	3.627,3	669,1
Antuco	998,6	943,1
Cabrero	1.822,9	554,3
Laja	1.519,8	863,3
Mulchén	1.489,9	632,3
Nacimiento	1.150,4	397,8
Negrete	1.259,1	701,9
Quilaco	1.094,2	604,7
Quilleco	1.030,0	794,6
San Rosendo	1.566,7	1.386,0
Santa Bárbara	1.816,6	768,3
Tucapel	1.352,3	690,7
Yumbel	1.597,3	455,0
Alto Biobío	587,2	492,0
Chillan	3.131,7	679,6
Bulnes	1.628,5	812,0
Cobquecura	1.398,7	480,2
Coelemu	1.781,2	806,0
Coihueco	1.156,6	548,3
Chillán Viejo	1.443,2	538,3
El Carmen	1.020,5	1.158,4
Ninhue	495,3	536,5
Ñiquén	1.738,2	846,8
Pemuco	1.410,6	612,4

Pinto	1.023,9	425,2
Portezuelo	748,8	342,3
Quillón	3.343,6	824,6
Quirihue	1.343,3	892,8
Ránquil	1.057,4	652,4
San Carlos	2.571,4	864,3
San Fabián	2.808,3	955,4
San Ignacio	801,9	874,2
San Nicolás	1.154,5	696,7
Treguaco	1.188,7	806,6
Yungay	1.816,5	551,2

Fuente: Subsecretaría de Prevención del Delito, Ministerio del Interior

Tabla 42. Padrón electoral y participación en elección municipal 2016

Nivel Territorial	Padrón electoral 2016			Votantes en elección municipal 2016	Participación 2016 (%)
	Hombres	Mujeres	Total		
Concepción	94.674	104.287	198.961	56.529	28,4
Coronel	41.169	43.875	85.044	36.602	43,0
Chiguayante	30.004	33.903	63.907	23.787	37,2
Florida	5.137	4.987	10.124	5.649	55,8
Hualqui	9.206	9.761	18.967	8.868	46,8
Lota	23.468	24.577	48.045	24.344	50,7
Penco	19.474	21.418	40.892	20.298	49,6
San Pedro de la Paz	36.779	41.597	78.376	26.378	33,7
Santa Juana	6.031	6.160	12.191	6.598	54,1
Talcahuano	65.469	67.045	132.514	35.393	26,7
Tomé	23.057	25.500	48.557	22.124	45,6
Hualpén	36.206	39.768	75.974	27.652	36,4
Lebu	10.414	10.992	21.406	9.493	44,4
Arauco	14.572	14.975	29.547	13.325	45,1
Cañete	13.921	14.447	28.368	12.537	44,2
Contulmo	3.020	2.759	5.779	3.560	61,6
Curanilahue	14.981	15.073	30.054	13.992	46,6
Los Álamos	8.331	8.701	17.032	9.693	56,9
Tirúa	4.373	4.140	8.513	5.259	61,8
Los Ángeles	74.506	78.600	153.106	46.624	30,5
Antuco	2.196	2.182	4.378	2.515	57,5
Cabrero	11.920	11.924	23.844	14.003	58,7
Laja	10.498	10.555	21.053	9.710	46,1
Mulchén	12.882	13.047	25.929	13.262	51,2
Nacimiento	11.989	11.961	23.950	11.867	49,6
Negrete	4.298	4.232	8.530	5.370	63,0
Quilaco	2.139	2.019	4.158	2.557	61,5
Quilleco	4.631	4.395	9.026	5.173	57,3
San Rosendo	2.307	2.250	4.557	3.033	66,6
Santa Bárbara	6.437	6.316	12.753	6.614	51,9
Tucapel	6.092	6.189	12.281	7.456	60,7
Yumbel	9.679	9.805	19.484	10.707	55,0
Alto Biobío	2.732	2.587	5.319	3.148	59,2
Chillan	68.747	77.767	146.514	49.511	33,8
Bulnes	9.757	10.149	19.906	10.111	50,8
Cobquecura	2.899	2.836	5.735	4.311	75,2
Coelemu	7.417	7.404	14.821	9.035	61,0
Coihueco	10.368	10.157	20.525	12.066	58,8
Chillán Viejo	9.056	10.429	19.485	8.970	46,0
El Carmen	6.079	5.993	12.072	7.026	58,2
Ninhue	3.095	3.062	6.157	4.351	70,7
Ñiquén	5.267	4.899	10.166	5.992	58,9
Pemuco	3.958	3.945	7.903	5.065	64,1
Pinto	5.225	5.353	10.578	5.918	56,0
Portezuelo	3.003	2.875	5.878	4.090	69,6
Quillón	7.227	7.414	14.641	7.806	53,3

Quirihue	5.270	5.322	10.592	6.523	61,6
Ránquil	2.728	2.789	5.517	3.639	66,0
San Carlos	22.413	23.255	45.668	19.067	41,8
San Fabián	2.339	2.236	4.575	2.942	64,3
San Ignacio	6.898	6.796	13.694	7.876	57,5
San Nicolás	5.161	5.289	10.450	6.815	65,2
Treguaco	3.149	3.033	6.182	4.677	75,7
Yungay	7.668	7.685	15.353	7.345	47,8

Fuente: Elaboración propia en base a datos SERVEL