

Indicadores Estadísticos, 11° Circunscripción Senatorial (La Araucanía)¹

El informe presenta un perfil descriptivo de la nueva 11° Circunscripción Senatorial, basado en indicadores estadísticos de tipo demográfico, indicadores de ingresos y pobreza de los hogares; calidad educativa, infraestructura y cobertura de programas relevantes de salud; cantidad y calidad del empleo; acceso y déficit de viviendas; seguridad ciudadana e indicadores electorales.

Estos indicadores son construidos a partir de datos oficiales, que tienen como objetivo dar cuenta de las facilidades que el Estado pone al alcance de la ciudadanía para lograr un mayor bienestar material y social de ésta, en cada unidad político-territorial de interés.

Para cada una de las variables consideradas, la descripción se establece mediante comparación de los valores regional y nacional, en los casos pertinentes, se han incluido valores comunales.

La nueva 11° Circunscripción Senatorial está compuesta por las 32 comunas que administrativamente pertenecen a la Región de La Araucanía.

En términos generales, se observa como una región con menos población en edad de trabajar, más adultos mayores, y es la región donde habita la mayor parte del principal pueblo originario del país, el pueblo *Mapuche*.

Es la región con las tasas de pobreza por ingresos y multidimensional más elevadas del país y el ingreso autónomo promedio más bajo. La mayoría de los hogares de la región se ubica en el I quintil de ingreso autónomo (35,4%)

Los resultados SIMCE en general no tuvieron diferencias significativas con los promedios nacionales, o bien se ubicaron por debajo de estas cifras. Los indicadores de *Convivencia escolar* y *Participación ciudadana* fueron los que tuvieron consistentemente mejores resultados a través de los niveles educativos evaluados en 2015. La región cuenta con población en edad trabajar menos educada en comparación con el país.

La región cuenta con amplia cobertura de establecimientos de salud municipal (71%), sin embargo se observa más inequidad de acceso y protección de salud respecto al país. La calidad del empleo en tanto resultó más deficiente en la región. Entre los indicadores regionales de vivienda, el déficit fue explicado mayormente por presencia de núcleos allegados y hacinados. La tasa de casos policiales por violencia intrafamiliar fue más alta en la región. La participación electoral en la elección municipal de 2016 fue más alta en La Araucanía, respecto de la participación registrada a nivel nacional (34,9%).

¹ Biblioteca del Congreso Nacional. Departamento de Estudios, Extensión y Publicaciones. siit@bcn.cl, anexo: 3155. 31/10/2017. Datos Censo 2017 actualizados al 09/02/2018.

Contenidos

I. Contexto Territorial y Demográfico	5
Nueva Circunscripción Senatorial 11.....	5
Distribución de la población.....	7
Caracterización por grupos de población	8
II. Pobreza e Ingresos	11
Indicadores de pobreza	11
Indicadores de ingresos.....	13
III. Educación	14
Indicadores del sistema escolar	14
Resultados SIMCE Segundo Básico.....	16
Resultados SIMCE Cuarto Básico.....	17
Resultados SIMCE Sexto Básico	18
Resultados SIMCE Octavo Básico	19
Resultados SIMCE Segundo Medio.....	20
Nivel educacional de la población en edad de trabajar	21
IV. Salud	22
Indicadores Sistema de Salud	22
Cobertura de programas y estrategias nacionales de salud.....	24
V. Trabajo.....	26
Población laboral	26
Calidad del empleo.....	28
VI. Vivienda	29
Tenencia de la vivienda	29
Déficit de viviendas.....	30
VII. Seguridad Ciudadana.....	31
VIII. Electoral	32
Participación en la elección municipal 2016	32
IX. Conclusiones	33
X. Referencias	35
XI. Anexo: Datos Comunales.....	37

Tablas de Datos

Tabla 1. Población total y por sexo 2017, según nivel territorial.....	7
Tabla 2. Distribución de la población por grupos programáticos de edad, según nivel territorial.....	8
Tabla 3. Índice de dependencia demográfica e índice de adultos mayores, según nivel territorial.....	9
Tabla 4. Origen e identidad de la población.....	10
Tabla 5. Indicadores de pobreza de la población, según nivel territorial.....	11
Tabla 6. Indicadores de ingresos de la población, según nivel territorial.....	13
Tabla 7. Número de establecimientos educacionales por dependencia administrativa, según nivel territorial. Año 2016.....	14
Tabla 8. Matrícula por dependencia administrativa, según nivel territorial. Año 2016.	14
Tabla 9. Matrícula beneficiaria y prioritaria de Subvención Escolar Preferencial (SEP) por dependencia administrativa, según nivel territorial. Año 2016.....	15
Tabla 10.a. Segundo básico, Promedio SIMCE regional y país. Año 2015.....	16
Tabla 11.a. Cuarto básico: Promedio SIMCE regional y país. Año 2015.....	17
Tabla 11.b. Cuarto básico: Principales categorías, indicadores de desarrollo personal y social Año 2015.....	17
Tabla 12.a. Sexto básico: Promedio SIMCE regional y país. Año 2015.....	18
Tabla 12.b. Sexto básico: Principales categorías, indicadores de desarrollo personal y social Año 2015.....	18
Tabla 13.a. Octavo básico: Promedio SIMCE regional y país. Año 2015.....	19
Tabla 13.b. Octavo básico: Principales categorías, indicadores de desarrollo personal y social. Año 2015.....	19
Tabla 14.a. Segundo Medio: Promedio SIMCE regional y país. Año 2015.....	20
Tabla 14.b. Segundo Medio: Principales categorías, indicadores de desarrollo personal y social. Año 2015.....	20
Tabla 15. Indicadores educacionales de la población en edad de trabajar, según nivel territorial.....	21
Tabla 16. Número de Establecimientos de Salud, según nivel territorial. Año 2016....	22
Tabla 17. Distribución de la población (%) por sistema de salud, según nivel territorial.....	22
Tabla 18. Años de Vida Potenciales Perdidos (AVPP), según nivel territorial. Año 2014.....	23
Tabla 19. Población en control (%) por patología del programa de salud cardiovascular, según nivel territorial. Diciembre 2013.....	24
Tabla 20. Población con tratamiento cubierto por AUGE-GES en los últimos 12 meses (%), según nivel territorial.....	24
Tabla 21. Población en programas y estrategias nacionales de salud (%), según nivel territorial.....	25
Tabla 22. Población laboral por sexo y condición de actividad, según nivel territorial. Trimestre móvil Enero – Febrero - Marzo 2017.....	27
Tabla 23. Variables relativas a calidad del empleo, según nivel territorial.....	28
Tabla 24. Hogares por distribución de tenencia del sitio, según nivel territorial.....	29
Tabla 25. Hogares por distribución de tenencia de la vivienda, según nivel territorial.....	29
Tabla 26. Hogares con beneficio de subsidio para adquisición de vivienda, según nivel territorial.....	29
Tabla 27. Déficit cuantitativo de viviendas, según nivel territorial.....	30
Tabla 28. Déficit cualitativo de viviendas, según nivel territorial.....	30
Tabla 29. Tasa anual de casos policiales c/100mil hab., por delitos de mayor connotación social y violencia intrafamiliar. Año 2016.....	31

Tabla 30. Victimización de hogares, personas y denuncia general.	31
Tabla 31. Padrón electoral y participación en elección municipal 2016	32
Tabla 32. Población 2017 por comuna	37
Tabla 33. Distribución de la población 2017, por tramo de edad según comuna	38
Tabla 34. Número de establecimientos educacionales por dependencia administrativa, según comuna. Año 2016	39
Tabla 35. Matrícula por dependencia administrativa, según comuna. Año 2016	40
Tabla 36. Matrícula beneficiaria y prioritaria de Subvención Escolar Preferencial (SEP) por dependencia administrativa, según comuna. Año 2016	41
Tabla 37. Indicador de Vulnerabilidad Escolar (IVE – SINAIE) comunal. Año 2016.....	42
Tabla 38. Número de Establecimientos de Salud, según comuna. Año 2016	43
Tabla 39. Años de Vida Potenciales Perdidos (AVPP), según nivel territorial. Año 2014	44
Tabla 40. Población en control (%) por patología del programa de salud cardiovascular, según comuna. Diciembre 2013	45
Tabla 41. Tasa anual de casos policiales c/100mil hab., por delitos de mayor connotación social y violencia intrafamiliar. Año 2016	46
Tabla 42. Padrón electoral y participación en elección municipal 2016	47

Ilustraciones

Figura 1. Nueva Circunscripción Senatorial 11 y Nuevos Distritos Electorales	6
Figura 2. Distribución de la Población por Grandes Grupos de Edad.....	8
Figura 3. Pobreza por Ingresos y Multidimensional en Total de Hogares y Hogares con Jefatura Femenina, regional y nacional.....	12
Figura 4. Tasa de desocupación (%), trimestres móviles año 2016	26

I. Contexto Territorial y Demográfico

Nueva Circunscripción Senatorial 11

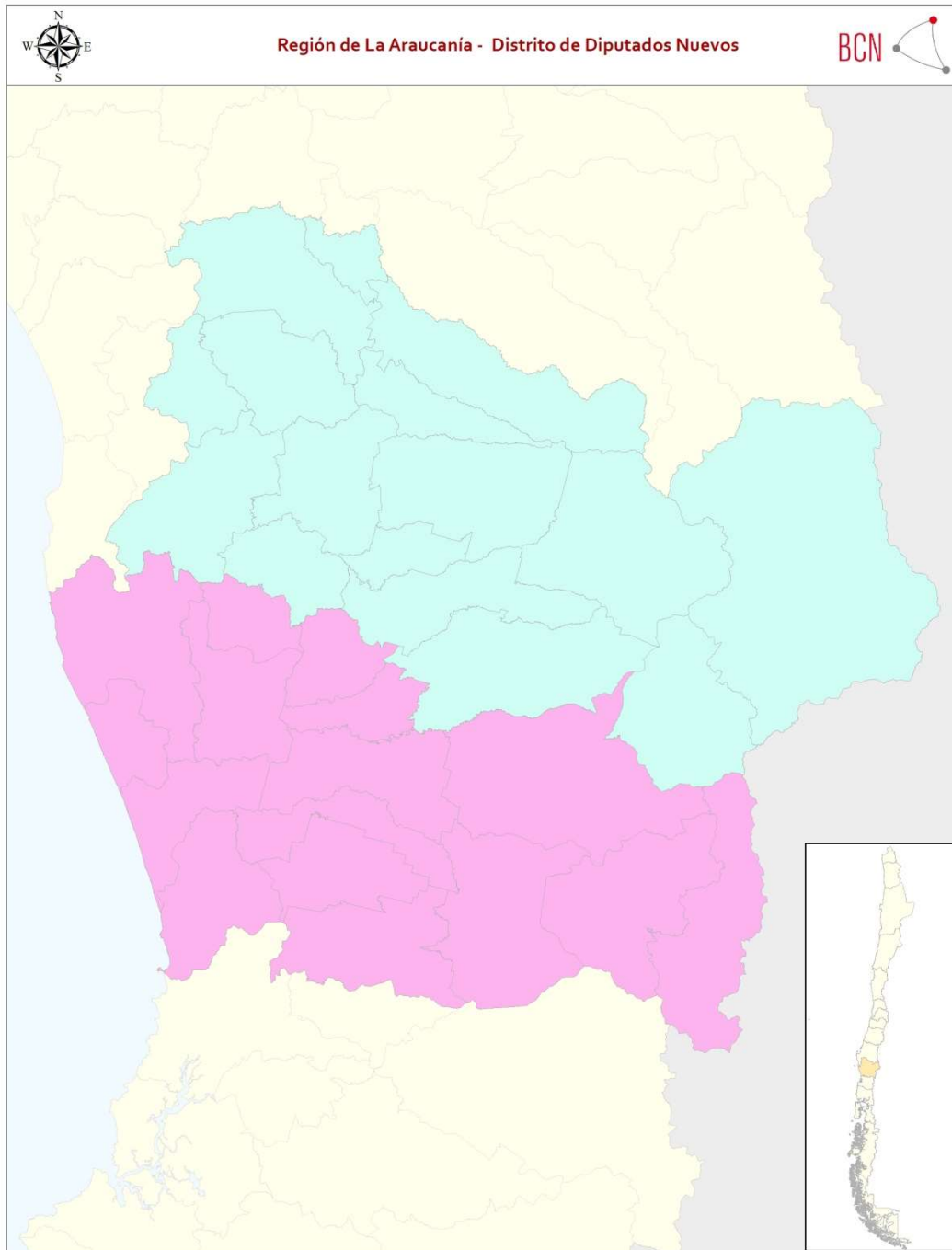
De acuerdo con la Ley 20.840², a partir de marzo de 2018 la Región de La Araucanía comprenderá los Distritos Electorales 22 y 23 y constituirá la 11° Circunscripción Senatorial³. Durante la vigencia del Sistema Binominal, la Región de La Araucanía estuvo distribuida entre los Distritos 48, 49, 50, 51 y 52, que elegían dos diputados cada uno y constituyó las Circunscripciones Senatoriales 14° y 15° (Araucanía Norte y Araucanía Sur), que elegían dos senadores cada una.

En la elección parlamentaria de 2017, el nuevo Distrito 22 elegirá cuatro diputados y el nuevo Distrito 23 elegirá siete diputados, que los representarán en la Cámara de Diputados durante cuatro años; en tanto la nueva 11° Circunscripción elegirá cinco senadores, que la representarán en el Senado de la República durante ocho años. Ver Figura 1 en página siguiente.

² Ley 20.840: promulgada el 27 de abril de 2015, sustituye el sistema electoral binominal por uno de carácter proporcional inclusivo y fortalece la representatividad del Congreso Nacional. En: <http://www.leychile.cl/Navegar?idNorma=1077039> (Febrero, 2017)

³ Puesto que la circunscripción senatorial coincide con la región político administrativa, a lo largo del presente informe se hará referencia a esta última, es decir, la región de La Araucanía.

Figura 1. Nueva Circunscripción Senatorial 11 y Nuevos Distritos Electorales



Fuente: Elaboración propia, Sistema de Información Territorial y Estadísticas, BCN

Distribución de la población

La región del La Araucanía registró 957.224 habitantes según el Censo de población y vivienda realizado por el INE en 2017, distribuidos en un 69% en las comunas del nuevo Distrito 23, y un 31% en el nuevo Distrito 22. La distribución por sexo de la población muestra una mayoría de población femenina a nivel regional. Ver Tabla 1.

Las comunas más pobladas corresponden a Temuco, con 282.415 habitantes, Padre Las Casas con 76.126 habitantes, Villarrica con 55.478 habitantes, Angol con 53.262 habitantes y Lautaro con 38.013 habitantes, un 52,8% de la población regional (comunas con más de 35.000 habitantes). Ver Tabla 32 en Anexo.

Tabla 1. Población total y por sexo 2017, según nivel territorial

Nivel Territorial	Frecuencia (n°)		Distribución porcentual (%)		Total (n°)	Distribución respecto total región (%)
	Hombres	Mujeres	Hombres	Mujeres		
Distrito 22	144.650	151.677	48,8	51,2	296.327	31,0
Distrito 23	320.481	340.416	48,5	51,5	660.897	69,0
Región de La Araucanía	465.131	492.093	48,6	51,4	957.224	100,0
Total País	8.601.989	8.972.014	48,9	51,1	17.574.003	

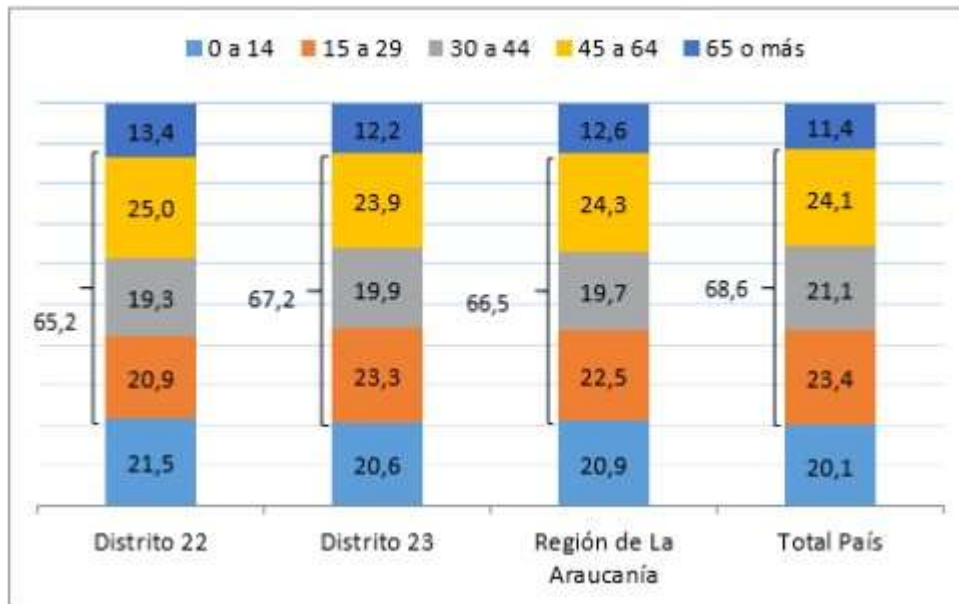
Fuente: Elaboración propia en base a Censo 2017 INE

Caracterización por grupos de población

La distribución de la población 2017 por grupos, muestra que en la región de La Araucanía, las proporciones de niños y de adultos mayores resultan mayores que a nivel del país. En consecuencia, la región cuenta con menor proporción de población en edad de trabajar (15 a 64 años), ver Figura 2 y Tabla 2.

El detalle de la distribución de población por tramos de edad por comunas, se encuentra en Tabla 33 en Anexo del documento.

Figura 2. Distribución de la Población por Grandes Grupos de Edad



Fuente: Elaboración propia en base a Censo 2017 INE

Tabla 2. Distribución de la población por grupos programáticos⁴ de edad, según nivel territorial

Nivel Territorial	Edades Programáticas (%)		
	Población Infantil (0 a 14 años)	Población en edad de trabajar (15 a 64 años)	Adultos Mayores (65 años o más)
Distrito 22	21,5	65,2	13,4
Distrito 23	20,6	67,2	12,2
Región de La Araucanía	20,9	66,5	12,6
Total País	20,1	68,6	11,4

Fuente: Elaboración propia en base a Censo 2017 INE

⁴ Se refiere a la población cuyas edades habitualmente se contemplan para el diseño y puesta en marcha de políticas, programas y proyectos relativos a los sectores de educación y salud. Chile: Estimaciones y Proyecciones de Población por Sexo y Edad. Regiones 1990-2020, Urbana-Rural, p.18. En: http://historico.ine.cl/canales/chile_estadistico/demografia_y_vitales/proyecciones/Informes/MicrosoftWordInfForReg_UR.pdf (febrero, 2018)

Los indicadores demográficos de población dependiente y de adultos mayores, reflejan las tendencias observadas en la distribución por grupos de edad, es decir, más población dependiente que el país, y dentro de la población dependiente, más adultos mayores en relación a los menores de 14 años, respecto del país. Ver Tabla 3.

Tabla 3. Índice de dependencia demográfica e índice de adultos mayores, según nivel territorial ⁵

Nivel Territorial	Índice de Dependencia Demográfica (IDD)	Índice de Adultos Mayores (IAM)
Distrito 22	53,5	62,2
Distrito 23	48,9	59,3
Región de La Araucanía	50,3	60,2
Total País	45,9	56,9

Fuente: Elaboración propia en base a Censo 2017 INE

⁵ Cálculo realizado empleando las definiciones del Instituto Nacional de Estadísticas (INE) para cada indicador, ver en Glosario del documento.

Respecto a características relativas al origen e identidad de la población, la región de La Araucanía presenta características diferentes al país: es la región donde mayormente habita el pueblo originario más numeroso del país, el pueblo *Mapuche*⁶ (31,4%); además cuenta con muy baja proporción de población inmigrante en comparación el total nacional. La proporción de personas con condiciones permanentes/de larga duración⁷ superó el valor de referencia nacional, ver Tabla 4.

Tabla 4. Origen e identidad de la población

Nivel Territorial	Origen e Identidad de la Población			
	Declara haber nacido en Chile/ fuera de Chile (%)	Declara pertenecer a etnia (%)	Principal etnia declarada (%)	Población que presenta condición permanente o de larga duración (%)
Región de La Araucanía	0,8	31,7	31,4 (Mapuche)	11,2
Total País	2,7	9,0	7,6 (Mapuche)	8,9

Fuente: Elaboración propia en base a Encuesta CASEN 2015, MDS

⁶ Pertenencia étnica: porcentaje de población que declara pertenecer a alguno de los 9 pueblos originarios incluidos en la encuesta CASEN 2015.

⁷ Se incluye la variable "condición permanente o de larga duración" registrada por la encuesta CASEN 2015, para reflejar a la población que sufre algún tipo de discapacidad, enfocado desde la dimensión social de dicha condición.

II. Pobreza e Ingresos

Indicadores de pobreza

Los indicadores regionales de pobreza por ingresos y de pobreza multidimensional mostraron en ambos casos, los valores más altos del país.

Respecto de la pobreza por ingresos, Carahue registró la tasa comunal más alta, y junto a Cunco, Nueva Imperial y Lautaro se encuentran entre las diez comunas con mayor pobreza por ingresos a nivel nacional.

Respecto de la pobreza multidimensional, Carahue fue la segunda comuna con mayor tasa, y junto a Nueva Imperial, Padre Las Casas, Lautaro, Freire y Cunco, se encuentran entre las diez comunas con mayor pobreza multidimensional del país. Ver Tabla 5.

Tabla 5. Indicadores de pobreza de la población, según nivel territorial

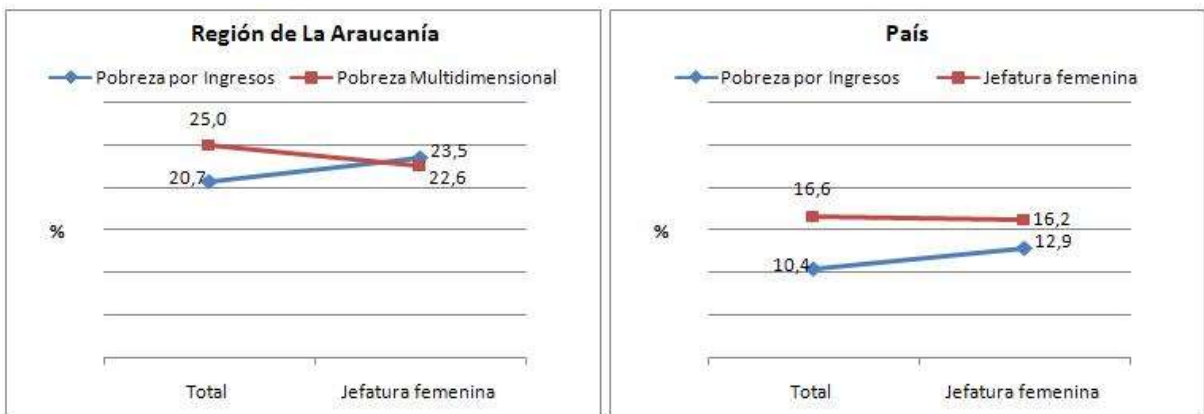
Nivel Territorial	Indicadores Pobreza			
	Tasa de pobreza por ingreso de los hogares (%)	Tasa de pobreza multidimensional de los hogares (%)	Tasa de pobreza por ingresos en hogares con jefatura femenina (%)	Tasa de pobreza multidimensional en hogares con jefatura femenina (%)
Temuco	12,5	15,6	s/d	s/d
Carahue	35,2	41,1	s/d	s/d
Cunco	29,8	33,2	s/d	s/d
Freire	19,8	35,5	s/d	s/d
Nueva Imperial	29,3	40,4	s/d	s/d
Padre las Casas	22,6	39,3	s/d	s/d
Pitrufquén	19,3	20,8	s/d	s/d
Pucón	12,5	15,7	s/d	s/d
Villarrica	13,8	19,5	s/d	s/d
s/d Lautaro	26,6	36,1	s/d	s/d
Angol	18,9	13,2	s/d	s/d
Collipulli	27,0	30,8	s/d	s/d
Curacautín	21,1	22,5	s/d	s/d
Traiguén	22,3	23,1	s/d	s/d
Victoria	22,1	22,7	s/d	s/d
Región de La Araucanía	20,7	25,0	23,5	22,6
Total País	10,4	16,6	12,9	16,2

Fuente: Elaboración propia en base a Encuesta CASEN 2015, MDS

El comportamiento de la tasa de pobreza en hogares con jefatura femenina de la región tiende a presentar el mismo comportamiento que en los hogares con jefatura femenina a nivel nacional: mientras la pobreza multidimensional tiende a disminuir, la pobreza por ingresos tiende a aumentar.

El caso de la región de La Araucanía este aumento fue mayor que el aumento registrado a nivel país. Además la pobreza por ingresos fue el más mayor del país, en tanto la pobreza multidimensional se ubicó en segundo lugar a nivel nacional. Ver Tabla 5 en página anterior y Figura 3.

Figura 3. Pobreza por Ingresos y Multidimensional en Total de Hogares y Hogares con Jefatura Femenina, regional y nacional



Fuente: Elaboración propia en base a Encuesta CASEN 2015, MDS

Indicadores de ingresos

El promedio ingreso autónomo y monetario de los hogares fue mayor en el país que en la región de La Araucanía, ambas diferencias resultaron ser estadísticamente significativas⁸; el ingreso autónomo promedio regional resultó ser el más bajo del país. Ver Tabla 6.

Las transferencias del Estado –subsidios monetarios– explicaron una mayor proporción del ingreso monetario en la región de La Araucanía con respecto al porcentaje del país, siendo además, la región en que dicho porcentaje fue el más alto a nivel nacional.

La mayoría de los hogares de la región se ubicó en el I quintil de ingreso autónomo, en tanto, el ingreso per cápita promedio del I quintil, en la región de La Araucanía, resultó levemente menor que el calculado para el I quintil a nivel del país. Ver Tabla 6.

Tabla 6. Indicadores de ingresos de la población, según nivel territorial

Nivel Territorial	Indicadores de Ingreso				
	Ingreso autónomo promedio de los hogares (\$ nov 2015)	Ingreso monetario promedio de los hogares (\$ nov 2015)	Proporción del ingreso monetario explicada por subsidios (%)	Quintil de ingreso mayoritario de los hogares (%)	Ingreso autónomo per cápita promedio del principal quintil regional
Región de La Araucanía	551.447	594.778	7,3	35,4 (I Quintil)	45.445
Total País	832.072	858.987	3,1		49.115

Fuente: Elaboración propia en base a Encuesta CASEN 2015, MDS

⁸ Al 95% de confianza. CASEN 2015

III. Educación

Indicadores del sistema escolar

Al año 2016, la región de La Araucanía contaba con 1.152 establecimientos escolares, que corresponden al 9,7% de los establecimientos del país. La mayoría de los establecimientos regionales, así como la matrícula escolar pertenecen a administración particular subvencionada. Ver Tablas 7 y 8.

Tabla 7. Número de establecimientos educacionales por dependencia administrativa, según nivel territorial. Año 2016

Nivel Territorial	Administración del Establecimiento				Total
	Municipal	Particular Subvencionado	Particular Pagado	Corporación de Administración Delegada	
Distrito 22	236	145	1	2	384
Distrito 23	258	497	11	2	768
Región de La Araucanía	494	642	12	4	1.152
Total País	5.234	5.950	604	70	11.858

Fuente: Elaboración propia a partir de bases de datos MINEDUC

Tabla 8. Matrícula por dependencia administrativa, según nivel territorial. Año 2016

Nivel Territorial	Administración del Establecimiento				Total
	Municipal	Particular Subvencionado	Particular Pagado	Corporación de Administración Delegada	
Distrito 22	36.267	24.082	314	993	61.656
Distrito 23	40.095	93.734	5.388	1.069	140.286
Región de La Araucanía	76.362	117.816	5.702	2.062	201.942
Total País	1.273.530	1.942.222	288.964	46.121	3.550.837

Fuente: Elaboración propia a partir de bases de datos MINEDUC

El 96,6% de los alumnos prioritarios y/o preferentes de establecimientos municipales fueron beneficiados con la subvención escolar preferencial en 2016. Ver Tabla 9.

El detalle de establecimientos educacionales, matrícula y matrícula SEP comunales, se encuentra en las Tablas 35, 36 y 37 respectivamente, en Anexo del documento.

Tabla 9. Matrícula beneficiaria y prioritaria de Subvención Escolar Preferencial (SEP) por dependencia administrativa, según nivel territorial. Año 2016

Nivel Territorial	Alumnos beneficiarios de Subvención Escolar Preferencial, respecto de alumnos prioritarios y preferentes (%)			
	Municipal	Particular Subvencionado	Particular Pagado	Corporación de Administración Delegada
Distrito 22	96,1	89,6	0,0	0,0
Distrito 23	97,1	78,4	0,0	0,0
Región de La Araucanía	96,6	80,8	0,0	0,0
Total País	94,9	60,8	0,0	0,0

Fuente: Elaboración propia a partir de bases de datos MINEDUC

Resultados SIMCE Segundo Básico

A nivel regional, no hubo diferencias estadísticamente significativas entre el puntaje promedio de la región de La Araucanía y el promedio país. Ver Tabla 10.a.

Los indicadores de desarrollo personal y social no se evalúan a nivel de segundo básico.

Tabla 10.a. Segundo básico, Promedio SIMCE regional y país. Año 2015

Nivel Territorial	Promedio Prueba Comprensión de Lectura
Región de La Araucanía	250
Total País	253

Fuente: Agencia de Calidad de la Educación- MINEDUC

Resultados SIMCE Cuarto Básico

A nivel regional, no hubo diferencias significativas entre el promedio de la región de La Araucanía y el promedio país, para las dos pruebas evaluadas en Cuarto Básico. Ver Tabla 11.a.

Para los indicadores de desarrollo personal y social evaluados en Cuarto Básico, la región no presentó una tendencia definida: registró niveles más bajos que el país en los indicadores de *Autoestima académica* y *Hábitos de vida saludable*; y mejores niveles en *Convivencia escolar* y *Participación ciudadana*. Ver Tabla 11.b.

Tabla 11.a. Cuarto básico: Promedio SIMCE regional y país. Año 2015

Nivel Territorial	Promedio Prueba Comprensión de Lectura	Promedio Prueba Matemáticas
Región de La Araucanía	264	253
Total País	265	260

Fuente: Agencia de Calidad de la Educación- MINEDUC

Tabla 11.b. Cuarto básico: Principales categorías, indicadores de desarrollo personal y social Año 2015

Nivel Territorial	Autoestima académica y motivación escolar	Clima de convivencia escolar	Participación y formación ciudadana	Hábitos de vida saludable
Región de La Araucanía	Medio (51%)	Alto (68%)	Alto (72%)	Alto (51%)
Total País	Medio (52%)	Alto (64%)	Alto (71%)	Medio (52%)

Fuente: Agencia de Calidad de la Educación- MINEDUC

Resultados SIMCE Sexto Básico

A nivel regional, el promedio de la prueba de matemáticas de Sexto Básico fue significativamente más bajo que el promedio del país. En las demás pruebas evaluadas no se registraron diferencias significativas. Ver Tabla 12.a.

Respecto de los indicadores de desarrollo personal y social evaluados en Sexto Básico, la región de La Araucanía registró un nivel más alto que el país sólo en el indicador de *Participación ciudadana* Ver Tabla 12.b.

Tabla 12.a. Sexto básico: Promedio SIMCE regional y país. Año 2015

Nivel Territorial	Promedio Prueba Comprensión de Lectura	Promedio Prueba Matemáticas	Promedio Prueba Historia, Geografía y Ciencias Sociales
Región de La Araucanía	246	243*	248
Total País	247	252	250

Fuente: Agencia de Calidad de la Educación- MINEDUC

Tabla 12.b. Sexto básico: Principales categorías, indicadores de desarrollo personal y social Año 2015

Nivel Territorial	Autoestima académica y motivación escolar	Clima de convivencia escolar	Participación y formación ciudadana	Hábitos de vida saludable
Región de La Araucanía	Medio (56%)	Medio (53%)	Alto (62%)	Medio (61%)
Total País	Medio (61%)	Medio (59%)	Alto (59%)	Medio (70%)

Fuente: Agencia de Calidad de la Educación- MINEDUC

Resultados SIMCE Octavo Básico

El puntaje promedio de las pruebas de Comprensión de Lectura y Ciencias Naturales de Octavo Básico, se ubicó por debajo de los respectivos promedios país; el promedio de la prueba de Matemáticas en tanto, superó el valor promedio nacional. Ver Tabla 13.a.

Respecto de los indicadores de desarrollo personal y social evaluados, la región no presentó una tendencia definida: registró niveles más bajos que el país en los indicadores de *Autoestima académica* y *Hábitos de vida saludable*; y niveles más altos en los indicadores *Convivencia escolar* y *Participación ciudadana*. Ver Tabla 13.b.

Tabla 13.a. Octavo básico: Promedio SIMCE regional y país. Año 2015

Nivel Territorial	Promedio Prueba Comprensión de Lectura	Promedio Prueba Matemáticas	Promedio Prueba Ciencias Naturales
Región de La Araucanía	242	254	261
Total País	263	243	266

Fuente: Agencia de Calidad de la Educación- MINEDUC

Tabla 13.b. Octavo básico: Principales categorías, indicadores de desarrollo personal y social. Año 2015

Nivel Territorial	Autoestima académica y motivación escolar	Clima de convivencia escolar	Participación y formación ciudadana	Hábitos de vida saludable
Región de La Araucanía	Medio (59%)	Alto (56%)	Alto (62%)	Medio (68%)
Total País	Medio (61%)	Alto (50%)	Alto (61%)	Medio (75%)

Fuente: Agencia de Calidad de la Educación- MINEDUC

Resultados SIMCE Segundo Medio

Los puntajes promedios de la región en las tres pruebas evaluadas en Segundo Medio, estuvieron bajo los respectivos promedios del país. Ver Tabla 14.a.

Respecto de los indicadores de desarrollo personal y social, solamente el indicador de *Convivencia Escolar* superó el respectivo valor nacional. Ver Tabla 14.b.

Tabla 14.a. Segundo Medio: Promedio SIMCE regional y país. Año 2015

Nivel Territorial	Promedio Prueba Comprensión de Lectura	Promedio Prueba Matemáticas	Promedio Prueba Historia, Geografía y Ciencias Sociales
Región de La Araucanía	243	246	244
Total País	247	262	250

Fuente: Agencia de Calidad de la Educación- MINEDUC

Tabla 14.b. Segundo Medio: Principales categorías, indicadores de desarrollo personal y social. Año 2015

Nivel Territorial	Autoestima académica y motivación escolar	Clima de convivencia escolar	Participación y formación ciudadana	Hábitos de vida saludable
Región de La Araucanía	Medio (56%)	Alto (52%)	Alto (53%)	Medio (76%)
Total País	Medio (56%)	Medio (50%)	Alto (53%)	Medio (78%)

Fuente: Agencia de Calidad de la Educación- MINEDUC

Nivel educacional de la población en edad de trabajar

La región de La Araucanía muestra una tasa de analfabetismo más alta y menor escolaridad promedio en comparación con el nivel país. El porcentaje de población mayor de 18 años que no ha completado educación media⁹ resultó más alto, mientras que el porcentaje de población mayor de 25 años con estudios superiores¹⁰ resultó más bajo; es decir proporcionalmente la región cuenta con población en edad de trabajar menos educada que el país. Ver Tabla 15.

Tabla 15. Indicadores educacionales de la población en edad de trabajar, según nivel territorial

Nivel Territorial	Tasa analfabetismo (%)	Años de escolaridad promedio mayores 15 años	Población >18 años sin educación media completa (%)	Población >25 años con educación superior
Región de La Araucanía	5,5	10,0	48,6	17,7
Total País	3,1	11,0	38,9	25,7

Fuente: Elaboración propia en base a Encuesta CASEN 2015, MDS

⁹ Población >18 años sin educación media completa: porcentaje de población mayor de 18 años según Encuesta CASEN 2015, que incluye a las personas que declararon no tener educación formal, o bien tener educación básica completa/incompleta, educación media científico-humanista o técnico-profesional incompletas.

¹⁰ Población >25 años con educación superior: porcentaje de población mayor de 25 años según Encuesta CASEN 2015, que incluye a las personas que declararon educación de técnico nivel superior, profesional y/o postgrado, completo o incompleto.

IV. Salud

Indicadores Sistema de Salud

La región de La Araucanía cuenta con un total de 372 establecimientos de salud, de los cuales 307 (82,5%) pertenecen al Sistema Nacional de Servicios de Salud (SNSS) y 264 establecimientos (71%) son de administración municipal. Ver Tabla 16. La proporción de población con cobertura de salud del Sistema Público (FONASA) es mayor en comparación con el país. Ver Tabla 17.

La tasa de años vida potenciales perdidos (AVPP), como indicador de desigualdades en salud en acceso a salud de la población, muestra que la región de La Araucanía tiene una desventaja respecto al total país en este aspecto. Ver Tabla 18, en página siguiente.

El detalle de establecimientos de salud y AVPP comunales, se encuentra en las Tablas 39 y 40 en Anexo del documento.

Tabla 16. Número de Establecimientos de Salud, según nivel territorial. Año 2016¹¹

Nivel Territorial	Dependencia / Pertenencia Establecimiento de Salud						Total
	Municipal (SNSS)	SNSS	Otros Estab. SNSS	Privado (No SNSS)	Público No SNSS	Otros Estab. No SNSS	
Distrito 22	113	17	0	10	1	1	142
Distrito 23	151	26	4	45	1	3	230
Región de La Araucanía	264	43	4	55	2	4	372
Total País	2.186	428	37	821	54	58	3.584

Fuente: DEIS, MINSAL

Tabla 17. Distribución de la población (%) por sistema de salud, según nivel territorial

Nivel Territorial	Población según sistema de salud (%)					
	Sistema público FONASA	FFAA y del Orden	Isapre	Ninguno (particular)	Otro sistema	No sabe
Región de La Araucanía	86,8	2,1	7,0	2,1	0,5	1,5
Total País	77,3	2,4	15,1	3,1	0,5	1,7

Fuente: Elaboración propia en base a Encuesta CASEN 2015, MDS

¹¹ Corresponde al número y dependencia de los establecimientos de salud, declarados por el Ministerio al 20-02-2017

Tabla 18. Años de Vida Potenciales Perdidos (AVPP), según nivel territorial. Año 2014

Nivel Territorial	Años de Vida Potencialmente Perdidos (AVPP) 2014	Tasa AVPP 2014 c/1.000 hab
Distrito 22	25.073	93,1
Distrito 23	50.537	71,2
Región de La Araucanía	75.610	77,2
Total País	1.242.894	71,7

Fuente: Elaboración propia en base a datos DEIS, MINSAL y Proyecciones de Población INE

Cobertura de programas y estrategias nacionales de salud

De acuerdo con la población en control contabilizada a diciembre de 2013, la región de La Araucanía sigue la misma tendencia que el país respecto de las patologías tratadas en personas inscritas en el programa de salud cardiovascular del MINSAL: las patologías más frecuentemente tratadas son la hipertensión en primer lugar, las dislipidemias en segundo lugar y la obesidad en tercer lugar. Ver Tabla 19.

La cobertura de tratamientos médicos a través de las garantías explícitas en salud (AUGE-GES)¹², fue mayor en la región de La Araucanía que en país. Ver Tabla 20.

El detalle de población en control por comuna, se encuentra en la Tabla 41 en Anexo del documento.

Tabla 19. Población en control¹³ (%) por patología del programa de salud cardiovascular, según nivel territorial. Diciembre 2013

Nivel Territorial	Número de personas en PSCV	Personas bajo control según patología y factores de riesgo (existencia)						
		Hipertensos	Diabéticos	Dislipidémicos	Tabaquismo	Obesidad	Anteced. de Infarto (IAM)	Anteced. de Enf. Cerebro Vascular
Distrito 22	41.450	84,8	34,0	40,2	7,0	36,0	2,1	2,1
Distrito 23	79.655	84,5	31,4	40,9	7,4	37,8	2,0	2,4
Región de La Araucanía	121.105	84,6	32,3	40,6	7,3	37,2	2,1	2,3
Total País	2.089.551	82,0	33,8	42,1	12,8	35,5	2,2	2,6

Fuente: Elaboración propia en base a Registros Estadísticos Mensuales (REM), DEIS - MINSAL

Tabla 20. Población con tratamiento cubierto por AUGE-GES en los últimos 12 meses (%), según nivel territorial

Nivel Territorial	Tratamiento médico (últimos 12 meses) fue cubierto por AUGE-GES (%)
Región de La Araucanía	84,0
Total País	77,3

Fuente: Elaboración propia en base a Encuesta CASEN 2015, MDS

¹² Conjunto de beneficios garantizados por Ley para las personas afiliadas a FONASA y a las Isapres. Las garantías explícitas son: acceso, oportunidad, protección financiera, calidad. En: <http://www.supersalud.gob.cl/consultas/667/w3-article-4605.html> (Febrero, 2017)

¹³ Cabe destacar que los porcentajes horizontales no suman el 100%, puesto que se trata de categorías no excluyentes, es decir, una persona puede ser controlada por más de una patología.

El retiro de alimentos del Programa Nacional de Alimentación Complementaria (PNAC) en la región de La Araucanía, alcanzó a un 51,1% de la población de mujeres embarazadas o amamantando y a un 69,1% de niños de 0 a 6 años. Ver Tabla 21. Respecto del Programa de Alimentación Complementaria del Adulto Mayor (PACAM), el porcentaje de población que efectivamente retiró alimentos en la región de La Araucanía fue superior a la cifra país. Ver Tabla 21.

El examen AUGÉ-GES destinado a prevención de cáncer cérvico - uterino, alcanzó a un 59% de la población objetivo en La Araucanía. En el caso de la prevención del cáncer de mama, la cifra regional se observó por debajo la cifra nacional respectiva. En resumen, respecto de estrategias nacionales de salud, la región de La Araucanía presentó mayor cobertura en entrega de alimentos a poblaciones objetivo, en cambio presentó mejor cobertura de examen preventivo de cáncer de mama, en comparación con el país. Ver Tabla 21.

Tabla 21. Población en programas y estrategias nacionales de salud (%), según nivel territorial

Nivel Territorial	Retiro de alimentos, para niños de 0 a 6 años (PNAC) (%)	Retiro de alimentos, mujeres embarazadas o amamantando (PNAC) (%)	Retiro de alimentos, adultos mayores (PACAM) (%)	Mujeres con examen papanicolau vigente (hasta 3 años) (%)	Mujeres con mamografía vigente (hasta 3 años) (%)
Región de La Araucanía	69,1	51,1	29,2	59,0	55,7
Total País	56,5	46,4	23,7	58,3	56,8

Fuente: Elaboración propia en base a Encuesta CASEN 2015, MDS

V. Trabajo

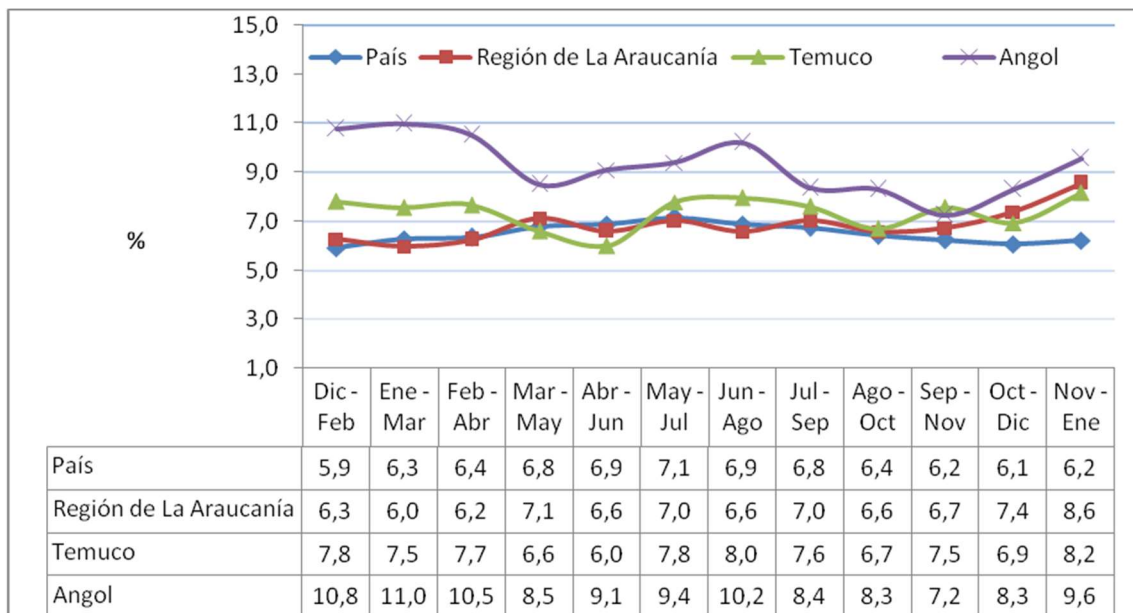
Población laboral

La tasa de desocupación de la región de La Araucanía durante el año 2016, tendió a mantenerse en torno a los valores de la tasa país hasta el trimestre Agosto-Septiembre-Octubre, luego tendió a ir en aumento en los tres últimos trimestres móviles del año.

La tasa de desocupación de Temuco se mantuvo oscilando en torno a los valores de la tasa regional y nacional sin una tendencia definida, presentando como máximo valor en el año un 8,2%.

La desocupación de Angol superó las tasas de la región y del país durante 2016, con cifras sobre los dos dígitos durante los tres primeros trimestres móviles del año. A pesar de ello mantuvo la tendencia a disminuir, hasta el trimestre Agosto-Septiembre-Octubre, momento en que revirtió su tendencia. Ver Figura 4.

Figura 4. Tasa de desocupación (%), trimestres móviles año 2016



Fuente: Elaboración propia en base a Nueva Encuesta Nacional de Empleo (NENE), INE

La Tabla 22 presenta el detalle del último trimestre móvil disponible¹⁴, el trimestre Enero – Febrero - Marzo 2017. La tasa de desocupación de la región de La Araucanía fue de un 9%, cifra que estuvo 2,4 puntos porcentuales sobre la cifra de desocupación nacional. Las tasas de desocupación de Temuco y Angol, superaron los dos dígitos. La tasa de participación laboral en tanto, resultó más baja en la región que en el país. Ver Tabla 22.

Tabla 22. Población laboral por sexo y condición de actividad, según nivel territorial. Trimestre móvil Enero – Febrero - Marzo 2017

Condición de Actividad	Población en edad de trabajar (>15 años)	Ocupados	Desocupados	Tasa de Participación (%)	Tasa de Ocupación (%)	Tasa de Desocupación (%)
Angol	37.428	18.406	2.082	54,7	49,2	10,2
Temuco	228.263	121.670	13.902	59,4	53,3	10,3
Región de La Araucanía	855.863	453.454	44.756	53,0	58,2	9,0
Total País	14.756.591	8.195.017	580.083	59,5	55,5	6,6

Fuente: Elaboración propia en base a Nueva Encuesta Nacional de Empleo (NENE), INE

¹⁴ Al momento de la redacción del documento.

Calidad del empleo

El porcentaje de ocupados con contrato, así como ocupados que cotizan en sistema previsional en la región de La Araucanía, resultaron más bajos que el total país. En categoría ocupacional, el porcentaje de ocupados que trabajan por cuenta propia superó la cifra país en 6,7 puntos porcentuales, mientras quienes se desempeñan como empleadores o como empleados/obreros fueron menores. Se observa una menor calidad del empleo en la región de La Araucanía en comparación con las cifras país, de acuerdo a los indicadores considerados. Ver Tabla 23.

Tabla 23. Variables relativas a calidad del empleo, según nivel territorial

Nivel Territorial	Población ocupada con contrato (%)	Población ocupada que cotiza en sistema previsional (%)	Población ocupada que trabaja como empleado u obrero (%)	Población ocupada que trabaja por cuenta propia (%)	Población ocupada que trabaja como empleador (%)
Región de La Araucanía	81,1	71,3	66,7	26,0	2,3
Total País	85,6	77,2	73,0	19,3	2,7

Fuente: Elaboración propia en base a Encuesta CASEN 2015, MDS

VI. Vivienda

Tenencia de la vivienda

La tenencia de sitios¹⁵ y viviendas¹⁶ por hogares en calidad de propietarios, es mayor en La Araucanía en comparación con el país. La tenencia de hecho o irregular –incluida en la categoría *Otro-*, resultó en ambos casos superior a la cifra nacional. Ver Tablas 24 y 25.

El porcentaje de hogares que ha utilizado subsidios del Estado para adquirir vivienda se ubicó por sobre la cifra nacional (45,7%). Ver Tabla 26.

Tabla 24. Hogares por distribución de tenencia del sitio, según nivel territorial

Nivel Territorial	Propio (%)	Arrendado (%)	Cedido (%)	Otro (%)
Región de La Araucanía	65,7	14,3	15,8	4,3
Total País	62,4	20,1	15,0	2,6

Fuente: Elaboración propia en base a Encuesta CASEN 2015, MDS

Tabla 25. Hogares por distribución de tenencia de la vivienda, según nivel territorial

Nivel Territorial	Propio (%)	Arrendado (%)	Cedido (%)	Otro (%)
Región de La Araucanía	68,5	14,1	14,0	3,3
Total País	63,6	20,0	14,2	2,2

Fuente: Elaboración propia en base a Encuesta CASEN 2015, MDS

Tabla 26. Hogares con beneficio de subsidio para adquisición de vivienda, según nivel territorial

Nivel Territorial	Sí (%)
Región de La Araucanía	46,6
Total País	45,7

Fuente: Elaboración propia en base a Encuesta CASEN 2015, MDS

¹⁵ Distribución de tenencia del sitio se clasifica en: Propio (incluye los sitios pagados, pagándose, pagado compartido con otras viviendas en el sitio, pagándose compartido con otras viviendas en el sitio), Arrendado (con/sin contrato), Cedido (por servicio, trabajo, familiar, otro) y Otros (usufructo sólo en uso y goce, ocupación irregular o de hecho, poseedor irregular), CASEN 2015.

¹⁶ Distribución de tenencia de la vivienda se clasifica en: Propia (incluye las viviendas pagadas, pagándose, pagada compartida con otros hogares en la vivienda, pagándose compartida con otros hogares en la vivienda), Arrendada (con/sin contrato), Cedida (por servicio, trabajo, familiar, otro) y Otros (usufructo sólo en uso y goce, ocupación irregular o de hecho, poseedor irregular), CASEN 2015.

Déficit de viviendas

El déficit cuantitativo¹⁷ de viviendas señala que, en la región de La Araucanía, la mayor parte de este tipo de déficit está dado por la presencia de núcleos allegados y hacinados, o por hogares allegados. El número de nuevas viviendas que hacen falta en la región es de 14.233. Ver Tabla 27.

El déficit cualitativo¹⁸ en tanto, señala que en La Araucanía el total de nuevas viviendas que se requieren es de 96.680, de las cuales la gran mayoría presenta un requerimiento¹⁹ de tipo cualitativo, aunque un 42% presenta dos tipos de requerimientos. Ver Tabla 28.

Tabla 27. Déficit cuantitativo de viviendas, según nivel territorial

Nivel Territorial	Total Déficit	Vivienda irrecuperable	Hogares allegados	Núcleos allegados y hacinados
Región de La Araucanía	14.233	2.377 (16,7%)	2.690 (18,9%)	9.180 (64,5%)
Total País	391.546	38.763 (9,9%)	183.635 (46,9%)	169.148 (43,2%)

Fuente: Encuesta CASEN 2015, MDS

Tabla 28. Déficit cualitativo de viviendas, según nivel territorial

Nivel Territorial	Total Déficit	Sólo 1 requerimiento	2 requerimientos	3 requerimientos
Región de La Araucanía	96.680	52.460 (54,3)	40.577 (42%)	3.643 (3,8%)
Total País	1.217.801	977.964 (80,3)	222.912 (18,3%)	16.925 (1,4%)

Fuente: Encuesta CASEN 2015, MDS

¹⁷ Las categorías de clasificación del déficit son excluyentes. suma simple de tres componentes excluyentes entre sí, a saber, viviendas irrecuperables según el índice de calidad global de la vivienda, número de hogares allegados al hogar principal, y número de núcleos familiares adicionales al núcleo principal del hogar, en hogares con allegamiento interno y que presentan hacinamiento medio, alto o crítico.

¹⁸ Las categorías de clasificación del déficit no son excluyentes.

¹⁹ Pueden ser: déficit de ampliación, es decir hogares con hacinamiento pero sin allegamiento interno; déficit de servicios básicos, es decir hogares principales que presentan saneamiento deficitario; y déficit de mejoramiento material y conservación, dado por hogares principales que presentan materialidad recuperable y/o estado de conservación malo

VII. Seguridad Ciudadana

La tasa de casos policiales por delitos de mayor connotación social (DMCS) en la región de La Araucanía, se mantuvo por debajo de la tasa país. Respecto de violencia intrafamiliar (VIF), la tasa regional superó a la tasa nacional. Ver Tabla 29.

El detalle de tasas de casos policiales por DMCS y VIF por comuna, se encuentra en la Tabla 42 en Anexo del documento.

La victimización tanto de hogares como personas resultó menor en la región de La Araucanía con respecto al país, aunque la tasa de denuncia general se ubicó 1,1 puntos porcentuales sobre la tasa de denuncia nacional, según la ENUSC 2015. Ver Tabla 30.

Tabla 29. Tasa anual de casos policiales c/100mil hab., por delitos de mayor connotación social y violencia intrafamiliar. Año 2016

Nivel Territorial	Tasa anual de casos policiales por delitos de mayor connotación social (DMCS)	Tasa anual de casos policiales por delitos de violencia intrafamiliar (VIF)
Distrito 22	2.345,7	911,3
Distrito 23	2.755,3	710,4
Región de La Araucanía	2.644,8	764,6
Total País	3.123,1	649,2

Fuente: Subsecretaría de Prevención del Delito, Ministerio del Interior

Tabla 30. Victimización de hogares, personas y denuncia general.

Nivel Territorial	Tasa de victimización de hogares DMCS (%)	Tasa de victimización de personas DMCS (%)	Tasa de denuncia general (%)
Región de La Araucanía	26,1	8,8	41,4
Total País	26,4	9,7	40,3

Fuente: ENUSC 2015. Subsecretaría de Prevención del Delito, Ministerio del Interior

VIII. Electoral

Participación en la elección municipal 2016

La participación de la ciudadanía en la elección municipal de 2016 resultó mayor en la región de La Araucanía que en el país, superando a esta en 3,7 puntos porcentuales. Ver Tabla 31.

El detalle del padrón electoral y participación en elección municipal por comuna, se encuentra en la Tabla 43 en Anexo del documento.

Tabla 31. Padrón electoral y participación en elección municipal 2016

Nivel Territorial	Padrón electoral 2016			Votantes en elección municipal 2016	Participación 2016 (%)
	Hombres	Mujeres	Total		
Distrito 22	136.392	138.979	275.371	123.841	45,0
Distrito 23	274.931	286.539	561.470	199.406	35,5
Región de La Araucanía	411.323	425.518	836.841	323.247	38,6
Total País	7.240.480	6.880.836	14.121.316	4.926.189	34,9

Fuente: Elaboración propia en base a datos SERVEL

IX. Conclusiones

De acuerdo a las variables presentadas, la nueva 11° Circunscripción Senatorial (región de La Araucanía) se observa como una región donde –comparativamente- hay mayoría de población femenina y más población inactiva dada principalmente por adultos mayores; la proporción de inmigrantes es muy baja y es la región donde habita la mayor parte del principal pueblo originario del país, el pueblo *Mapuche*.

Las carencias materiales de la población están tanto en el ingreso como en las condiciones de bienestar de los hogares en general y en aquellos con jefatura femenina. Comunas como Carahue, Nueva Imperial, Lautaro y Cunco tienen ambos indicadores de pobreza entre los más altos del país, en forma simultánea. El ingreso autónomo promedio es el más bajo del país, y la mayoría de los hogares de la región se ubica en el I quintil de ingreso autónomo.

La mayoría de los establecimientos y la matrícula escolar pertenecen a la administración particular subvencionada; El 96,6% de los alumnos prioritarios y/o preferentes de establecimientos municipales fueron beneficiados con la subvención escolar preferencial. Los promedios SIMCE 2015 en general no tuvieron diferencias significativas con los promedios del país entre Segundo y Sexto Básico, excepto el promedio de Matemáticas de Sexto Básico que fue significativamente más bajo. En Octavo Básico y Segundo Medio, los promedios regionales fueron en general inferiores a los promedios nacionales. Los indicadores de *Convivencia escolar* y *Participación ciudadana* fueron los que obtuvieron mejores resultados en comparación con el país, en los niveles que fueron evaluados. La región cuenta con población en edad trabajar menos educada en comparación con el país.

La región cuenta con amplia cobertura de establecimientos de salud municipal (71%), la tasa de años de vida potenciales perdidos revela más inequidad de acceso y protección de salud respecto al país. En general, la región presenta una mayor cobertura de la estrategias nacionales de salud en comparación con el país, excepto en el caso del examen preventivo del cáncer de mama. Otros indicadores regionales señalan un porcentaje más alto de tratamientos cubiertos por AUGE – GES y proporción más alta de personas en Sistema Público (FONASA), ambos en comparación con los indicadores país.

Respecto a indicadores de empleo, el trimestre móvil considerado señaló una tasa de desempleo más alta en la región en comparación con el país, y una menor participación laboral; la calidad del empleo en tanto se observa más deficiente en la región, de acuerdo con los indicadores de empleos con contrato, cotizaciones y empleos por cuenta propia.

Entre los indicadores regionales de vivienda, destaca un mayor porcentaje de hogares propietarios de sitios y viviendas, así como un mayor porcentaje de tenencia de hecho/irregular. El porcentaje de hogares que declara haber recibido subsidio para la compra de la primera vivienda, fue más alto en comparación con el país. El déficit de vivienda en tanto, fue explicado mayormente por presencia de núcleos allegados y hacinados.

Mientras que la tasa de casos policiales por delitos de mayor connotación social fue más baja que en país, cifra que concuerda con los resultados de la ENUSC 2015 revelando una menor victimización de hogares y personas. Sin embargo la tasa de denuncia fue más alta que la tasa nacional respectiva. La tasa de casos policiales por violencia intrafamiliar fue más alta en la región que en el país, en 2016.

La participación electoral en la elección municipal de 2016 fue más alta en La Araucanía, respecto de la participación registrada a nivel nacional (34,9%).

X. Referencias

- Agencia de Calidad de la Educación - Ministerio de Educación, MINEDUC. *Bases de datos nacionales, resultados SIMCE año 2015*. Disponible en: <http://centroestudios.mineduc.cl/index.php?t=96&i=2&cc=2519&tm=2> (Febrero, 2017)
- Agencia de Calidad de la Educación - Ministerio de Educación, MINEDUC. *Resultados Educativos 2015 2° básico, 4° básico y 6° básico, Región de La Araucanía*. Disponible en: http://archivos.agenciaeducacion.cl/Presentacion_IX_Araucania.pdf (Octubre, 2017)
- Agencia de Calidad de la Educación - Ministerio de Educación, MINEDUC. *Resultados Educativos 2015 8° básico y 2° medio, Región de La Araucanía*. Disponible en: <http://archivos.agenciaeducacion.cl/Araucania.pdf> (Octubre, 2017)
- Centro de Estudios - Ministerio de Educación, MINEDUC. *Bases de datos de subvención escolar preferencial (SEP), resumen de matrícula, dotación docente*. Disponibles en: <http://centroestudios.mineduc.cl/index.php?t=96&i=2&cc=2036&tm=2> (Febrero, 2017)
- Departamento de Estadísticas e Información de Salud - Ministerio de Salud, DEIS-MINSAL. *Establecimientos de Salud al 20-02-2017*. Disponible en: <http://www.deis.cl/estadisticas-recursosalud/> (Febrero, 2017)
- Departamento de Estadísticas e Información de Salud - Ministerio de Salud, DEIS-MINSAL. *AVPP por región, comuna y sexo 1997-2014*. Disponible en: <http://www.deis.cl/indicadores-basicos-de-salud/anos-de-vida-potencial-perdidos-avpp/> (Febrero, 2017)
- Departamento de Estadísticas e Información de Salud - Ministerio de Salud, DEIS-MINSAL. *Registros estadísticos mensuales 2013: Población en control programa de salud cardiovascular a diciembre 2013*. Disponible en: <http://www.deis.cl/rem-2013-2/> (Febrero, 2017)
- Encuesta Nacional Urbana de Seguridad Ciudadana, ENUSC 2015. Disponible en: <http://www.seguridadpublica.gov.cl/encuestas/encuesta-nacional-urbana-de-seguridad-ciudadana-2015/> (Febrero, 2017)
- Instituto Nacional de Estadísticas de Chile, INE. *Proyecciones y Estimaciones de Población*. Disponible en: <http://www.ine.cl/estadisticas/demograficas-y-vitales> (Octubre, 2017)
- Instituto Nacional de Estadísticas de Chile, Nueva Encuesta Nacional de Empleo, NENE - INE. *Cifras trimestrales, situación en la fuerza de trabajo*. Disponible en: http://www.ine.cl/canales/chile_estadistico/mercado_del_trabajo/nene/cifras_trimestrales.php (Febrero, 2017)
- Observatorio Social - Ministerio de Desarrollo Social, MDS. *Encuesta CASEN 2015*. Disponible en: http://observatorio.ministeriodesarrollosocial.gob.cl/casen-multidimensional/casen/casen_2015.php (Febrero, 2017)
- Observatorio Social - Ministerio de Desarrollo Social, MDS. *Evolución y Distribución de Ingresos, CASEN 2015*. Disponible en: http://observatorio.ministeriodesarrollosocial.gob.cl/casen-multidimensional/casen/docs/CASEN_2015_Ingresos_de_los_hogares.pdf (Febrero, 2017)
- Observatorio Social - Ministerio de Desarrollo Social, MDS. *Situación de la Pobreza en Chile, CASEN 2015*. Disponible en: http://observatorio.ministeriodesarrollosocial.gob.cl/casen-multidimensional/casen/docs/CASEN_2015_Situacion_Pobreza.pdf (Febrero,

- 2017)
- Observatorio Social - Ministerio de Desarrollo Social, MDS. *Vivienda y Entorno CASEN 2015, Síntesis de Resultados*. Disponible en: http://observatorio.ministeriodesarrollosocial.gob.cl/casen-multidimensional/casen/docs/CASEN_2015_Resultados_vivienda_y_entorno.pdf (Febrero, 2017)
- Servicio Electoral, SERVEL. Padrón por comunas, elección municipal 2016. Disponible en: <http://www.servel.cl/padron-electoral-2016/> (Febrero, 2017)
- Subsecretaría de Prevención del Delito, Ministerio del Interior. *Estadísticas delictuales por comuna*. Disponible en: <http://www.fnsp.gov.cl/estadisticas-delictuales-por-comuna/> (Febrero, 2017)

XI. Anexo: Datos Comunales

Tabla 32. Población 2017 por comuna

Nivel Territorial	Tramo de Edad					Total
	0 a 14	15 a 29	30 a 44	45 a 64	65 o más	
Temuco	55.441	73.920	58.407	64.126	30.521	282.415
Carahue	5.431	4.920	4.481	6.100	3.601	24.533
Cunco	3.444	3.323	3.043	4.661	3.055	17.526
Curarrehue	1.745	1.570	1.521	1.706	947	7.489
Freire	4.927	5.156	4.486	6.565	3.472	24.606
Galvarino	2.717	2.350	2.177	3.013	1.739	11.996
Gorbea	2.633	2.904	2.586	3.874	2.417	14.414
Lautaro	8.439	8.674	7.601	8.844	4.455	38.013
Loncoche	5.022	4.579	4.456	6.047	3.508	23.612
Melipeuco	1.223	1.127	1.144	1.569	1.075	6.138
Nueva Imperial	7.059	7.072	5.958	7.819	4.602	32.510
Padre las Casas	17.405	18.246	15.578	17.507	7.390	76.126
Perquenco	1.491	1.471	1.284	1.742	917	6.905
Pitrufquén	4.905	5.056	4.758	6.400	3.718	24.837
Pucón	5.994	6.386	6.410	6.627	3.106	28.523
Saavedra	2.706	2.178	2.227	3.298	2.041	12.450
Teodoro Schmidt	3.061	2.564	2.769	4.138	2.513	15.045
Toltén	1.972	1.726	1.785	2.706	1.533	9.722
Vilcún	6.344	6.270	5.673	6.639	3.225	28.151
Villarrica	11.795	11.881	11.176	13.897	6.729	55.478
Cholchol	2.664	2.492	2.122	2.687	1.646	11.611
Angol	11.381	11.102	10.778	13.190	6.811	53.262
Collipulli	5.611	5.144	4.769	6.073	3.001	24.598
Curacautín	3.503	3.293	3.148	4.663	2.806	17.413
Ercilla	1.797	1.591	1.451	1.822	1.072	7.733
Lonquimay	2.235	2.184	2.063	2.488	1.281	10.251
Los Sauces	1.421	1.442	1.347	1.941	1.114	7.265
Lumaco	2.103	1.727	1.790	2.523	1.405	9.548
Purén	2.549	2.166	2.150	3.172	1.742	11.779
Renaico	2.187	2.185	2.003	2.619	1.256	10.250
Traiguén	3.896	3.751	3.320	4.955	2.921	18.843
Victoria	6.771	7.345	6.428	8.876	4.762	34.182
Región de La Araucanía	199.872	215.795	188.889	232.287	120.381	957.224
Total País	3.523.750	4.106.669	3.699.917	4.240.411	2.003.256	17.574.003

Fuente: Elaboración propia en base a Censo 2017 INE

Tabla 33. Distribución de la población 2017, por tramo de edad según comuna

Nivel Territorial	Tramo de Edad (%)				
	0 a 14	15 a 29	30 a 44	45 a 64	65 o más
Temuco	19,6	26,2	20,7	22,7	10,8
Carahue	22,1	20,1	18,3	24,9	14,7
Cunco	19,7	19,0	17,4	26,6	17,4
Curarrehue	23,3	21,0	20,3	22,8	12,6
Freire	20,0	21,0	18,2	26,7	14,1
Galvarino	22,6	19,6	18,1	25,1	14,5
Gorbea	18,3	20,1	17,9	26,9	16,8
Lautaro	22,2	22,8	20,0	23,3	11,7
Loncoche	21,3	19,4	18,9	25,6	14,9
Melipeuco	19,9	18,4	18,6	25,6	17,5
Nueva Imperial	21,7	21,8	18,3	24,1	14,2
Padre las Casas	22,9	24,0	20,5	23,0	9,7
Perquenco	21,6	21,3	18,6	25,2	13,3
Pitrufquén	19,7	20,4	19,2	25,8	15,0
Pucón	21,0	22,4	22,5	23,2	10,9
Saavedra	21,7	17,5	17,9	26,5	16,4
Teodoro Schmidt	20,3	17,0	18,4	27,5	16,7
Toltén	20,3	17,8	18,4	27,8	15,8
Vilcún	22,5	22,3	20,2	23,6	11,5
Villarrica	21,3	21,4	20,1	25,0	12,1
Cholchol	22,9	21,5	18,3	23,1	14,2
Angol	21,4	20,8	20,2	24,8	12,8
Collipulli	22,8	20,9	19,4	24,7	12,2
Curacautín	20,1	18,9	18,1	26,8	16,1
Ercilla	23,2	20,6	18,8	23,6	13,9
Lonquimay	21,8	21,3	20,1	24,3	12,5
Los Sauces	19,6	19,8	18,5	26,7	15,3
Lumaco	22,0	18,1	18,7	26,4	14,7
Purén	21,6	18,4	18,3	26,9	14,8
Renaico	21,3	21,3	19,5	25,6	12,3
Traiguén	20,7	19,9	17,6	26,3	15,5
Victoria	19,8	21,5	18,8	26,0	13,9
Región de La Araucanía	20,9	22,5	19,7	24,3	12,6
Total País	20,1	23,4	21,1	24,1	11,4

Fuente: Elaboración propia en base a Censo 2017 INE

Tabla 34. Número de establecimientos educacionales por dependencia administrativa, según comuna. Año 2016

Nivel Territorial	Administración del Establecimiento				Total
	Municipal	Particular Subvencionado	Particular Pagado	Corporación de Administración Delegada	
Temuco	42	133	8	1	184
Carahue	26	37	0	0	63
Cunco	18	12	0	0	30
Curarrehue	8	13	0	0	21
Freire	14	20	0	0	34
Galvarino	21	17	0	0	38
Gorbea	14	4	0	0	18
Lautaro	27	19	0	0	46
Loncoche	17	11	0	0	28
Melipeuco	6	8	0	0	14
Nueva Imperial	18	41	0	1	60
Padre las Casas	13	68	0	0	81
Perquenco	4	4	0	0	8
Pitrufquén	13	15	0	0	28
Pucón	11	14	0	0	25
Saavedra	8	25	0	0	33
Teodoro Schmidt	14	26	0	0	40
Toltén	12	9	0	0	21
Vilcún	11	27	0	0	38
Villarrica	18	44	3	0	65
Cholchol	12	25	0	0	37
Angol	21	12	1	1	35
Collipulli	16	6	0	0	22
Curacautín	18	4	0	1	23
Ercilla	10	4	0	0	14
Lonquimay	16	5	0	0	21
Los Sauces	18	3	0	0	21
Lumaco	13	5	0	0	18
Purén	16	9	0	0	25
Renaico	6	3	0	0	9
Traiguén	12	9	0	0	21
Victoria	21	10	0	0	31

Fuente: Elaboración propia a partir de bases de datos MINEDUC

Tabla 35. Matrícula por dependencia administrativa, según comuna. Año 2016

Nivel Territorial	Administración del Establecimiento				Total
	Municipal	Particular Subvencionado	Particular Pagado	Corporación de Administración Delegada	
Temuco	15.017	44.438	4.891	657	65.003
Carahue	2.970	2.306	0	0	5.276
Cunco	1.353	1.922	0	0	3.275
Curarrehue	695	590	0	0	1.285
Freire	1.671	2.314	0	0	3.985
Galvarino	1.911	631	0	0	2.542
Gorbea	1.522	590	0	0	2.112
Lautaro	4.883	2.993	0	0	7.876
Loncoche	2.579	1.912	0	0	4.491
Melipeuco	419	572	0	0	991
Nueva Imperial	2.216	5.157	0	412	7.785
Padre las Casas	1.463	11.280	0	0	12.743
Perquenco	1.076	404	0	0	1.480
Pitrufquén	1.646	4.640	0	0	6.286
Pucón	2.130	3.468	0	0	5.598
Saavedra	817	1.381	0	0	2.198
Teodoro Schmidt	917	1.275	0	0	2.192
Toltén	1.175	777	0	0	1.952
Vilcún	2.009	3.738	0	0	5.747
Villarrica	3.368	9.452	497	0	13.317
Cholchol	556	2.232	0	0	2.788
Angol	6.882	4.739	314	594	12.529
Collipulli	3.559	1.977	0	0	5.536
Curacautín	2.098	849	0	399	3.346
Ercilla	927	570	0	0	1.497
Lonquimay	1.435	422	0	0	1.857
Los Sauces	1.033	279	0	0	1.312
Lumaco	1.242	253	0	0	1.495
Purén	1.944	337	0	0	2.281
Renaico	1.160	782	0	0	1.942
Traiguén	2.266	1.895	0	0	4.161
Victoria	3.423	3.641	0	0	7.064

Fuente: Elaboración propia a partir de bases de datos MINEDUC

Tabla 36. Matrícula beneficiaria y prioritaria de Subvención Escolar Preferencial (SEP) por dependencia administrativa, según comuna. Año 2016

Nivel Territorial	Alumnos beneficiarios de Subvención Escolar Preferencial, respecto de alumnos prioritarios y preferentes (%)			
	Municipal	Particular Subvencionado	Particular Pagado	Corporación de Administración Delegada
Temuco	97,1	65,4	0,0	0,0
Carahue	95,4	91,8		
Cunco	100	94,9		
Curarrehue	91,2	81,8		
Freire	95,3	99,9		
Galvarino	97,2	94,2		
Gorbea	97,0	74,6		
Lautaro	96,1	83,8		
Loncoche	95,2	93,2		
Melipeuco	100	100		
Nueva Imperial	94,5	91,2		0,0
Padre las Casas	100	90,1		
Perquenco	94,2	100		
Pitrufquén	97,6	90,8		
Pucón	100	69,8		
Saavedra	100	96,2		
Teodoro Schmidt	98,3	98,0		
Toltén	100	94,4		
Vilcún	97,0	87,7		
Villarrica	98,8	81,5	0,0	
Cholchol	86,9	87,4		
Angol	94,2	88,4	0,0	0,0
Collipulli	96,3	95,1		
Curacautín	98,7	93,5		0,0
Ercilla	100	90,3		
Lonquimay	98,7	100		
Los Sauces	100	70,8		
Lumaco	99,2	90,9		
Purén	95,6	97,8		
Renaico	93,3	78,0		
Traiguén	95,5	85,2		
Victoria	94,3	94,4		

Fuente: Elaboración propia a partir de bases de datos MINEDUC

Tabla 37. Indicador de Vulnerabilidad Escolar (IVE – SINAIE) comunal. Año 2016

Comuna	Primera prioridad	Segunda prioridad	Tercera prioridad	Total Matrícula	IVE-SINAIE Comunal 2016 (%)
Temuco	19.847	3.454	8.160	46.858	67,1
Carahue	3.527	190	400	4.429	93,0
Cunco	1.766	232	446	2.810	87,0
Curarrehue	843	64	81	1.034	95,6
Freire	2.217	343	445	3.443	87,3
Galvarino	1.848	113	171	2.265	94,1
Gorbea	1.106	118	210	1.642	87,3
Lautaro	3.852	416	812	6.196	82,0
Loncoche	2.450	212	495	3.656	86,4
Melipeuco	632	50	106	861	91,5
Nueva Imperial	4.395	407	862	6.465	87,6
Padre las Casas	6.240	951	1.512	10.120	86,0
Perquenco	859	124	140	1.281	87,7
Pitrufquén	2.888	362	1.050	5.433	79,1
Pucón	2.340	418	792	4.619	76,9
Saavedra	1.599	88	110	1.890	95,1
Teodoro Schmidt	1.458	102	174	1.835	94,5
Toltén	1.269	116	147	1.669	91,8
Vilcún	2.892	428	705	4.713	85,4
Villarrica	6.091	707	1.846	10.696	80,8
Cholchol	1.940	87	97	2.199	96,6
Angol	5.770	690	1.442	10.080	78,4
Collipulli	2.947	349	623	4.550	86,1
Curacautín	2.043	151	322	2.811	89,5
Ercilla	1.046	51	52	1.205	95,4
Lonquimay	1.366	77	127	1.695	92,6
Los Sauces	843	96	135	1.190	90,3
Lumaco	1.077	73	135	1.368	93,9
Purén	1.566	62	181	1.926	93,9
Renaico	994	114	176	1.478	86,9
Traiguén	2.282	159	372	3.403	82,7
Victoria	3.197	405	800	5.853	75,2

Fuente: JUNAEB

Tabla 38. Número de Establecimientos de Salud, según comuna. Año 2016²⁰

Nivel Territorial	Dependencia / Pertenencia Establecimiento de Salud						Total
	Municipal (SNSS)	SNSS	Otros Estab. SNSS	Privado (No SNSS)	Público No SNSS	Otros Estab. No SNSS	
Temuco	20	14	1	37	1	3	76
Carahue	15	1	0	0	0	0	16
Cunco	7	1	0	0	0	0	8
Curarrehue	7	0	0	0	0	0	7
Freire	11	0	0	0	0	0	11
Galvarino	10	1	0	0	0	0	11
Gorbea	6	1	0	0	0	0	7
Lautaro	14	1	0	1	0	0	16
Loncoche	6	1	0	0	0	0	7
Melipeuco	4	0	0	0	0	0	4
Nueva Imperial	11	1	1	1	0	0	14
Padre las Casas	12	2	1	1	0	0	16
Perquenco	4	0	0	0	0	0	4
Pitrufuquén	8	2	0	1	0	0	11
Pucón	6	0	1	1	0	0	8
Saavedra	14	1	0	0	0	0	15
Teodoro Schmidt	7	0	0	0	0	0	7
Toltén	7	1	0	0	0	0	8
Vilcún	7	1	0	0	0	0	8
Villarrica	10	1	0	4	0	0	15
Cholchol	4	0	0	0	0	0	4
Angol	9	8	0	6	1	1	25
Collipulli	7	1	0	1	0	0	9
Curacautín	8	1	0	0	0	0	9
Ercilla	6	0	0	0	0	0	6
Lonquimay	9	1	0	0	0	0	10
Los Sauces	5	0	0	0	0	0	5
Lumaco	7	0	0	0	0	0	7
Purén	5	1	0	0	0	0	6
Renaico	2	0	0	0	0	0	2
Traiguén	6	1	0	1	0	0	8
Victoria	10	1	0	1	0	0	12

Fuente: DEIS, MINSAL

²⁰ Corresponde al número y dependencia de los establecimientos de salud, declarados por el Ministerio al 20-02-2017

Tabla 39. Años de Vida Potenciales Perdidos (AVPP), según nivel territorial. Año 2014

Nivel Territorial	Años de Vida Potencialmente Perdidos (AVPP) 2014	Tasa AVPP 2014 c/1.000 hab
Temuco	19.265	60,3
Carahue	2.278	92,4
Cunco	1.379	76,8
Curarrehue	1.091	142,8
Freire	1.956	70,9
Galvarino	987	97,1
Gorbea	1.355	90,9
Lautaro	2.643	73,8
Loncoche	1.869	90,3
Melipeuco	230	44,8
Nueva Imperial	2.616	82,2
Padre las Casas	5.704	73,5
Perquenco	525	76,6
Pitrufulquén	2.114	89,5
Pucón	1.737	49,4
Saavedra	1.509	119,7
Teodoro Schmidt	1.850	120,9
Toltén	730	76,6
Vilcún	2.774	117,9
Villarrica	3.916	64,7
Cholchol	1.168	108,6
Angol	4.561	91,3
Collipulli	1.972	96,6
Curacautín	1.423	99,2
Ercilla	888	100,8
Lonquimay	1.158	101,3
Los Sauces	700	123,5
Lumaco	510	53,0
Purén	1.140	107,0
Renaico	616	71,6
Traiguén	1.287	76,5
Victoria	3.659	116,4

Fuente: Elaboración propia en base a datos DEIS, MINSAL y Proyecciones de Población INE

Tabla 40. Población en control (%) por patología del programa de salud cardiovascular, según comuna. Diciembre 2013

Nivel Territorial	Número de personas en PSCV	Personas bajo control según patología y factores de riesgo (existencia)						
		Hipertensos	Diabéticos	Dislipidémicos	Tabaquismo	Obesidad	Anteced. de Infarto (IAM)	Anteced. de Enf. Cerebro Vascular
Temuco	28.986	86,9	36,1	41,5	8,2	37,8	3,2	3,0
Carahue	3.071	80,8	33,1	50,8	4,7	34,6	3,4	2,1
Cunco	2.738	78,3	27,7	44,3	11,8	34,0	1,4	2,0
Curarrehue	965	91,3	20,3	32,5	2,5	36,4	0,8	3,0
Freire	3.164	84,5	28,8	30,4	3,1	37,9	1,3	1,6
Galvarino	1.789	90,7	30,5	25,2	4,7	31,6	0,3	1,3
Gorbea	2.401	80,6	34,6	58,7	7,9	31,9	0,5	1,7
Lautaro	4.858	82,5	31,3	44,8	6,6	36,0	0,7	1,0
Loncoche	3.265	79,5	30,0	53,6	9,8	38,9	0,8	1,5
Melipeuco	812	93,5	23,4	32,5	3,0	35,2	1,1	1,7
Nueva Imperial	4.209	81,3	27,0	57,8	10,5	40,7	1,1	2,9
Padre las Casas	10.496	86,9	27,2	29,3	6,8	37,5	1,5	2,1
Perquenco	872	87,5	33,6	49,4	11,4	40,8	7,0	4,5
Pitrufquén	3.153	81,6	30,5	46,7	5,2	40,5	0,9	2,1
Pucón	2.697	80,1	25,8	37,4	5,8	32,4	1,3	1,8
Saavedra	1.953	89,2	26,9	38,5	7,1	39,2	1,1	2,3
Teodoro Schmidt	2.444	89,0	26,1	39,0	6,0	42,0	2,5	2,9
Toltén	1.752	88,5	24,3	46,9	6,8	38,5	1,5	1,9
Vilcún	2.800	87,9	27,8	31,1	6,5	25,9	0,4	0,5
Villarrica	7.149	77,8	31,4	35,0	7,8	40,0	1,0	1,9
Cholchol	1.212	90,8	32,8	24,3	0,1	37,5	1,7	1,9
Angol	7.991	89,4	37,0	46,9	8,8	40,4	1,6	3,1
Collipulli	2.601	85,1	33,0	42,7	6,5	36,6	1,3	2,5
Curacautín	2.548	91,6	35,2	54,4	6,4	40,7	0,5	1,0
Ercilla	983	87,0	32,9	34,8	7,7	47,2	1,8	3,2
Lonquimay	1.283	87,5	15,5	22,6	2,3	22,0	1,4	1,9
Los Sauces	1.211	84,9	31,8	20,8	2,5	38,7	0,4	3,7
Lumaco	1.405	87,2	33,3	37,9	8,8	45,1	1,0	3,3
Purén	1.851	84,0	29,8	30,8	4,6	40,8	1,0	2,9
Renaico	2.024	83,1	34,6	55,0	7,6	31,0	0,7	1,6
Traiguén	2.909	69,4	34,3	36,2	5,9	37,0	2,1	3,2
Victoria	5.513	78,9	44,4	37,3	8,8	30,8	8,1	1,4

Fuente: Elaboración propia en base a Registros Estadísticos Mensuales (REM), DEIS – MINSAL

Tabla 41. Tasa anual de casos policiales c/100mil hab., por delitos de mayor connotación social y violencia intrafamiliar. Año 2016

Nivel Territorial	Tasa anual de casos policiales por delitos de mayor connotación social (DMCS)	Tasa anual de casos policiales por delitos de violencia intrafamiliar (VIF)
Temuco	3.774,0	661,5
Carahue	1.305,0	490,9
Cunco	1.372,3	494,7
Curarrehue	1.421,9	1.057,0
Freire	1.370,5	739,6
Galvarino	1.360,7	808,5
Gorbea	1.743,2	1.073,2
Lautaro	1.721,9	773,1
Loncoche	2.578,0	891,1
Melipeuco	1.551,4	747,7
Nueva Imperial	1.813,9	1.026,6
Padre las Casas	1.543,1	735,3
Perquenco	1.457,3	820,6
Pitrufquén	1.938,3	902,1
Pucón	3.624,8	576,6
Saavedra	1.070,2	845,3
Teodoro Schmidt	1.078,9	799,6
Toltén	866,2	574,0
Vilcún	1.747,1	948,0
Villarrica	2.565,5	673,0
Cholchol	1.416,8	842,9
Angol	3.207,1	990,4
Collipulli	3.513,8	1.075,9
Curacautín	2.170,8	725,9
Ercilla	2.208,6	992,7
Lonquimay	771,4	686,6
Los Sauces	2.756,0	924,6
Lumaco	1.500,3	896,0
Purén	1.984,7	866,6
Renaico	3.203,7	1.231,3
Traiguén	2.755,3	938,0
Victoria	2.572,9	949,2

Fuente: Subsecretaría de Prevención del Delito, Ministerio del Interior

Tabla 42. Padrón electoral y participación en elección municipal 2016

Nivel Territorial	Padrón electoral 2016			Votantes en elección municipal 2016	Participación 2016 (%)
	Hombres	Mujeres	Total		
Temuco	107.171	117.950	225.121	59.957	26,6
Carahue	12.025	11.684	23.709	11.704	49,4
Cunco	9.906	9.391	19.297	8.577	44,5
Curarrehue	4.090	3.797	7.887	3.953	50,1
Freire	11.086	10.911	21.997	9.226	41,9
Galvarino	6.099	5.722	11.821	6.374	53,9
Gorbea	7.652	7.656	15.308	7.196	47,0
Lautaro	15.923	16.404	32.327	12.261	37,9
Loncoche	11.098	11.053	22.151	8.937	40,4
Melipeuco	3.753	3.454	7.207	3.440	47,7
Nueva Imperial	14.785	14.852	29.637	13.603	45,9
Padre las Casas	26.503	28.027	54.530	16.277	29,9
Perquenco	3.200	3.147	6.347	3.506	55,2
Pitrufquén	10.559	11.122	21.681	9.404	43,4
Pucón	12.142	12.313	24.455	9.075	37,1
Saavedra	6.465	6.216	12.681	6.420	50,6
Teodoro Schmidt	7.059	6.789	13.848	7.839	56,6
Toltén	5.393	4.922	10.315	5.418	52,5
Vilcún	11.258	11.356	22.614	10.074	44,6
Villarrica	24.023	25.019	49.042	15.847	32,3
Cholchol	4.974	4.837	9.811	5.973	60,9
Angol	22.397	23.702	46.099	18.387	39,9
Collipulli	10.627	10.749	21.376	10.207	47,8
Curacautín	10.099	10.437	20.536	6.743	32,8
Ercilla	3.932	3.977	7.909	4.047	51,2
Lonquimay	5.943	5.617	11.560	6.180	53,5
Los Sauces	3.709	3.658	7.367	4.718	64,0
Lumaco	4.734	4.282	9.016	5.300	58,8
Purén	5.868	6.049	11.917	6.341	53,2
Renaico	4.402	4.650	9.052	5.109	56,4
Traiguén	9.036	9.357	18.393	8.915	48,5
Victoria	15.412	16.418	31.830	12.239	38,5

Fuente: Elaboración propia en base a datos SERVEL