

Indicadores Estadísticos, 13° Circunscripción Senatorial (Los Lagos)¹

El informe presenta un perfil descriptivo de la nueva 13° Circunscripción Senatorial, basado en indicadores estadísticos de tipo demográfico, indicadores de ingresos y pobreza de los hogares; calidad educativa, infraestructura y cobertura de programas relevantes de salud; cantidad y calidad del empleo; acceso y déficit de viviendas; seguridad ciudadana e indicadores electorales.

Estos indicadores son construidos a partir de datos oficiales, que tienen como objetivo dar cuenta de las facilidades que el Estado pone al alcance de la ciudadanía para lograr un mayor bienestar material y social de ésta, en cada unidad político-territorial de interés.

Para cada una de las variables consideradas, la descripción se establece mediante comparación de los valores regional y nacional, en los casos pertinentes, se han incluido datos comunales en el Anexo del documento.

La nueva 13° Circunscripción Senatorial está compuesta por las 30 comunas que administrativamente pertenecen a la Región de Los Lagos. Las comunas de Puerto Montt y Osorno reúnen a un 49,2% de la población regional. En general se trata de una región con población algo más joven en comparación con el país, con una leve mayor proporción de población en edades dependientes, donde tiene mayor relevancia la población infantil.

La Región de Los Lagos es una de las seis regiones donde ambos indicadores de pobreza superaron a los indicadores del país. La mayoría de los hogares de la región se ubicó en el I quintil de ingreso autónomo (26,9%).

Los promedios SIMCE 2015 regionales en general fueron más altos en comparación con el país, aunque sin diferencias significativas. El indicador de *Autoestima académica* tuvo los mejores resultados a través de los niveles educativos evaluados en 2015. La región de Los Lagos cuenta con población en edad trabajar menos educada en comparación con el país.

La región presentó una mayor inequidad de acceso y protección de salud con respecto al país. Se observó además, una relativa menor calidad del empleo. La tasa regional de casos policiales por DMCS se ubicó bajo la tasa país, sin embargo, la tasa de casos policiales por VIF superó a la cifra nacional. La victimización de hogares y personas resultaron menores en Los Lagos, y la tasa de denuncia general se ubicó 0,8 puntos porcentuales bajo la tasa nacional.

La participación electoral en la elección municipal de 2016 fue mayor en la región de Los Lagos en comparación con el país.

¹ Biblioteca del Congreso Nacional. Departamento de Estudios, Extensión y Publicaciones. siit@bcn.cl, anexo: 3155. 31/10/2017. Datos Censo 2017 actualizados al 09/02/2018.

Contenidos

I. Contexto Territorial y Demográfico	5
Nueva Circunscripción Senatorial 13.....	5
Distribución de la población.....	7
Caracterización por grupos de población	8
II. Pobreza e Ingresos	12
Indicadores de pobreza	12
Indicadores de ingresos.....	14
III. Educación	15
Indicadores del sistema escolar	15
Resultados SIMCE Segundo Básico.....	17
Resultados SIMCE Cuarto Básico.....	18
Resultados SIMCE Sexto Básico	19
Resultados SIMCE Octavo Básico	20
Resultados SIMCE Segundo Medio.....	21
Nivel educacional de la población en edad de trabajar	22
IV. Salud	23
Indicadores sistema de salud	23
Cobertura de programas y estrategias nacionales de salud.....	25
V. Trabajo.....	27
Población laboral	27
Calidad del empleo.....	29
VI. Vivienda	30
Tenencia de la vivienda	30
Déficit de viviendas.....	31
VII. Seguridad Ciudadana.....	32
VIII. Electoral	33
Participación en la elección municipal 2016	33
IX. Conclusiones	34
X. Referencias	36
XI. Anexo: Datos Comunales.....	38

Tablas de Datos

Tabla 1. Población total y por sexo 2017, según nivel territorial.....	7
Tabla 2. Distribución de la población por grupos programáticos de edad, según nivel territorial.....	9
Tabla 3. Índice de dependencia demográfica e índice de adultos mayores, según nivel territorial.....	10
Tabla 4. Origen e identidad de la población.....	11
Tabla 5. Indicadores de pobreza de la población, según nivel territorial.....	12
Tabla 6. Indicadores de ingresos de la población, según nivel territorial.....	14
Tabla 7. Número de establecimientos educacionales por dependencia administrativa, según nivel territorial. Año 2016.....	15
Tabla 8. Matrícula por dependencia administrativa, según nivel territorial. Año 2016.	15
Tabla 9. Matrícula beneficiaria y prioritaria de Subvención Escolar Preferencial (SEP) por dependencia administrativa, según nivel territorial. Año 2016.....	16
Tabla 10. Segundo básico, Promedio SIMCE regional y país. Año 2015.....	17
Tabla 11.a. Cuarto básico: Promedio SIMCE regional y país. Año 2015.....	18
Tabla 11.b. Cuarto básico: Principales categorías, indicadores de desarrollo personal y social. Año 2015.....	18
Tabla 12.a. Sexto básico: Promedio SIMCE regional y país. Año 2015.....	19
Tabla 12.b. Sexto básico: Principales categorías, indicadores de desarrollo personal y social. Año 2015.....	19
Tabla 13.a. Octavo Básico: Promedio SIMCE regional y país. Año 2015.....	20
Tabla 13.b. Octavo Básico: Principales categorías, indicadores de desarrollo personal y social. Año 2015.....	20
Tabla 14.a. Segundo Medio: Promedio SIMCE regional y país. Año 2015.....	21
Tabla 14.b. Segundo Medio: Principales categorías, indicadores de desarrollo personal y social. Año 2015.....	21
Tabla 15. Indicadores educacionales de la población en edad de trabajar, según nivel territorial.....	22
Tabla 16. Número de Establecimientos de Salud, según nivel territorial. Año 2016....	23
Tabla 17. Distribución de la población (%) por sistema de salud, según nivel territorial.....	23
Tabla 18. Años de Vida Potenciales Perdidos (AVPP), según nivel territorial. Año 2014.....	24
Tabla 19. Población en control (%) por patología del programa de salud cardiovascular, según nivel territorial. Diciembre 2013.....	25
Tabla 20. Población con tratamiento cubierto por AUGE-GES en los últimos 12 meses (%), según nivel territorial.....	26
Tabla 21. Población en programas y estrategias nacionales de salud (%), según nivel territorial.....	26
Tabla 22. Población laboral por sexo y condición de actividad, según nivel territorial. Trimestre móvil Enero – Febrero - Marzo 2017.....	28
Tabla 23. Variables relativas a calidad del empleo, según nivel territorial.....	29
Tabla 24. Hogares por distribución de tenencia del sitio, según nivel territorial.....	30
Tabla 25. Hogares por distribución de tenencia de la vivienda, según nivel territorial.	30
Tabla 26. Hogares con beneficio de subsidio para adquisición de vivienda, según nivel territorial.....	30
Tabla 27. Déficit cuantitativo de viviendas, según nivel territorial.....	31
Tabla 28. Déficit cualitativo de viviendas, según nivel territorial.....	31
Tabla 29. Tasa anual de casos policiales c/100mil hab., por delitos de mayor connotación social y violencia intrafamiliar. Año 2016.....	32

Tabla 30. Victimización de hogares, personas y denuncia general.	32
Tabla 31. Padrón electoral y participación en elección municipal 2016	33
Tabla 32. Población 2017 por comuna	38
Tabla 33. Distribución de la población 2017, por tramo de edad según comuna	39
Tabla 34. Número de establecimientos educacionales por dependencia administrativa, según comuna. Año 2016	40
Tabla 35. Matrícula por dependencia administrativa, según comuna. Año 2016	41
Tabla 36. Matrícula beneficiaria y prioritaria de Subvención Escolar Preferencial (SEP) por dependencia administrativa, según comuna. Año 2016	42
Tabla 37. Indicador de Vulnerabilidad Escolar (IVE – SINAIE) comunal. Año 2016.....	43
Tabla 38. Número de Establecimientos de Salud, según comuna. Año 2016	44
Tabla 39. Años de Vida Potenciales Perdidos (AVPP), según nivel territorial. Año 2014	45
Tabla 40. Población en control (%) por patología del programa de salud cardiovascular, según comuna. Diciembre 2013	46
Tabla 41. Tasa anual de casos policiales c/100mil hab., por delitos de mayor connotación social y violencia intrafamiliar. Año 2016	47
Tabla 42. Padrón electoral y participación en elección municipal 2016	48

Ilustraciones

Figura 1. Nueva Circunscripción Senatorial 13 y Nuevos Distritos Electorales	6
Figura 2. Distribución de la Población por Grandes Grupos de Edad.....	8
Figura 3. Pobreza por Ingresos y Multidimensional en Total de Hogares y Hogares con Jefatura Femenina, regional y nacional.....	13
Figura 4. Tasa de desocupación (%), trimestres móviles año 2016.	27

I. Contexto Territorial y Demográfico

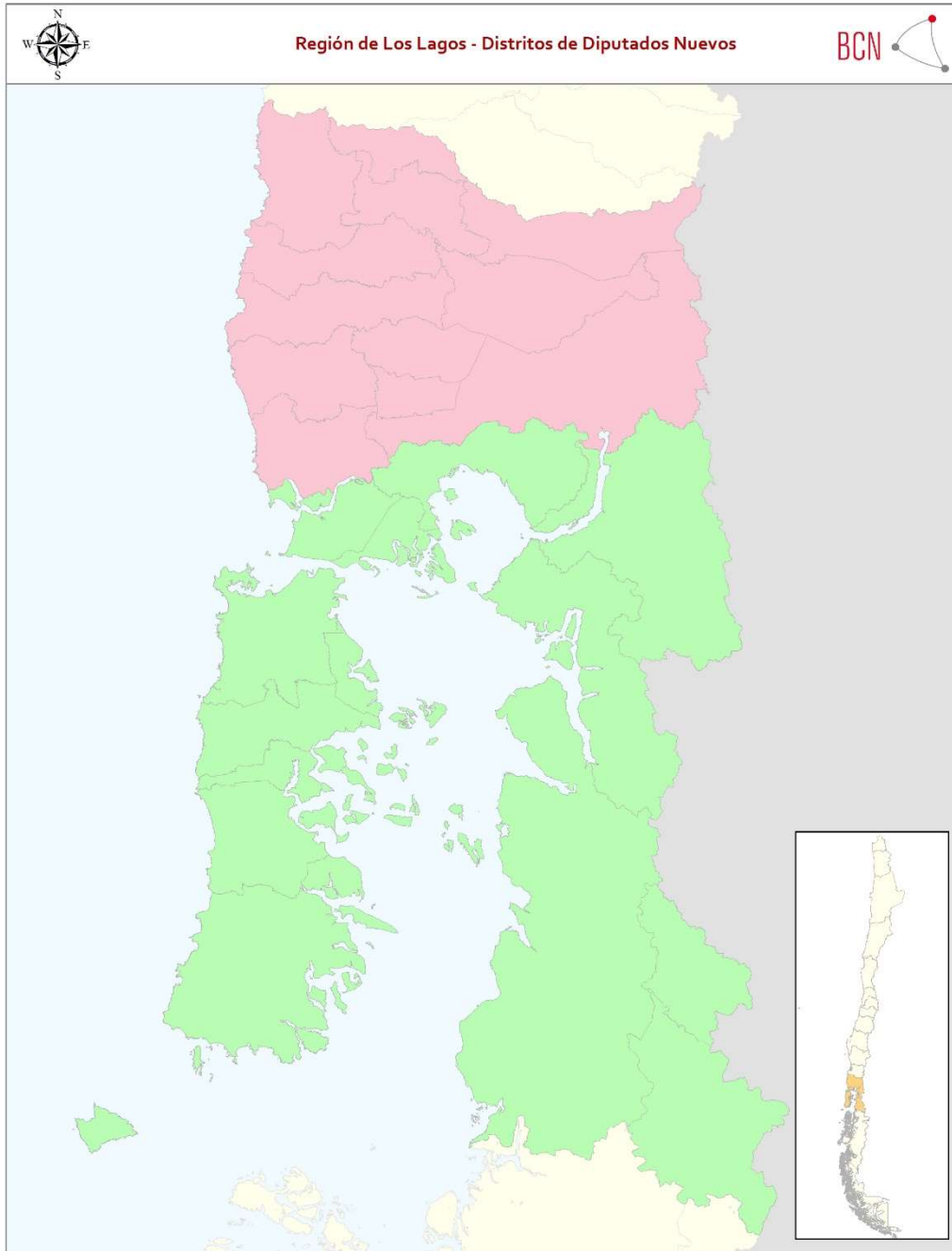
Nueva Circunscripción Senatorial 13

De acuerdo con la Ley 20.840², a partir de noviembre de 2017 la región de Los Lagos comprenderá los Distritos Electorales 25 y 26 y constituirá la 13^o Circunscripción Senatorial. Durante la vigencia del Sistema Binominal, la región de Los Lagos estuvo distribuida entre los Distritos 55, 56, 57 y 58, que elegían dos diputados cada uno y constituyó la 17^o Circunscripción Senatorial, que elegía dos senadores cada una.

En la elección parlamentaria de 2017, el nuevo Distrito 25 elegirá cuatro diputados y el nuevo Distrito 26 elegirá cinco diputados, que los representarán en la Cámara de Diputados durante cuatro años; en tanto la nueva 13^o Circunscripción elegirá a sus representantes en el proceso electoral de 2021, oportunidad en que serán electos tres senadores, para representarla en el Senado de la República durante los siguientes ocho años. Ver Figura 1 en página siguiente.

² Ley 20.840: promulgada el 27 de abril de 2015, sustituye el sistema electoral binominal por uno de carácter proporcional inclusivo y fortalece la representatividad del Congreso Nacional. En: <http://www.leychile.cl/Navegar?idNorma=1077039> (Mayo, 2017)

Figura 1. Nueva Circunscripción Senatorial 13 y Nuevos Distritos Electorales



Fuente: Elaboración propia, Sistema de Información Territorial y Estadísticas, BCN

Distribución de la población

La Región de Los Lagos registró 828.708 habitantes según el Censo de población y vivienda realizado por el INE en 2017, distribuidos en un 58,5% en las comunas del nuevo Distrito 26, y un 41,5% en el nuevo Distrito 25. La distribución por sexo de la población, muestra una mayoría de población femenina a nivel regional. Ver Tabla 1.

Las comunas más pobladas corresponden a Puerto Montt, con 245.902 habitantes, Osorno con 161.460 habitantes, Puerto Varas con 44.578 habitantes, Castro con 43.807 habitantes y Ancud con 38.991 habitantes, un 64,5% de la población regional (comunas con más de 35.000 habitantes). Ver Tabla 32 en Anexo.

Tabla 1. Población total y por sexo 2017, según nivel territorial

Nivel Territorial	Frecuencia (n°)		Distribución porcentual (%)		Total (n°)	Distribución del total, comunas y región (%)
	Hombres	Mujeres	Hombres	Mujeres		
Distrito 25	168.310	175.738	48,9	51,1	344.048	41,5
Distrito 26	241.090	243.570	49,7	50,3	484.660	58,5
Región de los Lagos	409.400	419.308	49,4	50,6	828.708	100,0
Total País	8.601.989	8.972.014	48,9	51,1	17.574.003	

Fuente: Elaboración propia en base a Censo 2017 INE

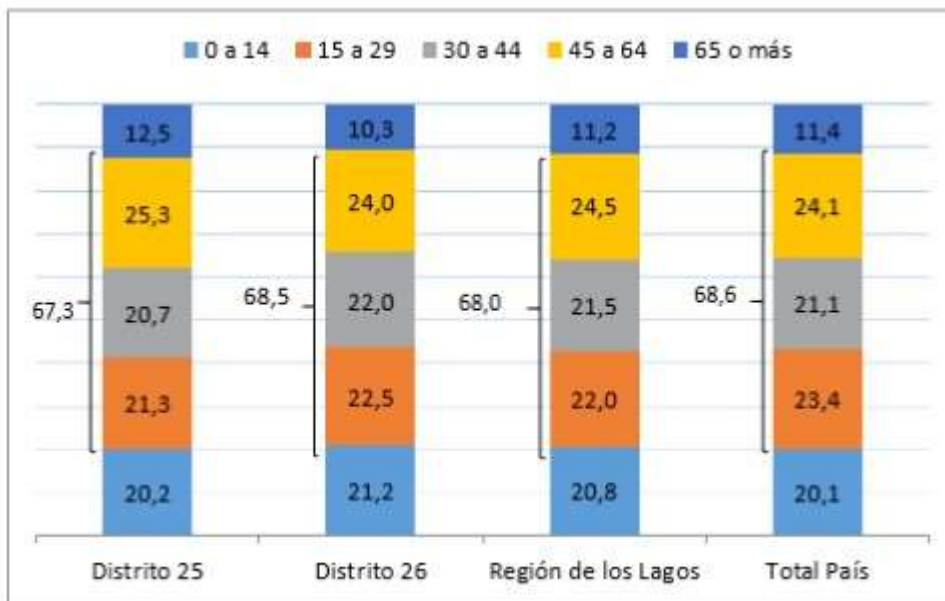
Caracterización por grupos de población

La distribución de la población 2017 a por grupos de edad, muestra que en la región de Los Lagos la proporción de niños hasta 14 años es más alta en comparación con el país, mientras que el porcentaje de adultos mayores resulta un poco más bajo. Por lo tanto, la región cuenta con un porcentaje de población en edad de trabajar levemente menor que el país.

Entre los distritos electorales también se observan diferencias: el nuevo Distrito 26 cuenta con mayor proporción de población en edad de trabajar en comparación con el nuevo Distrito 25, superando incluso a la región. Ver Figura 2 y Tabla 2 en página siguiente.

El detalle de la distribución de población por tramos de edad por comunas, se encuentra en Tabla 33 en Anexo del documento.

Figura 2. Distribución de la Población por Grandes Grupos de Edad



Fuente: Elaboración propia en base a Censo 2017 INE

Tabla 2. Distribución de la población por grupos programáticos³ de edad, según nivel territorial

Nivel Territorial	Edades Programáticas (%)		
	Población Infantil (0 a 14 años)	Población en edad de trabajar (15 a 64 años)	Adultos Mayores (65 años o más)
Distrito 25	20,2	67,3	12,5
Distrito 26	21,2	68,5	10,3
Región de los Lagos	20,8	68,0	11,2
Total País	20,1	68,6	11,4

Fuente: Elaboración propia en base a Censo 2017 INE

³ Se refiere a la población cuyas edades habitualmente se contemplan para el diseño y puesta en marcha de políticas, programas y proyectos relativos a los sectores de educación y salud. Chile: Estimaciones y Proyecciones de Población por Sexo y Edad. Regiones 1990-2020, Urbana-Rural, p.18. En: http://historico.ine.cl/canales/chile_estadistico/demografia_y_vitales/proyecciones/Informes/MicrosoftWordInformeReg_UR.pdf (febrero, 2018)

Los indicadores demográficos de población dependiente (IDD) y de adultos mayores (IAM), reflejan las tendencias observadas en la distribución por grupos de edad, es decir, la región de Los Lagos presenta más población dependiente que el país, según el IDD calculado. Mientras, dentro de la población dependiente tiene mayor relevancia la población infantil, lo que se manifiesta en un IAM más bajo en comparación con el país. Ver Tabla 3.

Tabla 3. Índice de dependencia demográfica e índice de adultos mayores, según nivel territorial ⁴

Nivel Territorial	Índice de Dependencia Demográfica (IDD)	Índice de Adultos Mayores (IAM)
Distrito 25	48,6	61,5
Distrito 26	45,9	48,8
Región de los Lagos	47,0	53,9
Total País	45,9	56,9

Fuente: Elaboración propia en base a Censo 2017 INE

⁴ Cálculo realizado empleando las definiciones del Instituto Nacional de Estadísticas (INE) para cada indicador, ver en Glosario del documento.

Respecto a características relativas al origen e identidad de la población, la región presenta características particulares: la región de Los Lagos cuenta con escasa población inmigrante, sin embargo el 24,1% de la población regional declara pertenecer al pueblo *Mapuche*⁵, el más numeroso de los pueblos originarios que habitan en el país. La proporción de personas con condiciones permanentes o de larga duración⁶ resultó más alta que el valor de referencia nacional. Ver Tabla 4.

Tabla 4. Origen e identidad de la población

Nivel Territorial	Origen e Identidad de la Población			
	Declara haber nacido en Chile/ fuera de Chile (%)	Declara pertenecer a etnia (%)	Principal etnia declarada (%)	Población que presenta condición permanente o de larga duración (%)
Región de los Lagos	0,6	24,1	23,7 (Mapuche)	9,1
Total País	2,7	9,0	7,6 (Mapuche)	8,9

Fuente: Elaboración propia en base a Encuesta CASEN 2015, MDS

⁵ Pertenencia étnica: porcentaje de población que declara pertenecer a alguno de los 9 pueblos originarios incluidos en la encuesta CASEN 2015, a saber: Aimara, Rapa nui (o pascuense), Quechua, Mapuche, Atacameño (Likan-antai), Colla, Kawashkar (Alacalufe), Yámana (Yagán), Diaguita.

⁶ Se incluye la variable "condición permanente o de larga duración" registrada por la encuesta CASEN 2015, para reflejar a la población que sufre algún tipo de discapacidad, enfocado desde la dimensión social de dicha condición.

II. Pobreza e Ingresos

Indicadores de pobreza

En la región de Los Lagos, los indicadores de pobreza por ingresos y de pobreza multidimensional superaron los respectivos valores del país. De las comunas que presentan datos, ninguna registró ambos indicadores en mejor situación que las cifras de comparación, en forma simultánea.

Las comunas de Calbuco, Frutillar y Río Negro presentaron los indicadores de pobreza por ingresos más altos de la región, superando además las cifras de la región y del país. La pobreza por ingresos de las demás comunas se ubicó bajo la tasa regional, pero por encima de la tasa país.

Respecto de la pobreza multidimensional, las comunas de Puerto Montt, Llanquihue y Osorno presentaron indicadores más bajos que la región y el país; mientras que Frutillar y Castro se ubicaron sólo bajo la tasa regional. Las demás comunas superaron ambas cifras de comparación. Ver Tabla 5.

Tabla 5. Indicadores de pobreza de la población, según nivel territorial

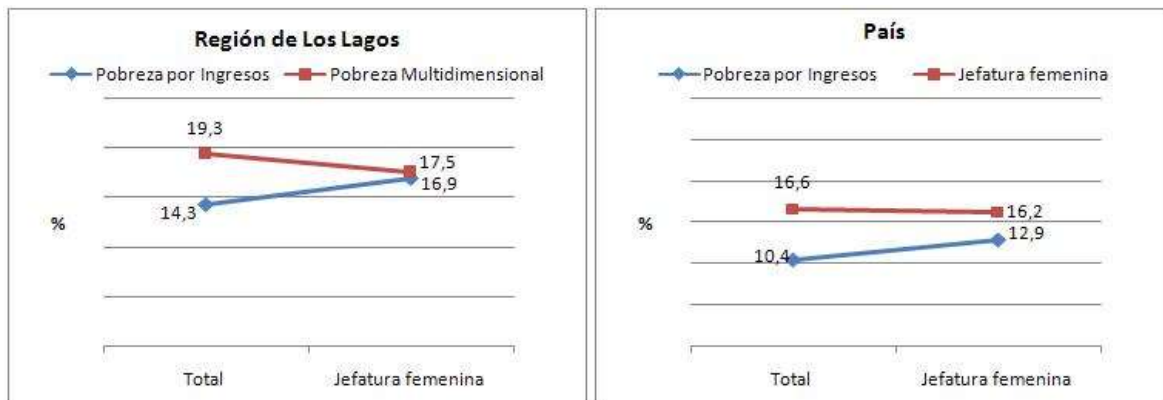
Nivel Territorial	Indicadores Pobreza			
	Tasa de pobreza por ingreso de los hogares (%)	Tasa de pobreza multidimensional de los hogares (%)	Tasa de pobreza por ingresos en hogares con jefatura femenina (%)	Tasa de pobreza multidimensional en hogares con jefatura femenina (%)
Puerto Montt	12,0	14,3	s/d	s/d
Calbuco	14,5	35,6	s/d	s/d
Frutillar	18,2	17,4	s/d	s/d
Los Muermos	13,3	31,8	s/d	s/d
Llanquihue	12,0	12,0	s/d	s/d
Castro	12,1	18,1	s/d	s/d
Ancud	12,2	19,6	s/d	s/d
Quellón	11,7	23,0	s/d	s/d
Osorno	12,8	15,7	s/d	s/d
Río Negro	21,8	26,2	s/d	s/d
Región de los Lagos	14,3	19,3	16,9	17,5
Total País	10,4	16,6	12,9	16,2

Fuente: Elaboración propia en base a Encuesta CASEN 2015, MDS

El comportamiento de la tasa de pobreza en hogares con jefatura femenina de la región tiende a presentar el mismo comportamiento que en los hogares con jefatura femenina a nivel nacional: mientras la pobreza multidimensional tiende a disminuir, la pobreza por ingresos tiende a aumentar.

En el caso de la región de Los Lagos este aumento fue 2,6 puntos porcentuales, levemente mayor que el aumento registrado a nivel país (2,5 pp.). Ver detalle de cifras en Tabla 5 (página anterior) y en Figura 3.

Figura 3. Pobreza por Ingresos y Multidimensional en Total de Hogares y Hogares con Jefatura Femenina, regional y nacional



Fuente: Elaboración propia en base a Encuesta CASEN 2015, MDS

Indicadores de ingresos

El ingreso autónomo y monetario promedio de los hogares en la región de Los Lagos, mostraron valores más bajos que en el país. Ambas diferencias resultaron ser estadísticamente significativas⁷. Ver Tabla 6.

Las transferencias del Estado –subsidios monetarios- explicaron una mayor proporción del ingreso monetario promedio.

La mayoría de los hogares de la región se ubicaron en el I quintil de ingreso autónomo, mientras que el ingreso per cápita promedio del I quintil regional, resultó menor que el calculado para el I quintil a nivel del país. Ver Tabla 6.

Tabla 6. Indicadores de ingresos de la población, según nivel territorial

Nivel Territorial	Indicadores de Ingreso				
	Ingreso autónomo promedio de los hogares (\$ nov 2015)	Ingreso monetario promedio de los hogares (\$ nov 2015)	Proporción del ingreso monetario explicada por subsidios (%)	Quintil de ingreso mayoritario de los hogares (%)	Ingreso autónomo per cápita promedio del principal quintil regional
Región de los Lagos	593.413	629.812	5,8	26,9 (I Quintil)	46.663
Total País	832.072	858.987	3,1		49.115

Fuente: Elaboración propia en base a Encuesta CASEN 2015, MDS

⁷ Al 95% de confianza. CASEN 2015

III. Educación

Indicadores del sistema escolar

Al año 2016, la región de Los Lagos contaba con 1.027 establecimientos escolares, que corresponden al 8,7% de los establecimientos del país. La mayoría de los establecimientos regionales pertenecen a la administración municipal, sin embargo la mayoría de la matrícula regional se ubica en la administración particular subvencionada; ver Tablas 7 y 8.

El detalle de establecimientos educacionales, matrícula y matrícula SEP comunales, se encuentra en las Tablas 35, 36 y 37 respectivamente, en Anexo del documento.

Tabla 7. Número de establecimientos educacionales por dependencia administrativa, según nivel territorial. Año 2016

Nivel Territorial	Administración del Establecimiento				Total
	Municipal	Particular Subvencionado	Particular Pagado	Corporación de Administración Delegada	
Distrito 25	190	194	12	1	397
Distrito 26	421	199	10	0	630
Región de los Lagos	611	393	22	1	1.027
Total País	5.234	5.950	604	70	11.858

Fuente: Elaboración propia a partir de bases de datos MINEDUC

Tabla 8. Matrícula por dependencia administrativa, según nivel territorial. Año 2016

Nivel Territorial	Administración del Establecimiento				Total
	Municipal	Particular Subvencionado	Particular Pagado	Corporación de Administración Delegada	
Distrito 25	31.185	36.889	6.354	417	74.845
Distrito 26	53.239	52.122	3.557	0	108.918
Región de los Lagos	84.424	89.011	9.911	417	183.763
Total País	1.273.530	1.942.222	288.964	46.121	3.550.837

Fuente: Elaboración propia a partir de bases de datos MINEDUC

El 97,3% de los alumnos prioritarios y/o preferentes de establecimientos municipales fueron beneficiados con la subvención escolar preferencial en 2016. Ver Tabla 9.

Tabla 9. Matrícula beneficiaria y prioritaria de Subvención Escolar Preferencial (SEP) por dependencia administrativa, según nivel territorial. Año 2016

Nivel Territorial	Alumnos beneficiarios de Subvención Escolar Preferencial, respecto de alumnos prioritarios y preferentes (%)			
	Municipal	Particular Subvencionado	Particular Pagado	Corporación de Administración Delegada
Distrito 25	97,5	73,1	0,0	0,0
Distrito 26	97,3	69,4	0,0	
Región de los Lagos	97,3	71,0	0,0	0,0
Total País	94,9	60,8	0,0	0,0

Fuente: Elaboración propia a partir de bases de datos MINEDUC

Resultados SIMCE Segundo Básico

A nivel regional, no hubo diferencias estadísticamente significativas entre el puntaje promedio de la región de Los Lagos y el promedio país. Ver Tabla 10.

Los indicadores de desarrollo personal y social no se evalúan a nivel de segundo básico.

Tabla 10. Segundo básico, Promedio SIMCE regional y país. Año 2015

Nivel Territorial	Promedio Prueba Comprensión de Lectura
Región de los Lagos	255
Total País	253

Fuente: Agencia de Calidad de la Educación- MINEDUC

Resultados SIMCE Cuarto Básico

A nivel regional, la prueba de Comprensión de Lectura registró un promedio más alto en comparación con el país, en tanto que la prueba de Matemáticas registró un promedio más bajo. Las diferencias no resultaron significativas. Ver Tabla 11.a.

Los indicadores de desarrollo personal y social de la región presentaron mejores resultados que el total país, en los indicadores de *Autoestima Académica*, *Convivencia escolar* y *Hábitos de vida saludable*. Ver Tabla 11.b.

Tabla 11.a. Cuarto básico: Promedio SIMCE regional y país. Año 2015

Nivel Territorial	Promedio Prueba Comprensión de Lectura	Promedio Prueba Matemáticas
Región de los Lagos	266	258
Total País	265	260

Fuente: Agencia de Calidad de la Educación- MINEDUC

Tabla 11.b. Cuarto básico: Principales categorías, indicadores de desarrollo personal y social. Año 2015

Nivel Territorial	Autoestima académica y motivación escolar	Clima de convivencia escolar	Participación y formación ciudadana	Hábitos de vida saludable
Región de los Lagos	Medio (56%)	Alto (65%)	Alto (68%)	Medio (54%)
Total País	Medio (52%)	Alto (64%)	Alto (71%)	Medio (52%)

Fuente: Agencia de Calidad de la Educación- MINEDUC

Resultados SIMCE Sexto Básico

A nivel regional, la prueba de Comprensión de Lectura registró un promedio similar en comparación con el país, en tanto que las pruebas de Matemáticas e Historia y Geografía registraron promedios más bajos. Las diferencias no resultaron significativas. Ver Tabla 12.a.

Los indicadores de desarrollo personal y social de la región presentaron mejores resultados que el país sólo en el indicador de *Autoestima Académica*. Los demás indicadores presentaron niveles levemente menores a los respectivos indicadores país. Ver Tabla 12.b.

Tabla 12.a. Sexto básico: Promedio SIMCE regional y país. Año 2015

Nivel Territorial	Promedio Prueba Comprensión de Lectura	Promedio Prueba Matemáticas	Promedio Prueba Historia, Geografía y Ciencias Sociales
Región de los Lagos	247	248	248
Total País	247	252	250

Fuente: Agencia de Calidad de la Educación- MINEDUC

Tabla 12.b. Sexto básico: Principales categorías, indicadores de desarrollo personal y social. Año 2015

Nivel Territorial	Autoestima académica y motivación escolar	Clima de convivencia escolar	Participación y formación ciudadana	Hábitos de vida saludable
Región de los Lagos	Medio (62%)	Medio (58%)	Alto (57%)	Medio (69%)
Total País	Medio (61%)	Medio (59%)	Alto (59%)	Medio (70%)

Fuente: Agencia de Calidad de la Educación- MINEDUC

Resultados SIMCE Octavo Básico

A nivel regional, la prueba de Comprensión de Lectura registró un promedio más alto en comparación con el país, sin embargo las pruebas de Matemáticas y Ciencias Naturales registraron promedios más bajos. Ver Tabla 13.a.

Los indicadores de desarrollo personal y social de la región presentaron mejores resultados que el país en los indicadores de *Autoestima académica* y *Convivencia Escolar*, y un nivel similar respecto de *Participación Ciudadana*. Ver Tabla 13.b.

Tabla 13.a. Octavo Básico: Promedio SIMCE regional y país. Año 2015

Nivel Territorial	Promedio Prueba Comprensión de Lectura	Promedio Prueba Matemáticas	Promedio Prueba Ciencias Naturales
Región de los Lagos	246	259	263
Total País	243	263	266

Fuente: Agencia de Calidad de la Educación- MINEDUC

Tabla 13.b. Octavo Básico: Principales categorías, indicadores de desarrollo personal y social. Año 2015

Nivel Territorial	Autoestima académica y motivación escolar	Clima de convivencia escolar	Participación y formación ciudadana	Hábitos de vida saludable
Región de los Lagos	Medio (63%)	Alto (54%)	Alto (61%)	Medio (71%)
Total País	Medio (61%)	Alto (50%)	Alto (61%)	Medio (75%)

Fuente: Agencia de Calidad de la Educación- MINEDUC

Resultados SIMCE Segundo Medio

A nivel regional, la prueba de Comprensión de Lectura registró un promedio similar en comparación con el país, en tanto que las pruebas de Matemáticas e Historia y Geografía registraron promedios más bajos. Ver Tabla 14.a.

Los indicadores de desarrollo personal y social de la región presentaron mejores resultados que el país en los indicadores de *Autoestima Académica* y *Convivencia Escolar*; y un nivel similar en los indicadores de *Participación Ciudadana* y *Hábitos de vida saludable*. Ver Tabla 14.b.

Tabla 14.a. Segundo Medio: Promedio SIMCE regional y país. Año 2015

Nivel Territorial	Promedio Prueba Comprensión de Lectura	Promedio Prueba Matemáticas	Promedio Prueba Historia, Geografía y Ciencias Sociales
Región de los Lagos	247	255	248
Total País	247	262	250

Fuente: Agencia de Calidad de la Educación- MINEDUC

Tabla 14.b. Segundo Medio: Principales categorías, indicadores de desarrollo personal y social. Año 2015

Nivel Territorial	Autoestima académica y motivación escolar	Clima de convivencia escolar	Participación y formación ciudadana	Hábitos de vida saludable
Región de los Lagos	Medio (59%)	Alto (52%)	Alto (53%)	Medio (78%)
Total País	Medio (56%)	Medio (50%)	Alto (53%)	Medio (78%)

Fuente: Agencia de Calidad de la Educación- MINEDUC

Nivel educacional de la población en edad de trabajar

La región de Los Lagos muestra una tasa de analfabetismo mayor a la del país, la escolaridad promedio es menor, el porcentaje de población mayor de 18 años que no ha completado educación media⁸ resultó más alto y el porcentaje de población mayor de 25 años con estudios superiores⁹ resultó más bajo; es decir proporcionalmente en la región de Los Lagos, el nivel educativo de la población en edad de trabajar resulta inferior en comparación con el país. Ver Tabla 15.

Tabla 15. Indicadores educacionales de la población en edad de trabajar, según nivel territorial

Nivel Territorial	Tasa analfabetismo (%)	Años de escolaridad promedio mayores 15 años	Población >18 años sin educación media completa (%)	Población >25 años con educación superior
Región de los Lagos	4,7	9,8	51,7	16,4
Total País	3,1	11,0	38,9	25,7

Fuente: Elaboración propia en base a Encuesta CASEN 2015, MDS

⁸ Población >18 años sin educación media completa: porcentaje de población mayor de 18 años según Encuesta CASEN 2015, que incluye a las personas que declararon no tener educación formal, o bien tener educación básica completa/incompleta, educación media científico-humanista o técnico-profesional incompletas.

⁹ Población >25 años con educación superior: porcentaje de población mayor de 25 años según Encuesta CASEN 2015, que incluye a las personas que declararon educación de técnico nivel superior, profesional y/o postgrado, completo o incompleto.

IV. Salud

Indicadores sistema de salud

La región de Los Lagos cuenta con un total de 362 establecimientos de salud, de los cuales 300 (82,9%) pertenecen al Sistema Nacional de Servicios de Salud (SNSS) y 256 establecimientos (70,7%) son de administración municipal. Ver Tabla 16. La proporción de población con cobertura de salud del Sistema Público (FONASA) es mayor en comparación con el país (85,3%). Ver Tabla 17.

La tasa de años vida potenciales perdidos (AVPP), como indicador de desigualdades en el acceso a salud de la población, muestra que la región de Los Lagos presenta más vulnerabilidad que el total país en este aspecto. Ver Tabla 18, en página siguiente.

El detalle de establecimientos de salud y AVPP comunales, se encuentra en las Tablas 39 y 40 en Anexo del documento.

Tabla 16. Número de Establecimientos de Salud, según nivel territorial. Año 2016¹⁰

Nivel Territorial	Dependencia / Pertenencia Establecimiento de Salud						Total
	Municipal (SNSS)	SNSS	Otros Estab. SNSS	Privado (No SNSS)	Público No SNSS	Otros Estab. No SNSS	
Distrito 25	82	15	1	17	0	1	116
Distrito 26	174	25	3	39	3	2	246
Región de los Lagos	256	40	4	56	3	3	362
Total País	2.186	428	37	821	54	58	3.584

Fuente: DEIS, MINSAL

Tabla 17. Distribución de la población (%) por sistema de salud, según nivel territorial

Nivel Territorial	Población según sistema de salud (%)					
	Sistema público FONASA	FFAA y del Orden	Isapre	Ninguno (particular)	Otro sistema	No sabe
Región de los Lagos	85,3	1,6	8,2	2,3	0,5	2,0
Total País	77,3	2,4	15,1	3,1	0,5	1,7

Fuente: Elaboración propia en base a Encuesta CASEN 2015, MDS

¹⁰ Corresponde al número y dependencia de los establecimientos de salud, declarados por el Ministerio al 20-02-2017

Tabla 18. Años de Vida Potenciales Perdidos (AVPP), según nivel territorial. Año 2014

Nivel Territorial	Años de Vida Potencialmente Perdidos (AVPP) 2014	Tasa AVPP 2014 c/1.000 hab
Distrito 25	28.581	84,8
Distrito 26	38.972	74,4
Región de los Lagos	67.553	78,5
Total País	1.242.894	71,7

Fuente: Elaboración propia en base a datos DEIS, MINSAL y Proyecciones de Población INE

Cobertura de programas y estrategias nacionales de salud

De acuerdo con la población en control contabilizada a diciembre de 2013, la región de Los Lagos sigue la misma tendencia que el país respecto de las patologías en personas inscritas en el programa de salud cardiovascular del MINSAL: las patologías más frecuentemente tratadas son la hipertensión en primer lugar, las dislipidemias en segundo lugar y la obesidad en tercer lugar. Ver Tabla 19.

La cobertura de tratamientos médicos a través de las garantías explícitas en salud (AUGE -GES)¹¹, fue mayor en la región de Los Lagos en comparación con el país. Ver Tabla 20, en página siguiente.

El detalle de población en control por comuna, se encuentra en la Tabla 41 en Anexo del documento.

Tabla 19. Población en control¹² (%) por patología del programa de salud cardiovascular, según nivel territorial. Diciembre 2013

Nivel Territorial	Número de personas en PSCV	Personas bajo control según patología y factores de riesgo (existencia)						
		Hipertensos	Diabéticos	Dislipidémicos	Tabaquismo	Obesidad	Anteced. de Infarto (IAM)	Anteced. de Enf. Cerebro Vascular
Distrito 25	49.741	81,4	33,9	57,1	11,6	47,5	1,5	2,2
Distrito 26	51.947	83,6	30,5	46,9	9,0	39,7	3,5	3,0
Región de los Lagos	101.688	82,5	32,2	51,9	10,3	43,5	2,5	2,6
Total País	2.089.551	82,0	33,8	42,1	12,8	35,5	2,2	2,6

Fuente: Elaboración propia en base a Registros Estadísticos Mensuales (REM), DEIS - MINSAL

¹¹ Conjunto de beneficios garantizados por Ley para las personas afiliadas a FONASA y a las Isapres. Las garantías explícitas son: acceso, oportunidad, protección financiera, calidad. En: <http://www.supersalud.gob.cl/consultas/667/w3-article-4605.html> (Febrero, 2017)

¹² Cabe destacar que los porcentajes horizontales no suman el 100%, puesto que se trata de categorías no excluyentes, es decir, una persona puede ser controlada por más de una patología.

Tabla 20. Población con tratamiento cubierto por AUGE-GES en los últimos 12 meses (%), según nivel territorial

Nivel Territorial	Tratamiento médico (últimos 12 meses) fue cubierto por AUGE-GES (%)
Región de los Lagos	82,3
Total País	77,3

Fuente: Elaboración propia en base a Encuesta CASEN 2015, MDS

El retiro de alimentos del Programa Nacional de Alimentación Complementaria (PNAC) en la región de Los Lagos, alcanzó a un 50,1% de la población de mujeres embarazadas o amamantando y a un 62,3% de niños de 0 a 6 años. Ver Tabla 21.

Respecto del Programa de Alimentación Complementaria del Adulto Mayor (PACAM), el porcentaje de población que efectivamente retiró alimentos en la región de Los Lagos fue superior a la cifra país. Ver Tabla 21.

El examen AUGE - GES destinado a prevención de cáncer cérvico - uterino, alcanzó a un 59,1% de la población objetivo en Los Lagos, cifra por sobre la cobertura a nivel país. En cambio, en el caso de la prevención del cáncer de mama, la cifra regional se observó por debajo la cifra nacional respectiva. En resumen, respecto de estrategias nacionales de salud, la región de Los Lagos presentó mayor cobertura en entrega de alimentos a poblaciones objetivo y en el caso de cobertura de examen preventivo de cáncer cérvico - uterino, no así en el examen destinado a prevención del cáncer de mama. Ver Tabla 21.

Tabla 21. Población en programas y estrategias nacionales de salud (%), según nivel territorial

Nivel Territorial	Retiro de alimentos, para niños de 0 a 6 años (PNAC) (%)	Retiro de alimentos, mujeres embarazadas o amamantando (PNAC) (%)	Retiro de alimentos, adultos mayores (PACAM) (%)	Mujeres con examen papanicolau vigente (hasta 3 años) (%)	Mujeres con mamografía vigente (hasta 3 años) (%)
Región de los Lagos	62,3	50,1	29,4	59,1	51,2
Total País	56,5	46,4	23,7	58,3	56,8

Fuente: Elaboración propia en base a Encuesta CASEN 2015, MDS

V. Trabajo

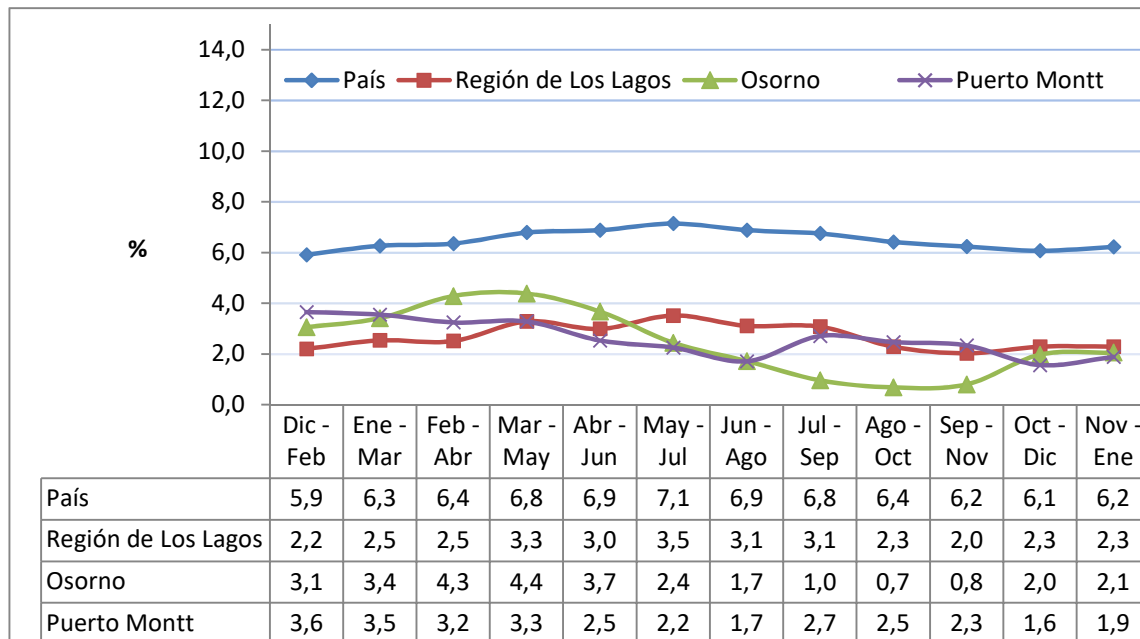
Población laboral

La tasa de desocupación de la región de Los Lagos durante 2016 tendió a mantenerse bajo la tasa país durante todo el período de interés.

La tasa de desocupación de la ciudad de Osorno, comenzó 2016 superando a la tasa regional, luego disminuyó bajo dicha cifra desde el trimestre móvil Mayo - Julio en adelante.

La tasa de desocupación de la ciudad de Puerto Montt en tanto, osciló en torno a la tasa regional, superando dicha cifra durante cinco trimestres móviles, mientras que registró valores iguales o menores a ésta durante siete trimestres móviles. Ver Figura 4.

Figura 4. Tasa de desocupación (%), trimestres móviles año 2016.



Fuente: Elaboración propia en base a Nueva Encuesta Nacional de Empleo (NENE), INE

La Tabla 22 presenta el detalle del último trimestre móvil disponible¹³, el trimestre Enero - Febrero - Marzo 2017.

La tasa de desocupación de la región de Los Lagos fue de un 2,4%, mientras que la tasa de desocupación de Osorno alcanzó a un 1,6% y la tasa de desocupación de Puerto Montt alcanzó a un 3,2%, todas por debajo la cifra de desocupación nacional.

La tasa de participación laboral en tanto, resultó más baja en la región que en el país la participación laboral de Osorno fue inferior a ambas cifras de comparación; mientras que la participación de laboral de Puerto Montt superó a las cifras regional y nacional. Ver Tabla 22.

Tabla 22. Población laboral por sexo y condición de actividad, según nivel territorial. Trimestre móvil Enero - Febrero - Marzo 2017.

Condición de Actividad	Población en edad de trabajar (>15 años)	Ocupados	Desocupados	Tasa de Participación (%)	Tasa de Ocupación (%)	Tasa de Desocupación (%)
Osorno	123.016	67.686	1.127	55,9	55,0	1,6
Puerto Montt	184.425	110.838	3.671	62,1	60,1	3,2
Región de los Lagos	741.613	433.367	10.717	58,4	59,9	2,4
Total País	14.756.591	8.195.017	580.083	59,5	55,5	6,6

Fuente: Elaboración propia en base a Nueva Encuesta Nacional de Empleo (NENE), INE

¹³ Al momento de la redacción del documento.

Calidad del empleo

El porcentaje de ocupados con contrato, así como ocupados que cotizan en sistema previsional en la región de Los Lagos, resultaron más bajos que el total país. En categoría ocupacional, tanto el porcentaje de ocupados que trabajan por cuenta propia como quienes declaran trabajar como empleador, estuvieron sobre las respectivas cifras nacionales, mientras que el porcentaje de empleados u obreros fue inferior a la cifra país. Es decir, se observó una menor calidad del empleo en la región de Los Lagos, en comparación con el país. Ver Tabla 23.

Tabla 23. Variables relativas a calidad del empleo, según nivel territorial.

Nivel Territorial	Población ocupada con contrato (%)	Población ocupada que cotiza en sistema previsional (%)	Población ocupada que trabaja como empleado u obrero (%)	Población ocupada que trabaja por cuenta propia (%)	Población ocupada que trabaja como empleador (%)
Región de los Lagos	83,4	76,3	68,9	23,9	3,1
Total País	85,6	77,2	73,0	19,3	2,7

Fuente: Elaboración propia en base a Encuesta CASEN 2015, MDS

VI. Vivienda

Tenencia de la vivienda

La tenencia de sitios¹⁴ y viviendas¹⁵ por hogares en calidad de propietarios, es más baja en Los Lagos en comparación con el país. Destaca en ambos casos, la categoría *Cedido* que supera poco más de dos puntos porcentuales a la cifra país. La tenencia de hecho o irregular –incluida en la categoría *Otro-*, resultó en ambos casos inferior a la cifra nacional. Ver Tablas 24 y 25.

El porcentaje de hogares que ha utilizado subsidios del Estado para adquirir vivienda se ubicó 5,2 puntos porcentuales bajo la cifra nacional. Ver Tabla 26.

Tabla 24. Hogares por distribución de tenencia del sitio, según nivel territorial.

Nivel Territorial	Propio (%)	Arrendado (%)	Cedido (%)	Otro (%)
Región de los Lagos	64,1	15,8	17,7	2,4
Total País	62,4	20,1	15,0	2,6

Fuente: Elaboración propia en base a Encuesta CASEN 2015, MDS

Tabla 25. Hogares por distribución de tenencia de la vivienda, según nivel territorial.

Nivel Territorial	Propio (%)	Arrendado (%)	Cedido (%)	Otro (%)
Región de los Lagos	66,6	15,8	16,1	1,5
Total País	63,6	20,0	14,2	2,2

Fuente: Elaboración propia en base a Encuesta CASEN 2015, MDS

Tabla 26. Hogares con beneficio de subsidio para adquisición de vivienda, según nivel territorial.

Nivel Territorial	Sí (%)
Región de los Lagos	40,5
Total País	45,7

Fuente: Elaboración propia en base a Encuesta CASEN 2015, MDS

¹⁴ Distribución de tenencia del sitio se clasifica en: Propio (incluye los sitios pagados, pagándose, pagado compartido con otras viviendas en el sitio, pagándose compartido con otras viviendas en el sitio), Arrendado (con/sin contrato), Cedido (por servicio, trabajo, familiar, otro) y Otros (usufructo sólo en uso y goce, ocupación irregular o de hecho, poseedor irregular), CASEN 2015.

¹⁵ Distribución de tenencia de la vivienda se clasifica en: Propia (incluye las viviendas pagadas, pagándose, pagada compartida con otros hogares en la vivienda, pagándose compartida con otros hogares en la vivienda), Arrendada (con/sin contrato), Cedida (por servicio, trabajo, familiar, otro) y Otros (usufructo sólo en uso y goce, ocupación irregular o de hecho, poseedor irregular), CASEN 2015.

Déficit de viviendas

El déficit cuantitativo¹⁶ de viviendas señala que en la región de Los Lagos la mayor parte de este tipo de déficit está dado por la presencia de núcleos allegados/hacinados en el hogar principal de la vivienda (71%), seguido por hogares allegados. El número de nuevas viviendas que hacen falta en la región es de 8.115. Ver Tabla 27.

El déficit cualitativo¹⁷ en tanto, señala que en la región de Los Lagos el total de nuevas viviendas que se requieren es de 70.284, de las cuales la mayoría presenta un requerimiento de tipo cualitativo. Ver Tabla 28.

Tabla 27. Déficit cuantitativo de viviendas, según nivel territorial.

Nivel Territorial	Total Déficit	Vivienda irrecuperable	Hogares allegados	Núcleos allegados y hacinados
Región de los Lagos	8.115	828 (10,2%)	1.526 (18,8%)	5.762 (71%)
Total País	391.546	38.763 (9,9%)	183.635 (46,9%)	169.148 (43,2%)

Fuente: Encuesta CASEN 2015, MDS

Tabla 28. Déficit cualitativo de viviendas, según nivel territorial.

Nivel Territorial	Total Déficit	Sólo 1 requerimiento	2 requerimientos	3 requerimientos
Región de los Lagos	70.284	39.733 (56,5%)	28.449 (40,5%)	2.102 (3%)
Total País	1.217.801	977.964 (80,3)	222.912 (18,3%)	16.925 (1,4%)

Fuente: Encuesta CASEN 2015, MDS

¹⁶ Las categorías de clasificación del déficit son excluyentes.

¹⁷ Las categorías de clasificación del déficit no son excluyentes.

VII. Seguridad Ciudadana

La tasa de casos policiales por delitos de mayor connotación social (DMCS) en la región de Los Lagos, se ubicó bajo la tasa país. Sin embargo, la tasa regional de casos policiales por violencia intrafamiliar (VIF), superó a la cifra nacional. Ver Tabla 29.

El detalle de tasas de casos policiales por DMCS y VIF por comuna, se encuentra en la Tabla 42 en Anexo del documento.

La victimización tanto de hogares como personas resultaron menores en la región de Los Lagos con respecto al país. La tasa de denuncia general se ubicó 0,8 puntos porcentuales bajo la tasa de denuncia nacional, según la ENUSC 2015. Ver Tabla 30.

Tabla 29. Tasa anual de casos policiales c/100mil hab., por delitos de mayor connotación social y violencia intrafamiliar. Año 2016

Nivel Territorial	Tasa anual de casos policiales por delitos de mayor connotación social (DMCS)	Tasa anual de casos policiales por delitos de violencia intrafamiliar (VIF)
Distrito 25	2.373,9	780,1
Distrito 26	2.602,9	825,2
Región de los Lagos	2.514,5	807,8
Total País	3.123,1	649,2

Fuente: Subsecretaría de Prevención del Delito, Ministerio del Interior

Tabla 30. Victimización de hogares, personas y denuncia general.

Nivel Territorial	Tasa de victimización de hogares DMCS (%)	Tasa de victimización de personas DMCS (%)	Tasa de denuncia general (%)
Región de los Lagos	18,9	7,4	41,1
Total País	26,4	9,7	40,3

Fuente: ENUSC 2015. Subsecretaría de Prevención del Delito, Ministerio del Interior

VIII. Electoral

Participación en la elección municipal 2016

La participación de la ciudadanía en la elección municipal de 2016 resultó mayor en la región de Los Lagos que en el país, superando a esta en 2,4 puntos porcentuales. Ver Tabla 31.

El detalle del padrón electoral y participación en elección municipal por comuna, se encuentra en la Tabla 43 en Anexo del documento.

Tabla 31. Padrón electoral y participación en elección municipal 2016

Nivel Territorial	Padrón electoral 2016			Votantes en elección municipal 2016	Participación 2016 (%)
	Hombres	Mujeres	Total		
Distrito 25	148.508	153.805	302.313	117.536	38,9
Distrito 26	195.974	196.598	392.572	141.575	36,1
Región de los Lagos	344.482	350.403	694.885	259.111	37,3
Total País	7.240.480	6.880.836	14.121.316	4.926.189	34,9

Fuente: Elaboración propia en base a datos SERVEL

IX. Conclusiones

De acuerdo a las variables presentadas, la nueva 13° Circunscripción Senatorial (Región de Los Lagos) es un territorio que concentra en las comunas de Puerto Montt y Osorno a un 49,2% de la población regional. En general se trata de una región con población algo más joven en comparación con el país, con una leve mayor proporción de población en edades dependientes, donde tiene mayor relevancia la población infantil. La proporción de inmigrantes es muy baja y es una de las regiones donde habita una proporción importante del principal pueblo originario del país, el pueblo *Mapuche*.

La Región de Los Lagos es una de las seis regiones donde ambos indicadores de pobreza superaron a los indicadores del país. La mayoría de los hogares de la región se ubicó en el I quintil de ingreso autónomo (26,9%).

La mayoría de los establecimientos pertenecen a la administración municipal, mientras que la mayoría de la matrícula se encuentra en la administración particular subvencionada. El 97,3% de los alumnos prioritarios y/o preferentes de establecimientos municipales fueron beneficiados con la subvención escolar preferencial. Respecto de la prueba SIMCE 2015, la región tendió a presentar promedios más altos en comparación con el país, aunque sin diferencias significativas. Las excepciones fueron los promedios de en Matemáticas, Historia y Geografía y Ciencias Naturales. Sólo uno de los indicadores de desarrollo personal y social mostró mejores resultados respecto al país en todos los niveles de evaluación: *Autoestima académica*. La región de Los Lagos cuenta con población en edad trabajar menos educada en comparación con el país.

El 70,7% de los establecimientos de salud de la región corresponden a establecimientos de tipo municipal, la tasa de años de vida potenciales perdidos revela mayor inequidad de acceso y protección de salud en comparación al país. La región presentó una mejor cobertura en entrega de alimentos a poblaciones objetivo y en cobertura de exámenes destinados a prevención de cáncer cérvico - uterino. Otros indicadores regionales señalan un mayor porcentaje de tratamientos cubiertos por AUGE - GES, y también una mayor proporción de personas en Sistema Público (FONASA), ambos en comparación con los indicadores país.

La tasa de desocupación de la región de Los Lagos tendió a mantenerse bajo la tasa país durante 2016. La desocupación de Puerto Montt osciló en torno a la tasa regional y la desocupación de Osorno comenzó superando a la tasa regional para luego disminuir bajo dicha cifra. Se observó una menor calidad del empleo en la región de Los Lagos en comparación con el país, de acuerdo con los indicadores de empleos con contrato y cotizaciones.

Entre los indicadores regionales de vivienda, destaca un porcentaje más alto de hogares propietarios de sitios y viviendas, en comparación con el país. Destaca además un mayor porcentaje de sitios y viviendas cedidos/as. El porcentaje de hogares que declara haber recibido subsidio para la compra de la primera vivienda, fue más bajo en comparación con el país, en 5,2 puntos porcentuales. El déficit de vivienda en tanto, fue explicado mayormente por presencia de núcleos allegados/hacinados.

La tasa de casos policiales por delitos de mayor connotación social (DMCS) en la región de Los Lagos, se ubicó bajo la tasa país. Sin embargo, la tasa regional de casos policiales por violencia intrafamiliar (VIF), superó a la cifra nacional. De acuerdo con cifras de la

ENUSC 2015, la victimización tanto de hogares como personas resultaron menores con respecto al país. La tasa de denuncia general se ubicó 0,8 puntos porcentuales bajo la tasa de denuncia nacional.

La participación electoral en la elección municipal de 2016 fue más alta en la región de Los Lagos, un 37,7% frente a un 34,9% a nivel nacional.

X. Referencias

- Agencia de Calidad de la Educación - Ministerio de Educación, MINEDUC. *Bases de datos nacionales, resultados SIMCE año 2015*. Disponible en: <http://centroestudios.mineduc.cl/index.php?t=96&i=2&cc=2519&tm=2> (Febrero, 2017)
- Agencia de Calidad de la Educación - Ministerio de Educación, MINEDUC. *Resultados Educativos 2015 2° básico, 4° básico y 6° básico, Región de Los Lagos*. Disponible en: http://archivos.agenciaeducacion.cl/Presentaci%C3%B3n_X_LosLagos.pdf (Octubre, 2017)
- Agencia de Calidad de la Educación - Ministerio de Educación, MINEDUC. *Resultados Educativos 2015 8° básico y 2° medio, Región de Los Lagos*. Disponible en: http://archivos.agenciaeducacion.cl/Los_Lagos.pdf (Octubre, 2017)
- Centro de Estudios - Ministerio de Educación, MINEDUC. *Bases de datos de subvención escolar preferencial (SEP), resumen de matrícula, dotación docente*. Disponibles en: <http://centroestudios.mineduc.cl/index.php?t=96&i=2&cc=2036&tm=2> (Febrero, 2017)
- Departamento de Estadísticas e Información de Salud - Ministerio de Salud, DEIS-MINSAL. *Establecimientos de Salud al 20-02-2017*. Disponible en: <http://www.deis.cl/estadisticas-recursossalud/> (Febrero, 2017)
- Departamento de Estadísticas e Información de Salud - Ministerio de Salud, DEIS-MINSAL. *AVPP por región, comuna y sexo 1997-2014*. Disponible en: <http://www.deis.cl/indicadores-basicos-de-salud/anos-de-vida-potencial-perdidos-avpp/> (Febrero, 2017)
- Departamento de Estadísticas e Información de Salud - Ministerio de Salud, DEIS-MINSAL. *Registros estadísticos mensuales 2013: Población en control programa de salud cardiovascular a diciembre 2013*. Disponible en: <http://www.deis.cl/rem-2013-2/> (Febrero, 2017)
- Encuesta Nacional Urbana de Seguridad Ciudadana, ENUSC 2015. Disponible en: <http://www.seguridadpublica.gov.cl/encuestas/encuesta-nacional-urbana-de-seguridad-ciudadana-2015/> (Febrero, 2017)
- Instituto Nacional de Estadísticas de Chile, INE. *Proyecciones y Estimaciones de Población*. Disponible en: <http://www.ine.cl/estadisticas/demograficas-y-vitales> (Octubre, 2017)
- Instituto Nacional de Estadísticas de Chile, Nueva Encuesta Nacional de Empleo, NENE - INE. *Cifras trimestrales, situación en la fuerza de trabajo*. Disponible en: http://www.ine.cl/canales/chile_estadistico/mercado_del_trabajo/nene/cifras_trimestrales.php (Febrero, 2017)
- Observatorio Social - Ministerio de Desarrollo Social, MDS. *Encuesta CASEN 2015*. Disponible en: http://observatorio.ministeriodesarrollosocial.gob.cl/casen-multidimensional/casen/casen_2015.php (Febrero, 2017)
- Observatorio Social - Ministerio de Desarrollo Social, MDS. *Evolución y Distribución de Ingresos, CASEN 2015*. Disponible en: http://observatorio.ministeriodesarrollosocial.gob.cl/casen-multidimensional/casen/docs/CASEN_2015_Ingresos_de_los_hogares.pdf (Febrero, 2017)
- Observatorio Social - Ministerio de Desarrollo Social, MDS. *Situación de la Pobreza en Chile, CASEN 2015*. Disponible en: http://observatorio.ministeriodesarrollosocial.gob.cl/casen-multidimensional/casen/docs/CASEN_2015_Situacion_Pobreza.pdf (Febrero, 2017)

- Observatorio Social - Ministerio de Desarrollo Social, MDS. *Vivienda y Entorno CASEN 2015, Síntesis de Resultados*. Disponible en: http://observatorio.ministeriodesarrollosocial.gob.cl/casen-multidimensional/casen/docs/CASEN_2015_Resultados_vivienda_y_entorno.pdf (Febrero, 2017)
- Servicio Electoral, SERVEL. Padrón por comunas, elección municipal 2016. Disponible en: <http://www.serve.cl/padron-electoral-2016/> (Febrero, 2017)
- Subsecretaría de Prevención del Delito, Ministerio del Interior. *Estadísticas delictuales por comuna*. Disponible en: <http://www.fnsp.gov.cl/estadisticas-delictuales-por-comuna/> (Febrero, 2017)

XI. Anexo: Datos Comunales

Tabla 32. Población 2017 por comuna

Nivel Territorial	Tramo de Edad					Total
	0 a 14	15 a 29	30 a 44	45 a 64	65 o más	
Puerto Montt	53.499	60.747	55.195	55.509	20.952	245.902
Calbuco	7.238	7.225	6.621	8.554	4.347	33.985
Cochamó	670	664	822	1.220	647	4.023
Fresia	2.316	2.397	2.248	3.468	1.832	12.261
Frutillar	3.805	3.901	3.773	4.758	2.191	18.428
Los Muermos	3.390	3.333	3.199	4.618	2.528	17.068
Llanquihue	3.571	3.870	3.465	4.623	2.062	17.591
Mauullín	2.585	2.587	2.492	4.213	2.339	14.216
Puerto Varas	9.809	9.186	10.552	10.670	4.361	44.578
Castro	9.123	9.097	10.279	10.520	4.788	43.807
Ancud	7.776	7.705	7.906	10.393	5.211	38.991
Chonchi	2.931	3.196	3.326	3.703	1.702	14.858
Curaco de Vélez	792	745	798	907	587	3.829
Dalcahue	2.956	2.927	2.979	3.333	1.567	13.762
Puqueldón	705	708	870	991	647	3.921
Queilén	1.086	1.050	1.140	1.404	705	5.385
Quellón	6.329	6.190	6.423	6.285	1.965	27.192
Quemchi	1.595	1.489	1.759	2.216	1.293	8.352
Quinchao	1.588	1.456	1.769	2.057	1.218	8.088
Osorno	32.763	36.156	34.594	39.040	18.907	161.460
Puerto Octay	1.751	1.903	1.682	2.531	1.132	8.999
Purranque	4.081	4.230	3.620	5.400	3.038	20.369
Puyehue	2.226	2.459	2.217	3.145	1.620	11.667
Río Negro	2.737	2.823	2.514	3.852	2.159	14.085
San Juan de la Costa	1.318	1.155	1.490	2.178	1.371	7.512
San Pablo	1.885	1.843	1.813	2.839	1.650	10.030
Chaitén	883	963	1.296	1.428	501	5.071
Futaleufú	478	537	604	686	318	2.623
Hualaihué	1.991	1.638	1.982	2.347	986	8.944
Palena	300	307	364	476	264	1.711
Región de los Lagos	172.177	182.487	177.792	203.364	92.888	828.708
Total País	3.523.750	4.106.669	3.699.917	4.240.411	2.003.256	17.574.003

Fuente: Elaboración propia en base a Censo 2017 INE

Tabla 33. Distribución de la población 2017, por tramo de edad según comuna

Nivel Territorial	Tramo de Edad (%)				
	0 a 14	15 a 29	30 a 44	45 a 64	65 o más
Puerto Montt	21,8	24,7	22,4	22,6	8,5
Calbuco	21,3	21,3	19,5	25,2	12,8
Cochamó	16,7	16,5	20,4	30,3	16,1
Fresia	18,9	19,5	18,3	28,3	14,9
Frutillar	20,6	21,2	20,5	25,8	11,9
Los Muermos	19,9	19,5	18,7	27,1	14,8
Llanquihue	20,3	22,0	19,7	26,3	11,7
Mauñín	18,2	18,2	17,5	29,6	16,5
Puerto Varas	22,0	20,6	23,7	23,9	9,8
Castro	20,8	20,8	23,5	24,0	10,9
Ancud	19,9	19,8	20,3	26,7	13,4
Chonchi	19,7	21,5	22,4	24,9	11,5
Curaco de Vélez	20,7	19,5	20,8	23,7	15,3
Dalcahue	21,5	21,3	21,6	24,2	11,4
Puqueldón	18,0	18,1	22,2	25,3	16,5
Queilén	20,2	19,5	21,2	26,1	13,1
Quellón	23,3	22,8	23,6	23,1	7,2
Quemchi	19,1	17,8	21,1	26,5	15,5
Quinchao	19,6	18,0	21,9	25,4	15,1
Osorno	20,3	22,4	21,4	24,2	11,7
Puerto Octay	19,5	21,1	18,7	28,1	12,6
Purranque	20,0	20,8	17,8	26,5	14,9
Puyehue	19,1	21,1	19,0	27,0	13,9
Río Negro	19,4	20,0	17,8	27,3	15,3
San Juan de la Costa	17,5	15,4	19,8	29,0	18,3
San Pablo	18,8	18,4	18,1	28,3	16,5
Chaitén	17,4	19,0	25,6	28,2	9,9
Futaleufú	18,2	20,5	23,0	26,2	12,1
Hualaihué	22,3	18,3	22,2	26,2	11,0
Palena	17,5	17,9	21,3	27,8	15,4
Región de los Lagos	20,8	22,0	21,5	24,5	11,2
Total País	20,1	23,4	21,1	24,1	11,4

Fuente: Elaboración propia en base a Censo 2017 INE

Tabla 34. Número de establecimientos educacionales por dependencia administrativa, según comuna. Año 2016

Nivel Territorial	Administración del Establecimiento				Total
	Municipal	Particular Subvencionado	Particular Pagado	Corporación de Administración Delegada	
Puerto Montt	75	85	6	0	166
Calbuco	45	14	0	0	59
Cochamó	14	0	0	0	14
Fresia	14	12	0	0	26
Frutillar	12	13	2	0	27
Los Muermos	19	16	0	0	35
Llanquihue	8	7	0	0	15
Mauñín	23	10	0	0	33
Puerto Varas	18	14	3	0	35
Castro	30	20	2	0	52
Ancud	34	34	2	0	70
Chonchi	25	3	0	0	28
Curaco de Vélez	10	0	0	0	10
Dalcahue	16	8	0	0	24
Puqueldón	8	1	0	0	9
Queilén	13	1	0	0	14
Quellón	40	11	0	0	51
Quemchi	24	2	0	0	26
Quinchao	15	4	0	0	19
Osorno	40	77	7	0	124
Puerto Octay	11	6	0	0	17
Purranque	15	10	0	0	25
Puyehue	16	2	0	0	18
Río Negro	16	5	0	1	22
San Juan de la Costa	10	20	0	0	30
San Pablo	11	12	0	0	23
Chaitén	16	2	0	0	18
Futaleufú	6	0	0	0	6
Hualaihué	21	4	0	0	25
Palena	6	0	0	0	6

Fuente: Elaboración propia a partir de bases de datos MINEDUC

Tabla 35. Matrícula por dependencia administrativa, según comuna. Año 2016

Nivel Territorial	Administración del Establecimiento				Total
	Municipal	Particular Subvencionado	Particular Pagado	Corporación de Administración Delegada	
Puerto Montt	22.480	30.565	3.459	0	56.504
Calbuco	4.221	2.814	0	0	7.035
Cochamó	559	0	0	0	559
Fresia	1.193	1.421	0	0	2.614
Frutillar	2.662	1.133	363	0	4.158
Los Muermos	1.842	1.894	0	0	3.736
Llanquihue	1.914	1.103	0	0	3.017
Mauullín	1.874	393	0	0	2.267
Puerto Varas	3.578	3.866	2.580	0	10.024
Castro	6.836	4.854	37	0	11.727
Ancud	2.946	6.404	61	0	9.411
Chonchi	1.923	1.209	0	0	3.132
Curaco de Vélez	660	0	0	0	660
Dalcahue	1.329	1.388	0	0	2.717
Puqueldón	363	112	0	0	475
Queilén	767	180	0	0	947
Quellón	3.720	2.683	0	0	6.403
Quemchi	1.089	337	0	0	1.426
Quinchao	1.434	692	0	0	2.126
Osorno	12.950	21.795	3.411	0	38.156
Puerto Octay	881	598	0	0	1.479
Purranque	1.644	2.349	0	0	3.993
Puyehue	1.800	400	0	0	2.200
Río Negro	1.310	778	0	417	2.505
San Juan de la Costa	515	732	0	0	1.247
San Pablo	896	820	0	0	1.716
Chaitén	732	30	0	0	762
Futaleufú	468	0	0	0	468
Hualaihué	1.519	461	0	0	1.980
Palena	319	0	0	0	319

Fuente: Elaboración propia a partir de bases de datos MINEDUC

Tabla 36. Matrícula beneficiaria y prioritaria de Subvención Escolar Preferencial (SEP) por dependencia administrativa, según comuna. Año 2016

Nivel Territorial	Alumnos beneficiarios de Subvención Escolar Preferencial, respecto de alumnos prioritarios y preferentes (%)			
	Municipal	Particular Subvencionado	Particular Pagado	Corporación de Administración Delegada
Puerto Montt	96,8	61,9	0,0	
Calbuco	99,2	85,8		
Cochamó	100,0			
Fresia	99,3	73,1		
Frutillar	97,1	88,6	0,0	
Los Muermos	100,0	92,7		
Llanquihue	99,2	76,4		
Mauñín	98,3	69,8		
Puerto Varas	95,0	55,1	0,0	
Castro	98,5	49,3	0,0	
Ancud	96,4	75,0	0,0	
Chonchi	96,2	95,5		
Curaco de Vélez	99,3			
Dalcahue	95,1	90,7		
Puqueldón	99,4	100,0		
Queilén	99,5	98,9		
Quellón	92,6	92,9		
Quemchi	100,0	100,0		
Quinchao	97,6	91,1		
Osorno	98,4	68,2	0,0	
Puerto Octay	100,0	100,0		
Purranque	87,7	87,8		
Puyehue	96,5	91,0		
Río Negro	96,7	83,9		0,0
San Juan de la Costa	99,6	86,1		
San Pablo	100,0	91,6		
Chaitén	100,0	100,0		
Futaleufú	100,0			
Hualaihué	99,7	85,5		
Palena	98,5			

Fuente: Elaboración propia a partir de bases de datos MINEDUC

Tabla 37. Indicador de Vulnerabilidad Escolar (IVE – SINAIE) comunal. Año 2016

Comuna	Primera prioridad	Segunda prioridad	Tercera prioridad	Total Matrícula	IVE-SINAIE Comunal 2016 (%)
Puerto Montt	21.427	3.295	6.085	41.215	74,7
Calbuco	3.379	623	875	5.760	84,7
Cochamó	326	39	60	505	84,2
Fresia	1.314	159	260	2.117	81,9
Frutillar	1.846	333	420	3.150	82,5
Los Muermos	2.157	252	458	3.175	90,3
Llanquihue	1.585	209	329	2.419	87,8
Mauñín	1.514	100	192	1.934	93,4
Puerto Varas	2.673	475	871	5.804	69,2
Castro	3.487	736	1.356	9.313	59,9
Ancud	4.276	537	995	7.509	77,3
Chonchi	1.739	222	357	2.778	83,4
Curaco de Vélez	363	56	78	638	77,9
Dalcahue	1.144	271	273	2.145	78,7
Puqueldón	242	71	41	432	81,9
Queilén	720	34	39	835	95,0
Quellón	3.091	476	630	5.129	81,8
Quemchi	667	192	136	1.201	82,8
Quinchao	939	168	249	1.885	71,9
Osorno	13.847	1.922	3.683	25.910	75,1
Puerto Octay	866	151	160	1.335	88,2
Purranque	1.922	303	486	3.385	80,1
Puyehue	878	253	292	1.838	77,4
Río Negro	1.396	134	300	2.055	89,1
San Juan de la Costa	965	73	88	1.177	95,7
San Pablo	1.041	129	158	1.450	91,6
Chaitén	390	60	65	667	77,2
Futaleufú	184	25	48	391	65,7
Hualaihué	1.087	163	175	1.705	83,6
Palena	114	29	30	279	62,0

Fuente: JUNAEB

Tabla 38. Número de Establecimientos de Salud, según comuna. Año 2016¹⁸

Nivel Territorial	Dependencia / Pertenencia Establecimiento de Salud						Total
	Municipal (SNSS)	SNSS	Otros Estab. SNSS	Privado (No SNSS)	Público No SNSS	Otros Estab. No SNSS	
Puerto Montt	28	6	2	20	3	2	61
Calbuco	20	1	0	0	0	0	21
Cochamó	9	0	0	0	0	0	9
Fresia	9	1	0	0	0	0	10
Frutillar	5	1	0	0	0	0	6
Los Muermos	7	0	0	0	0	0	7
Llanquihue	5	1	0	0	0	0	6
Mauñín	7	1	0	0	0	0	8
Puerto Varas	8	0	0	3	0	0	11
Castro	12	4	1	12	0	0	29
Ancud	12	1	0	4	0	0	17
Chonchi	11	0	0	0	0	0	11
Curaco de Vélez	3	0	0	0	0	0	3
Dalcahue	7	0	0	0	0	0	7
Puqueldón	5	0	0	0	0	0	5
Queilén	8	1	0	0	0	0	9
Quellón	17	1	0	3	0	0	21
Quemchi	10	0	0	0	0	0	10
Quinchao	10	1	0	0	0	0	11
Osorno	13	7	0	13	0	1	34
Puerto Octay	6	1	0	0	0	0	7
Purranque	10	1	1	1	0	0	13
Puyehue	5	0	0	0	0	0	5
Río Negro	4	1	0	0	0	0	5
San Juan de la Costa	5	1	0	0	0	0	6
San Pablo	5	1	0	0	0	0	6
Chaitén	11	1	0	0	0	0	12
Futaleufú	2	1	0	0	0	0	3
Hualaihué	0	6	0	0	0	0	6
Palena	2	1	0	0	0	0	3

Fuente: DEIS, MINSAL

¹⁸ Corresponde al número y dependencia de los establecimientos de salud, declarados por el Ministerio al 20-02-2017

Tabla 39. Años de Vida Potenciales Perdidos (AVPP), según nivel territorial. Año 2014

Nivel Territorial	Años de Vida Potencialmente Perdidos (AVPP) 2014	Tasa AVPP 2014 c/1.000 hab
Puerto Montt	18.457	71,5
Calbuco	2.378	66,6
Cochamó	448	110,5
Fresia	995	85,0
Frutillar	1.011	55,0
Los Muermos	1.669	105,9
Llanquihue	1.436	77,7
Mauullín	991	79,5
Puerto Varas	2.711	64,9
Castro	4.226	76,1
Ancud	3.562	86,3
Chonchi	1.091	71,5
Curaco de Vélez	282	70,6
Dalcahue	838	50,7
Puqueldón	301	78,3
Queilén	626	121,1
Quellón	2.400	66,5
Quemchi	985	109,3
Quinchao	1.100	127,0
Osorno	14.230	86,7
Puerto Octay	601	69,0
Purranque	1.670	84,4
Puyehue	1.023	93,9
Río Negro	1.175	96,8
San Juan de la Costa	1.250	173,9
San Pablo	810	98,7
Chaitén	140	20,5
Futaleufú	237	134,5
Hualaihué	844	103,1
Palena	66	41,7

Fuente: Elaboración propia en base a datos DEIS, MINSAL y Proyecciones de Población INE

Tabla 40. Población en control (%) por patología del programa de salud cardiovascular, según comuna. Diciembre 2013

Nivel Territorial	Número de personas en PSCV	Personas bajo control según patología y factores de riesgo (existencia)						
		Hipertensos	Diabéticos	Dislipidémicos	Tabaquismo	Obesidad	Anteced. de Infarto (IAM)	Anteced. de Enf. Cerebro Vascular
Puerto Montt	22.261	82,7	32,6	51,5	12,7	41,0	6,8	1,2
Calbuco	5.057	84,6	22,2	51,2	6,0	37,5	0,8	1,3
Cochamó	648	79,8	16,2	46,5	6,0	31,6	0,6	2,6
Fresia	2.310	84,6	30,3	39,4	10,1	44,5	1,3	3,3
Frutillar	2.406	77,1	34,0	51,7	12,0	50,7	0,8	1,7
Los Muermos	2.540	84,2	32,1	66,9	5,6	44,4	0,7	1,5
Llanquihue	2.319	88,1	44,1	62,1	15,4	54,7	2,1	2,8
Mauullín	2.233	88,9	28,9	39,5	5,9	39,5	1,3	1,8
Puerto Varas	3.734	88,6	35,1	30,2	9,7	33,7	1,2	1,7
Castro	5.277	83,6	34,5	37,3	8,9	40,6	1,7	2,2
Ancud	5.421	85,2	32,4	48,5	5,2	42,3	1,2	2,0
Chonchi	1.554	84,6	38,2	34,6	5,2	44,1	1,0	1,3
Curaco de Vélez	584	88,7	28,3	39,7	5,1	7,4	0,3	1,2
Dalcahue	1.774	80,3	28,1	49,3	4,7	35,8	0,7	0,9
Puqueldón	774	77,4	22,6	38,1	0,9	32,2	0,8	1,3
Queilén	646	81,1	36,7	12,8	2,0	23,5	0,8	1,4
Quellón	2.226	80,6	30,0	40,5	10,6	49,9	0,4	36,3
Quemchi	1.208	90,1	21,9	50,5	3,0	31,5	1,0	1,7
Quinchao	970	84,1	25,2	42,8	3,3	25,8	0,7	1,6
Osorno	24.945	78,9	33,6	64,0	14,1	51,9	1,6	2,1
Puerto Octay	1.191	83,6	36,9	35,3	6,1	50,4	3,3	4,9
Purranque	3.368	79,8	30,6	53,8	7,9	43,1	0,4	1,5
Puyehue	1.907	78,7	32,4	57,4	7,7	46,0	1,9	3,1
Río Negro	1.819	90,8	38,5	42,6	5,1	46,7	1,4	1,8
San Juan de la Costa	1.553	77,7	32,8	46,4	8,6	45,7	1,5	2,4
San Pablo	1.649	87,6	32,9	73,2	10,0	16,7	1,1	3,9
Chaitén	390	81,5	17,9	43,3	7,7	38,5	0,5	2,3
Futaleufú	477	89,9	21,2	60,8	10,1	45,7	2,7	2,7
Hualaihué	0							
Palena	447	87,5	23,3	24,6	5,4	39,1	1,3	1,3

Fuente: Elaboración propia en base a Registros Estadísticos Mensuales (REM), DEIS - MINSAL

Tabla 41. Tasa anual de casos policiales c/100mil hab., por delitos de mayor connotación social y violencia intrafamiliar. Año 2016

Nivel Territorial	Tasa anual de casos policiales por delitos de mayor connotación social (DMCS)	Tasa anual de casos policiales por delitos de violencia intrafamiliar (VIF)
Puerto Montt	3.694,6	922,0
Calbuco	1.137,7	994,8
Cochamó	856,5	428,3
Fresia	1.453,6	836,6
Frutillar	1.682,3	796,6
Los Muermos	1.138,5	689,4
Llanquihue	1.526,7	1.058,2
Mauilín	1.324,7	722,5
Puerto Varas	3.064,5	797,7
Castro	2.435,8	638,1
Ancud	1.755,6	781,9
Chonchi	1.338,5	848,4
Curaco de Vélez	689,3	332,8
Dalcahue	987,0	605,7
Puqueldón	664,1	613,0
Queilén	829,6	584,5
Quellón	1.510,8	800,6
Quemchi	439,7	268,1
Quinchao	1.044,4	647,1
Osorno	2.925,5	758,2
Puerto Octay	1.505,2	752,6
Purranque	1.332,7	765,1
Puyehue	1.433,8	526,3
Río Negro	1.473,5	806,7
San Juan de la Costa	1.452,7	1.093,0
San Pablo	1.470,8	644,2
Chaitén	570,3	321,7
Futaleufú	1.728,9	780,8
Hualaihué	1.639,3	1.072,8
Palena	1.440,2	814,0

Fuente: Subsecretaría de Prevención del Delito, Ministerio del Interior

Tabla 42. Padrón electoral y participación en elección municipal 2016

Nivel Territorial	Padrón electoral 2016			Votantes en elección municipal 2016	Participación 2016 (%)
	Hombres	Mujeres	Total		
Puerto Montt	83.604	87.537	171.141	44.143	25,8
Calbuco	15.618	14.821	30.439	12.154	39,9
Cochamó	2.435	2.042	4.477	2.208	49,3
Fresia	5.984	5.867	11.851	6.468	54,6
Frutillar	7.266	7.577	14.843	8.239	55,5
Los Muermos	7.979	7.477	15.456	7.281	47,1
Llanquihue	7.612	7.808	15.420	8.282	53,7
Mauñín	7.828	7.252	15.080	6.769	44,9
Puerto Varas	17.837	18.554	36.391	15.609	42,9
Castro	18.863	19.815	38.678	13.596	35,2
Ancud	18.792	18.728	37.520	16.200	43,2
Chonchi	6.030	6.130	12.160	6.726	55,3
Curaco de Vélez	1.817	1.820	3.637	2.287	62,9
Dalcahue	5.657	5.597	11.254	5.227	46,5
Puqueldón	2.116	2.135	4.251	2.347	55,2
Queilén	3.082	2.897	5.979	3.584	59,9
Quellón	10.896	10.181	21.077	8.829	41,9
Quemchi	4.512	4.240	8.752	4.513	51,6
Quinchao	4.473	4.638	9.111	4.150	45,6
Osorno	66.597	72.085	138.682	37.473	27,0
Puerto Octay	4.446	4.238	8.684	4.389	50,5
Purranque	9.662	9.872	19.534	8.261	42,3
Puyehue	5.641	5.361	11.002	6.022	54,7
Río Negro	6.628	6.453	13.081	6.551	50,1
San Juan de la Costa	4.044	3.627	7.671	3.794	49,5
San Pablo	4.812	4.886	9.698	5.167	53,3
Chaitén	2.975	2.180	5.155	2.200	42,7
Futaleufú	1.801	1.808	3.609	1.521	42,1
Hualaihué	4.282	3.649	7.931	3.938	49,7
Palena	1.193	1.128	2.321	1.183	51,0

Fuente: Elaboración propia en base a datos SERVEL