

Desigualdad económica, una amenaza para el desarrollo sostenible

Serie Minutas N° 03-22, 20/01/2022

por Magdalena Cardemil Winkler

Resumen

Alrededor del mundo la desigualdad ha aumentado, situación agravada con la irrupción del Covid-19. Se presentan antecedentes sobre pobreza y desigualdad a nivel regional y para Chile, y dos sets amplios de políticas para disminuir la desigualdad: las políticas "redistributivas" y las "predistributivas". Esta minuta fue elaborada para apoyar la labor parlamentaria en la reunión UIP-UN sobre "Aumento de desigualdades económicas como amenazas para el desarrollo sustentable: posibles soluciones", a realizarse los días 17-18 de febrero 2022 en la ciudad de Nueva York, EEUU.

Disclaimer: Este trabajo ha sido elaborado a solicitud de parlamentarios del Congreso Nacional, bajo sus orientaciones y particulares requerimientos. Por consiguiente, sus contenidos están delimitados por los plazos de entrega que se establezcan y por los parámetros de análisis acordados. No es un documento académico y se enmarca en criterios de neutralidad e imparcialidad política.

1. Antecedentes Generales

El PIB per cápita, aunque muy frecuentemente usado como proxy de desarrollo, no captura las complejas dinámicas de distribución del ingreso ni el nivel de vida que gozan la mayoría de los habitantes dentro de una economía. Europa y América del Norte tienen ingresos medios muy similares pero con niveles de desigualdad marcadamente diferentes. Lo mismo sucede en el Medio Oriente, África del Norte y Asia Oriental, si bien tienen ingresos per cápita similares, el grueso de su poblaciones vive en condiciones muy distintas. Existen países de ingreso alto muy desiguales, por ejemplo EEUU, mientras que también existen países de ingresos medios y bajos que cuentan con niveles de desigualdad relativamente bajos, como por ejemplo, Malasia y Uruguay¹.

Si bien desde la década de los 80 la desigualdad ha aumentado en casi todo el mundo, algunos países han experimentado incrementos mayores (EE.UU. Rusia e India) y otros menores (China y los países de la Unión Europea). Debido a la inmensa variedad de configuraciones en relación a la desigualdad en función del nivel de vida o nivel de desarrollo de los países, se puede argumentar que el grado de desigualdad dentro de una sociedad es fundamentalmente resultado de elecciones políticas: cómo el país decide organizar su economía y cuáles son los derechos y las restricciones impuestas a empresas, gobiernos, individuos y otros actores económicos relevantes².

Reducir la desigualdad de ingresos es importante por muchas razones. La desigualdad de ingresos es a menudo acompañada de pobreza y desigualdad de oportunidades, la cual a su vez reproduce intergeneracionalmente la inequidad al limitar lo que los hogares más pobres pueden invertir en salud, educación etc., empeorando las perspectivas de empleo e ingreso futuro. Una mayor dispersión en la distribución de los recursos económicos entre los individuos se asocia con una mayor delincuencia y una menor confianza social³. Los países con brechas de ingresos más amplias pueden enfrentar mayores riesgos para la estabilidad social y política, amplificando los riesgos de crisis y, por lo tanto, socavar el crecimiento económico sostenido y el desarrollo⁴.

Efectivamente, a pesar de que existe una vasta literatura que aborda la relación entre la desigualdad y el crecimiento con resultados heterogéneos y muchas veces contradictorios, para países de la OCDE se ha encontrado en general que⁵:

- Cuando aumenta la desigualdad de ingresos, cae el crecimiento económico. La desigualdad tiene un impacto negativo en el crecimiento a través de su efecto en el capital humano, así, cuanto más amplia es la desigualdad de ingresos, menor es la probabilidad de que las personas de bajos ingresos inviertan en educación. En promedio en los países de la OCDE para los que se dispone de datos, se estima que el aumento de la desigualdad de ingresos entre 1985 y 2005 eliminó 4,7 puntos porcentuales del crecimiento acumulado entre 1990 y 2010.

- El efecto negativo de la desigualdad sobre el crecimiento está determinado por la distribución en el 40% inferior del ingreso asalariado y no solo por el primer quintil. Lo anterior implica que contrarrestar el efecto negativo de la desigualdad en el crecimiento no se trata solo de abordar la pobreza y los menos favorecidos de la sociedad, si no que de abordar los bajos ingresos en general.

1 World Inequality Lab (2021). World Inequality Report 2022. Disponible en: <https://wir2022.wid.world/download/>
2 Ibid.

3 De Courson, B., Nettle, D. (2021). Why do inequality and deprivation produce high crime and low trust? *Sci Rep* 11, 1937 (2021). <https://doi.org/10.1038/s41598-020-80897-8>

4 World Bank (2022). *World Economic Prospects* January 2022. <https://openknowledge.worldbank.org/bitstream/handle/10986/36519/9781464817601.pdf>

5 OECD (2015). *In It Together: Why Less Inequality Benefits All*, OECD Publishing, Paris, <https://doi.org/10.1787/9789264235120-en>.

- Aunque las mujeres todavía participan en menor proporción que los hombres en el mercado laboral y reciben menores salarios, el progreso en su tasa de participación ha ayudado a limitar el aumento de la desigualdad.

- La riqueza está significativamente más concentrada que el ingreso. Los altos niveles de endeudamiento y/o la baja tenencia de activos afectan la capacidad de la clase media baja para emprender inversiones en capital humano y otros, perjudicando así nuevamente el potencial crecimiento económico.

- La redistribución a través de impuestos sobre la renta y beneficios en efectivo no necesariamente perjudican el crecimiento.

Frente a esta situación, los Objetivos de Desarrollo Sostenible (ODS) de Naciones Unidas consideran la reducción de la desigualdad como un elemento integral para alcanzar el desarrollo, específicamente en su Objetivo N°10: "Reducir la desigualdad en y entre los países", y sus metas⁶:

10.1 De aquí a 2030, lograr progresivamente y mantener el crecimiento de los ingresos del 40% más pobre de la población a una tasa superior a la media nacional

10.2 De aquí a 2030, potenciar y promover la inclusión social, económica y política de todas las personas, independientemente de su edad, sexo, discapacidad, raza, etnia, origen, religión o situación económica u otra condición

10.3 Garantizar la igualdad de oportunidades y reducir la desigualdad de resultados, incluso eliminando las leyes, políticas y prácticas discriminatorias y promoviendo legislaciones, políticas y medidas adecuadas a ese respecto

10.4 Adoptar políticas, especialmente fiscales, salariales y de protección social, y lograr progresivamente una mayor igualdad

10.5 Mejorar la reglamentación y vigilancia de las instituciones y los mercados financieros mundiales y fortalecer la aplicación de esos reglamentos

10.6 Asegurar una mayor representación e intervención de los países en desarrollo en las decisiones adoptadas por las instituciones económicas y financieras internacionales para aumentar la eficacia, fiabilidad, rendición de cuentas y legitimidad de esas instituciones

10.7 Facilitar la migración y la movilidad ordenadas, seguras, regulares y responsables de las personas, incluso mediante la aplicación de políticas migratorias planificadas y bien gestionadas

10.a Aplicar el principio del trato especial y diferenciado para los países en desarrollo, en particular los países menos adelantados, de conformidad con los acuerdos de la Organización Mundial del Comercio

10.b Fomentar la asistencia oficial para el desarrollo y las corrientes financieras, incluida la inversión extranjera directa, para los Estados con mayores necesidades, en particular los países menos adelantados, los países africanos, los pequeños Estados insulares en desarrollo y los países en desarrollo sin litoral, en consonancia con sus planes y programas nacionales

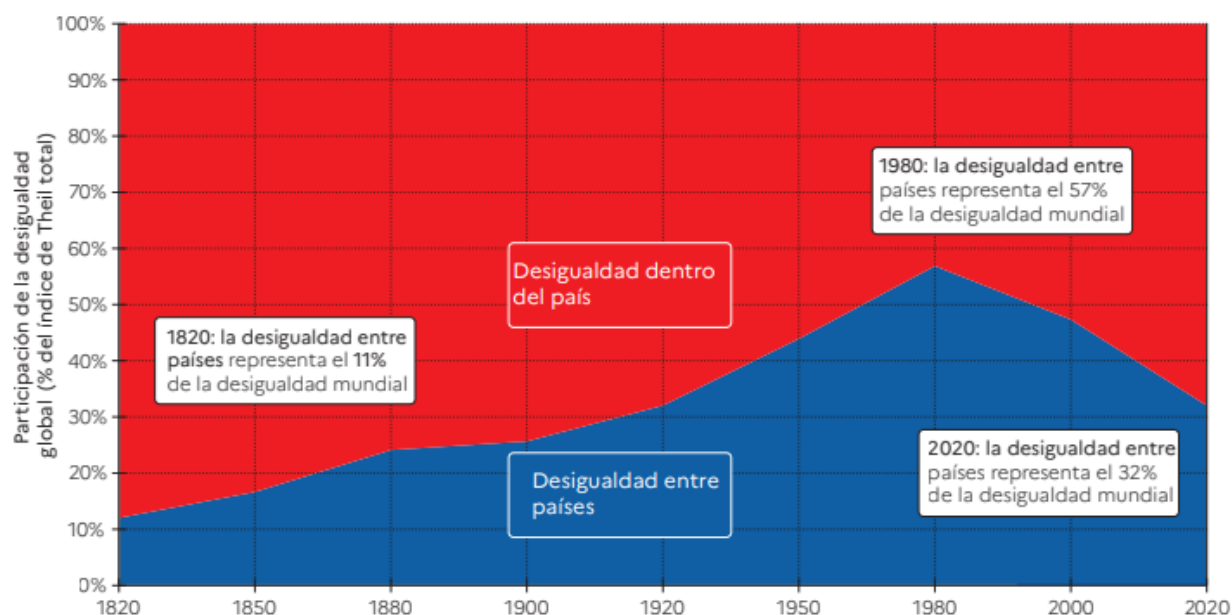
10.c De aquí a 2030, reducir a menos del 3% los costos de transacción de las remesas de los migrantes y eliminar los corredores de remesas con un costo superior al 5%".

6 <https://www.un.org/sustainabledevelopment/es/inequality/>

2. El estado de desigualdad en el Mundo

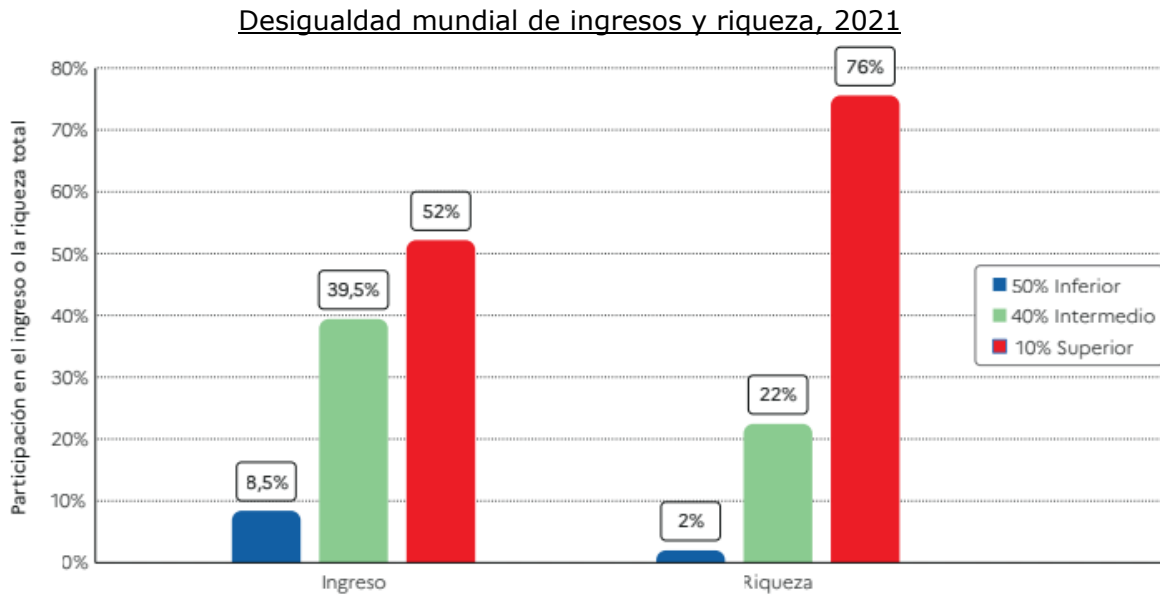
Según el Informe sobre la Desigualdad Global 2022⁷ del World Inequality Lab en las últimas 2 décadas la desigualdad entre los países ha disminuido, pero la desigualdad dentro de los países ha aumentado. Al año 2021 el 10% más rico de la población mundial recibe el 52% del ingreso mundial (en promedio 122.100 USD por año), mientras que el 50% más pobre de la población recibe solo el 8,5% (en promedio 3.920 USD al año). Y las desigualdades mundiales de riqueza son aún mayores que las desigualdades de ingresos⁸. La mitad más pobre de la población mundial apenas posee el 2% del total de la riqueza (patrimonio de 4.100 USD por adulto), mientras que el 10% más rico de la población mundial posee el 76% (patrimonio de 771.300 USD por adulto). A pesar de las profundas transformaciones de la economía mundial en los últimos 100 años, esta extrema desigualdad es prácticamente la misma que la experimentada en el año 1920.

Desigualdad mundial de ingresos: desigualdad entre países y dentro de los países (índice de Theil), 1820-2020



7 World Inequality Lab (2021). World Inequality Report 2022. Disponible en: <https://wir2022.wid.world/download/>

8 La desigualdad de ingresos se mide utilizando la distribución del ingreso nacional antes de impuestos entre adultos. El ingreso nacional antes de impuestos es la suma de todos los ingresos personales antes de impuestos flujos correspondientes a los propietarios de los factores de producción, mano de obra y capital, incluidos los beneficios de seguros sociales como pensiones y beneficios al desempleo (y eliminando las contribuciones correspondientes), pero excluyendo otras formas de redistribución (impuesto sobre la renta, prestaciones de asistencia social, etc.). La desigualdad de la riqueza se mide utilizando la distribución de la riqueza neta de los hogares entre los adultos. El patrimonio familiar neto es la suma de los activos financieros (por ejemplo, acciones o bonos) y activos no financieros (por ejemplo, viviendas o terrenos) propiedad de personas físicas, neto de sus deudas. WIR (2022). World Inequality Report 2022 Technical Notes for Figures and Tables. <https://wir2022.wid.world/www-site/uploads/2021/12/WIR2022-Technical-Note-Figures-Tables-1.pdf>

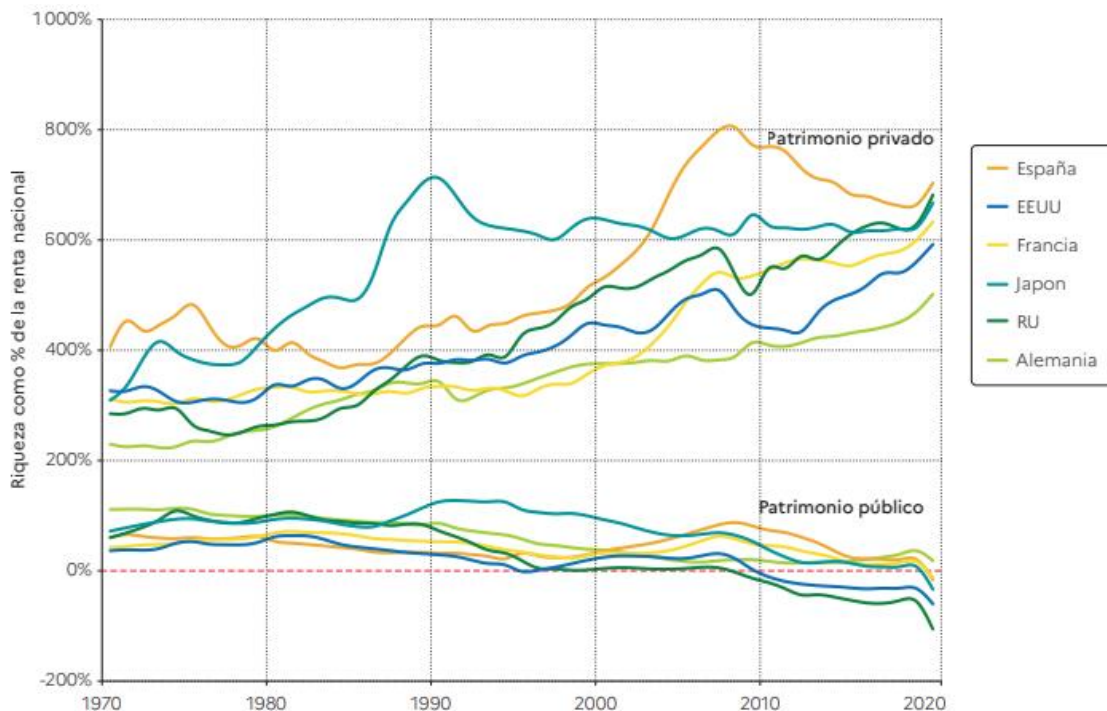


Fuente: World Inequality Lab (2021). World Inequality Report 2022

Además, en los últimos 40 años los países se han vuelto significativamente más ricos a través de un aumento del patrimonio privado, en desmedro del perteneciente al sector público. El patrimonio público ha disminuido, incluso llegando a exhibir tasas negativas de riqueza como porcentaje de la renta nacional debido a los altos niveles de endeudamiento de los gobiernos. La escasa riqueza actual de los gobiernos alrededor del mundo sin duda tendrá un importante efecto en la capacidad estatal de abordar problemáticas sociales y otros desafíos clave del siglo XXI como el cambio climático⁹.

⁹ World Inequality Lab (2021). World Inequality Report 2022. Disponible en: <https://wir2022.wid.world/download/>

El aumento de la riqueza privada frente a la disminución de la riqueza pública en los países ricos, 1970-2020



Fuente: World Inequality Lab (2021). World Inequality Report 2022

El aumento de la riqueza privada también ha sido muy desigual a nivel global. Los multimillonarios han capturado una parte desproporcionada del crecimiento de la riqueza mundial durante las últimas décadas, con el 1% superior de la población atribuyéndose el 38% de toda la riqueza adicional acumulada desde 1995. En este mismo periodo la riqueza de las personas más ricas del mundo ha crecido entre un 6% y un 9% anual, mientras que la riqueza promedio lo ha hecho solo en un 3,2% anual. La participación de la riqueza en manos de multimillonarios se ha disparado (del 1% al 3%), situación que incluso se ha exacerbado a raíz de la pandemia. En esta línea, el 2020 marcó el aumento más pronunciado registrado en la participación de los multimillonarios en la riqueza del mundo.

Con respecto a la distribución regional de la desigualdad, Oriente Medio y África del Norte destaca como la más desigual, al concentrar en el 10% de las personas de ingreso más alto el 58% del ingreso total. En Europa, la región del mundo más igualitaria, éstos representan en torno al 36% del ingreso total¹⁰. En países altamente desiguales como algunos países africanos, medio oriente, latinoamericanos y del sur y sureste de Asia, en donde el 50% más pobre captura entre el 9% y el 12% del ingreso nacional, se argumenta la presencia de sociedades “duales”, es decir, sociedades en las que coexisten una elite política-económica que goza de un estándar de vida alto, equivalente al de países desarrollados, y una masa considerable de individuos viviendo en la pobreza¹¹.

Con respecto a la desigualdad de riqueza, también existen notables diferencias por zona geográfica, aunque el 10% más rico en riqueza posee entre el 60% y el 80% de la

¹⁰ Entre éstos dos polos se sitúa América Latina, con el 55% del ingreso total.

¹¹ En otras regiones como en América del Norte, Rusia, y Asia Central, el 50% más pobre captura el 13%, mientras que en Europa este número aumenta al 19%.

riqueza en todas las regiones. América del Norte es la región más rica del mundo pero también la más desigual en riqueza. La riqueza de la clase media en EEUU se ha erosionado considerablemente desde la década de 1980 con el aumento del 1% de los principales poseedores de riqueza que ha capturado una parte desproporcionada del capital acumulado desde entonces. En Europa, la clase media creada en el siglo XX ha persistido y es propietaria del 40% del total de riqueza, significativamente más que en otras regiones. Al mirar el 50% de menor riqueza, en todas las regiones éstos están prácticamente privados de capital. Su participación en la riqueza total varía del 1% en América Latina al 4-5% en Europa, Asia oriental y central¹². Incluso en países desarrollados, el modesto nivel de riqueza que poseen (como vivienda o fondos de jubilación) se compensa casi en su totalidad con deuda. Además, esta situación es preocupante por cuanto la desigualdad en riqueza se relaciona estrechamente con los niveles de desigualdad de ingreso futuro a través de las rentas de capital y las herencias que se transmiten intergeneracionalmente.

Debería ser notado también que para cualquier nivel base de capital las regiones más pobres generan relativamente más ingreso que los países más ricos. Esto va en contra del argumento de que los países pobres lo son debido a que usan su capital de manera ineficiente. El real problema estaría en que estos países parten con poca cantidad absoluta de éste fundamental recurso¹³.

2.1 Impactos de la Pandemia

Aunque todavía es muy temprano para comprender el real impacto que ha tenido la Pandemia de Covid-19 en la compleja dinámica de la desigualdad, lo que se puede observar por el momento a través de los datos levantados con mayor frecuencia es que la brecha entre la parte superior de la distribución de la riqueza y el resto de la población se ha ampliado dramáticamente. Entre 2019 y 2021 la riqueza del 0,001% más rico creció un 14%, mientras que la riqueza global promedio lo hizo sólo en un 1%¹⁴.

Los grandes paquetes de estímulo implementados por los países fueron esenciales para la prevención de mayores aumentos en la pobreza y en la desigualdad¹⁵, aunque también aumentaron la deuda pública en promedio torno al 5-20% del ingreso nacional. Una alta inflación en conjunto con altos niveles de deuda pública puede obstaculizar la capacidad de los países para apoyar a los grupos vulnerables y lograr un crecimiento sostenible, agravando los riesgos de aumento de la desigualdad de ingresos dentro y entre países¹⁶.

Aunque en los países ricos la intervención de los gobiernos ayudó a evitar un aumento masivo de la pobreza, en los países con menos recursos la situación no fue tan auspiciosa. Estimaciones¹⁷ señalan que la pandemia condujo a cerca de 100 millones de personas a la

12 World Inequality Lab (2021). World Inequality Report 2022. Disponible en: <https://wir2022.wid.world/download/>

13 *Ibíd.*

14 *Ibíd.*

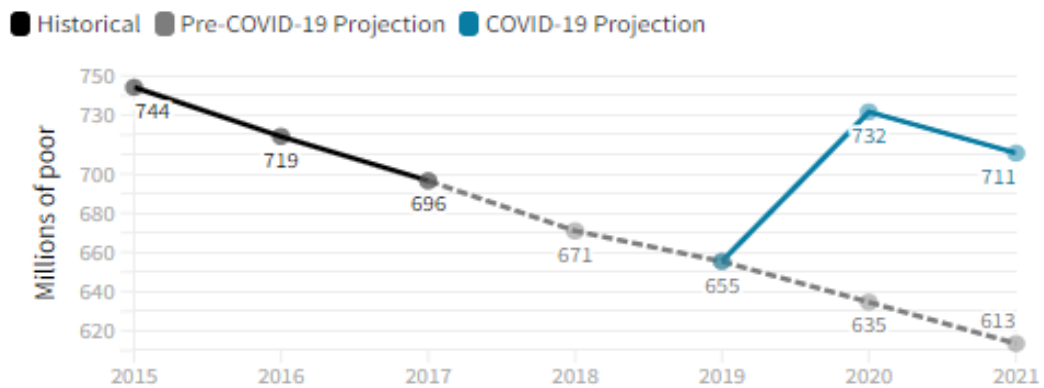
15 Por ejemplo en EEUU, a pesar de que la tasa de desempleo aumentó un 37% en abril del 2020 para los trabajadores del primer cuartil de ingresos (versus solo un 14% para aquellos trabajadores del último cuartil), la pobreza medida en relación a los niveles 2018 disminuyó un 45% entre 2020 y 2021 gracias a la entrega de bonos, beneficios de desempleo y vales de comida, entre otros.

16 Además, el pago de la deuda futura, sin tasas de crecimiento considerables deberá ser financiada con una disminución del gasto y/o aumento en los impuestos, medidas que a su vez también pueden tener efectos sobre la pobreza y la desigualdad de los países.

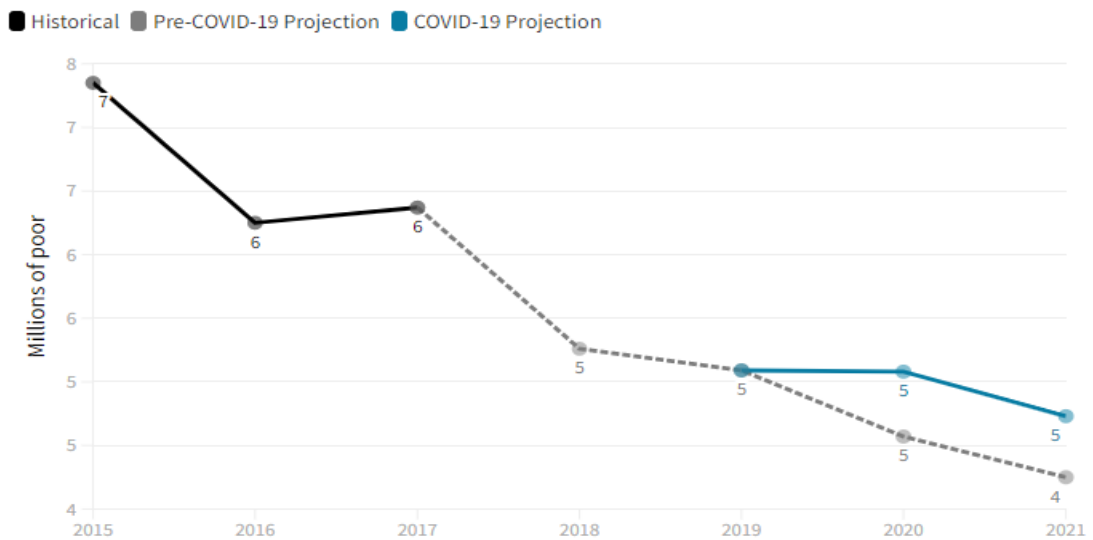
17 D. Gerszon Mahler, N. Yonzan, C. Laknerr. A. Castaneda Aquilar, H. Wu (junio 2021). Updated estimates of the impact of COVID-19 on global poverty: Turning the corner on the pandemic in 2021?, World Bank Blogs. Disponible en: <https://blogs.worldbank.org/opendata/updated-estimates-impact-covid-19-global-poverty-turning-corner-pandemic-2021>

pobreza extrema, elevando el total mundial a 711 millones en 2021 (frente a 655 millones en 2019)¹⁸.

Pobreza Extrema Global 2015-2021

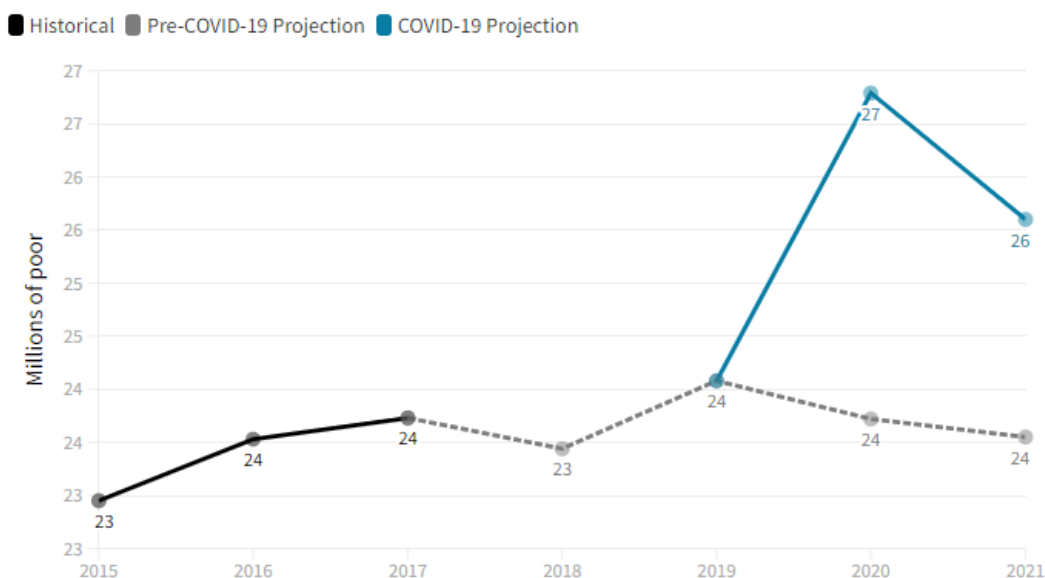


Pobreza Extrema en Europa y Asia Central 2015-2021



18 Sin esta crisis, las proyecciones indican que el número de personas en extrema pobreza en 2021 debiese haber disminuido hasta los 613 millones.

Pobreza Extrema en América Latina y el Caribe 2015-2021



Fuente: D. Gerszon Mahler, N. Yonzan, C. Laknerr. A. Castaneda Aquilar, H. Wu (junio 2021). Updated estimates of the impact of COVID-19 on global poverty: Turning the corner on the pandemic in 2021?, World Bank Blogs.

Según datos del Banco Mundial¹⁹ es probable que la pandemia haya aumentado levemente la desigualdad de ingresos dentro de los países emergentes y en vías de desarrollo, principalmente por pérdidas de empleo e ingresos entre trabajadores poco calificados, hogares de bajos ingresos, trabajadores informales y mujeres. Aunque el efecto inmediato en la desigualdad es relativamente modesto, es esperable que sea mayor en el largo plazo debido a las graves y largas interrupciones del proceso educativo, especialmente en los hogares de menores recursos. Dada los estrechos vínculos entre la educación y los ingresos, esto puede retrasar las perspectivas de ingresos para varias generaciones, aumentar la desigualdad de oportunidades y reducir la movilidad intergeneracional.

2.2 Desigualdad en Chile

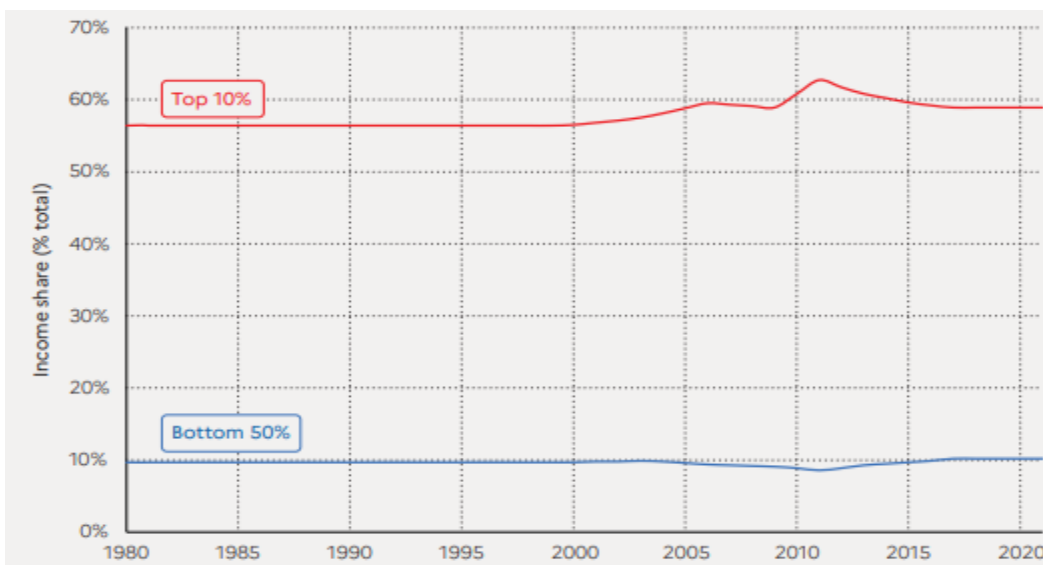
En Chile el ingreso nacional promedio anual es de \$14.083.780 pesos chilenos. Mientras que el 50% más pobre gana en promedio \$2.866.570 pesos al año, el 10% superior gana casi 30 veces más o \$82.966.190 pesos anuales. Equivalentemente, el 50% más pobre en Chile gana solo el 10% del total de ingresos, mientras que la participación del 10% superior es casi del 60%, convirtiéndolo en uno de los países más desiguales de América Latina²⁰.

Con respecto a la riqueza, en la actualidad la riqueza promedio del 50% más pobre en Chile es negativa, con un alto número de chilenos endeudados. Por otro lado, el 10% superior y el 1% superior de la población posee el 80% y el 50% del total de riqueza nacional, respectivamente, situación que se mantiene relativamente inalterada desde 1995.

19 World Bank (2022). World Economic Prospects January 2022. <https://openknowledge.worldbank.org/bitstream/handle/10986/36519/9781464817601.pdf>

20 Estos niveles son comparables con la desigualdad en Brasil.

Participación del 10% superior y del 50% inferior en ingreso en Chile, 1980-2021



Fuente: World Inequality Lab (2021). World Inequality Report 2022

3. Abordando la desigualdad

Para disminuir la desigualdad a grandes rasgos existen dos estrategias, la "redistributiva" y la "predistributiva". La redistribución se refiere a todas las medidas que reasignan recursos desde los que tienen mayores ingresos y/o riqueza hacia aquellos que tienen menos, como por ejemplo los impuestos (al ingreso, a la riqueza, al consumo, etc.) y las transferencias gubernamentales (bonos, subsidios y otras prestaciones sociales). La predistribución se define como todo el set de políticas que tienen como objetivos disminuir la desigualdad previa al pago de impuestos y a la asignación de transferencias, y en definitiva, a la aparición de la desigualdad. Ejemplos de esto son las leyes de salario mínimo, educación y salud pública, gratuita y de calidad, controles a los precios de las viviendas, leyes antimonopolios, etc.²¹.

3.1 Redistribución

El aumento en la concentración de la riqueza evidenciada alrededor del mundo ha renovado el interés en la discusión sobre las maneras en las que riqueza puede tributar de manera más progresiva. Aumentos moderados en las tasas impositivas sobre las que tributa la riqueza pueden producir ingresos fiscales sustanciales, contribuyendo a repartir mejor los recursos y disminuyendo los riesgos de una concentración extrema, como el surgimiento de los monopolios o los riesgos de captura política por intereses económicos.

La mayoría de los países del mundo ya poseen alguna clase de impuesto a la riqueza en la forma de impuestos a la propiedad²² y a la herencia. En la actualidad estos representan

²¹ World Inequality Lab (2021). World Inequality Report 2022. Disponible en: <https://wir2022.wid.world/download/>

²² Los que representan entre el 80-100% del total de impuestos a la riqueza individual y normalmente cuentan con una tasa marginal fija.

en torno al 2-3% del ingreso nacional en los países ricos, 1% en países de ingresos medios y 0,5% en países de bajos ingresos y emergentes²³.

Según el documento del WIR²⁴, la manera más eficiente de modernizar el impuesto a la propiedad sería extender su base a todas las formas de riqueza, incorporando comprehensivamente la riqueza financiera²⁵, y transitar desde tasas marginales fijas hacia esquemas de impuestos progresivos, que vayan aumentando a medida que aumenta el valor del activo. Un impuesto progresivo modesto sobre el patrimonio de los multimillonarios globales podría generar importantes ingresos para los gobiernos, los cuales posteriormente pueden reinvertirse en educación, salud y transición ecológica y otras medidas para disminuir la desigualdad en el largo plazo y ayudar a enfrentar los desafíos sociales y medioambientales del siglo XXI.

A pesar de que existe el argumento de que la tributación distorsiona los incentivos económicos y conduce a un menor crecimiento, la evidencia muestra que en Europa y EE.UU., los períodos con aumentos de impuestos y más progresividad impositiva impulsaron el crecimiento y el empleo más que períodos de baja progresividad fiscal o estancamiento fiscal²⁶. En efecto, después de que el grupo de mayores ingresos en EEUU vieron una reducción sustantiva de sus impuestos en la década de los 80, el crecimiento del PIB no aumentó, incluso ha disminuido²⁷.

3.2 Predistribución

La evidencia nos indica que las medidas de redistribución implementadas hasta el momento alrededor del mundo en la práctica tienen un efecto limitado en la desigualdad. Regiones extremadamente desiguales antes de impuestos y transferencias, como América Latina y el Caribe, siguen siendo extremadamente desiguales después de impuestos y transferencias. El impacto de las políticas redistributivas puede ser menos visible en el corto plazo que el impacto de redistribución, pero la gran variación de la desigualdad de ingresos antes de impuestos entre países en etapas similares del desarrollo económico muestra que la distribución previa es de vital importancia en el control de la desigualdad²⁸. Además, existe un efecto de complementariedad -más que de sustitución- entre ambos enfoques. En las regiones donde los niveles de desigualdad determinados por el mercado son relativamente bajos, o equivalentemente, donde la distribución previa es relativamente equitativa, tienden a existir más fuerzas sociales empujando para una mayor redistribución posterior. En cambio, cuando el marco institucional y político hace poco para reducir la desigualdad de base, también hay menos mecanismos para reducir la desigualdad después de ya materializada. Dicho de otro modo: las diferencias en desigualdad después de impuestos están principalmente explicadas por las diferencias en desigualdad antes de impuestos. De ahí la importancia de la predistribución o "Igualar la cancha".

Para reducir las desigualdades en el largo plazo se hacen necesarias políticas estructurales de acceso al capital humano y físico que aborden las primeras etapas del desarrollo infantil (educación y nutrición), el acceso universal a educación de calidad y cobertura de salud, mejoras de infraestructura especialmente en zonas rurales (camino, electricidad, internet, etc.), un acceso más amplio a la tecnología y a la educación financiera y políticas eficaces en el mercado de trabajo como por ejemplo programas de ayuda de

23 World Inequality Lab (2021). World Inequality Report 2022. Disponible en: <https://wir2022.wid.world/download/>
24 *Ibíd.*

25 En la actualidad el impuesto a la riqueza estaría operando de manera levemente regresiva, por cuanto se grava sistemáticamente la propiedad -el mayor activo de la clase media-, pero no se grava con el mismo énfasis los activos financieros, que es el formato más usado para la mantención de activos de los individuos de mayor ingreso.

26 World Inequality Lab (2021). World Inequality Report 2022. Disponible en: <https://wir2022.wid.world/download/>
27 *Ibíd.*

28 *Ibíd.*

búsqueda de empleo, subsidios laborales específicos y otras medidas para promover la igualdad de género²⁹.

Las políticas destinadas a ampliar el acceso y la calidad de la educación son claves, por su ya mencionado rol en la transmisión de la desigualdad y en el crecimiento de largo plazo³⁰. También, una mejor salud conduce a más empleo, mayor productividad y más asistencia a la escuela, mejorando la igualdad de oportunidades y ayudando a cerrar las brechas de ingreso. Por último, está demostrado que enfermedades y condiciones de salud imprevistas puede llevar a la pobreza rápidamente a muchas familias (costos directos y suspensión de ingresos laborales), por lo que contar con un sistema de salud gratuita, de calidad y de amplia cobertura es básicamente una protección contra la pobreza y la desigualdad.

Con una baja recaudación de tributos, muchos países en vías de desarrollo y emergentes se ven enfrentados a la disyuntiva de financiar transferencias redistributivas directas para reducir la pobreza y la desigualdad en el corto plazo, o financiar mejoras en educación y salud con impactos estructurales duraderos. Según el Banco Mundial³¹, para apoyar la recuperación en el corto plazo las transferencias sociales deben ser canalizadas a los grupos que han sido más severamente afectados por la pandemia, es decir, mujeres, trabajadores poco calificados, trabajadores del sector informal urbano y pequeñas empresas, evitando así que estos reveses recientes se perpetúan en el futuro y tengan un efecto ampliado. Una medida destacada por el FMI³² que puede ayudar a reducir tanto las inequidades de ingreso actuales como las inequidades de capital humano (inequidades de ingreso futuras) son los programas de transferencias de dinero condicionadas a la asistencia a escuelas o a chequeos nutricionales y de salud en clínicas, como las adoptadas en escalas importantes en Brasil y México. El refuerzo educacional de los grupos más vulnerables, los cuales además de partir con una base relativamente más débil perdieron valiosos años formativos durante la pandemia y los confinamientos, será fundamental para limitar los efectos negativos de este periodo en el crecimiento económico y en la desigualdad de los años venideros.

29 World Bank (2022). World Economic Prospects January 2022. <https://openknowledge.worldbank.org/bitstream/handle/10986/36519/9781464817601.pdf>

30 OECD (2015). In It Together: Why Less Inequality Benefits All, OECD Publishing, Paris, <https://doi.org/10.1787/9789264235120-en>.

31 World Bank (2022). World Economic Prospects January 2022. <https://openknowledge.worldbank.org/bitstream/handle/10986/36519/9781464817601.pdf>

32 FMI (2017). Monitor Fiscal Octubre 2017, Disponible en: <https://www.imf.org/en/publications/fm/issues/2017/10/05/fiscal-monitor-october-2017>