



Estadísticas seleccionadas para Chile, Argentina, Bolivia y Perú

Crecimiento, PIB, PIBpc, Ingreso pc, principales socios comerciales, comercio bilateral y número de migrantes

Autor

Fabiola Cabrera
fcabrera@bcn.cl
Anexo: 3187

Nº SUP: 136637]

Resumen

De acuerdo con una solicitud parlamentaria, el presente informe entrega las siguientes estadísticas:

Las tres primeras para Chile, Argentina, Bolivia y Perú:

- I. Crecimiento de la economía en los últimos 10 años.
- II. El producto interno bruto (PIB)
- III. Ingreso per cápita

Posteriormente se presenta para Chile:

- IV. Los principales países del mundo para el comercio internacional de Chile
- V. El nivel del comercio de Chile en dólares con Perú, Bolivia y Argentina.
- VI. Inversiones chinas en América del sur.

Finalmente se entregan cifras de migración:

- VII. Migrantes actuales en los 4 países.

Introducción

El presente informe responde a una solicitud parlamentaria sobre datos específicos de variables macroeconómicas, datos de comercio internacional y de migración.

En particular, se solicitó en primer lugar, el producto interno bruto (PIB) y su crecimiento, el PIB per cápita y el ingreso nacional para Chile, Argentina, Bolivia y Perú.

En segundo lugar, se requirió información específica de comercio internacional, esta es: principales socios comerciales de Chile y comercio bilateral de Chile con Argentina, Bolivia y Perú; y en una línea similar se solicitó también información sobre las inversiones chinas en América del Sur.

Finalmente se solicitó el número de inmigrantes en Chile, Argentina, Bolivia y Perú

Para responder a la solicitud de las variables macroeconómicas, se tomó la información de las bases de datos del Banco Mundial. Para las variables de comercio internacional se utilizó la información disponible del Servicio Nacional de Aduanas. Con respecto a la información solicitada sobre las inversiones de China en América del Sur, se entregan datos aportados por dos informes de organizaciones internacionales, por no existir disponibilidad de datos en los plazos acordados. Los datos de migración, se obtuvieron del sitio interactivo de la Organización Mundial para la Migración.

Se hace presente que los contenidos de este informe están delimitados por los parámetros de análisis acordados y por el plazo de entrega convenido. No es un documento académico y se enmarca en los criterios de imparcialidad, pertinencia, síntesis y oportunidad en su entrega.

I. Crecimiento del Producto Interno Bruto (PIB)

De acuerdo a las bases de datos proporcionada por el Banco Mundial, se presenta en la tabla 1 (izquierda) el producto interno bruto ajustado por paridad de poder adquisitivo en dólares constantes de 2017 para Argentina, Bolivia, Chile y Perú; y en la parte derecha las tasas de crecimiento de dicha variable.

Se puede constatar el impacto de la pandemia en los niveles de actividad económica al experimentarse una caída de gran magnitud del PIB en los cuatro países. Argentina cae un 9,9%, Bolivia 8,7% y Perú 11%. Chile es la economía que presenta una menor caída de este grupo con un 6%. Asimismo se observa que la economía argentina es la que registra peores cifras con caídas de su PIB en 6 de los 11 períodos presentados. Cabe destacar también que la economía chilena muestra la mejor recuperación con la tasa de crecimiento más alta para 2021.

Tabla 1. PIB con paridad de poder adquisitivo 2010-2021 y sus tasas de crecimiento.

	Producto Interno Bruto con paridad de poder adquisitivo (\$ Millones dólares constantes 2017)					Crecimiento PIB %			
	Argentina	Bolivia	Chile	Perú		Argentina	Bolivia	Chile	Peru
2010	959.396	66.449	360.915	292.206					
2011	1.016.998	69.907	383.378	310.695	2011	6,0%	5,2%	6,2%	6,3%
2012	1.006.559	73.488	406.976	329.770	2012	-1,0%	5,1%	6,2%	6,1%
2013	1.030.770	78.483	420.441	349.070	2013	2,4%	6,8%	3,3%	5,9%
2014	1.004.871	82.768	427.978	357.386	2014	-2,5%	5,5%	1,8%	2,4%
2015	1.032.316	86.788	437.188	369.009	2015	2,7%	4,9%	2,2%	3,3%
2016	1.010.840	90.489	444.852	383.597	2016	-2,1%	4,3%	1,8%	4,0%
2017	1.039.331	94.285	450.892	393.259	2017	2,8%	4,2%	1,4%	2,5%
2018	1.012.127	98.267	468.883	408.869	2018	-2,6%	4,2%	4,0%	4,0%
2019	991.622	100.446	472.495	418.030	2019	-2,0%	2,2%	0,8%	2,2%
2020	893.498	91.669	444.249	372.245	2020	-9,9%	-8,7%	-6,0%	-11,0%
2021	985.205	97.266	496.085	421.937	2021	10,3%	6,1%	11,7%	13,3%

Fuente Banco Mundial

II. Producto Interno Bruto per cápita (PIBpc)

Por su parte y de acuerdo a la misma base de datos de las cifras presentadas anteriormente, se muestra el producto interno bruto per cápita (PIBpc) ajustado por paridad de poder adquisitivo en dólares constantes de 2017.

Chile presenta un PIBpc de \$25.821 dólares, el más alto para 2021 seguido por Argentina con \$21.507 dólares de Argentina, y luego por Perú con \$12.648 representando la mitad del PIBpc de Chile. En último lugar de la lista se ubica Bolivia que tiene un PIBpc cercano al 30% de Chile con \$8.220 dólares.

Cabe destacar que el PIBpc en Argentina fue mayor que en Chile para los años 2010 a 2013. Así mismo todas las economías excepto la de Argentina, y de Chile para 2017 y 2019, tuvieron un crecimiento en todos los años antes de la pandemia. Cabe destacar que esta cifra está ajustada por una paridad de compra la cual también podría variar de un año a otro.

Tabla 2:

PIB pc ppa \$USD constantes 2017				
	Argentina	Bolivia	Chile	Perú
2010	23.521	6.613	21.152	10.066
2011	24.648	6.845	22.246	10.617
2012	24.119	7.081	23.389	11.176
2013	24.424	7.444	23.927	11.724
2014	23.550	7.731	24.099	11.877
2015	23.934	7.984	24.330	12.110
2016	23.190	8.203	24.430	12.404
2017	23.597	8.424	24.412	12.507
2018	22.747	8.656	25.035	12.781
2019	22.066	8.724	24.931	12.858
2020	19.691	7.853	23.239	11.290
2021	21.507	8.220	25.821	12.648

Fuente: Banco Mundial

III. Ingreso Nacional Neto ajustado per cápita y PIB per cápita

El ingreso nacional neto per cápita corresponde al PIBpc una vez descontados los consumos de los activos fijos y los recursos naturales, los impuestos indirectos más los subsidios indirectos, además se restan las rentas recibidas por los extranjeros en Chile y se suman las rentas de los chilenos en el extranjero. Esta cifra representa de mejor manera los ingresos que reciben los residentes de un país que el PIBpc, que este último representa más la producción y valor agregado en la economía.

En este marco, en la tabla 3 se muestra el ingreso nacional neto per cápita en dólares constantes de 2015. Chile posee el ingreso nacional neto por persona más alto de los 4 países y se observa que la evolución de este, va en general en la misma línea que el PIBpc.

Tabla 3

Ingreso Nacional Neto pc (US\$ Constantes 2015)				
	Argentina	Bolivia	Chile	Peru
2010	11.111	2.255	8.989	4.342
2011	11.989	2.331	9.576	4.664
2012	11.669	2.385	10.196	4.980
2013	11.782	2.482	10.523	5.232
2014	11.257	2.533	10.947	5.319
2015	11.708	2.577	11.234	5.373
2016	11.342	2.661	11.113	5.389
2017	11.865	2.741	10.965	5.433
2018	11.087	2.832	10.864	5.480
2019	10.424	2.881	10.951	5.659
2020	9.708	2.583	10.749	5.142

Fuente: Banco Mundial

IV. Principales Socios Comerciales de Chile

De acuerdo a las cifras consultadas a las bases de datos del Servicio Nacional de Aduanas de Chile, los principales socios comerciales vistos a través del monto FOB¹ de las exportaciones para el año 2021 son China, seguido de EE.UU., Japón, Corea del Sur y Brasil. Cabe destacar que estos cinco países representan el 70,7% del valor FOB total exportado de 2021, el cual ascendió a los \$66.863 millones de dólares.

De manera individual, China representa el 38% del total de exportaciones mientras que EE.UU. representa el 16% y le siguen Japón, Corea del Sur y Brasil con 7,8%, 5,1% y 4,9% respectivamente.

Tabla 4

Principales Socios Comerciales Según exportaciones 2021 valor FOB	
1 China	35.422.576.923
2 EE.UU.	15.014.670.985
3 Japón	7.153.644.324
4 Corea del Sur	4.736.613.676
5 Brasil	4.536.156.367

Fuente: Servicio Nacional de Aduanas

El valor FOB significa *Free on Board* que representa el valor en el puerto de salida al que debe adicionarse el costo de seguro y flete para obtener el valor CIF que corresponde a su vez al valor de la mercadería en el puerto de destino. Metodológicamente se recomienda utilizar los valores FOB para las exportaciones y los valores CIF para las importaciones.

V. Comercio bilateral de Chile con Argentina, Bolivia y Perú

Al igual que la sección anterior, para el comercio bilateral se tomaron las cifras del Servicio Nacional de Aduanas para el año 2021

En la tabla 5 se muestran las exportaciones hacia Argentina, Bolivia y Perú, siendo este último el más importante de los tres, seguido por Argentina y Bolivia.

Las mayores exportaciones hacia Perú corresponden a la “exportación de servicios calificados por Aduanas” con un valor FOB de \$227 millones de dólares, le siguen la madera y sus manufacturas con \$86,8 millones de dólares, y los minerales de cobre y sus concentrados por un valor de \$75,2 millones de dólares.

Para el caso de Argentina, las mayores exportaciones son de alambres de cobre con \$116 millones de dólares valor FOB, luego papel y cartón y sus manufacturas por \$38,9 millones de dólares y en tercer lugar la exportación de servicios calificados por Aduanas con \$35,17 millones de dólares.

Las exportaciones más importantes hacia Bolivia son de \$19 millones de dólares en medicamentos, luego abonos por un valor FOB de \$9 millones y en tercer lugar las manzanas con \$27 millones.

Tabla 5

EXPORTACIONES 2021 VALOR FOB USD				
Productos	Argentina	Bolivia	Perú	
Abonos	9.651.110	9.087.004	44.370.633	
Aceites de oliva	996.189	15.708	14.068	
Alambres de cobre	116.398.535		11.015	
Algas	337.500	13.129	9.695	
Arándanos	1.669.462		31.432	
Avellanas	807.420			
Carnes de ave		225.569	13.478.325	
Carnes de bovino			785.240	
Carnes de otras especies			44.292	
Carnes de porcino	164.671		8.069.843	
Cecinas y embutidos	12.317	851	2.795.183	
Celulosa	3.962.775	1.513.969	36.875.495	
Cerezas	638.762	938.303	117.796	
Ciruelas	686.722		4.944.838	
Cobre	22.863.144		41.487	
Conservas y preparaciones de pescados y mariscos	7.718.323	2.876.139	535.635	
Duraznos y nectarinas	57.090	31.940	1.119.671	
Erizos			29.000	
Exportación de servicios calificados por Aduanas	35.174.812	3.178.283	227.804.815	
Ferroaleaciones	849.525	824.061	398.620	
Frambuesas y moras	750.699	149.151		
Frutillas	964.401		5.112	
Granos de avena	4.055.805	2.004.010	18.507.760	
Grasas y aceites de pescado	765.701		3.524.584	
Harinas de pescado	295.312		4.187.579	
Hortalizas y tubérculos	1.182.141	16.575	169.246	
Jugos de frutas, frutos y hortalizas	121.752	58.004	949.094	
Jureles			21.595.265	

Kiwis	7.974.863	1.299.816	3.145.562
Leche y otros productos lácteos	128	3.994.883	20.280.797
Limones	449.440		4.827
Litio	2.779.479		639.706
Madera y sus manufacturas	10.902.567	1.287.084	86.850.097
Mandarinas y clementinas			1.702
Manzanas	2.053.828	8.622.253	27.000.124
Medicamentos	9.180.045	19.188.803	15.850.514
Metanol	2.268.000	614.171	
Miel		19.736	
Minerales de cinc y sus concentrados		20	25
Minerales de cobre y sus concentrados			75.237.874
Minerales de molibdeno y sus concentrados	120		
Moluscos	513.773	24.138	
Mostos de uva	88.200		222.080
Naranjas	12.794		386.962
Neumáticos	1.426.167	3.825.236	1.597.243
Nitratos de potasio	14.268.718	841.371	17.134.663
Nueces de nogal	492.003	30.000	3.992.881
Óxidos e hidróxidos de molibdeno	101.120		
Paltas	31.976.743		
Papel y cartón y sus manufacturas	38.901.285	2.507.154	50.654.721
Peras	55.124	1.323	6.339.015
Plata	849.195	8.097	4.869
Rancho de naves	4.247		
Resto Forestales y sus derivados	24.277.361	832.269	8.849.788
Resto Frutas y frutos	11.514.899	18.428	1.168.510
Resto Minería	4.637.633	88.294	12.642.308
Resto No minería	324.078.723	208.216.364	847.400.482
Resto Otros alimentos	27.891.376	38.447.661	57.808.091
Resto Productos del mar	14.070	20.888	505.474
Sal gema, sal de salinas y sal marina	830.147	40.775	1.238.038
Salmones y truchas	73.246.580	330.158	6.461.086
Semillas para siembra	2.498.889	784.927	6.513.056
Tomates preparados o conservados	14.512.318		1.390.254
Uvas	605.099	98.627	9.745.809
Vinos	1.083.942	106.182	8.320.640
Vinos espumosos		1.226	21.178
Yodo	2.093.694	30.723	107.847
TOTAL	821.706.736	312.213.299	1.661.931.947

Fuente: Servicio Nacional de Aduanas de Chile

Con relación a las importaciones, el origen más relevante de estos países es Argentina con un valor CIF \$9.388 millones de dólares, le sigue Perú con valor CIF de 3.388 millones de dólares y finalmente Bolivia con \$430 millones de dólares.

Los principales productos importados de Argentina son los clasificados como “resto de no combustibles”², seguido de los cereales y posteriormente el resto de alimentos.

Desde Perú, lo que más se importa en valor CIF son el resto de no combustibles, seguido de los minerales de molibdeno y sus concentrados y en tercer lugar las paltas.

² El término “resto” no se refiere a desechos sino a los no combustibles que no están clasificados en alguna otra categoría. Lo mismo sucede con la categoría de “resto de alimentos”.

Finalmente desde Bolivia, el mayor monto en CIF de importación lo tienen el resto de no combustibles, seguido por “las harinas de tortas de soya” y en tercer lugar el resto de alimentos.

El total de productos importados se presentan en la tabla 6.

Tabla 6

IMPORTACIONES 2021 VALOR CIF USD\$				
Productos	Argentina	Bolivia	Perú	
Abonos	1.270.499	5.938.181	1.068.515	
Aceites y grasas lubricantes	22.771.960	3.392	1.612.503	
Artículos de grifería y sus partes	2.801.940	2.418	379.466	
Bananas		290.804		
Bombas y elevadores de líquidos, y sus partes	5.187.347	3.911	745.828	
Calzados	3.487.738	31.361	6.421.738	
Carnes de ave	30.213.849			
Carnes de bovino	233.443.118	1.029		
Carnes de porcino	109.681	149		
Celulares	3.387	1.779	19.905	
Cementos	1.426.188	822.378	50.564.515	
Centrífugas y aparatos para filtrar o depurar líquidos o gases, y sus partes	4.386.998	2.500	1.007.918	
Cereales	886.169.163	10.319.422	3.120.438	
Chasis, carrocerías, partes y accesorios de vehículos automóviles	12.511.197	50.356	1.272.787	
Computadores y sus partes	114.132	2.091	255.193	
Conservas y preparaciones de pescados y mariscos	1.857.926		74.869	
Fibras ópticas y sus conectores, haces o cables	17.838		247.424	
Gas natural gaseoso	232.875.874			
Grupos electrógenos	861.591		1.001.941	
Harinas de tortas de soya	195.776.088	44.641.668		
Hortalizas y tubérculos	14.036.368	230.440	23.177.729	
Hulla	74		2.440.556	
Kerosene	43.161	216		
Leche y otros productos lácteos	91.293.701		8.170.748	
Líquidos alcohólicos	43.405.377	11.766.520	10.450.540	
Madera y sus manufacturas	20.628.091	2.772.516	633.130	
Medicamentos	42.311.085	32.584	6.212.416	
Minerales de molibdeno y sus concentrados	8.489		502.748.113	
Motores y generadores eléctricos	421.280		43.809	
Neumáticos	949.298		7.708.334	
Palas mecánicas, excavadoras, cargadoras y palas cargadoras	193.252	36.876	164	
Paltas	99.117		116.865.197	
Papel y cartón y sus manufacturas	48.687.021	78.209	22.281.021	
Pétroleo crudo	64.416.227		37.597.627	

Petróleo diésel				24.106
Poliuretano	26.222.043			536.956
Prendas de vestir y accesorios	10.541.839	978.132		48.691.638
Preparaciones para la alimentación de los animales	126.193.887	181		2.497.334
Propano licuado	48.566.784			
Refrigeradores y congeladores	1.572.133			18.802
Resto Alimentos	689.205.646	17.223.735		107.788.944
Resto Combustibles y lubricantes	185.067.294	1.114.811		48.294.217
Resto Forestales y sus derivados	26.708.941	2.639.334		7.721.617
Resto Maquinarias, aparatos y sus partes	72.663.183	536.835		48.708.467
Resto Medios de transporte y sus partes	9.479.207	2.310		2.346.266
Resto No combustibles	1.317.926.028	115.608.163		639.872.031
Televisores	645.552	10.890		188.573
Vacunas (uso en medicina humana)	12.126.044			
Vehículos automóviles para el transporte de mercancías	308.903.478			
Vehículos automóviles para el transporte de personas	45.506.385			82.550
Videoconsolas y máquinas de videojuego	2.990	4.563		29.978
TOTAL GENERAL	4.843.110.491	215.147.754	1.712.923.903	

Fuente: Servicio Nacional de Aduanas de Chile

VI. Inversiones Chinas en Latinoamérica y el Caribe (LAC)

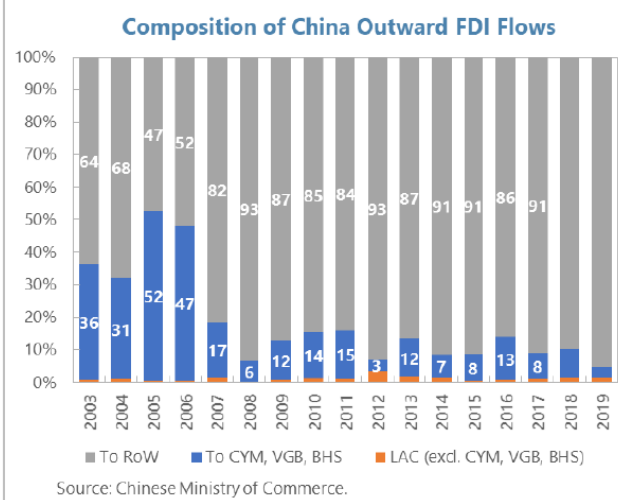
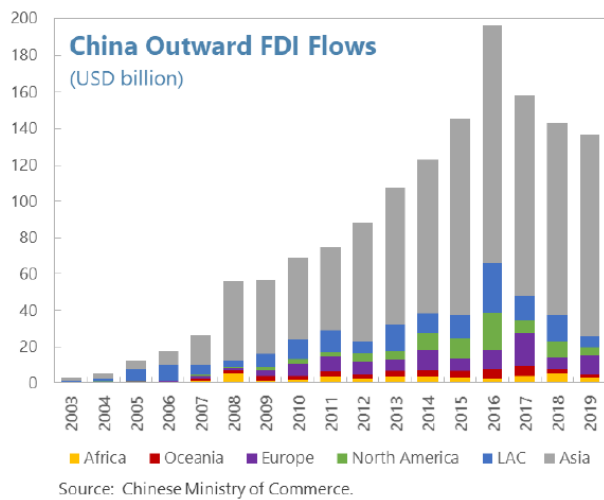
Para este dato no existe un consenso sobre cuál de las fuentes de información debiese utilizarse para las estadísticas generales³. En la publicación de Ding, Vittorio, Lariau y Zhou “*Chinese Investment in Latin America: Sectoral Complementarity and the Impact of China’s Rebalancing*” publicada por el Fondo Monetario Internacional en 2021, se afirma que entre las fuentes se encuentra el Ministerio de Comercio de China, la encuesta coordinada de la inversión extranjera directa de el Fondo Monetario Internacional (CDIS), la Conferencia de Comercio y Desarrollo de las Naciones Unidas (UNCTAD) y la Comisión Nacional de Naciones Unidas para América Latina (CEPAL). Una de las variables importantes que generan diferencias entre los niveles de inversión se relacionan con los centros financieros extraterritoriales como las Islas Caimán, las Islas Vírgenes Británicas y las Bahamas, ya que la mayor parte de esta inversión no tiene a Latinoamérica como destino de inversión final. Este monto es de tal importancia que por ejemplo el año 2005 representó el 52% de la IED en América Latina, como se observa en el gráfico de la derecha (grafico 1.b). Con todo se observa un fuerte aumento del nivel de inversión China en LAC a partir de 2008 y a 2019 (gráfico 1.b), representa entre el 11 y 12 % de la IED total china.

³ Ding, DiVittorio, Lariau y Zhou, 2021

Gráficos

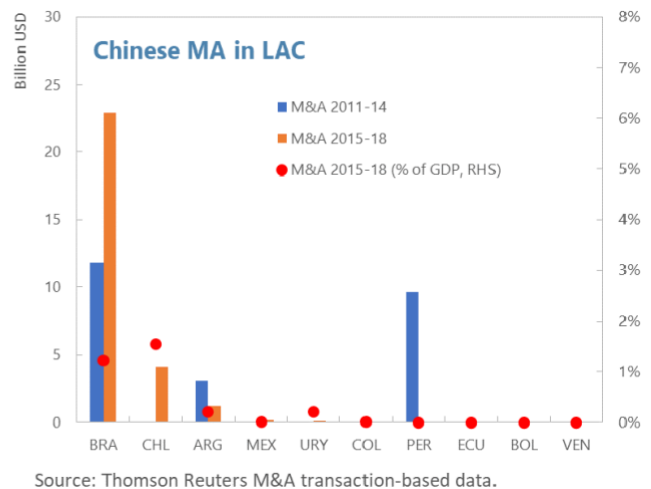
1.a Flujos de salida de la inversión china

1.b Composición de los flujos de salida de inversión china



Fuente: Ding et al., 2021

En la misma publicación, descontando la inversión en centros extraterritoriales, se observa que los destinos más importantes para la inversión china son Venezuela, Argentina, Ecuador y Perú para 2018.

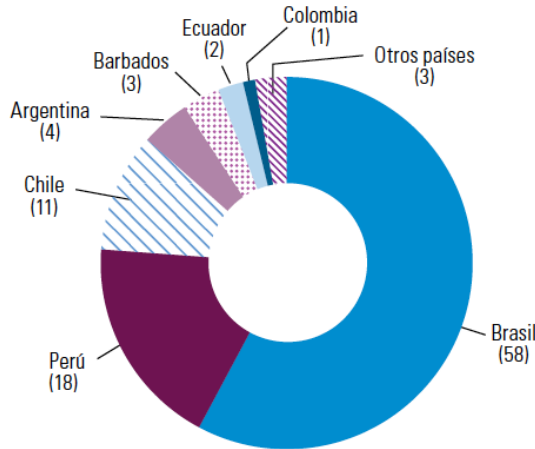


Fuente: Ding, Di Vittorio, Lariou y Zhou, 2021

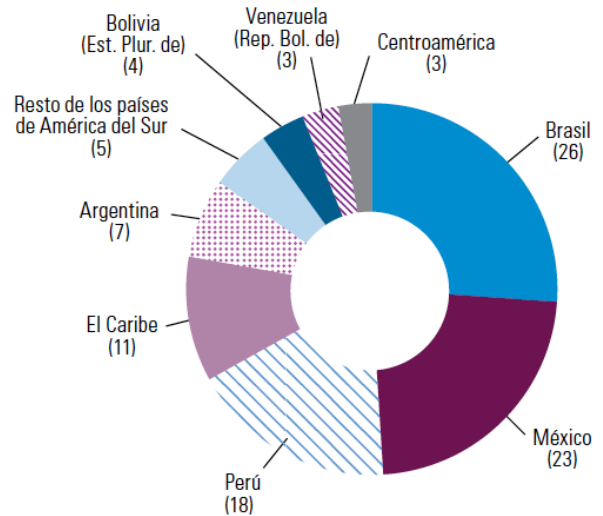
Por otra parte, en la publicación de la CEPAL “La Inversión Extranjera Directa en América Latina y el Caribe, 2021”. Se presenta la inversión China en LAC para el período 2005-2020 en fusiones y adquisiciones por un lado y en anuncios de proyectos por otro. Para lo primero y en orden de importancia, Brasil, Perú, Chile y Argentina, son los destinos con mayores montos, mientras que para los anuncios de proyectos son Brasil, México y Perú.

Gráficos 2 A y 2 B Inversión de empresas de China y Hong Kong (Región Administrativa Especial de China), por país de destino y modalidad, 2005-2020 (En porcentajes del monto total).

A. Fusiones y adquisiciones



B. Anuncios de proyectos



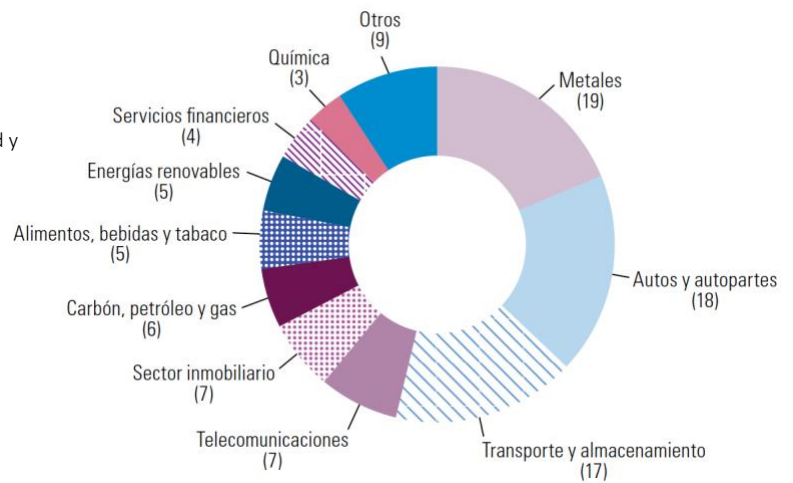
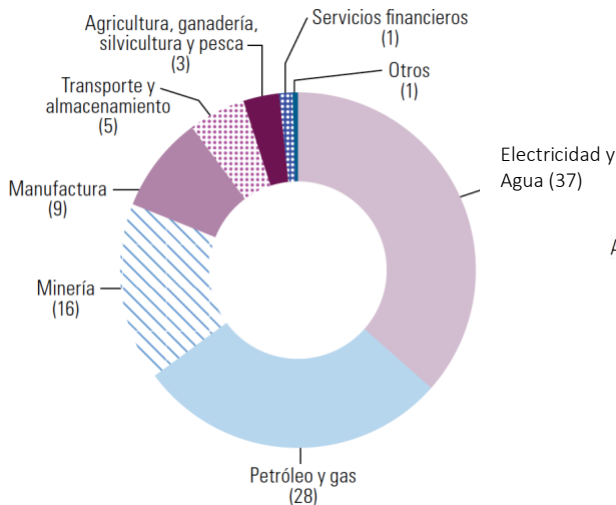
Fuente: CEPAL 2021

Cabe destacar que las inversiones chinas en LAC se caracterizaron por concentrarse en un principio en petróleo y gas y minería (entre 2010-2014); y posteriormente, en el período 2015-2019, en los sectores de electricidad, gas y agua (CEPAL, 2021).

Gráficos 3A y 3B

3A Fusiones y adquisiciones

3B Anuncios de Proyectos



Fuente: CEPAL 2021

De estas inversiones, para Chile los principales sectores son electricidad, agua y gas. Específicamente, las realizadas por China Southern Power Grid Company Limited con la compra de Transelec S.A.

(27,7%) en 2018, la realizada por State Grid Corporation of China con la compra de Chilquinta Energía S.A., y Tecnoed S.A. en 2020. Todas ellas por un monto total de 3.530 millones de dólares. Además, también se produjo la compra del 24% de la Sociedad Química y Minera de Chile S.A. (Soquimich) por Tianqi Lithium China en 2018 por un monto de 4.066 millones de dólares⁴.

VII. Número de inmigrantes

El número de inmigrantes se ha obtenido de la Organización Mundial para la Migración. Los últimos datos disponibles corresponden al año 2020. Para dicho año el mayor número de inmigrantes presente ese año se observa en Argentina con 2,3 millones de personas, le siguen Chile con 1,6 millones, luego Perú con 1,2 millones y finalmente Bolivia con alrededor de 164.000 personas.

Cabe destacar que, para Chile, este número de personas representa un 8,6% de la población, mientras que para Argentina es un 5%, los migrantes en Perú representan el 3,7 del total de la población y en Bolivia llegan al 1,4%.

Total de Inmigrantes 2020 (stock)			
Chile	Argentina	Bolivia	Perú
1,6 millones	2,3 millones	164,1 miles	1,2 millones

Fuente: Organización Internacional para la Migración

⁴ CEPAL, 2021

Referencias

Banco Mundial:

- PIB ppa 2010-2021 dólares constantes de 2017. Disponible en: <https://data.worldbank.org/indicator/NY.GDP.MKTP.PP.KD?end=2021&locations=CL-PE-AR-BO&start=2010> (noviembre 2022)
- PIB per cápita ppa dólares constantes de 2017. Disponible en: <https://data.worldbank.org/indicator/NY.GDP.PCAP.PP.KD?locations=CL-PE-AR-BO> (noviembre, 2022)
- Ingreso Nacional Neto ajustado a dólares constantes de 2015: Disponible en: <https://data.worldbank.org/indicator/NY.ADJ.NNTY.KD?locations=CL-PE-AR-BO> (noviembre, 2022)

CEPAL, N. (2021). La Inversión Extranjera Directa en América Latina y el Caribe 2021. CEPAL. Disponible en: <https://repositorio.cepal.org/handle/11362/47147> (agosto, 2021)

Ding, D., Di Vittorio, F., Lariou, A., & Zhou, Y. (2021). *Chinese Investment in Latin America: Sectoral Complementarity and the Impact of China's Rebalancing*. International Monetary Fund.

Servicio Nacional de Aduanas:

- Exportaciones por continente y país. Disponible en: <https://www.aduana.cl/exportaciones-por-continente-y-pais/aduana/2018-12-13/115605.html> (noviembre, 2022)
- Comercio Bilateral de Chile con Argentina, Bolivia y Perú. Disponible en: <https://www.aduana.cl/base-de-datos-dinamicas-de-exportaciones/aduana/2020-11-19/151830.html> (noviembre, 2022)

Organización Mundial de la Migración de las Naciones Unidas. Disponible: https://www.migrationdataportal.org/international-data?t=2020&i=stock_perc_&cm49=68 (noviembre, 2022)

ANEXOS

Tabla 7

	Producto Interno Bruto (\$ millones dólares corrientes)				Crecimiento PIB dólares corrientes %				
	Argentina	Bolivia	Chile	Peru	Argentina	Bolivia	Chile	Peru	
2010	423.627	19.650	217.105	147.529					
2011	530.163	23.963	251.225	171.762	2011	25,1%	22,0%	15,7%	16,4%
2012	545.982	27.084	267.176	192.649	2012	3,0%	13,0%	6,3%	12,2%
2013	552.025	30.659	277.239	201.175	2013	1,1%	13,2%	3,8%	4,4%
2014	526.320	32.996	259.405	200.789	2014	-4,7%	7,6%	-6,4%	-0,2%
2015	594.749	33.000	242.497	189.805	2015	13,0%	0,0%	-6,5%	-5,5%
2016	557.531	33.941	249.299	191.896	2016	-6,3%	2,9%	2,8%	1,1%
2017	643.629	37.509	276.365	211.007	2017	15,4%	10,5%	10,9%	10,0%
2018	524.820	40.288	295.403	222.597	2018	-18,5%	7,4%	6,9%	5,5%
2019	452.818	40.895	278.585	228.323	2019	-13,7%	1,5%	-5,7%	2,6%
2020	389.591	36.630	252.727	201.705	2020	-14,0%	-10,4%	-9,3%	-11,7%
2021	491.493	40.408	317.059	223.249	2021	26,2%	10,3%	25,5%	10,7%

Fuente Banco Mundial

<https://data.worldbank.org/indicador/NY.GDP.MKTP.CD?end=2021&locations=CL-AR-PE-BO&start=2010>

Tabla 8

	Producto Interno Bruto per cápita Dólares corrientes				Crecimiento PIB per cápita dólares corrientes %				
	Argentina	Bolivia	Chile	Peru	Argentina	Bolivia	Chile	Peru	
2010	10.386	1.955	12.724	5.082					
2011	12.849	2.346	14.578	5.869	2011	23,71%	19,99%	14,57%	15,48%
2012	13.083	2.610	15.355	6.529	2012	1,82%	11,23%	5,33%	11,24%
2013	13.080	2.908	15.778	6.757	2013	-0,02%	11,43%	2,76%	3,49%
2014	12.335	3.082	14.607	6.673	2014	-5,70%	5,97%	-7,42%	-1,24%
2015	13.789	3.036	13.495	6.229	2015	11,79%	-1,49%	-7,61%	-6,65%
2016	12.790	3.077	13.691	6.205	2016	-7,24%	1,34%	1,45%	-0,39%
2017	14.613	3.351	14.963	6.711	2017	14,25%	8,92%	9,29%	8,15%
2018	11.795	3.549	15.772	6.958	2018	-19,28%	5,89%	5,41%	3,70%
2019	10.076	3.552	14.699	7.023	2019	-14,57%	0,10%	-6,80%	0,93%
2020	8.586	3.138	13.221	6.117	2020	-14,79%	-11,66%	-10,06%	-12,89%
2021	10.729	3.415	16.503	6.692	2021	24,97%	8,82%	24,83%	9,40%

Fuente: Banco Mundial

<https://data.worldbank.org/indicador/NY.GDP.PCAP.CD?end=2021&locations=CL-AR-PE-BO&start=2010>

Tablas

9.A

Principales Socios Comerciales Según exportaciones 2021 valor FOB	
1 China	35.422.576.923
2 EE.UU.	15.014.670.985
3 Japón	7.153.644.324
4 Corea del Sur	4.736.613.676
5 Brasil	4.536.156.367

Fuente: Servicio Nacional de Aduanas

9.B

Principales Socios Comerciales Según importaciones 2021 valor CIF	
1 China	25.562.002.940
2 EE.UU.	15.249.226.618
3 Japón	7.691.163.289
4 Corea del Sur	4.874.507.027
5 Brasil	3.342.755.147

Fuente: Servicio Nacional de Aduanas

Los países más importantes en términos de las exportaciones en valor FOB e importaciones en valor CIF corresponden, en orden de importancia a China, EE.UU. Japón, Corea del Sur y Brasil.

Nota aclaratoria

Asesoría Técnica Parlamentaria, está enfocada en apoyar preferentemente el trabajo de las Comisiones Legislativas de ambas Cámaras, con especial atención al seguimiento de los proyectos de ley. Con lo cual se pretende contribuir a la certeza legislativa y a disminuir la brecha de disponibilidad de información y análisis entre Legislativo y Ejecutivo.



Creative Commons Attribution 3.0
(CC BY 3.0 CL)