



Eficiencia y productividad en las pequeñas y medianas empresas

Programas y política pública para su fomento

Autora

Fabiola Cabrera
Email: fcabrera@bcn.cl

Nº SUP: 138535

Resumen

La productividad de las pymes es el resultado de múltiples factores tanto internos como externos. Entre los internos se encuentran la cualificación de los trabajadores, las capacidades de gestión de sus administradores, el accionar de los dueños, la digitalización y las tecnologías de información, las redes de negocios de la empresa, la inversión que las empresas tengan en investigación y desarrollo, etc.. Por otra parte, entre los factores externos están aquellos asociados a las condiciones de mercado como el grado de competencia, el desarrollo tecnológico y la información entre varios otros.

En términos generales, las organizaciones internacionales mencionan la digitalización y el acceso al financiamiento como los focos más recurrentes entre los programas de apoyo a las pymes. El informe presenta programas específicos llevados a cabo por los gobiernos de Alemania, Singapur y EE.UU..

Mittelstand-Digital en Alemania ofrece orientación a las pyme para que adopten la transformación digital y tiene tres pilares: los hubs de innovación, programas de ayuda a la inversión y ciberseguridad.

Para el caso de Singapur, el Enterprise Development Grant (EDG) permite recibir hasta el 80% de subsidio para costear proyectos que las empresas realicen para fortalecer sus capacidades claves, que fomenten su innovación o productividad o que quieran expandirse en mercados internacionales.

Por último la SBA (Small Business Administration) es una agencia independiente del Gobierno Federal que apoya de manera permanente a las pyme de EE.UU con cuatro líneas de acción: acceso al capital, desarrollo empresarial, contratación pública y representación en temas legales.

Introducción

La productividad ha sido una de las piedras de tope del crecimiento económico de las economías latinoamericanas y Chile no es la excepción. En un reciente artículo del Economist (The Economist, 8/6/2023) se menciona, entre las variables que afectan la productividad de la macroeconomía, la baja productividad de los trabajadores sobre todo aquella asociada a la educación, bajos niveles de inversión, condiciones oligopólicas de los

mercados y una tercera razón corresponde al nivel de informalidad, que en Chile se estima en torno al 27% de la ocupación (INE, 2023).

El presente documento aborda en una primera sección elementos que resultan claves para el rendimiento de las pyme; la sección 2 describe algunos aspectos de la situación de las pyme chilenas y en la sección 3 se presentan los casos de Alemania, Singapur y Estados Unidos (EE.UU.). Estos son respectivamente: "Mittelstand Digital", Enterprise Development Grant (EDG) y la labor de la SBA (Small Business Administration).

El presente informe ha sido elaborado bajo las orientaciones y particulares requerimientos del trabajo legislativo. El tema que aborda y sus contenidos están delimitados por los parámetros de análisis acordados y por el plazo de entrega convenido. No es un documento académico y se enmarca en los criterios de imparcialidad, pertinencia y oportunidad en su entrega.

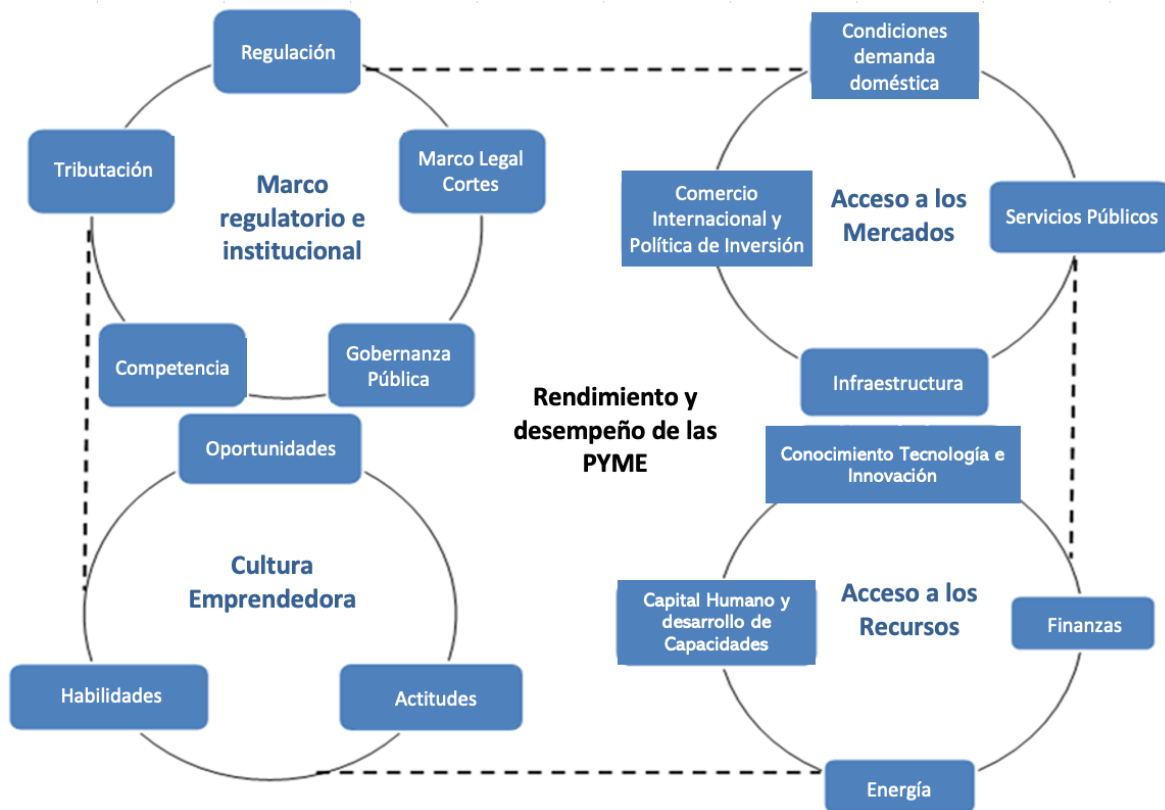
I. Eficiencia y productividad en las PYME

Como concepto económico, la productividad es el rendimiento de los recursos involucrados en el proceso de producción, es decir que tanto el trabajo, como el capital y los recursos naturales tienen medidas de su rendimiento. Sin perjuicio de ellos existen principalmente dos medidas de productividad, la primera que normalmente se llama productividad a secas y que se refiere a la productividad laboral, mide la cantidad de producto generada por trabajador, y la segunda llamada productividad total de factores (PTF), corresponde a la productividad de toda la economía. Esta última se obtiene midiendo el crecimiento del producto interno bruto (PIB) que no se debe a aumentos en el número de trabajadores ni de capital físico.

La productividad de las PYME es el resultado de múltiples factores tanto internos como externos. Entre los internos se encuentran la cualificación de los trabajadores, las capacidades de gestión de sus administradores y el accionar de los dueños, la digitalización y las tecnologías de información, las redes de negocios de la empresa, y la innovación y la inversión que las empresas tengan en I+D (Marchesse et al. 2019).

Por otra parte, entre los factores externos están aquellos asociados a las condiciones de mercado como el grado de competencia, el desarrollo tecnológico y la información. En este sentido, mientras más intensa sea la competencia, mayor el desarrollo tecnológico y mayor acceso y disponibilidad de información, el rendimiento de las empresas debiese ser mayor. Adicionalmente, entre varios otros, hay factores externos de naturaleza más macro como los niveles de educación de la población y la ubicación geográfica, ya que esto determina los beneficios de las economías de aglomeración, el entorno empresarial y la especialización y que influyen en el crecimiento y la difusión de la productividad (OCDE, 2019). La figura 1 entrega un esquema general de los factores relevantes para el entorno empresarial.

Figura 1: Principales determinantes internos del entorno empresarial



Fuente: OCDE 2019

II. Productividad en las PYME en Chile

Cabe tener presente que en general las organizaciones internacionales definen el tamaño de las pyme de acuerdo al número de trabajadores, en Chile en cambio, la clasificación se determina por el nivel de ventas definido por el SII como se observa en la siguiente tabla:

Definición tamaño PYME según venta y trabajadores		
	Ventas UF anual	Trabajadores
Micro Empresa	0,01 a 2.400,00	1 a 10
Pequeña Empresa	2.400 a 25.000	10 a 50
Mediana Empresa	25.000 a 100.000	50 a 250
Gran Empresa	100.000 y más	250 y más

a. Productividad según tamaño de empresa y sector

Aunque los datos para Chile no son recientes, en base a la Cuarta Encuesta Longitudinal de Empresas de 2017 (MINECON, 2017) se deduce que en todos los sectores económicos las empresas grandes son las más productivas, salvo en agricultura, caza y pesca en donde la mayor productividad se encuentra en la empresa mediana. En promedio la empresas

medianas son más productivas que las pequeñas y estas a su vez más productivas que las microempresas.

Tabla 1: Promedio de productividad por empresa según sector económico y tamaño de empresa. (valor agregado por trabajador dependiente, miles de pesos de 2015)

Sector	Micro	Pequeña	Mediana	Grande	Total Sector
Agricultura, ganadería, caza, silvicultura y pesca	25.539	29.004	52.301	34.380	29.450
Explotación de minas y canteras	13.894	23.087	37.274	205.961	36.944
Industrias manufactureras	7.074	12.187	16.638	49.748	13.086
Construcción	16.633	13.263	20.074	23.810	15.449
Comercio al por mayor y al por menor; reparación de vehículos automotores, motocicletas; hoteles y restaurantes	13.004	20.463	40.487	75.315	22.186
Transporte, almacenamiento	17.752	20.968	27.569	123.767	23.172
Actividades de alojamiento y de servicio de comidas	14.181	10.551	19.143	25.792	12.833
Información y comunicaciones	17.577	28.326	44.026	76.162	29.179
Actividades financieras y de seguros	-	-	79.746	221.328	133.947
Actividades profesionales, científicas y técnicas	13.563	30.804	37.816	46.785	25.189
Suministro de electricidad, gas y agua (EGA)	-	-	73.924	300.329	215.887
Actividades de servicios	17.834	47.327	113.250	224.198	48.399
Otros servicios	9.326	16.403	20.126	36.128	13.075
Total	15.043	21.692	39.644	86.563	23.269

Fuente: MINECON, 2017

Por otra parte si se compara entre los sectores productivos, el más productivo es el suministro de electricidad, gas y agua (EGA) en contraste con el menos productivo es el de actividades de alojamiento y de servicio de comidas. Entre las razones más importantes que explican las características de este rendimiento es la intensidad de capital y por tanto el ratio trabajo/capital puede ser determinante para la productividad laboral.

Comparando entre todas las MiPymes (excluyendo las empresas grandes) y sectores en su conjunto, se observa que la mayor productividad se encuentra en las empresas medianas de servicios, seguida de los sectores de actividades financieras y seguros y de suministro de EGA, también medianas. Las productividades más bajas se observan en las microempresas manufactureras, seguidas de las también microempresas de otros servicios y en tercer lugar las pequeñas empresas de actividades de alojamiento y comida.

b. Capacidades y competencias

Con relación al recurso humano, en Chile este es un factor crítico si se observa el nivel de competencias que tienen las personas adultas en comparación con otros países de la OCDE. Según la encuesta de PIAAC (Programa para la evaluación internacional de

competencias de adultos) aplicada durante 2014 y cuyos resultados se conocieron en 2016 se destacan los siguientes resultados:

En Chile para lectura y escritura, sólo un 1,6% de los adultos alcanza los niveles más altos de competencia (Nivel 4 ó 5) en comparación con el 10,6% en el promedio de los países de la OCDE. Un 53,4% alcanza un nivel igual o inferior al 1 versus el 18,9% de media en países de la OCDE.

En aritmética, casi el 62% un nivel igual o inferior a 1 mientras que la OCDE tiene 22,7% en esta situación. Solo un 10% tiene alcanza el nivel 3 en comparación con el 31,8% en la OCDE

Con relación a entornos con mayor tecnología alrededor del 17,4% de los adultos de Chile declararon no tener experiencia previa con computadores y el 7,8% falló en la prueba básica de TIC, en comparación con el promedio de la OCDE de 10,0% y 4,7% respectivamente.

Entre otras características, la OCDE destaca que en general, los adultos con empleo muestran un mayor dominio que los adultos desempleados. Pero Chile, es uno de los dos únicos países en los que los adultos desempleados tienen el mismo nivel de alfabetización que los adultos empleados.

Por último, en el panorama de las pymes y el emprendimiento en el perfil de Chile para 2019 (OCDE, 2019) se entregan algunos datos que se presentan a continuación

- Las pymes chilenas se desempeñan principalmente en sectores de baja productividad como el comercio minorista, donde operan el 15,8% de las pymes, la construcción con el 15,2%, y la agricultura que cuenta con el 12% de las mismas. En cuanto a las microempresas, estas se enfocan mayormente en el comercio minorista, la industria manufacturera y el sector agrícola.
- Con relación al acceso al financiamiento y antes de la crisis asociada a la pandemia, la oferta crediticia para las pymes se volvió más restrictiva. Si bien el financiamiento a través del capital no es muy relevante para ellas en general, dado el fuerte aumento y relevancia de las Fintech, CORFO lanzó el Programa de Crédito PYME y mejorar el acceso a fuentes alternativas de financiación y a intermediarios financieros no bancarios.
- Respecto del acceso a las competencias, los bajos niveles de desempeño en indicadores de lectoescritura y aritmética dificultan la productividad de las empresas en Chile. La OECD destaca que sólo un 3% de licenciados en TIC y un 1% en ciencias naturales, matemáticas y estadística generan un escenario de bajas capacidades en

Programa para la Evaluación Internacional de las de competencias de adultos (PIAAC) de la OCDE

La Encuesta sobre las Capacidades de los Adultos, entrega una imagen de la competencia de los adultos en tres destrezas clave para el tratamiento de la información:

- alfabetización: capacidad de comprender y responder adecuadamente a textos escritos
- aritmética: capacidad de utilizar conceptos numéricos y matemáticos
- resolución de problemas en entornos ricos en tecnología: capacidad de acceder, interpretar y analizar información encontrada, transformada y comunicada en entornos digitales.

Para lenguaje y aritmética: tiene una categoría inferior a 1 y niveles del 1 al 5; mientras que para la resolución de problemas en entornos tecnológicos tiene una categoría inferior a 1 y niveles de 1 a 3.

Fuente: OCDE, 2016

sectores de mayor productividad. Pocos adultos pueden acceder a la formación en el lugar de trabajo, en particular las mujeres y los grupos rurales o indígenas.

- Si bien las pymes chilenas gastan en I+D sobre el promedio de la OCDE, el acceso a la innovación o a redes de innovación es uno de los más bajos del bloque. El documento destaca algunas iniciativas en esa dirección como EspacioPyme, Digitaliza Tu Pyme y PyMELab, una iniciativa de CORFO que busca fortalecer los ecosistemas de innovación a través de la creación de redes de conocimiento.

III. Alemania, Singapur y Estados Unidos

La revisión bibliográfica y de programas de gobierno de distintos países dan cuenta de la existencia de numerosas iniciativas y de distinta índole. En este sentido cualquier programa focalizado a las pymes, además de considerar el sector económico en el que se encuentra, debe tomar cuenta los factores internos, externos y macro mencionados anteriormente. Los antecedentes para el caso de Chile sugieren que las competencias de los trabajadores son claves así como también el acceso a las redes de conocimiento que permitan un aprendizaje que acerque a las pyme a la innovación con la consecuente mejora de su productividad. En este sentido, la digitalización aparece como el foco más recurrente lo que se condice con el objetivo de sumar a las pyme al ciclo tecnológico de las TICs.

A continuación se presentan los casos de Alemana, Singapur y EE.UU..

a. Alemania: “Mittelstand Digital” o PYME Digital

Mittelstand-Digital es una iniciativa lanzada por el Ministerio Federal de Economía y Energía de Alemania en 2015 que tiene como objetivo impulsar la transformación digital de las pymes en Alemania. El término "Mittelstand" se refiere al tejido empresarial alemán compuesto principalmente por empresas de tamaño medio, las cuales desempeñan un papel crucial en la economía del país.

Mittelstand-Digital ofrece orientación a las pyme para que adopten la transformación digital, les informa sobre las oportunidades y los retos de la digitalización y proporciona apoyo financiero para proyectos de digitalización. Ofrece una amplia gama de servicios y recursos destinados a apoyar a las pymes en su proceso de digitalización. Estos servicios incluyen asesoramiento, formación, financiamiento y la promoción de proyectos de investigación y desarrollo en el ámbito digital. La iniciativa busca proporcionar a las pymes las herramientas y conocimientos necesarios para aprovechar las oportunidades que brinda la transformación digital, mejorar su competitividad y adaptarse a los cambios tecnológicos en curso (Ministerio Federal de Economía y Protección del Clima, 2019).

Mittlestand Digital se basa en tres pilares: hubs de Innovación, financiamiento y ciberseguridad, llamados respectivamente “Pymes 4.0 y Pymes Digitales”, “Digital Ahora” y Ciberseguridad para las PYME con el Centro de Transferencia de Ciberseguridad para las PYME (TISiM) (Ministerio Federal de Economía y Protección del Clima, 2021).

Figura 1: Logos de los tres programas pilares de



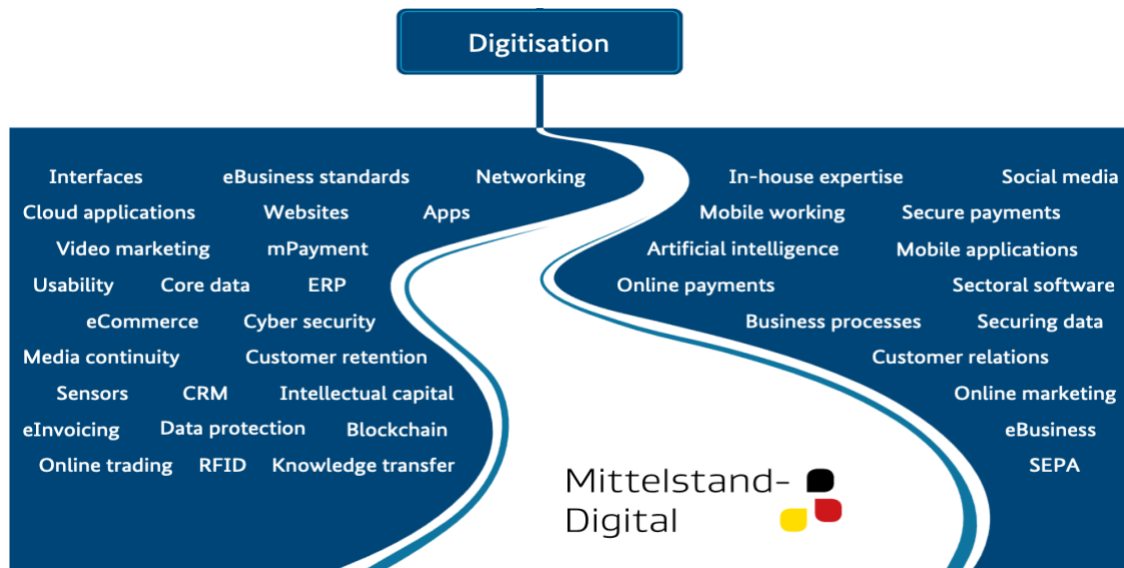
Fuente: Ministerio de Asuntos de economía y energía, 2021

1) Los hubs de innovación de pyme digital conforman una red digital nacional. Los centros de la red nacional apoyan de forma imparcial a las pequeñas y medianas empresas de toda Alemania entregando:

- Conocimiento experto y sesiones de capacitación
- Centros de Demostración
- Eventos de discusión, redes de contacto y eventos informativos
- Ejemplos prácticos sobre digitalización

La figura 2 corresponde a una imagen en el folleto del programa que de manera gráfica muestra la variedad de tópicos que se abordan con la digitalización.

Figura 2: ámbitos que la iniciativa aborda con la digitalización



Fuente: Ministerio Federal de Economía y Protección del Clima (11/07/2021)

2) Programa de ayudas a la inversión Digital Now: Digital Now ofrece apoyo financiero para inversiones en tecnología digital y competencias digitales de la mano de obra. El financiamiento es hasta 50.000 euros por empresa y en el caso de inversiones

en cadenas o cadenas de valor, el monto asciende a 100.000 euros por compañía. El financiamiento se entrega de acuerdo al tamaño de la empresa.

3) Iniciativa de Ciberseguridad para las PYME con el Centro de Transferencia de Ciberseguridad para las PYME (TISiM) . La Iniciativa de Ciberseguridad para las PYME ofrece servicios a medida para ayudar a las pequeñas y medianas empresas a mejorar su seguridad informática.

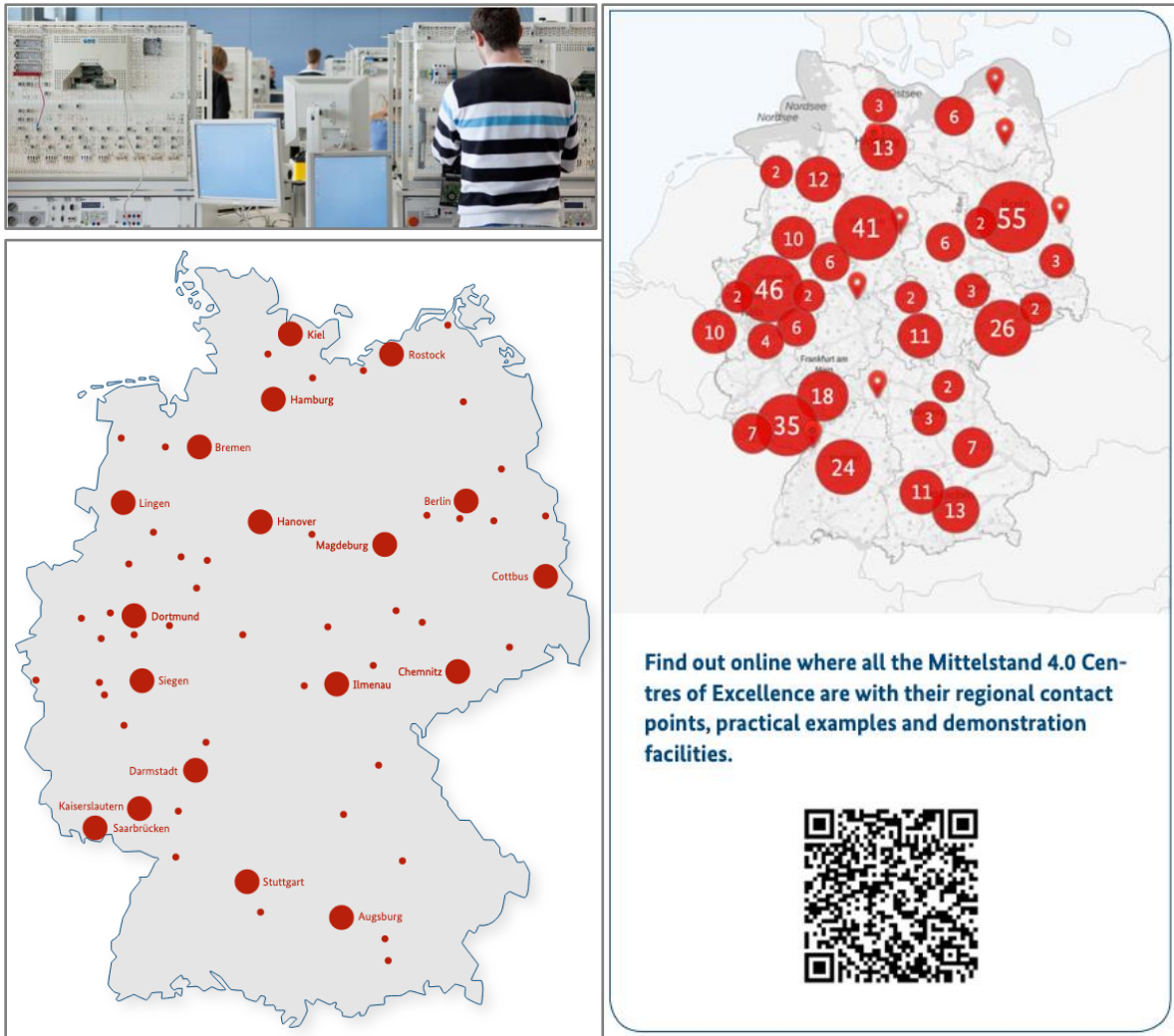
El Centro de Transferencia de Ciberseguridad para PYME - TISiM sirve de punto de contacto para cuestiones relacionadas con la seguridad de las TI en las pymes. Ofrece información práctica y apoyo sobre cómo hacer frente a los peligros que plantean los ciberataques. Además, TISiM promueve diversos servicios para apoyar a las empresas que emprenden proyectos, ya sean colaborativos o individuales. Su objetivo es ayudar a concientizar y capacitar a las pymes para mejorar su ciberseguridad. Esta labor forma parte de los servicios gratuitos que presta TISiM.

El programa de las pymes digitales también se desarrolló en un marco dinámico global de la cuarta revolución industrial (4.0) caracterizada por rápidos cambios en las TICs en donde el tejido industrial alemán requería migrar hacia una producción más interconectada a nivel global en un corto tiempo. Los centros de excelencia son los puntos de contacto regional para las empresas en todos los asuntos digitales, ya sea porque buscan aprender más sobre la fabricación digital, aspectos relacionados con la seguridad de las nuevas tecnologías o si desean desarrollar una nueva tecnología. Cada centro tiene su propio foco de especialización, como conocimientos específicos sobre derecho informático o la estructura de los modelos de negocio digitales o demostradores especiales para sectores y tipos de empresa concretos.

Además de los centros regionales de Excelencia hay también centros con desarrollos más especializados para industrias específicas como "Artesanía Digital", "eStandards", "IT Comunicaciones", "Planificación y Construcción" y "Red Textil" todo en base a empresas reales.

Entre los ejemplos de éxito mencionados en el material de difusión, se relata un caso de digitalización en una panadería, en la cual pudieron cambiar todo el proceso administrativo a lo digital, también parte de sus procesos productivos para una mayor eficiencia y también más bienestar en el trabajo, ya que les permitió lograr mover el 70% del trabajo nocturno a la jornada matutina, venciendo una de las barreras más altas para atraer un trabajo competitivo en el sector. A esto se puede agregar que los nuevos procesos también son más inclusivos ya que permitieron el trabajo a personas con ciertos niveles de discapacidad. Este último caso llama la atención puesto que se trata de una panadería que opera desde 1625. En la actualidad tiene ocho puntos de venta, 85 empleados y 15 aprendices en donde se ha preservado la esencia de la panadería artesanal.

Figura 3: Imágenes de folleto de PYMEs Digitales del Ministerio de Asuntos de Economía y Energía



Fuente: Federal Ministry for Economics Affairs and Energy, 2019

El alcance del programa Mittelstand ha sido catalogado incluso como política industrial en el marco de los estudios de la innovación en el ámbito de los cambios socio tecnológicos, ya que implicó entre sus objetivos difundir el conocimiento a través de la circulación y absorción de conocimiento entre las pymes, complementó con el fortalecimiento de redes (networking) y la coordinación direccional multi-nivel, esto último se generó a través de redes espontáneas que favoreció la coordinación en distintos niveles de la política (Prodi et. al, 2022). En el anexo I se muestra una figura que de manera gráfica muestra el esquema operacional y conceptual desde la perspectiva de un marco de gestión de la innovación.

b. Singapur: Enterprise Development Grant

En abril de 2018 se lanzó el Enterprise Development Grant (EDG), un programa de apoyo empresarial implementado por Enterprise Singapore, una agencia gubernamental de Singapur. El objetivo principal del EDG es ayudar a las pymes a desarrollar sus capacidades

y competencias para lograr un crecimiento sostenible y está dirigido a las empresas que inician nuevos proyectos para mejorar su negocio, explorar nuevos crecimientos o expandirse al extranjero (Enterprise Singapore Growing Enterprises, 2019).

Las pymes de Singapur pueden recibir hasta el 80% de subsidio para costear proyectos que cumplan con los requisitos. Entre los costos subsidiables se incluyen honorarios de consultoría, equipos informáticos y los costos de mano de obra interna.

El programa se sustenta en tres pilares, a saber, capacidades claves o esenciales, innovación y productividad y expansión en mercados internacionales. Los proyectos sujetos a subsidio pueden enmarcarse en cualquiera de estos tres pilares y dentro de cada uno, en las líneas que se presentan a continuación (EDG, s/f a):

- 1) Capacidades claves¹: se refiere a fortalecer capacidades internas de la empresa, como el desarrollo de nuevos productos o servicios, la mejora de procesos comerciales y la implementación de sistemas de gestión. En este pilar las líneas financiables son:
 - Desarrollo estratégico de marca y marketing
 - Desarrollo de la estrategia empresarial
 - Desarrollo del capital humano
 - Excelencia en el servicio
 - Gestión financiera

- 2) Innovación y productividad: El programa apoya la adopción de tecnologías innovadoras y digitales para mejorar la eficiencia operativa, la optimización de procesos y la creación de nuevos modelos de negocio. Esto incluye:
 - Desarrollo de productos
 - Rediseño de procesos
 - Automatización

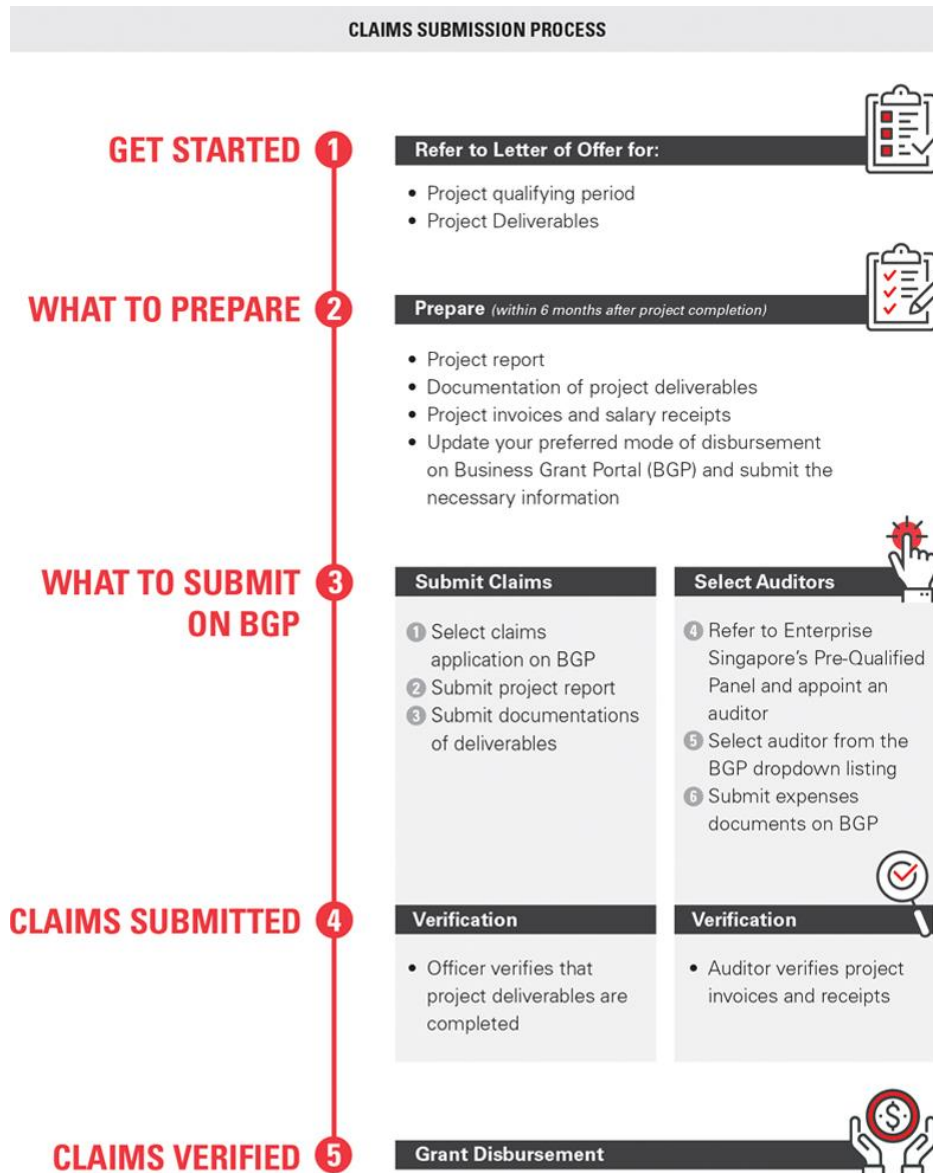
- 3) Expansión en mercados internacionales: El EDG brinda apoyo a las empresas que desean expandirse globalmente, proporcionando financiamiento para actividades como la participación en ferias comerciales internacionales, el establecimiento de presencia en el extranjero y la búsqueda de socios comerciales.
 - Proyectos piloto y bancos de pruebas
 - Presencia comercial en el extranjero (OMP por Overseas Marketing Presence) y subvención para la preparación del mercado (MRA por Market Readiness Assistance Grant (MRA))
 - Fusiones y adquisiciones
 - Adopción de normas

Cada una de estas líneas especifica detalles para los proyectos elegibles. Por motivos de extensión, las áreas de detallan en el anexo II.

Figura 4: Proceso de presentación de Solicitudes

¹ En inglés se menciona como *core capabilities*.

Proceso de presentación de solicitudes



Fuente: EDG s/f b

c. Estados Unidos: la Agencia de Pequeñas Empresas (SBA)

La SBA Small Business Administration es una agencia independiente del Gobierno Federal cuya misión es apoyar la puesta en marcha, el crecimiento y desarrollar empresas resilientes. Creada en 1953, la SBA como una agencia independiente ofrece ayuda, asesoría, asistencia y protege los intereses de las pyme y sus preocupaciones, preserva la empresa libre y competitiva y mantiene y fortalece la economía del país (SBA, s/f). Para llevar a cabo sus funciones, la SBA tiene presencia en todos los Estados a través de varios

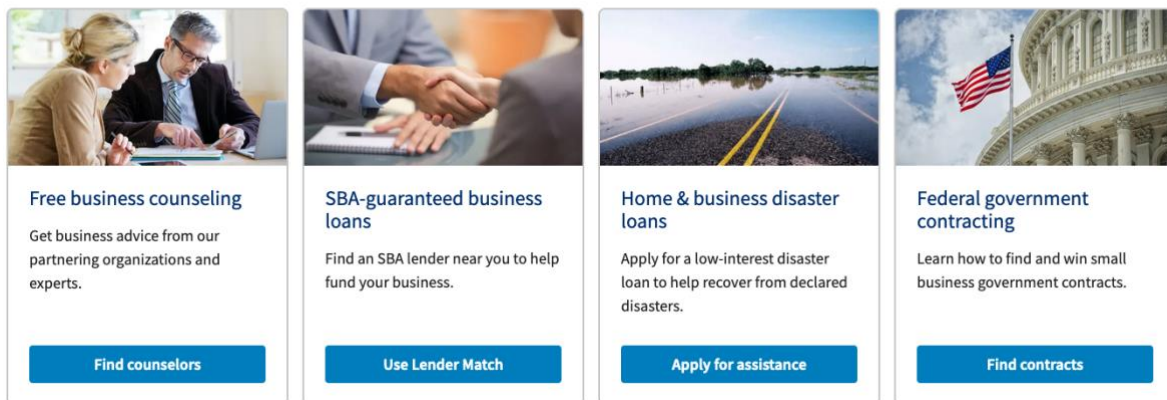
tipos de reparticiones, las que pueden ser oficinas centrales, oficinas de distrito oficina de Catástrofes y centro de préstamos y garantías.

La SBA apoya de manera permanente a las pyme de EE.UU con cuatro líneas de acción

- Acceso al capital: con una amplia gama de financiamiento a las pequeñas empresas que comprenden desde micropréstamos, deuda y acceso a capital de inversión
- Desarrollo empresarial: ofrece asesoramiento gratuito y formación a bajo costo los nuevos empresarios y a las pequeñas empresas existentes. Los servicios están disponibles en más de 1.800 locales organizadas en oficinas centrales, oficinas distritales, oficinas de catástrofes y centros de préstamos y garantías.
- Contratación pública: establece objetivos con otros departamentos y agencias federales para adjudicar el 23% de los contratos principales a pequeñas empresas
- Defensa: la SBA examina la legislación del Congreso y testifica en nombre de las pequeñas empresas. Evalúa el impacto de la carga reglamentaria sobre las pequeñas empresas.

En la figura 5 se aprecia como ejemplo, alguna de las numerosas vías de acceso que pueden encontrarse en el sitio web de la Agencia a los diversos instrumentos de apoyo a las PYME.

Figura 5: Ejemplo de vías de accesos para solicitar los distintos tipos de ayuda de la SBA
How we help small businesses



Fuente: SBA, s/f

Además de la infraestructura y los recursos permanentes que tiene la Agencia, existen iniciativas que apoyan a las pyme en materias específicas (SBA, s/f). Estas son:

Eventos de reconocimiento a las pyme

Esta iniciativa que consiste en tres tipos de eventos que cada año se entregan distintos reconocimientos a la contribución de las Pyme de EE.UU.. Estos eventos son: la Semana Nacional de la Pequeña Empresa, la Semana Nacional de la Pequeña Empresa para

Veteranos (en donde se rinde homenaje a los pequeños empresarios veteranos, miembros de las fuerzas armadas y cónyuges de militares) y el Sábado de la Pequeña Empresa.

Iniciativa HBCU (Historically Black Colleges and Universities) de la Casa Blanca

Los subcentros son lugares que ofrecen servicios de asesoramiento y formación empresarial a los empresarios de Estados Unidos y están ubicados en 15 colegios y universidades históricamente afroamericanas en todo Estados Unidos. Reciben apoyo de los centros principales y son responsables ante ellos.

Consejo de Comunidades Subatendidas

Las comunidades subatendidas incluyen centros urbanos y zonas rurales y pueden incluir poblaciones como mujeres, minorías, veteranos, grupos tribales y otros. El Consejo de Comunidades Subatendidas (CUC) proporciona a la SBA información, asesoramiento y recomendaciones sobre estrategias para ayudar a fortalecer la competitividad y la sostenibilidad de las pequeñas empresas en dichas comunidades.

Apoyo a las empresas manufactureras

La SBA ofrece una amplia red para financiamiento y apoyo a la gestión de las pequeñas empresas mediante la Oficina de Fabricación, la cual da prioridad a la expansión de los pequeños fabricantes estadounidenses a medida que comercializan la innovación, automatizan los procesos, entran en nuevos mercados, amplían la capacidad y fortalecen la capacidad de recuperación.

Iniciativa de equidad

Dirigida a los empresarios de las comunidades desfavorecidas la SBA busca la reducción de barreras y mejora del acceso a recursos clave.

Asociaciones laborales y organización de los trabajadores

En el marco de la política de fomentar la organización de los trabajadores y la negociación colectiva del Presidente Biden, se creó el Grupo de Trabajo de la Casa Blanca para la Organización y Capacitación de los Trabajadores, con el fin de involucrar a los organismos públicos en un esfuerzo histórico de todo el gobierno para poner en práctica esta política.

Comité Asesor sobre Capital de Inversión

El Comité Consultivo de Capital de Inversión (ICAC) entrega recomendaciones sobre asuntos relacionados con: facilitar un mayor acceso y disponibilidad de capital de inversión de largo plazo para las pequeñas empresas, promover un mayor conocimiento de los programas y servicios de la SBA, cultivar un mayor compromiso, cooperación y colaboración entre los sectores público y privado y desarrollar y/o hacer evolucionar los programas y servicios de la SBA para hacer frente a las lagunas de acceso al capital a largo plazo a las que se enfrentan las pequeñas empresas y los gestores de inversiones que tratan de apoyarlas.

Comité Consultivo sobre Inversión, Innovación y Espíritu Empresarial

Similar al comité anterior, el Comité Asesor sobre Inversión, Innovación y Espíritu Empresarial (IIEAC) asesora y recomienda sobre asuntos relacionados con el ecosistema

de la innovación, la comercialización de la innovación y la transición del laboratorio al mercado.

National Pan-Hellenic Council (NPHC)

La SBA colabora con este panel para cumplir con los compromisos tomados con los propietarios de pequeñas empresas afroamericanas, negras e históricamente desfavorecidas.

Finalmente, para llevar a cabo las diversas líneas de acción e iniciativas de la SBA, esta debe articularse con varias entidades públicas como Agencias y Programas con los cuales se trabajan temas en común. En la figura 6, se presenta el anexo B del plan estratégico 2022-2026 de la SBA que muestra las distintas coordinaciones con organismos públicos por línea de acción. Esto permite dimensionar la compleja articulación entre los distintos servicios públicos del Gobierno Federal.

Figura 6: Colaboración inter-agencia presentada en el apéndice B del plan estratégico de la SBA 2022-2026

Federal Agency/Program	SBA Program Area			
	Capital	Contracting	Counseling/ Training	Disaster Assistance
Defense Logistics Agency Procurement Technical Assistance Centers		✓	✓	
Department of Housing and Urban Development Community Development Block Grants				✓
Department of Interior Indian Loan Guarantee and Insurance	✓			
Department of Labor Veterans Employment and Training Service			✓	
Department of the Treasury Community Development Financial Institutions	✓			
Department of Transportation Small Business Transportation Resource Centers			✓	
Department of Veterans Affairs Vets First Contracting Program		✓		
Economic Development Administration Build to Scale Program			✓	
Economic Development Administration Economic Adjustment Assistance				
Export-Import Bank Working Capital Loan Guarantee	✓			
Farm Service Agency Rural Microentrepreneur Assistance Program	✓			
Federal Emergency Management Agency Mitigation, Preparedness, Recovery				✓
International Trade Administration U.S. Commercial Service	✓			
Minority Business Development Agency MBDA Business Centers			✓	
National Institute of Standards and Technology Manufacturing Extension Partnership			✓	
Rural Business Cooperative Service Rural Business Investment Program	✓			
Rural Business Cooperative Service Business and Industry Loans	✓			
US Forest Service Timber Service Line		✓		
US International Development Finance Corporation Debt and Equity Financing	✓			

Fuente: SBA, 2022

Referencias

EDG (s/f b). Enterprise Development Grant. About. Disponible en: <https://www.enterprisedevelopmentgrant.sg/> (junio, 2023)

Enterprise Singapore (s/f a) Disponible en: <https://www.enterprisesg.gov.sg/financial-support/enterprise-development-grant> (junio, 2023)

Enterprise Singapore Growing Enterprises (2019) Annual Report 2018-19 Growing Stronger Singapore Enterprises Together. Disponible en: https://www.enterprisesg.gov.sg/-/media/esg/files/resources/publications/annual-reports/esg_ar2018_19

INE (2023) Boletín estadístico: informalidad laboral. Edición N°22 / 4 de mayo 2023. Disponible en: <https://www.ine.gob.cl/docs/default-source/informalidad-y-condiciones-laborales/boletines/2023/espa%C3%B1ol/boletin-informalidad-laboral-trimestre-enero-marzo-2023.pdf> (junio, 2023)

Marchese, M., Giuliani, E., Salazar-Elena, J. C., & Stone, I. (2019). Enhancing SME productivity: Policy highlights on the role of managerial skills, workforce skills and business linkages. OECD Working Papers SME and Entrepreneurship Papers No. 16. Disponible en: <https://www.sipotra.it/wp-content/uploads/2019/07/Enhancing-SME-productivity-Policy-highlights-on-the-role-of-managerial-skills-workforce-skills-and-business-linkages.pdf> (junio, 2023)

MINECON (2017) Informe de resultados: Productividad laboral sectorial y por tamaño de empresa a partir de microdatos Cuarta Encuesta Longitudinal de Empresas. Unidad de Estudios. Agosto 2017. Disponible en: <https://www.economia.gob.cl/wp-content/uploads/2017/03/Bolet%C3%ADn-productividad-laboral-ELE4v2-1.pdf> (junio, 2023)

Ministerio Federal de Economía y Protección del Clima (2019) SMEs Digital Strategies for the digital transformation Disponible en: https://www.bmwk.de/Redaktion/EN/Publikationen/Mittelstand/smes-digital-strategies-for-digital-transformation.pdf?__blob=publicationFile&v=1 (junio, 2023)

Ministerio Federal de Economía y Protección del Clima (2021) What is Mittelstand-Digital?. Disponible en: <https://www.mittelstand-digital.de/MD/Navigation/DE/Service/EnglischeSeite/englische-seite.html> (junio, 2023)

Naudé, Wim and Nagler, Paula, Technological Innovation, Entrepreneurship and Productivity in Germany. Disponible en: https://papers.ssrn.com/sol3/papers.cfm?abstract_id=3107759 (junio, 2023)

OCDE (2019), Strengthening SMEs and Entrepreneurship for Productivity and Inclusive Growth: OECD 2018 Ministerial Conference on SMEs, OECD Studies on SMEs and Entrepreneurship, OECD Publishing, Paris. Disponible en: <https://www.oecd-ilibrary.org/docserver/c19b6f97-en.pdf?expires=1687275781&id=id&accname=ocid195468&checksum=2AF7BF4ED30E9C2851C247CE336CF983> (junio, 2023)

OCDE, 2016. Chile – Country Note – Skills Matter: Further Results from the Survey of Adult Skills. Disponible en: <https://www.oecd.org/skills/piaac/Skills-Matter-Chile.pdf> (junio, 2023)

OECD (2021), Chile Country Note - Skills Outlook 2021: Learning for Life, OECD, Paris, <https://www.oecd.org/chile/Skills-Outlook-Chile-ES.pdf> OECD Skills Outlook 2021 Disponible en: <https://www.oecd.org/chile/Skills-Outlook-Chile-ES.pdf> (junio, 2023)

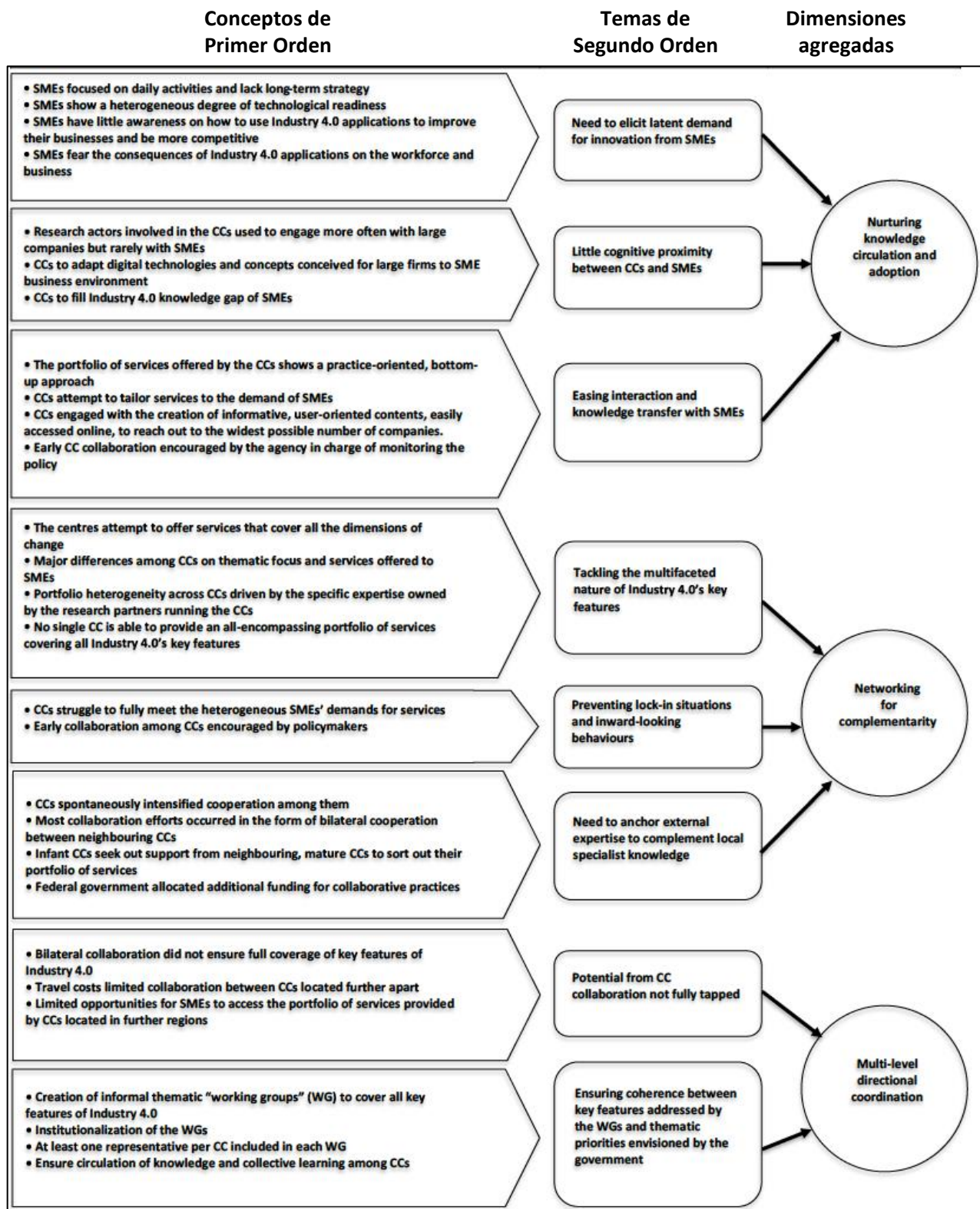
Prodi, E., Tassinari, M., Ferrannini, A., & Rubini, L. (2022). Industry 4.0 policy from a sociotechnical perspective: The case of German competence centres. *Technological Forecasting and Social Change*, 175, 121341.

SBA (s/f) About SBA. Disponible en: <https://www.sba.gov/about-sba/organization> (junio, 2023)

SBA U.S. (2022) Small Business Administration Strategic Plan Fiscal Years 2022–2026. Disponible en: <https://www.sba.gov/sites/sbagov/files/2022-04/FY%202022-2026%20Strategic%20Plan%20for%20Publication%20%28R2%29.pdf>

The Economist (8/6/2023) Why are Latin American workers so strikingly unproductive? Blame education, corruption and a huge shadow economy. Disponible en: <https://www.economist.com/the-americas/2023/06/08/why-are-latin-american-workers-so-strikingly-unproductive> (junio, 2023)

ANEXO I



Prodi et al. 2022

ANEXO II

Ítems específicos financiables por el Enterprise Development Grant (EDG) de Singapur

ESTRATEGIA DE MARCA Y MARKETING

¿Cómo sería un proyecto de desarrollo de marca y marketing?

El alcance del proyecto podría incluir

1. Evaluar los puntos fuertes y eliminar brechas de las actuales estrategias de marca.
2. Realizar estudios de mercado y emprender acciones de branding internas y externas para diferenciar la marca de sus competidores y captar al público objetivo.
3. Mejorar los esfuerzos de marketing actuales y los recursos de marketing obteniendo una mejor comprensión del público objetivo y de las tendencias del mercado.
4. Desarrollar un plan de marketing novedoso y eficaz mediante un enfoque múltiple.

¿Qué tipo de elementos y/o actividades no se financian con la subvención EDG?

1. La creación de material publicitario o la adquisición de productos del proyecto.
2. Costes del proyecto, como la puesta en marcha de una campaña de marketing, incluida la gestión de las redes sociales, la compra de anuncios, el marketing en buscadores (SEM), la optimización de motores de búsqueda (SEO), etc.

DESARROLLO DE LA ESTRATEGIA EMPRESARIAL

¿Cómo sería un proyecto de desarrollo de estrategia empresarial?

El alcance del proyecto podría incluir

1. Evaluar los puntos fuertes y débiles del modelo empresarial actual de acuerdo con los estándares BE (Business Excellence) de Enterprise Singapore.
2. Evaluar factores internos como los recursos financieros y factores externos como las marcas de la competencia.
3. Introducir cambios tales como nuevos marcos empresariales para colmar las

lagunas de las estrategias empresariales actuales. Estos cambios tratarían de garantizar que su empresa obtenga una ventaja competitiva en los mercados objetivo.

4. Formulación de estrategias de crecimiento.
5. Formular formas de salvaguardar y generar ingresos a partir de las propiedades intelectuales.

¿Qué tipo de elementos y/o actividades no están financiados por la subvención EDG?

1. Gastos de registro de la propiedad intelectual.
2. Costes operativos derivados de actividades ajenas al proyecto.

DESARROLLO DEL CAPITAL HUMANO (DCHUM)

¿Cómo sería un proyecto de desarrollo del capital humano?

El alcance del proyecto podría incluir

1. Evaluación de los puntos fuertes y débiles de la empresa
2. Introducir cambios en la estrategia empresarial, como un marco empresarial cuidadosamente planificado.

¿Qué áreas cubre el proyecto?

1. La cultura de la empresa
2. Compensación y beneficios
3. Compromiso y comunicación de los empleados
4. Propuesta de valor para el empleado
5. Gestión de RRHH
6. Movilidad internacional
7. Rediseño de puestos
8. Aprendizaje y desarrollo
9. Planificación de recursos humanos
10. Gestión del rendimiento
11. Reclutamiento y selección
12. Gestión del talento y planificación de la sucesión

¿Qué tipo de actividades no están cubiertas por la subvención?

1. Costes de cursos de formación independientes
2. Beneficios o subvenciones a los empleados

EXCELENCIA EN EL SERVICIO

¿Cómo sería un proyecto de excelencia en el servicio?

El alcance del proyecto podría incluir

1. Evaluar los puntos fuertes y débiles de la empresa.
2. Introducir cambios en la estrategia empresarial, como un marco empresarial cuidadosamente planificado
3. Adoptar el uso de la tecnología para obtener información sobre los clientes
4. Evaluar las necesidades de los clientes y ajustar la estrategia empresarial actual para adaptarla a dichas necesidades, mejorando la experiencia de los clientes y garantizando su satisfacción.

¿Qué tipo de actividades no están cubiertas por la subvención?

1. Cualquier coste derivado de incentivos para los encuestados.
2. Costes operativos derivados de actividades ajenas al proyecto.

GESTIÓN FINANCIERA

¿Qué aspecto tendría un proyecto de gestión financiera?

El alcance del proyecto podría incluir:

1. Evaluar los puntos fuertes y débiles de la empresa.
2. Introducir cambios en la estrategia empresarial, como un marco empresarial cuidadosamente planificado
3. Desarrollar estrategias para capitalizar los valiosos activos y recursos financieros de la empresa.

4. Ayudar a la empresa a tomar decisiones financieras eficaces.

¿Qué tipo de actividades no están cubiertas por la subvención?

1. Los gastos operativos derivados del cumplimiento de la normativa empresarial, como la presentación de la contabilidad y los impuestos.
2. Elaboración de los documentos legales necesarios
3. Adquisición de soluciones TIC pertinentes

REDISEÑO DE PROCESOS

¿Cómo sería un proyecto de rediseño de procesos?

El alcance del proyecto podría incluir:

1. Evaluar los procesos empresariales básicos, identificar los puntos fuertes y débiles y eliminar los procesos redundantes.
2. Evaluar las medidas de rendimiento actuales y/o diseñar otras nuevas.
3. Diseñar un sistema de seguimiento y medición de los niveles de productividad de la empresa.
4. Explorar la automatización empresarial.
5. Formular una hoja de ruta estratégica de acciones para garantizar mejoras posteriores.

¿Qué tipo de elementos y/o actividades no están financiados por la subvención EDG?

- Costes no relevantes para el proyecto, como costes de mano de obra interna.
- Elementos cubiertos por otras subvenciones

AUTOMATIZACIÓN

¿Cómo sería un proyecto de automatización?

El alcance del proyecto podría incluir

1. Adopción de soluciones y herramientas de automatización para reforzar las capacidades empresariales.
2. Dotar a los trabajadores de los conocimientos necesarios para garantizar la preparación para la automatización.

¿Qué tipo de elementos y/o actividades no están respaldados por la subvención EDG?

1. Los costes irrelevantes para el proyecto, como los costes de establecimiento necesarios para poner en marcha una empresa.
2. Costes de dispositivos o equipos necesarios, como ordenadores portátiles y teléfonos móviles.
3. Costes de equipos y programas informáticos cubiertos por la Subvención para Soluciones de Productividad (PSG).

PROYECTO PILOTO Y BANCO DE PRUEBAS

¿Cómo sería un proyecto piloto y un banco de pruebas?

El alcance del proyecto podría incluir

1. Evaluación del mercado para valorar el potencial de mercado del producto o la viabilidad de la solución.
2. Creación de un historial para la entrada con éxito de la empresa en nuevos mercados, como la presencia en el extranjero.
3. Garantizar unos cimientos empresariales sólidos mediante una estrategia empresarial eficaz para preparar la entrada en los nuevos mercados.

¿Qué tipo de elementos y/o actividades no están subvencionados por la subvención EDG?

Costes irrelevantes para el proyecto, como incrementos salariales o costes operativos para garantizar el funcionamiento de la empresa.

FUSIONES Y ADQUISICIONES (M&A)

¿Cómo sería un proyecto de fusiones y adquisiciones?

El alcance del proyecto podría incluir:

Formular estrategias de fusiones y adquisiciones que permitan el crecimiento de la empresa.

1. Evaluar la viabilidad de las fusiones y adquisiciones mediante estudios de mercado.
2. Evaluación de los objetivos de adquisición.
3. Estimación del valor actual de una empresa.
4. Idear un plan estratégico para garantizar la sostenibilidad de la entidad empresarial tras la fusión, centrándose en la cultura de la organización, los empleados y los procesos empresariales.

¿Qué tipo de elementos y/o actividades no están respaldados por la subvención EDG?

1. Actividades derivadas del cierre de una operación de fusión o adquisición, como la redacción de contratos o el coste de adquisición.
2. Costes no pertinentes para el proyecto, como costes de mano de obra interna o adquisición de activos.

ADOPCIÓN DE NORMAS Y ESTANDARES

¿Cómo sería un proyecto de adopción de normas?

El alcance del proyecto podría incluir

1. Evaluar las normas pertinentes e incorporarlas al modelo de negocio.

¿Qué tipo de elementos y/o actividades no están financiados por la subvención EDG?

1. Costes derivados de las comprobaciones anuales o la recertificación de las normas vigentes.
2. Normas reglamentarias locales.

3. Pruebas de productos y validación de productos actuales o disponibles en el mercado.
4. Normas básicas como ISO 9001, ISO 14001, OHSAS 18001, SS 506 e ISO 4500.
5. Costes irrelevantes para el proyecto, como los costes operativos para garantizar el funcionamiento de la empresa.

Nota aclaratoria

Asesoría Técnica Parlamentaria, está enfocada en apoyar preferentemente el trabajo de las Comisiones Legislativas de ambas Cámaras, con especial atención al seguimiento de los proyectos de ley. Con lo cual se pretende contribuir a la certeza legislativa y a disminuir la brecha de disponibilidad de información y análisis entre Legislativo y Ejecutivo.



Creative Commons Atribución 3.0
(CC BY 3.0 CL)