



Reporte Estadístico Distrito 53

Información estadística de múltiples indicadores de las comunas del distrito: demográficos, sociales (pobreza, empleo, ingreso promedio de hogares, hacinamiento y saneamiento), educacionales (establecimientos, matrícula, resultados SIMCE, analfabetismo, escolaridad promedio), de salud (establecimientos, población inscrita en servicio municipal, tasa de natalidad, tasa de mortalidad infantil, sistema previsional de salud), municipales (ingresos y gastos, personal y gasto per cápita), de seguridad ciudadana (delitos de mayor connotación social y violencia intrafamiliar) e información electoral (inscritos y resultados últimas elecciones municipales de alcaldes, y parlamentarias de Diputados y Senadores). Se reportan últimas series anuales disponibles, por comuna, y los promedios de distrito, región y país para permitir comparaciones. Se agrega mapa distrital y anexo con glosario de términos.

Tabla de Contenido

| | | |
|--------------|---|-----------|
| I. | Indicadores demográficos | 1 |
| 1. | Distribución de la población total por zona urbana y rural. Años 2002 y 2009 | 1 |
| 2. | Distribución Población por sexo. Años 2002 y 2009 | 1 |
| 3. | Distribución de la población por grandes grupos de edad. Años 2002 y 2009 | 2 |
| 4. | Distribución de la población según etnia declarada. Año 2002 | 2 |
| 5. | Distribución de la población según religión declarada. Año 2002 | 2 |
| 6. | Distribución de la población mayor de 14 años, según estado civil. Año 2002 | 3 |
| II. | Indicadores sociales | 3 |
| 1. | Distribución de la población según condición de pobreza. Año 2003 y 2006 | 3 |
| 2. | Distribución de los hogares según condición de pobreza | 4 |
| 3. | Ocupados, Desocupados e Inactivos. Años 2003 y 2006 | 4 |
| 4. | Tasas de Ocupación y Desocupación. Años 2003 y 2006 | 5 |
| 5. | Ingreso real promedio de los hogares. Años 2003 y 2006* | 5 |
| 6. | Distribución de los hogares según condición de hacinamiento. Años 2003 y 2006 | 6 |
| 7. | Distribución de los hogares según condición de saneamiento de las viviendas. Años 2003 y 2006 | 6 |
| III. | Indicadores de educación | 7 |
| 1. | Cantidad de establecimientos educacionales, según dependencia administrativa. Año 2008 | 7 |
| 2. | Matrícula por sexo. Años 2006 y 2008 | 7 |
| 3. | Matrícula por dependencia administrativa. Años 2006 y 2008 | 7 |
| 4. | Resultados SIMCE 4º básico, según dependencia administrativa. Años 2007 y 2008 | 8 |
| 5. | Resultados SIMCE 8º básico, según dependencia administrativa. Años 2007 y 2008 | 9 |
| 6. | Tasa de analfabetismo. Años 2003 y 2006 | 10 |
| 7. | Años de escolaridad promedio. Años 2003 y 2006 | 10 |
| IV. | Indicadores de salud | 11 |
| 1. | Cantidad de establecimientos de salud, por tipo. Año 2008 | 11 |
| 2. | Población inscrita validada en servicio de salud municipal. Años 2001, 2004 y 2007 | 11 |
| 3. | Tasa de natalidad. Años 2002 y 2006 | 11 |
| 4. | Tasa de mortalidad infantil. Años 2002 y 2006 | 12 |
| 5. | Distribución de la población según sistema previsional de salud. Años 2003 y 2006 | 12 |
| V. | Indicadores municipales | 12 |
| 1. | Distribución de ingresos municipales totales por tipo. Años 2001, 2004 y 2007 | 12 |
| 2. | Distribución de gastos municipales totales por tipo. Años 2001, 2004 y 2007 | 13 |
| 3. | Personal municipal. Años 2001, 2004 y 2007 | 13 |
| 4. | Gasto per cápita | 13 |
| VI. | Seguridad ciudadana | 14 |
| 1. | Tasa de denuncias de delitos de mayor connotación social cada 100.000 habitantes. Años 2006-2008 | 14 |
| 2. | Tasa de denuncias de Violencia Intrafamiliar cada 100.000 habitantes. Años 2006-2008 | 14 |
| VII. | Información electoral | 14 |
| 1. | Distribución de los inscritos en los registros electorales al 26 de julio de 2008, por rango de edad y sexo | 14 |
| 2. | Resultados últimas elecciones municipales: Alcaldes. Año 2008 | 15 |
| 3. | Resultados últimas Elecciones Parlamentarias: Diputados. Año 2005 | 16 |
| 4. | Resultados últimas Elecciones Parlamentarias: Senadores. Año 2005 | 18 |
| VIII. | Mapa distrital | 20 |
| IX. | Glosario | 21 |

I. Indicadores Demográficos

1. Distribución de la población total por zona urbana y rural. Años 2002 y 2009

| Comuna | 2002* | | | 2009** |
|--------------------|-----------------|---------------------------|-------|-----------------|
| | Población total | Distribución de Población | | Población total |
| | | Urbana | Rural | |
| Valdivia | 140.559 | 92,5% | 7,5% | 158.626 |
| Corral | 5.463 | 67,2% | 32,8% | 5.083 |
| Lanco | 15.107 | 68,7% | 31,3% | 16.394 |
| Máfil | 7.213 | 52,6% | 47,4% | 7.036 |
| Mariguina | 18.223 | 49,0% | 51,0% | 18.503 |
| Distrito 53 | 186.565 | 84,0% | 16,0% | 205.642 |
| Región de los Ríos | | | | 378.193 |
| País | 15.116.435 | 86,6% | 13,4% | 16.928.873 |

Fuente: Instituto Nacional de Estadísticas (INE).

* Censo de Población y Vivienda 2002

**Proyección de población.

2. Distribución Población por sexo. Años 2002 y 2009

| Comuna | 2002* | | 2009** | |
|--------------------|-----------|-----------|-----------|-----------|
| | Hombre | Mujer | Hombre | Mujer |
| Valdivia | 68.510 | 72.049 | 77.707 | 80.919 |
| Corral | 2.864 | 2.599 | 2.632 | 2.451 |
| Lanco | 7.415 | 7.692 | 7.990 | 8.404 |
| Máfil | 3.773 | 3.440 | 3.669 | 3.367 |
| Mariguina | 9.361 | 8.862 | 9.350 | 9.153 |
| Distrito 53 | 91.923 | 94.642 | 101.348 | 104.294 |
| Región de los Ríos | | | 188.846 | 189.347 |
| País | 7.447.695 | 7.668.740 | 8.379.571 | 8.549.302 |

Fuente: Instituto Nacional de Estadísticas (INE).

* Censo de Población y Vivienda 2002

**Proyección de población.

3. Distribución de la población por grandes grupos de edad. Años 2002 y 2009

| Comuna | 2002* | | | | | 2009** | | | | |
|--------------------|-------|-------|-------|-------|----------|--------|-------|-------|-------|----------|
| | 0 -14 | 15-29 | 30-44 | 45-64 | 65 y más | 0 -14 | 15-29 | 30-44 | 45-64 | 65 y más |
| Valdivia | 24,2% | 26,4% | 24,3% | 16,8% | 8,3% | 21,5% | 27,0% | 20,7% | 21,9% | 8,9% |
| Corral | 25,8% | 20,4% | 25,4% | 17,8% | 10,6% | 20,6% | 21,7% | 21,0% | 24,0% | 12,7% |
| Lanco | 28,0% | 22,1% | 23,8% | 16,3% | 9,8% | 25,2% | 23,3% | 20,0% | 21,7% | 9,7% |
| Máfil | 28,2% | 21,7% | 22,9% | 16,8% | 10,4% | 21,9% | 26,6% | 18,3% | 22,1% | 11,0% |
| Mariguina | 29,9% | 21,5% | 23,0% | 16,4% | 9,2% | 27,0% | 22,1% | 19,9% | 21,2% | 9,8% |
| Distrito 53 | 25,3% | 25,2% | 24,1% | 16,7% | 8,6% | 22,3% | 26,1% | 20,5% | 21,9% | 9,2% |
| Región de los Ríos | | | | | | 22,9% | 24,9% | 20,3% | 22,2% | 9,7% |
| País | 25,7% | 24,3% | 24,9% | 17,0% | 8,1% | 22,8% | 24,9% | 21,6% | 21,9% | 8,8% |

Fuente: Instituto Nacional de Estadísticas (INE).

* Censo de Población y Vivienda 2002

**Proyección de población.

4. Distribución de la población según etnia declarada. Año 2002

| Comuna | Mapuche | Aymará | Atacameño | Rapa Nui | Otros y ninguna de las anteriores | Total de personas que declaran |
|--------------------|---------|--------|-----------|----------|-----------------------------------|--------------------------------|
| Valdivia | 4,9% | 0,0% | 0,0% | 0,0% | 95,1% | 140.559 |
| Corral | 11,3% | 0,0% | 0,0% | 0,0% | 88,6% | 5.463 |
| Lanco | 19,1% | 0,0% | 0,0% | 0,1% | 80,8% | 15.107 |
| Máfil | 6,2% | 0,0% | 0,0% | 0,0% | 93,8% | 7.213 |
| Mariguina | 23,1% | 0,0% | 0,0% | 0,0% | 76,9% | 18.223 |
| Distrito 53 | 8,1% | 0,0% | 0,0% | 0,0% | 91,9% | 186.565 |
| Región de los Ríos | | | | | | |
| País | 4,0% | 0,3% | 0,1% | 0,0% | 95,4% | 15.116.435 |

Fuente: Instituto Nacional de Estadísticas (INE), Censo de Población y Vivienda 2002.

5. Distribución de la población según religión declarada. Año 2002

| Comuna | Católica | Evangélica | Otras religiones | Ninguna, ateo, agnóstico | Total de personas que declaran |
|--------------------|----------|------------|------------------|--------------------------|--------------------------------|
| Valdivia | 62,3% | 21,5% | 5,9% | 10,3% | 106.509 |
| Corral | 65,2% | 24,3% | 3,8% | 6,7% | 4.055 |
| Lanco | 70,0% | 19,1% | 5,4% | 5,6% | 10.873 |
| Máfil | 67,5% | 22,9% | 3,8% | 5,8% | 5.177 |
| Mariguina | 66,8% | 24,9% | 3,8% | 4,6% | 12.770 |
| Distrito 53 | 63,6% | 21,8% | 5,5% | 9,1% | 139.384 |
| Región de los Ríos | | | | | |
| País | 70,0% | 15,1% | 6,6% | 8,3% | 11.226.309 |

Fuente: Fuente: Instituto Nacional de Estadísticas (INE), Censo de Población y Vivienda 2002.

6. Distribución de la población mayor de 14 años, según estado civil. Año 2002

| Comuna | Casados | Separados | Convivientes | Anulados | Solteros | Viudos | Total mayores de 14 años |
|--------------------|---------|-----------|--------------|----------|----------|--------|--------------------------|
| Valdivia | 43,5% | 4,6% | 8,8% | 0,4% | 37,1% | 5,5% | 106.509 |
| Corral | 46,6% | 3,6% | 12,6% | 0,2% | 31,0% | 5,9% | 4.055 |
| Lanco | 43,8% | 3,3% | 10,4% | 0,2% | 35,8% | 6,5% | 10.873 |
| Máfil | 44,8% | 3,6% | 10,1% | 0,2% | 35,0% | 6,3% | 5.177 |
| Mariquina | 45,2% | 3,4% | 12,2% | 0,1% | 33,4% | 5,7% | 12.770 |
| Distrito 53 | 43,8% | 4,4% | 9,4% | 0,3% | 36,4% | 5,7% | 139.384 |
| Región de los Ríos | | | | | | | |
| País | 46,2% | 4,7% | 8,9% | 0,4% | 34,6% | 5,2% | 11.226.309 |

Fuente: Instituto Nacional de Estadísticas (INE).

II. Indicadores Sociales

1. Distribución de la población según condición de pobreza. Año 2003 y 2006

| Comuna | Pobres Indigentes | | Pobres no indigentes | | No pobres | |
|-------------|-------------------|------|----------------------|-------|-----------|-------|
| | 2003 | 2006 | 2003 | 2006 | 2003 | 2006 |
| Valdivia | 3,5% | 3,1% | 17,3% | 11,8% | 79,2% | 85,2% |
| Corral | 10,0% | 3,3% | 27,3% | 13,3% | 62,7% | 83,4% |
| Lanco | 7,8% | 4,8% | 27,3% | 18,3% | 64,9% | 76,9% |
| Máfil | 7,0% | 5,4% | 14,4% | 11,3% | 78,7% | 83,3% |
| Mariquina | 9,4% | 7,9% | 20,1% | 16,5% | 70,6% | 75,6% |
| Distrito 53 | 4,7% | 3,7% | 18,5% | 12,7% | 76,8% | 83,6% |
| Región (*) | 7,2% | 5,2% | 20,3% | 13,6% | 72,5% | 81,2% |
| País | 4,7% | 3,2% | 14,0% | 10,5% | 81,3% | 86,3% |

Fuente: Ministerio de Planificación (MIDEPLAN), Encuesta CASEN.

(*): Los valores regionales 2003 para el caso de las regiones de Arica y Parinacota, Tarapacá, Los Ríos y Los Lagos corresponden a una estimación, basada en la información comunal resumida de acuerdo a la actual división territorial que presentan estas regiones. Esta estimación se realizó con el fin de que los datos 2003 y 2006 sean comparables a través del tiempo.

2. Distribución de los hogares según condición de pobreza

| Comuna | Pobres Indigentes | | Pobres no indigentes | | No pobres | |
|-------------|-------------------|------|----------------------|-------|-----------|-------|
| | 2003 | 2006 | 2003 | 2006 | 2003 | 2006 |
| Valdivia | 2,8% | 2,2% | 14,8% | 10,5% | 82,4% | 87,3% |
| Corral | 8,5% | 2,7% | 23,1% | 11,8% | 68,4% | 85,5% |
| Lanco | 6,6% | 3,5% | 23,9% | 15,5% | 69,5% | 81,0% |
| Máfil | 5,3% | 4,3% | 11,9% | 10,0% | 82,8% | 85,8% |
| Mariquina | 8,1% | 5,6% | 17,4% | 12,3% | 74,6% | 82,1% |
| Distrito 53 | 4,7% | 3,7% | 18,5% | 12,7% | 76,8% | 83,6% |
| Región (*) | 5,8% | 3,9% | 17,4% | 11,6% | 76,9% | 84,5% |
| País | 3,9% | 2,7% | 11,4% | 8,5% | 84,7% | 88,7% |

Fuente: Ministerio de Planificación, Encuesta CASEN.

(*): Los valores regionales 2003 para el caso de las regiones de Arica y Parinacota, Tarapacá, Los Ríos y Los Lagos corresponden a una estimación, basada en la información comunal resumida de acuerdo a la actual división territorial que presentan estas regiones. Esta estimación se realizó con el fin de que los datos 2003 y 2006 sean comparables a través del tiempo.

3. Ocupados, Desocupados e Inactivos. Años 2003 y 2006

| Comuna | Población Ocupada | | Población Desocupada | | Población Inactiva | |
|-------------|-------------------|-----------|----------------------|---------|--------------------|-----------|
| | 2003 | 2006 | 2003 | 2006 | 2003 | 2006 |
| Valdivia | 54.267 | 62.127 | 5.948 | 6.015 | 52.725 | 48.377 |
| Corral | 1.442 | 1.733 | 154 | 102 | 2.335 | 1.852 |
| Lanco | 3.843 | 5.096 | 759 | 355 | 6.358 | 6.325 |
| Máfil | 2.060 | 2.369 | 254 | 191 | 2.824 | 2.486 |
| Mariquina | 5.192 | 5.813 | 524 | 500 | 7.226 | 6.290 |
| Distrito 53 | 66.804 | 77.138 | 7.639 | 7.163 | 71.468 | 65.330 |
| Región (*) | 115.593 | 132.059 | 13.694 | 11.733 | 138.502 | 132.592 |
| País | 5.994.561 | 6.578.325 | 643.977 | 519.357 | 4.995.468 | 5.288.175 |

Fuente: Ministerio de Planificación (MIDEPLAN), Encuesta CASEN.

(*): Los valores regionales 2003 para el caso de las regiones de Arica y Parinacota, Tarapacá, Los Ríos y Los Lagos corresponden a una estimación, basada en la información comunal resumida de acuerdo a la actual división territorial que presentan estas regiones. Esta estimación se realizó con el fin de que los datos 2003 y 2006 sean comparables a través del tiempo.

4. Tasas de Ocupación y Desocupación. Años 2003 y 2006

| Comuna | Tasa Ocupación | | Tasa Desocupación | | Tasa Participación | |
|-------------|----------------|-------|-------------------|------|--------------------|-------|
| | 2003 | 2006 | 2003 | 2006 | 2003 | 2006 |
| Valdivia | 48,05 | 53,32 | 9,88 | 8,83 | 53,32 | 58,48 |
| Corral | 36,68 | 47,00 | 9,65 | 5,56 | 40,60 | 49,77 |
| Lanco | 35,06 | 43,27 | 16,49 | 6,51 | 41,99 | 46,29 |
| Máfil | 40,09 | 46,95 | 10,98 | 7,46 | 45,04 | 50,73 |
| Mariquina | 40,12 | 46,12 | 9,17 | 7,92 | 44,17 | 50,09 |
| Distrito 53 | 45,78 | 51,55 | 10,26 | 8,50 | 51,02 | 56,34 |
| Región (*) | 43,17 | 47,78 | 10,59 | 8,16 | 48,28 | 52,03 |
| País | 51,53 | 53,11 | 9,70 | 7,32 | 57,06 | 57,30 |

Fuente: Ministerio de Planificación (MIDEPLAN), Encuesta CASEN.

(*): Los valores regionales 2003 para el caso de las regiones de Arica y Parinacota, Tarapacá, Los Ríos y Los Lagos corresponden a una estimación, basada en la información comunal resumida de acuerdo a la actual división territorial que presentan estas regiones. Esta estimación se realizó con el fin de que los datos 2003 y 2006 sean comparables a través del tiempo.

5. Ingreso real promedio de los hogares. Años 2003 y 2006*

| Comuna | Ingreso autónomo | | Subsidios monetarios | | Ingreso monetario | |
|-------------|------------------|---------|----------------------|--------|-------------------|---------|
| | 2003 | 2006 | 2003 | 2006 | 2003 | 2006 |
| Valdivia | 706.784 | 635.350 | 7.736 | 7.451 | 714.521 | 642.801 |
| Corral | 279.709 | 314.030 | 17.200 | 24.099 | 296.909 | 338.129 |
| Lanco | 248.047 | 351.904 | 17.964 | 21.397 | 266.011 | 373.301 |
| Máfil | 322.469 | 504.235 | 11.197 | 16.643 | 333.665 | 520.879 |
| Mariquina | 313.581 | 421.384 | 17.653 | 15.633 | 331.234 | 437.017 |
| Distrito 53 | 609.435 | 579.469 | 9.813 | 10.116 | 619.249 | 589.586 |
| Región (**) | 468.607 | 495.618 | 11.347 | 11.960 | 479.954 | 386.407 |
| País | 664.199 | 699.364 | 7.254 | 8.291 | 671.453 | 707.655 |

Fuente: Ministerio de Planificación (MIDEPLAN), Encuesta CASEN.

(*) Los valores están en moneda constante a julio de 2009.

(**): Los valores regionales 2003 para el caso de las regiones de Arica y Parinacota, Tarapacá, Los Ríos y Los Lagos corresponden a una estimación, basada en la información comunal resumida de acuerdo a la actual división territorial que presentan estas regiones. Esta estimación se realizó con el fin de que los datos 2003 y 2006 sean comparables a través del tiempo.

6. Distribución de los hogares según condición de hacinamiento. Años 2003 y 2006

| Comuna | Con hacinamiento | | Sin hacinamiento | |
|-------------|------------------|-------|------------------|-------|
| | 2003 | 2006 | 2003 | 2006 |
| Valdivia | 10,7% | 10,3% | 89,3% | 89,8% |
| Corral | 12,8% | 12,9% | 87,3% | 87,1% |
| Lanco | 11,4% | 7,6% | 88,6% | 92,4% |
| Máfil | 14,8% | 14,2% | 85,3% | 85,8% |
| Mariguina | 17,5% | 16,2% | 82,5% | 83,8% |
| Distrito 53 | 11,6% | 10,8% | 88,4% | 89,2% |
| Región (*) | 13,1% | 11,7% | 86,9% | 88,3% |
| País | 13,3% | 11,2% | 87,8% | 88,8% |

Fuente: Ministerio de Planificación (MIDEPLAN), Encuesta CASEN.

(*) Los valores regionales 2003 para el caso de las regiones de Arica y Parinacota, Tarapacá, Los Ríos y Los Lagos corresponden a una estimación, basada en la información comunal resumida de acuerdo a la actual división territorial que presentan estas regiones. Esta estimación se realizó con el fin de que los datos 2003 y 2006 sean comparables a través del tiempo.

7. Distribución de los hogares según condición de saneamiento de las viviendas. Años 2003 y 2006

| Comuna | Aceptable | | Deficitario | |
|-------------|-----------|-------|-------------|-------|
| | 2003 | 2006 | 2003 | 2006 |
| Valdivia | 87,8% | 95,3% | 12,2% | 4,7% |
| Corral | 48,8% | 60,9% | 51,3% | 39,2% |
| Lanco | 71,4% | 75,3% | 28,6% | 24,8% |
| Máfil | 70,6% | 75,2% | 29,5% | 24,8% |
| Mariguina | 52,8% | 66,5% | 47,2% | 33,5% |
| Distrito 53 | 81,7% | 89,5% | 18,3% | 10,5% |
| Región (*) | 73,9% | 81,4% | 26,1% | 18,6% |
| País | 87,8% | 91,2% | 12,2% | 8,8% |

Fuente: Ministerio de Planificación (MIDEPLAN), Encuesta CASEN.

(*) Los valores regionales 2003 para el caso de las regiones de Arica y Parinacota, Tarapacá, Los Ríos y Los Lagos corresponden a una estimación, basada en la información comunal resumida de acuerdo a la actual división territorial que presentan estas regiones. Esta estimación se realizó con el fin de que los datos 2003 y 2006 sean comparables a través del tiempo.

III. Indicadores de educación

1. Cantidad de establecimientos educacionales, según dependencia administrativa. Año 2008

| Comuna | Municipal | Particular subvencionado | Particular pagado | Corporación privada | Total |
|--------------------|-----------|--------------------------|-------------------|---------------------|--------|
| Valdivia | 44 | 58 | 7 | 0 | 109 |
| Corral | 12 | 2 | 0 | 0 | 14 |
| Lanco | 13 | 12 | 1 | 0 | 26 |
| Máfil | 8 | 6 | 0 | 0 | 14 |
| Marquina | 30 | 26 | 0 | 0 | 56 |
| Distrito 53 | 107 | 104 | 8 | 0 | 219 |
| Región de los Ríos | 290 | 262 | 9 | 0 | 561 |
| País | 5.847 | 5.263 | 727 | 70 | 11.907 |

Fuente: Ministerio de Educación.

2. Matrícula por sexo. Años 2006 y 2008

| Comuna | Hombres | | Mujeres | | Total | |
|--------------------|-----------|-----------|-----------|-----------|-----------|-----------|
| | 2006 | 2008 | 2006 | 2008 | 2006 | 2008 |
| Valdivia | 17.979 | 17.767 | 17.213 | 16.826 | 35.192 | 34.593 |
| Corral | 602 | 534 | 524 | 454 | 1.126 | 988 |
| Lanco | 2.166 | 2.075 | 2.256 | 2.122 | 4.422 | 4.197 |
| Máfil | 910 | 800 | 849 | 843 | 1.759 | 1.643 |
| Marquina | 2.520 | 2.515 | 2.308 | 2.244 | 4.828 | 4.759 |
| Distrito 53 | 24.177 | 23.691 | 23.150 | 22.489 | 47.327 | 46.180 |
| Región de los Ríos | | 44.097 | | 41.368 | | 85.465 |
| País | 1.934.677 | 1.903.586 | 1.835.589 | 1.801.243 | 3.770.266 | 3.704.829 |

Fuente: Ministerio de Educación.

3. Matrícula por dependencia administrativa. Años 2006 y 2008

| Comuna | Municipal | | Particular subvencionado | | Particular pagado | | Corporación privada | | Total | |
|--------------------|-----------|-----------|--------------------------|-----------|-------------------|---------|---------------------|--------|-----------|-----------|
| | 2006 | 2008 | 2006 | 2008 | 2006 | 2008 | 2006 | 2008 | 2006 | 2008 |
| Valdivia | 19.793 | 17.674 | 13.157 | 14.744 | 2.242 | 2.175 | 0 | 0 | 35.192 | 34.593 |
| Corral | 1.108 | 970 | 18 | 18 | 0 | 0 | 0 | 0 | 1.126 | 988 |
| Lanco | 2.123 | 1.990 | 2.254 | 2.165 | 45 | 42 | 0 | 0 | 4.422 | 4.197 |
| Máfil | 1.027 | 925 | 732 | 718 | 0 | 0 | 0 | 0 | 1.759 | 1.643 |
| Marquina | 2.219 | 2.034 | 2.609 | 2.725 | 0 | 0 | 0 | 0 | 4.828 | 4.759 |
| Distrito 53 | 26.270 | 23.593 | 18.770 | 20.370 | 2.287 | 2.217 | 0 | 0 | 47.327 | 46.180 |
| Región de los Ríos | | 46.396 | | 36.519 | | 2.550 | | 0 | | 85.465 |
| País | 1.765.337 | 1.613.272 | 1.696.589 | 1.779.184 | 251.493 | 257.005 | 56.847 | 55.368 | 3.770.266 | 3.704.829 |

Fuente: Ministerio de Educación.

4. Resultados SIMCE 4º básico, según dependencia administrativa. Años 2007 y 2008¹

| Lenguaje y Comunicación | | | | | | | | | |
|-------------------------|-----------|------|------|--------------------------|------|-------------------|------|----------|------|
| Comuna | Municipal | | | Particular Subvencionada | | Particular Pagada | | Promedio | |
| | 2007 | 2008 | Dif. | 2007 | 2008 | 2007 | 2008 | 2007 | 2008 |
| Valdivia | 250 | 265 | *15 | 274 | 279 | 300 | 311 | 264 | 274 |
| Corral | 249 | 259 | 10 | | | | | 246 | 259 |
| Lanco | 245 | 250 | 5 | 240 | 253 | | | 243 | 253 |
| Máfil | 214 | 258 | *44 | 245 | 243 | | | 230 | 249 |
| Mariquina | 239 | 256 | *17 | 252 | 266 | | | 245 | 260 |
| Distrito 53 | 249 | 264 | | 266 | 273 | 300 | 311 | 260 | 270 |
| Región de los Ríos | 252 | 261 | | 260 | 268 | 301 | 307 | 255 | 264 |
| País | 241 | 247 | | 262 | 267 | 299 | 304 | 254 | 260 |

Fuente: Ministerio de Educación.

* Señala diferencia significativa con un nivel de confianza de 95%.

| Educación Matemática | | | | | | | | | |
|----------------------|-----------|------|------|--------------------------|------|-------------------|------|----------|------|
| Comuna | Municipal | | | Particular Subvencionada | | Particular Pagada | | Promedio | |
| | 2007 | 2008 | Dif. | 2007 | 2008 | 2007 | 2008 | 2007 | 2008 |
| Valdivia | 233 | 247 | *14 | 262 | 266 | 303 | 309 | 250 | 259 |
| Corral | 227 | 226 | -1 | | | | | 224 | 225 |
| Lanco | 233 | 223 | -10 | 218 | 227 | | | 224 | 226 |
| Máfil | 207 | 245 | *38 | 221 | 209 | | | 214 | 226 |
| Mariquina | 221 | 223 | 2 | 237 | 244 | | | 229 | 234 |
| Distrito 53 | 232 | 244 | | 252 | 256 | 303 | 309 | 245 | 253 |
| Región de los Ríos | 234 | 241 | | 246 | 249 | 303 | 304 | 239 | 244 |
| País | 231 | 231 | | 254 | 255 | 298 | 302 | 246 | 247 |

Fuente: Ministerio de Educación

* Señala diferencia significativa con un nivel de confianza de 95%.

¹ El cálculo de los resultados SIMCE corresponde a la media de los puntajes de los establecimientos, ponderada por el número de alumnos de los mismos.

5. Resultados SIMCE 8° básico, según dependencia administrativa. Años 2007 y 2008²

| Lenguaje y Comunicación | | | | | | | | | |
|-------------------------|-----------|------|------|--------------------------|------|-------------------|------|----------|------|
| Comuna | Municipal | | | Particular Subvencionada | | Particular Pagada | | Promedio | |
| | 2004 | 2007 | Dif. | 2004 | 2007 | 2004 | 2007 | 2004 | 2007 |
| Valdivia | 244 | 248 | 4 | 276 | 268 | 309 | 312 | 258 | 259 |
| Corral | 237 | 240 | 3 | | | | | 237 | 240 |
| Lanco | 234 | 244 | *10 | 240 | 243 | | | 237 | 243 |
| Máfil | 216 | 227 | *11 | 231 | 232 | | | 222 | 229 |
| Mariguina | 221 | 228 | 7 | 259 | 265 | | | 240 | 251 |
| Distrito 53 | | 245 | | | 263 | | 312 | | 255 |
| Región de los Ríos | | 246 | | | 254 | | 312 | 250 | 253 |
| País | 240 | 241 | | 259 | 260 | 296 | 299 | 251 | 253 |

Fuente: Ministerio de Educación

* Señala diferencia significativa con un nivel de confianza de 95%.

| Matemática | | | | | | | | | |
|--------------------|-----------|------|------|--------------------------|------|-------------------|------|----------|------|
| Comuna | Municipal | | | Particular Subvencionada | | Particular Pagada | | Promedio | |
| | 2004 | 2007 | Dif. | 2004 | 2007 | 2004 | 2007 | 2004 | 2007 |
| Valdivia | 243 | 254 | *11 | 275 | 271 | 328 | 332 | 258 | 265 |
| Corral | 234 | 232 | -2 | | | | | 234 | 232 |
| Lanco | 234 | 238 | 4 | 232 | 234 | | | 233 | 236 |
| Máfil | 233 | 227 | -6 | 232 | 239 | | | 233 | 231 |
| Mariguina | 222 | 225 | 3 | 253 | 263 | | | 237 | 249 |
| Distrito 53 | | 248 | | | 264 | | 332 | | 259 |
| Región de los Ríos | | 246 | | | 255 | | 331 | | 254 |
| País | 241 | 242 | | 260 | 263 | 305 | 312 | 253 | 256 |

Fuente: Ministerio de Educación

* Señala diferencia significativa con un nivel de confianza de 95%.

| Estudio y Comprensión de la Sociedad | | | | | | | | | |
|--------------------------------------|-----------|------|------|--------------------------|------|-------------------|------|----------|------|
| Comuna | Municipal | | | Particular Subvencionada | | Particular Pagada | | Promedio | |
| | 2004 | 2007 | Dif. | 2004 | 2007 | 2004 | 2007 | 2004 | 2007 |
| Valdivia | 243 | 245 | 2 | 271 | 267 | 314 | 309 | 256 | 257 |
| Corral | 244 | 235 | -9 | | | | | 244 | 235 |
| Lanco | 237 | 237 | 0 | 241 | 236 | | | 239 | 236 |
| Máfil | 222 | 219 | -3 | 226 | 236 | | | 224 | 225 |
| Mariguina | 220 | 218 | -2 | 257 | 259 | | | 238 | 244 |
| Distrito 53 | | 241 | | | 261 | | 309 | | 252 |
| Región de los Ríos | | 243 | | | 254 | | 310 | | 250 |
| País | 240 | 238 | | 259 | 258 | 291 | 299 | 251 | 251 |

Fuente: Ministerio de Educación.

² El cálculo de los resultados SIMCE corresponde a la media de los puntajes de los establecimientos, ponderada por el número de alumnos de los mismos.

| Estudio y Comprensión de la Naturaleza | | | | | | | | | |
|--|-----------|------|------|--------------------------|------|-------------------|------|----------|------|
| Comuna | Municipal | | | Particular Subvencionada | | Particular Pagada | | Promedio | |
| | 2004 | 2007 | Dif. | 2004 | 2007 | 2004 | 2007 | 2004 | 2007 |
| Valdivia | 250 | 248 | -2 | 282 | 274 | 322 | 274 | 263 | 262 |
| Corral | 246 | 248 | 2 | | | | | 246 | 248 |
| Lanco | 242 | 244 | 2 | 246 | 246 | | 246 | 244 | 245 |
| Máfil | 223 | 231 | 8 | 237 | 245 | | 245 | 228 | 236 |
| Mariguina | 227 | 236 | *9 | 261 | 268 | | 268 | 243 | 256 |
| Distrito 53 | | 246 | | | 269 | | 325 | | 259 |
| Región de los Ríos | | 248 | | | 260 | | 326 | | 256 |
| País | 245 | 244 | | 264 | 266 | 306 | 312 | 256 | 258 |

Fuente: Ministerio de Educación.

* Señala diferencia significativa con un nivel de confianza de 95%.

6. Tasa de analfabetismo. Años 2003 y 2006

| Comuna | 2003 | 2006 |
|-------------|------|------|
| Valdivia | 2,5% | 2,3% |
| Corral | 6,3% | 9,9% |
| Lanco | 8,7% | 7,6% |
| Máfil | 8,2% | 8,9% |
| Mariguina | 6,8% | 8,5% |
| Distrito 53 | 3,6% | 3,7% |
| Región (*) | 5,2% | 6,2% |
| País | 4,0% | 3,9% |

Fuente: Ministerio de Planificación (MIDEPLAN), Encuesta CASEN.

(*) Los valores regionales no son comparables porque el resultado Casen 2003 está en base a la antigua división territorial, es decir, a la antigua Región de Los Lagos. En cambio el resultado regional 2006 está calculado en base a la nueva división territorial, donde corresponde a la Región de los Ríos.

7. Años de escolaridad promedio. Años 2003 y 2006

| Comuna | 2003 | 2006 |
|-------------|------|------|
| Valdivia | 10,5 | 10,3 |
| Corral | 7,5 | 7,4 |
| Lanco | 8,1 | 8,5 |
| Máfil | 7,7 | 8,5 |
| Mariguina | 7,9 | 7,9 |
| Distrito 53 | 9,9 | 9,8 |
| Región (*) | 9,0 | 9,0 |
| País | 10,2 | 10,1 |

Fuente: Ministerio de Planificación (MIDEPLAN), Encuesta CASEN.

(*) Los valores regionales 2003 para el caso de las regiones de Arica y Parinacota, Tarapacá, Los Ríos y Los Lagos corresponden a una estimación, basada en la información comunal resumida de acuerdo a la actual división territorial que presentan estas regiones. Esta estimación se realizó con el fin de que los datos 2003 y 2006 sean comparables a través del tiempo.

IV. Indicadores de salud

1. Cantidad de establecimientos de salud, por tipo. Año 2008

| Comuna | Hospitales | Centros Salud Ambulatorios | Postas salud rural |
|--------------------|------------|----------------------------|--------------------|
| Valdivia | 1 | 15 | 4 |
| Corral | 1 | 0 | 2 |
| Lanco | 1 | 2 | 0 |
| Máfil | 0 | 1 | 1 |
| Mariguina | 1 | 2 | 7 |
| Distrito 53 | 4 | 20 | 14 |
| Región de los Ríos | 9 | 31 | 59 |
| País | 195 | 906 | 1.169 |

Fuente: Ministerio de Salud.

2. Población inscrita validada en servicio de salud municipal. Años 2001, 2004 y 2007

| Comuna | 2001 | 2004 | 2007 |
|-----------|--------|--------|--------|
| Valdivia | 66.473 | 77.994 | 86.496 |
| Corral | CF | CF | CF |
| Lanco | 7.624 | 7.972 | 9.288 |
| Máfil | 6.384 | 6.983 | 7.752 |
| Mariguina | 16.513 | 18.992 | 19.299 |

Fuente: Subsecretaría de Desarrollo Regional y Administrativo (SUBDERE), Sistema Nacional de Indicadores Municipales (SINIM).

CF: Costo fijo, la comuna posee menos de 3.500 inscritos validados por FONASA en salud municipalizada, y por tanto, recibe un aporte fijo mensual (por cada inscrito validado) desde el MINSAL.

3. Tasa de natalidad. Años 2002 y 2006

| Comuna | 2002 | 2006 |
|--------------------|------|------|
| Valdivia | 16,2 | 15 |
| Corral | 8,8 | 11,8 |
| Lanco | 17,9 | 14,1 |
| Máfil | 14,5 | 12,7 |
| Mariguina | 17,1 | 17,2 |
| Distrito 53 | 16,1 | 15,0 |
| Región de Los Ríos | | |
| País | 16,1 | 14,8 |

Fuente: Ministerio de Salud.

4. Tasa de mortalidad infantil. Años 2002 y 2006

| Comuna | 2002 | 2006 |
|--------------------|------|------|
| Valdivia | 11,6 | 6,1 |
| Corral | 0,0 | 16,1 |
| Lanco | 3,8 | 8,8 |
| Máfil | 9,2 | 11,0 |
| Mariguina | 6,0 | 3,1 |
| Distrito 53 | 10,0 | 6,3 |
| Región de Los Ríos | | |
| País | 7,8 | 7,6 |

Fuente: Ministerio de Salud.

5. Distribución de la población según sistema previsional de salud. Años 2003 y 2006

| Comuna | Sistema Público (FONASA) | | ISAPRE | | Particular y Otro | |
|-------------|--------------------------|-------|--------|-------|-------------------|-------|
| | 2003 | 2006 | 2003 | 2006 | 2003 | 2006 |
| Valdivia | 74,8% | 74,7% | 8,9% | 10,1% | 16,3% | 15,2% |
| Corral | 91,1% | 95,0% | 4,4% | 1,6% | 4,6% | 3,4% |
| Lanco | 87,4% | 89,0% | 6,0% | 3,6% | 6,7% | 7,3% |
| Máfil | 92,0% | 88,2% | 4,4% | 3,6% | 3,6% | 8,2% |
| Mariguina | 87,7% | 91,4% | 3,9% | 3,5% | 8,5% | 5,2% |
| Distrito 53 | 78,0% | 78,3% | 8,0% | 8,5% | 14,1% | 13,2% |
| Región (*) | 82,4% | 83,5% | 7,2% | 6,8% | 10,4% | 9,7% |
| País | 74,8% | 76,9% | 7,3% | 13,5% | 17,9% | 9,7% |

Fuente: Ministerio de Planificación (MIDEPLAN), Encuesta CASEN.

(*) Los valores regionales 2003 para el caso de las regiones de Arica y Parinacota, Tarapacá, Los Ríos y Los Lagos corresponden a una estimación, basada en la información comunal resumida de acuerdo a la actual división territorial que presentan estas regiones. Esta estimación se realizó con el fin de que los datos 2003 y 2006 sean comparables a través del tiempo.

V. Indicadores municipales

1. Distribución de ingresos municipales totales por tipo. Años 2001, 2004 y 2007

| Comuna | Ingresos propios permanentes | | | Fondo Común Municipal | | | Ingresos por transferencias | | |
|-----------|------------------------------|-------|-------|-----------------------|-------|-------|-----------------------------|-------|-------|
| | 2001 | 2004 | 2007 | 2001 | 2004 | 2007 | 2001 | 2004 | 2007 |
| Valdivia | 42,1% | 41,0% | 39,2% | 29,3% | 29,7% | 27,4% | 17,0% | 3,0% | 6,9% |
| Corral | 6,1% | 6,7% | 6,6% | 83,2% | 74,9% | 77,4% | 1,6% | 3,3% | 7,4% |
| Lanco | 15,3% | 14,4% | 14,3% | 31,8% | 57,4% | 62,1% | 42,5% | 20,6% | 13,6% |
| Máfil | 16,5% | 19,1% | 13,4% | 59,3% | 70,8% | 71,6% | 10,6% | 4,8% | 8,0% |
| Mariguina | 26,5% | 22,6% | 23,0% | 55,3% | 58,6% | 51,6% | 5,4% | 4,2% | 11,9% |

Fuente: Subsecretaría de Desarrollo Regional y Administrativo (SUBDERE), Sistema Nacional de Indicadores Municipales (SINIM).

2. Distribución de gastos municipales totales por tipo. Años 2001, 2004 y 2007

| Comuna | Gastos corrientes | | | Inversión | | |
|-----------|-------------------|-------|-------|-----------|-------|-------|
| | 2001 | 2004 | 2007 | 2001 | 2004 | 2007 |
| Valdivia | 63,9% | 86,9% | 85,3% | 34,4% | 11,4% | 12,7% |
| Corral | 74,9% | 79,5% | 88,2% | 24,0% | 17,9% | 10,7% |
| Lanco | 41,6% | 68,3% | 55,2% | 58,4% | 31,7% | 20,9% |
| Máfil | 77,8% | 90,1% | 85,0% | 20,2% | 8,7% | 14,3% |
| Mariquina | 84,3% | 79,5% | 54,5% | 14,3% | 17,0% | 25,3% |

Fuente: Subsecretaría de Desarrollo Regional y Administrativo (SUBDERE), Sistema Nacional de Indicadores Municipales (SINIM).

3. Personal municipal. Años 2001, 2004 y 2007

| Comuna | Nivel de profesionalización del personal | | | Participación gasto en personal en gastos corrientes | | | Participación Femenina de Funcionarios Municipales | | |
|-----------|--|-------|-------|--|-------|-------|--|-------|-------|
| | 2001 | 2004 | 2007 | 2001 | 2004 | 2007 | 2001 | 2004 | 2007 |
| Valdivia | NI | 24,6% | 22,4% | 26,8% | 25,0% | 23,2% | NI | 30,2% | 31,1% |
| Corral | 21,1% | 21,1% | NI | 24,2% | 19,6% | 21,5% | 31,6% | 31,6% | NI |
| Lanco | NI | 14,0% | 20,5% | 32,2% | 38,1% | 38,7% | NI | 42,0% | 38,6% |
| Máfil | 20,0% | 26,1% | NI | 25,4% | 27,9% | 32,6% | 48,0% | 43,5% | NI |
| Mariquina | 15,4% | 20,0% | 23,5% | 26,6% | 24,9% | 31,4% | 38,5% | 42,2% | 37,3% |

Fuente: Subsecretaría de Desarrollo Regional y Administrativo (SUBDERE), Sistema Nacional de Indicadores Municipales (SINIM).

NI: No informado, el municipio u otras fuentes no entregan información para ese período.

4. Gasto per cápita*

| Comuna | Disponibilidad presupuestaria municipal por habitante (M\$) | | | Gasto anual del área salud por habitante inscrito validado (población según Decreto Anual MINSAL) (M\$) | | |
|-----------|---|-------|-------|---|------|------|
| | 2001 | 2004 | 2007 | 2001 | 2004 | 2007 |
| Valdivia | 65,0 | 73,7 | 97,7 | 20,0 | 24,0 | 32,0 |
| Corral | 117,4 | 184,1 | 205,9 | CF | CF | CF |
| Lanco | 127,8 | 73,4 | 89,1 | 28,0 | 36,0 | 42,0 |
| Máfil | 97,9 | 89,5 | 98,4 | 36,0 | 41,0 | 51,0 |
| Mariquina | 52,3 | 79,4 | 100,7 | 25,0 | 29,0 | 42,0 |

Fuente: Subsecretaría de Desarrollo Regional y Administrativo (SUBDERE), Sistema Nacional de Indicadores Municipales (SINIM).

(*) Los montos monetarios se encuentran expresados en Miles de Pesos (M\$) de 2008.

CF: Costo fijo, la comuna posee menos de 3.500 inscritos validados por FONASA en salud municipalizada, y por tanto, recibe un aporte fijo mensual (por cada inscrito validado) desde el MINSAL.

VI. Seguridad ciudadana

1. Tasa de denuncias de delitos de mayor connotación social cada 100.000 habitantes. Años 2006-2008

| Comuna | Año 2006 | Año 2007 | Año 2008 |
|--------------------|----------|----------|----------|
| Valdivia | 3.523 | 3.571 | 3.117 |
| Corral | 1.257 | 1.387 | 1.675 |
| Lanco | 938 | 1.272 | 1.239 |
| Máfil | 2.041 | 2.109 | 1.697 |
| Mariguina | 1.674 | 1.876 | 2.127 |
| Región de los Ríos | 2.484 | 2.493 | 2.381 |
| País | 2.490 | 2.668 | 2.715 |

Fuente: Ministerio de Interior.

2. Tasa de denuncias de Violencia Intrafamiliar cada 100.000 habitantes. Años 2006-2008

| Comuna | Año 2006 | Año 2007 | Año 2008 |
|--------------------|----------|----------|----------|
| Valdivia | 695 | 850 | 768 |
| Corral | 400 | 366 | 701 |
| Lanco | 820 | 1.136 | 1.000 |
| Máfil | 1.062 | 1.322 | 948 |
| Mariguina | 673 | 927 | 1.171 |
| Región de los Ríos | 764 | 900 | 890 |
| País | 583 | 654 | 677 |

Fuente: Ministerio de Interior.

VII. Información electoral

1. Distribución de los inscritos en los registros electorales al 26 de julio de 2008, por rango de edad y sexo

| Comuna | 18 a 24 años | | 25 a 35 años | | 36 años y más | | Total inscritos | |
|--------------------|--------------|---------|--------------|---------|---------------|-----------|-----------------|-----------|
| | Hombres | Mujeres | Hombres | Mujeres | Hombres | Mujeres | Hombres | Mujeres |
| Valdivia | 971 | 932 | 5.198 | 4.855 | 29.030 | 34.242 | 35.199 | 40.029 |
| Corral | 120 | 127 | 280 | 318 | 1.629 | 1.563 | 2.029 | 2.008 |
| Lanco | 121 | 155 | 597 | 669 | 3.889 | 4.103 | 4.607 | 4.927 |
| Máfil | 89 | 93 | 357 | 356 | 1.904 | 1.941 | 2.350 | 2.390 |
| Mariguina | 191 | 222 | 759 | 895 | 4.397 | 4.422 | 5.347 | 5.539 |
| Distrito 53 | 1.492 | 1.529 | 7.191 | 7.093 | 40.849 | 46.271 | 49.532 | 54.893 |
| Región de los Ríos | 2.625 | 2.835 | 13.779 | 13.750 | 81.059 | 87.699 | 97.463 | 104.284 |
| País | 101.422 | 105.820 | 476.690 | 469.500 | 3.246.276 | 3.685.242 | 3.824.388 | 4.260.562 |

Fuente: Servicio Electoral.

2. Resultados últimas elecciones municipales: Alcaldes. Año 2008³

| Comuna CORRAL | | | | | |
|--------------------------------|---------|------------------|------------------|----------------|------------|
| Candidato | Partido | Votos Mujeres | Votos Varones | Total Votos | Porcentaje |
| ADOLFO ARMANDO VARELA ESPINOZA | INDEP | 83 | 85 | 168 | 5,1% |
| EDITH JUANA PALMA SILVA | PC | 6 | 13 | 19 | 0,6% |
| GASTON PEREZ GONZALEZ | INDEP | 970 | 814 | 1.784 | 54,0% |
| MIGUEL ENRIQUE HERNANDEZ MELLA | PPD | 645 | 609 | 1.254 | 38,0% |
| Nulos | | | | 54 | 1,6% |
| En Blanco | | | | 22 | 0,7% |
| Total Sufragios | | | | 3.301 | 100,0% |

| Comuna LANCO | | | | | |
|--------------------------------|---------|------------------|------------------|----------------|------------|
| Candidato | Partido | Votos Mujeres | Votos Varones | Total Votos | Porcentaje |
| HERNAN GERARDO PETERS MONSALVE | INDEP | 227 | 178 | 405 | 5,1% |
| JAIME NIBALDO GARRIDO RAMOS | INDEP | 325 | 251 | 576 | 7,2% |
| LUIS CUVERTINO GOMEZ | PS | 1.890 | 1.728 | 3.618 | 45,3% |
| LUIS PINEDA BARRALES | RN | 1.532 | 1.323 | 2.855 | 35,8% |
| Nulos | | | | 296 | 3,7% |
| En Blanco | | | | 230 | 2,9% |
| Total Sufragios | | | | 7.980 | 100,0% |

| Comuna MAFIL | | | | | |
|--------------------------------|---------|------------------|------------------|----------------|------------|
| Candidato | Partido | Votos Mujeres | Votos Varones | Total Votos | Porcentaje |
| ANGELINO LEAL RIOS | PPD | 793 | 776 | 1.569 | 39,2% |
| MARIA GEORGINA PEÑA SANCHEZ | INDEP | 309 | 281 | 590 | 14,7% |
| MOIRA HENZI BECKER | UDI | 870 | 752 | 1.622 | 40,5% |
| TOMAS ANTONIO RIVAS FUENZALIDA | INDEP | 28 | 31 | 59 | 1,5% |
| Nulos | | | | 93 | 2,3% |
| En Blanco | | | | 71 | 1,8% |
| Total Sufragios | | | | 4.004 | 100,0% |

| Comuna MARIQUINA | | | | | |
|--------------------------------|---------|------------------|------------------|----------------|------------|
| Candidato | Partido | Votos Mujeres | Votos Varones | Total Votos | Porcentaje |
| ERWIN PACHECO AYALA | DC | 2.183 | 1.867 | 4.050 | 44,1% |
| GUILLERMO ROLANDO MITRE GATICA | RN | 2.219 | 2.206 | 4.425 | 48,2% |
| JUAN GUILLERMO TRIPAILAF M. | PC | 189 | 184 | 373 | 4,1% |
| Nulos | | | | 182 | 2,0% |
| En Blanco | | | | 146 | 1,6% |
| Total Sufragios | | | | 9.176 | 100,0% |

³ Fuente: Servicio Electoral.

| Comuna VALDIVIA | | | | | |
|-------------------------|---------|------------------|------------------|----------------|------------|
| Candidato | Partido | Votos Mujeres | Votos Varones | Total Votos | Porcentaje |
| HUGO GERTER JARA | PH | 1.571 | 1.656 | 3.227 | 5,3% |
| BERNARDO BERGER FETT | RN | 18.997 | 15.161 | 34.158 | 56,0% |
| GLORIA CIFUENTES CUADRA | PPD | 10.600 | 8.965 | 19.565 | 32,1% |
| Nulos | | | | 2.590 | 4,3% |
| En Blanco | | | | 1.452 | 2,4% |
| Total Sufragios | | | | 60.992 | 100,0% |

3. Resultados últimas Elecciones Parlamentarias: Diputados. Año 2005⁴

| Comuna de VALDIVIA | | | | | |
|-------------------------------|---------|------------------|------------------|----------------|------------|
| Candidato | Partido | Votos Mujeres | Votos Varones | Total Votos | Porcentaje |
| ALFONSO DE URRESTI LONGTON | PS | 9.720 | 8.506 | 18.226 | 28,1% |
| BEATRIZ HERMOSILLA HERMOSILLA | INDEP | 320 | 395 | 715 | 1,1% |
| EXEQUIEL SILVA ORTIZ | DC | 8.900 | 7.400 | 16.300 | 25,1% |
| FREDI KIRSHBOM FELDMAN | ALI | 721 | 646 | 1.367 | 2,1% |
| MARCIA KLEIN ASECIO | PC | 641 | 860 | 1.501 | 2,3% |
| ROBERTO DELMASTRO NASO | INDEP | 8.489 | 7.332 | 15.821 | 24,4% |
| SEBASTIAN DONOSO RODRIGUEZ | UDI | 4.389 | 2.520 | 6.909 | 10,7% |
| Nulos | | | | 2.356 | 3,6% |
| En Blanco | | | | 1.647 | 2,5% |
| Total Sufragios | | | | 64.842 | 100,0% |

| Comuna de CORRAL | | | | | |
|-------------------------------|---------|------------------|------------------|----------------|------------|
| Candidato | Partido | Votos Mujeres | Votos Varones | Total Votos | Porcentaje |
| ALFONSO DE URRESTI LONGTON | PS | 391 | 445 | 836 | 27,3% |
| BEATRIZ HERMOSILLA HERMOSILLA | INDEP | 12 | 10 | 22 | 0,7% |
| EXEQUIEL SILVA ORTIZ | DC | 451 | 398 | 849 | 27,7% |
| FREDI KIRSHBOM FELDMAN | ALI | 45 | 51 | 96 | 3,1% |
| MARCIA KLEIN ASECIO | PC | 27 | 29 | 56 | 1,8% |
| ROBERTO DELMASTRO NASO | INDEP | 258 | 209 | 467 | 15,2% |
| SEBASTIAN DONOSO RODRIGUEZ | UDI | 283 | 202 | 485 | 15,8% |
| Nulos | | | | 149 | 4,9% |
| En Blanco | | | | 106 | 3,5% |
| Total Sufragios | | | | 3.066 | 100,0% |

⁴ Fuente: Servicio Electoral.

| Comuna de LANCO | | | | | |
|-------------------------------|---------|------------------|------------------|----------------|------------|
| Candidato | Partido | Votos Mujeres | Votos Varones | Total Votos | Porcentaje |
| ALFONSO DE URRESTI LONGTON | PS | 832 | 769 | 1.601 | 19,4% |
| BEATRIZ HERMOSILLA HERMOSILLA | INDEP | 17 | 34 | 51 | 0,6% |
| EXEQUIEL SILVA ORTIZ | DC | 971 | 895 | 1.866 | 22,6% |
| FREDI KIRSHBOM FELDMAN | ALI | 110 | 147 | 257 | 3,1% |
| MARCIA KLEIN ASECIO | PC | 68 | 81 | 149 | 1,8% |
| ROBERTO DELMASTRO NASO | INDEP | 1.388 | 1.315 | 2.703 | 32,8% |
| SEBASTIAN DONOSO RODRIGUEZ | UDI | 632 | 428 | 1.060 | 12,9% |
| Nulos | | | | 283 | 3,4% |
| En Blanco | | | | 282 | 3,4% |
| Total Sufragios | | | | 8.252 | 100,0% |

| Comuna de MAFIL | | | | | |
|-------------------------------|---------|------------------|------------------|----------------|------------|
| Candidato | Partido | Votos Mujeres | Votos Varones | Total Votos | Porcentaje |
| ALFONSO DE URRESTI LONGTON | PS | 439 | 400 | 839 | 21,1% |
| BEATRIZ HERMOSILLA HERMOSILLA | INDEP | 14 | 18 | 32 | 0,8% |
| EXEQUIEL SILVA ORTIZ | DC | 446 | 440 | 886 | 22,3% |
| FREDI KIRSHBOM FELDMAN | ALI | 72 | 76 | 148 | 3,7% |
| MARCIA KLEIN ASECIO | PC | 26 | 30 | 56 | 1,4% |
| ROBERTO DELMASTRO NASO | INDEP | 479 | 507 | 986 | 24,8% |
| SEBASTIAN DONOSO RODRIGUEZ | UDI | 436 | 303 | 739 | 18,6% |
| Nulos | | | | 132 | 3,3% |
| En Blanco | | | | 159 | 4,0% |
| Total Sufragios | | | | 3.977 | 100,0% |

| Comuna de MARIQUINA | | | | | |
|-------------------------------|---------|------------------|------------------|----------------|------------|
| Candidato | Partido | Votos Mujeres | Votos Varones | Total Votos | Porcentaje |
| ALFONSO DE URRESTI LONGTON | PS | 1.042 | 962 | 2.004 | 22,4% |
| BEATRIZ HERMOSILLA HERMOSILLA | INDEP | 32 | 26 | 58 | 0,7% |
| EXEQUIEL SILVA ORTIZ | DC | 1.173 | 1.065 | 2.238 | 25,1% |
| FREDI KIRSHBOM FELDMAN | ALI | 153 | 183 | 336 | 3,8% |
| MARCIA KLEIN ASECIO | PC | 72 | 120 | 192 | 2,2% |
| ROBERTO DELMASTRO NASO | INDEP | 996 | 1.073 | 2.069 | 23,2% |
| SEBASTIAN DONOSO RODRIGUEZ | UDI | 728 | 441 | 1.169 | 13,1% |
| Nulos | | | | 432 | 4,8% |
| En Blanco | | | | 434 | 4,9% |
| Total Sufragios | | | | 8.932 | 100,0% |

| Total Distrito 53 | | | | | |
|-------------------------------|---------|------------------|------------------|----------------|------------|
| Candidato | Partido | Votos Mujeres | Votos Varones | Total Votos | Porcentaje |
| EXEQUIEL SILVA ORTIZ | DC | 11.941 | 10.198 | 22.139 | 24,9% |
| SEBASTIAN DONOSO RODRIGUEZ | UDI | 6.468 | 3.894 | 10.362 | 11,6% |
| ALFONSO DE URRESTI LONGTON | PS | 12.424 | 11.082 | 23.506 | 26,4% |
| MARCIA KLEIN ASECIO | PC | 834 | 1.120 | 1.954 | 2,2% |
| BEATRIZ HERMOSILLA HERMOSILLA | INDEP | 395 | 483 | 878 | 1,0% |
| ROBERTO DELMASTRO NASO | INDEP | 11.610 | 10.436 | 22.046 | 24,8% |
| FREDI KIRSHBOM FELDMAN | ALI | 1.101 | 1.103 | 2.204 | 2,5% |
| Nulos | | | | 3.352 | 3,8% |
| En Blanco | | | | 2.628 | 3,0% |
| Total Sufragios | | | | 89.069 | 100,0% |

4. Resultados últimas Elecciones Parlamentarias: Senadores. Año 2005⁵

| Comuna de VALDIVIA | | | | | |
|------------------------------|---------|------------------|------------------|-------------|------------|
| Candidato | Partido | Votos Mujeres | Votos Varones | Total Votos | Porcentaje |
| ANDRES ALLAMAND ZAVALA | RN | 12.075 | 9.144 | 21.219 | 32,7% |
| CARLOS JUAN BOERO RODRIGUEZ | ALI | 537 | 566 | 1.103 | 1,7% |
| EDUARDO FREI RUIZ-TAGLE | DC | 10.339 | 9.211 | 19.550 | 30,2% |
| GUILLERMO TRIPAILAF M. | PC | 683 | 788 | 1.471 | 2,3% |
| HUGO GERTER JARA | INDEP | 668 | 604 | 1.272 | 2,0% |
| MARCOS ANTONIO SALDIAS YAÑEZ | PRSD | 7.761 | 6.443 | 14.204 | 21,9% |
| RAUL SILVA VERGARA | ALI | 917 | 765 | 1.682 | 2,6% |
| Nulos | | | | 2.586 | 4,0% |
| En Blanco | | | | 1.752 | 2,7% |
| Total Sufragios | | | | 64.839 | 100,0% |

| Comuna de CORRAL | | | | | |
|------------------------------|---------|------------------|------------------|-------------|------------|
| Candidato | Partido | Votos Mujeres | Votos Varones | Total Votos | Porcentaje |
| ANDRES ALLAMAND ZAVALA | RN | 491 | 402 | 893 | 29,1% |
| CARLOS JUAN BOERO RODRIGUEZ | ALI | 35 | 41 | 76 | 2,5% |
| EDUARDO FREI RUIZ-TAGLE | DC | 490 | 497 | 987 | 32,2% |
| GUILLERMO TRIPAILAF M. | PC | 45 | 46 | 91 | 3,0% |
| HUGO GERTER JARA | INDEP | 20 | 25 | 45 | 1,5% |
| MARCOS ANTONIO SALDIAS YAÑEZ | PRSD | 317 | 283 | 600 | 19,6% |
| RAUL SILVA VERGARA | ALI | 62 | 59 | 121 | 4,0% |
| Nulos | | | | 148 | 4,8% |
| En Blanco | | | | 105 | 3,4% |
| Total Sufragios | | | | 3.066 | 100,0% |

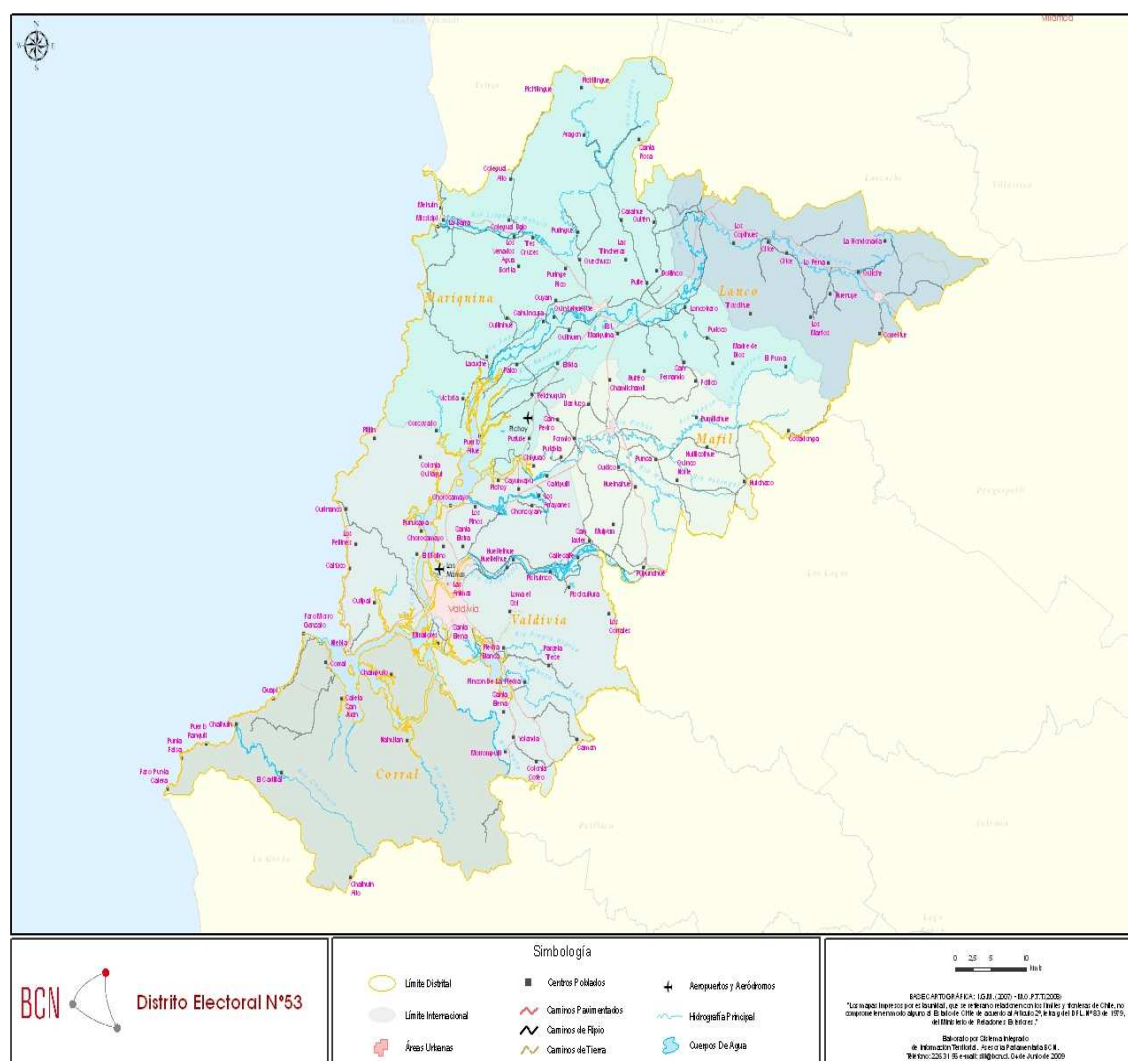
| Comuna de LANCO | | | | | |
|------------------------------|---------|------------------|------------------|-------------|------------|
| Candidato | Partido | Votos Mujeres | Votos Varones | Total Votos | Porcentaje |
| ANDRES ALLAMAND ZAVALA | RN | 1.845 | 1.573 | 3.418 | 41,4% |
| CARLOS JUAN BOERO RODRIGUEZ | ALI | 102 | 122 | 224 | 2,7% |
| EDUARDO FREI RUIZ-TAGLE | DC | 1.384 | 1.215 | 2.599 | 31,5% |
| GUILLERMO TRIPAILAF M. | PC | 71 | 91 | 162 | 2,0% |
| HUGO GERTER JARA | INDEP | 26 | 34 | 60 | 0,7% |
| MARCOS ANTONIO SALDIAS YAÑEZ | PRSD | 465 | 459 | 924 | 11,2% |
| RAUL SILVA VERGARA | ALI | 138 | 175 | 313 | 3,8% |
| Nulos | | | | 274 | 3,3% |
| En Blanco | | | | 277 | 3,4% |
| Total Sufragios | | | | 8.251 | 100,0% |

⁵ Fuente: Servicio Electoral.

| Comuna de MAFIL | | | | | |
|------------------------------|---------|------------------|------------------|-------------|------------|
| Candidato | Partido | Votos Mujeres | Votos Varones | Total Votos | Porcentaje |
| ANDRES ALLAMAND ZAVALA | RN | 863 | 730 | 1.593 | 40,1% |
| CARLOS JUAN BOERO RODRIGUEZ | ALI | 47 | 63 | 110 | 2,8% |
| EDUARDO FREI RUIZ-TAGLE | DC | 629 | 596 | 1.225 | 30,8% |
| GUILLERMO TRIPAILAF M. | PC | 28 | 44 | 72 | 1,8% |
| HUGO GERTER JARA | INDEP | 17 | 13 | 30 | 0,8% |
| MARCOS ANTONIO SALDIAS YAÑEZ | PRSD | 251 | 215 | 466 | 11,7% |
| RAUL SILVA VERGARA | ALI | 80 | 96 | 176 | 4,4% |
| Nulos | | | | 131 | 3,3% |
| En Blanco | | | | 169 | 4,3% |
| Total Sufragios | | | | 3.972 | 100,0% |

| Comuna de MARIQUINA | | | | | |
|------------------------------|---------|------------------|------------------|-------------|------------|
| Candidato | Partido | Votos Mujeres | Votos Varones | Total Votos | Porcentaje |
| ANDRES ALLAMAND ZAVALA | RN | 1.537 | 1.319 | 2.856 | 31,9% |
| CARLOS JUAN BOERO RODRIGUEZ | ALI | 94 | 142 | 236 | 2,6% |
| EDUARDO FREI RUIZ-TAGLE | DC | 1.514 | 1.354 | 2.868 | 32,1% |
| GUILLERMO TRIPAILAF M. | PC | 331 | 411 | 742 | 8,3% |
| HUGO GERTER JARA | INDEP | 29 | 39 | 68 | 0,8% |
| MARCOS ANTONIO SALDIAS YAÑEZ | PRSD | 499 | 462 | 961 | 10,7% |
| RAUL SILVA VERGARA | ALI | 207 | 186 | 393 | 4,4% |
| Nulos | | | | 397 | 4,4% |
| En Blanco | | | | 427 | 4,8% |
| Total Sufragios | | | | 8.948 | 100,0% |

VIII. Mapa Distrital



Si desea descargar este mapa: www.bcn.cl/siit/distritales2009

IX. Glosario

Centros de salud ambulatorios⁶: incluye los Consultorios de Diagnóstico y Tratamiento, los Centros CECOF, los Centros de Salud Familiar, los Consultorios de Salud Mental, los Centros de Referencia de Salud, los Centros Generales Rurales, los Centros de Salud Urbano y los Servicios de Atención Primaria de Urgencia.

Delitos de mayor connotación social⁷: corresponden a robos con violencia o intimidación, robos por sorpresa, robos con fuerza, robos de vehículos, robos de accesorios de vehículos, robos a lugares habitados, robos a lugares no habitados, otros robos con fuerza, hurtos, lesiones, lesiones leves, lesiones graves, homicidios y violaciones.

Disponibilidad presupuestaria municipal por habitante⁸: Muestra cuál es la disponibilidad presupuestaria municipal por habitante. A mayor valor del indicador, mayor disponibilidad presupuestaria municipal por habitante.

Escolaridad promedio⁹: corresponde al número promedio de años cursados en el sistema educacional para las personas de 15 años y más.

Etnia declarada¹⁰: En el cuestionario del Censo 2002 una persona de cualquier edad se considera perteneciente a algún grupo étnico si declaró que pertenece a alguno de los siguientes pueblos originarios o indígenas: "Alacalufe (Kawashkar)", "Atacameño", "Aymará", "Colla", "Mapuche", "Quechua", "Rapa Nui" o "Yámana (Yagán)". En dicho cuestionario también se agregaba la opción "Ninguna de las anteriores".

⁶ Fuente: clasificación propia basada en datos del Ministerio de Salud.

⁷ Fuente: Ministerio del Interior.

⁸ Fuente: Ministerio del Interior, Subsecretaría de Desarrollo Regional y Administrativo, Sistema Nacional de Indicadores Municipales (SINIM).

⁹ Fuente: Ministerio de Planificación (MIDEPLAN), Encuesta de Caracterización Socioeconómica (CASEN).

¹⁰ Fuente: Instituto Nacional de Estadísticas (INE) Chile, Censo de Población y Vivienda 2002.

En este reporte se presentan los pueblos “Mapuche”, “Aymará”, “Atacameño” y “Rapa Nui”, quedando en la categoría “Otros y ninguna de las anteriores” los pueblos Alacalufe, Colla, Quechua, Yámana y la opción “Ninguna de las anteriores”.

Gasto anual del área salud por habitante inscrito validado¹¹: (Población Según Decreto Anual MINSAL). Permite conocer el monto de dinero gastado por habitante inscrito validado. A mayor valor del indicador, mayor cantidad de dinero gastado por habitante inscrito validado.

Gastos corrientes en el gasto total¹²: Indica el porcentaje de participación que tienen los gastos corrientes sobre los gastos totales municipales. A mayor valor del indicador, mayor incidencia de los gastos corrientes (gastos en personal, bienes y servicios de consumo y transferencias corrientes) en el total de los gastos municipales.

Hospitales¹³: incluye los hospitales tipo 1, 2, 3, y 4.

Indicador de hacinamiento¹⁴: se define como el cuociente entre el número de personas residentes en la vivienda y el número de dormitorios de la misma. Se considera dormitorio el total de piezas destinadas para dormir en una vivienda, ya sea de uso exclusivo o uso compartido.

En este reporte se estimó que existe hacinamiento cuando en un hogar hay 3 o más personas por dormitorio en la vivienda.

Indicador de saneamiento de los hogares¹⁵: permite conocer las condiciones de saneamiento necesarias para el funcionamiento de la vivienda, referidas a disponibilidad de agua y el medio de eliminación de excretas.

¹¹ Ibíd 4.

¹² Ibíd 6

¹³ Fuente: Ministerio de Salud.

¹⁴ Fuente: Ministerio de Planificación (MIDEPLAN), Encuesta de Caracterización Socioeconómica (CASEN).

¹⁵ Ibíd.

Este índice considera que cuando el agua llega directamente por cañería dentro de la vivienda califica como aceptable, aún cuando su origen sea pozo, noria, río o vertiente. Esto, al considerar que la infraestructura necesaria y los permisos sanitarios para disponer de agua dentro de la vivienda cuando la fuente no es red pública hacen que en la mayoría de los casos su calidad sea potable.

| Definición de categorías según disponibilidad de agua y servicio higiénico | | |
|--|--|-------------|
| Dimensión | Indicador | Categorías |
| Disponibilidad de agua | Con llave dentro de la vivienda | Aceptable |
| | Con llave dentro del sitio pero fuera de la vivienda | Deficitario |
| | No tiene sistema, la acarrea | |
| Servicio Higiénico | WC conectado al alcantarillado | Aceptable |
| | WC conectado a fosa séptica | Deficitario |
| | Letrina sanitaria conectada a pozo negro | |
| | Cajón sobre pozo negro | |
| | Cajón sobre acequia o canal | |
| | Cajón conectado a otro sistema | |
| | No tiene servicio higiénico (WC) | |

Fuente: Ministerio de Planificación (MIDEPLAN).

A partir de esta información el índice de saneamiento clasifica las viviendas con saneamiento aceptable y deficitario de acuerdo a las categorías obtenidas en el sistema de agua y la eliminación de excretas, como se muestra en el siguiente cuadro:

| Índice de saneamiento | |
|-------------------------|--|
| Saneamiento deficitario | Disponibilidad agua deficitaria y/o servicio higiénico deficitario |
| Saneamiento aceptable | Disponibilidad de agua aceptable y servicio higiénico aceptable |

Fuente: Ministerio de Planificación (MIDEPLAN).

Ingreso promedio de los hogares¹⁶: está compuesto por el *ingreso autónomo* (sueldos y salarios, ganancias del trabajo independiente, autoprovisión de bienes producidos por el hogar, rentas, intereses, pensiones y jubilaciones) y los *subsídios monetarios* del Estado (pensiones asistenciales (PASIS), subsidios de cesantía, subsidios únicos familiares (SUF), asignaciones familiares, subsidio de agua potable, bono de protección social, entre otros).

¹⁶ *Ibíd.*

Inversión en el gasto total¹⁷: Indica qué porcentaje de los gastos son destinados a inversión. A mayor valor del indicador, mayor es la participación de la inversión en el gasto total municipal.

Nivel de profesionalización del personal¹⁸: Indica el porcentaje de recursos humanos con calificación profesional en el municipio. A mayor porcentaje del indicador, mayor proporción de profesionales existen en el municipio.

Participación de ingresos propios permanentes en el ingreso total¹⁹: Indica qué porcentaje representan los ingresos propios permanentes (aquellos generados en forma autónoma), respecto del total de ingresos del presupuesto municipal. A mayor valor del indicador, mayor autonomía financiera del municipio. Esto es, mayor proporción de los ingresos del presupuesto provienen de fuentes propias y de carácter permanente.

Participación del Fondo Común Municipal en el ingreso total²⁰: (descontadas las transferencias). A mayor valor del indicador, mayor dependencia financiera tiene el municipio en el Fondo Común Municipal. Este indicador mide el grado en que los ingresos municipales de libre disponibilidad, dependen de los ingresos provenientes del Fondo Común Municipal.

Participación de ingresos por transferencias en el ingreso total²¹: Indica qué porcentaje del presupuesto municipal proviene de transferencias. A mayor valor del indicador, mayor incidencia de recursos de transferencias en el presupuesto municipal.

¹⁷ Fuente: Ministerio del Interior, Subsecretaría de Desarrollo Regional y Administrativo, Sistema Nacional de Indicadores Municipales (SINIM).

¹⁸ *Ibíd*

¹⁹ *Ibíd*

²⁰ *Ibíd*

²¹ *Ibíd*

Participación del gasto en personal en los gastos corrientes²²: Indica el porcentaje de participación que tiene el gasto en personal sobre los gastos corrientes. A mayor valor del indicador, mayor incidencia de los gastos en personal en los gastos corrientes.

Población desocupada²³: Corresponde a las personas que, no teniendo empleo alguno, en los últimos dos meses hicieron esfuerzos concretos para encontrar trabajo.

Población inactiva²⁴: Son las personas que tienen 15 años y más y que no se encontraban ocupadas ni desocupadas.

Población ocupada²⁵: Corresponde a quienes trabajaron durante la semana anterior a la realización de la encuesta a lo menos una hora, recibiendo por ello una remuneración en dinero o especies; a quienes trabajaron como aprendices o se dedicaron a la venta de algún servicio o especie; a los familiares no remunerados y a quienes, teniendo empleo, estuvieron temporalmente ausentes de su trabajo debido a licencia, huelga, enfermedad o vacaciones.

Población total²⁶: Conjunto de habitantes de un área determinada.

Población urbana²⁷: Conjunto de habitantes de una zona urbana. Se entiende por zona urbana al conjunto de viviendas concentradas con más de 2.000 habitantes, o entre 1.001 y 2.000 habitantes, con el 50 % de su población económicamente activa dedicada a actividades secundarias y/o terciarias. Excepcionalmente los centros que cumplen funciones de turismo y recreación con más de 250 viviendas concentradas y que no alcanzan el requisito de población, se consideran entidades urbanas.

²² *Ibíd*

²³ Fuente: Ministerio de Planificación (MIDEPLAN), Encuesta de Caracterización Socioeconómica (CASEN).

²⁴ Fuente: Ministerio de Planificación (MIDEPLAN), Encuesta de Caracterización Socioeconómica (CASEN).

²⁵ *Ibíd*.

²⁶ Fuente: Instituto Nacional de Estadísticas (INE) Chile, Censo de Población y Vivienda 2002.

²⁷ *Ibíd*.

Población rural²⁸: Conjunto de habitantes de una zona rural. Se entiende por área rural al conjunto de viviendas concentradas o dispersas con 1.000 habitantes o menos, o entre 1.001 y 2.000 habitantes, con menos del 50 % de su población económicamente activa, dedicada a actividades secundarias y/o terciarias.

Población inscrita validada en servicio de salud municipal:²⁹ se refiere al total de personas inscritas en el servicio de salud municipal y validada por FONASA.

Es importante clarificar que en algunas comunas aparece "**Costo Fijo**", en vez del número de población validada, lo que se refiere a aquellas comunas que no se financian con la modalidad de aporte per cápita (MINSAL), de acuerdo a la población inscrita validada. El mecanismo de Costo Fijo se aplica a las comunas con población menor a 3.500 personas, a fin de cubrir el financiamiento de las prestaciones insertas en la canasta básica del nivel primario. Al año 2008 existen 52 comunas en Chile que, por razones básicamente geográficas, presentan condiciones excepcionales en cuanto a población potencialmente beneficiaria -inferior a 3.500 personas-, ruralidad y dificultad, tanto para prestar como para acceder a las atenciones de salud. Estas comunas se conocen como "Comunas Costo Fijo" ya que tradicionalmente, con el objeto de asegurar la atención de salud a su población, ha sido necesario transferirles los recursos suficientes para permitir el normal funcionamiento de los establecimientos asistenciales allí ubicados.

Pobreza³⁰: Se refiere a la población que vive en condiciones de pobreza (indigentes y no indigentes). A un individuo se le considera "pobre" si su nivel de ingreso se sitúa por debajo de un nivel mínimo que le permita satisfacer sus necesidades básicas; e "indigente" si éste no le permite satisfacer sus necesidades alimentarias. Estos mínimos se denominan "línea de pobreza" y "línea de indigencia", respectivamente. Las cuales se presentan en la siguiente tabla:

²⁸ *Ibíd.*

²⁹ Fuente: Ministerio del Interior, Subsecretaría de Desarrollo Regional y Administrativo, Sistema Nacional de Indicadores Municipales (SINIM).

³⁰ Fuente: Encuesta de Caracterización Socioeconómica (CASEN), Ministerio de Planificación (MIDEPLAN).

| Zona | Línea de Pobreza | 2003 | 2006 |
|--------|--------------------|-----------|-----------|
| Urbano | Indigente | \$ 21.856 | \$ 23.549 |
| | Pobre no Indigente | \$ 43.712 | \$ 47.099 |
| Rural | Indigente | \$ 16.842 | \$ 18.146 |
| | Pobre no Indigente | \$ 29.473 | \$ 31.756 |

Fuente: Ministerio de Planificación (MIDEPLAN).

Porcentaje de mujeres funcionarias municipales³¹: Indica el porcentaje de mujeres funcionarias municipales (planta y contrata) sobre el total de funcionarios de planta y contrata en el municipio.

Porcentaje de desocupados³²: Porcentaje de la población desocupada (cesantes y personas que buscan trabajo por primera vez de 15 años y más) con respecto a la población en edad de trabajar (personas de 15 años y más).

Porcentaje de ocupados³³: Porcentaje de la población ocupada de 15 años y más con respecto a la población en edad de trabajar (personas de 15 años y más).

Porcentaje de inactivos³⁴: Porcentaje de personas que tienen 15 años y más que no se encontraban ocupadas ni desocupadas al momento de hacer la encuesta (ya sea porque presentaban enfermedad crónica o invalidez, estaban estudiando, estaban jubilados, montepiados o pensionados, son rentistas o no tenían interés en trabajar) con respecto a la población en edad de trabajar (personas de 15 años y más).

Postas de salud rural³⁵: incluye específicamente las postas rurales.

Religión declarada³⁶: En el cuestionario censal de 2002 se consideró como potencial profesante de una religión a todas las personas de 15 años o más y las

³¹ Fuente: Ministerio del Interior, Subsecretaría de Desarrollo Regional y Administrativo, Sistema Nacional de Indicadores Municipales (SINIM).

³² Fuente: Ministerio de Planificación (MIDEPLAN), Encuesta de Caracterización Socioeconómica (CASEN).

³³ *Ibíd.*

³⁴ *Ibíd.*

³⁵ Fuente: Ministerio de Salud.

³⁶ Fuente: Censo de Población y Vivienda 2002, Instituto Nacional de Estadísticas (INE) Chile.

opciones que se podían declarar fueron: “Católica”, “Evangélica”, “Testigo de Jehová”, “Judaica”, “Mormona”, “Musulmana”, “Ortodoxa”, “Otra religión o credo”, y “Ninguna, ateo, agnóstico”.

En este reporte se presentan las religiones “Católica” y “Evangélica”, quedando en la categoría “Otras religiones” la Testigo de Jehová, Judaica, Mormona, Musulmana, Ortodoxa y otras religiones o credos. A su vez, se dejó sin modificación la categoría “Ninguna, ateo, agnóstico”.

SIMCE³⁷: es el Sistema Nacional de Evaluación de resultados de aprendizaje del Ministerio de Educación de Chile. Su propósito principal es contribuir al mejoramiento de la calidad y equidad de la educación, informando sobre el desempeño de los estudiantes en diferentes subsectores del currículum nacional, y relacionándolos con el contexto escolar y social en el que ellos aprenden.

Las pruebas SIMCE evalúan el logro de los Objetivos Fundamentales y Contenidos Mínimos Obligatorios del Marco Curricular vigente en diferentes subsectores de aprendizaje, a través de una medición que se aplica a nivel nacional, una vez al año, a los estudiantes que cursan un determinado nivel educacional. Hasta el año 2005, la aplicación de las pruebas se alternó entre 4º Básico, 8º Básico y 2º Medio. A partir del año 2006, se evalúa todos los años a 4º Básico y se alternan 8º Básico y 2º Medio.

En este reporte se han incluido los resultados promedio comunales según dependencia administrativa del establecimiento, para los dos últimos años evaluados en 4º básico (2007 y 2008) y 8º básico (2004 y 2007), donde se ha agregado para el caso de la educación municipal una columna “var” que señala si la variación entre los puntajes de los dos últimos años es significativa o no.

³⁷ Fuente: Ministerio de Educación.

Tasa de analfabetismo³⁸: es el porcentaje de la población de 15 años y más que dice no saber leer ni escribir.

Tasa de desocupación³⁹: Porcentaje de la población desocupada (cesantes y personas que buscan trabajo por primera vez) de 15 años y más con respecto a la fuerza de trabajo o población económicamente activa (personas de 15 años y más que al momento de la encuesta, se encontraban trabajando o buscando activamente trabajo).

Tasa de mortalidad infantil⁴⁰: corresponde al número de niños menores de un año que mueren por cada 1.000 nacidos vivos, en un determinado año.

Tasa de natalidad⁴¹: corresponde a los niños nacidos vivos por cada 1.000 habitantes, en un determinado año.

Tasa de ocupación⁴²: Porcentaje de la población ocupada de 15 y más años con respecto a la población en edad de trabajar, donde población en edad de trabajar corresponde al total de la población de 15 y más años.

Tasa de Participación⁴³: Porcentaje de la fuerza de trabajo o población económicamente activa (ocupados y desocupados) de 15 años y más con respecto a la población en edad de trabajar, donde población en edad de trabajar corresponde al total de la población de 15 y más años.

Violencia intrafamiliar⁴⁴: se refiere a todo maltrato que afecte la vida o la integridad física o síquica de quien tenga o haya tenido la calidad de cónyuge del ofensor o una relación de convivencia con él; o sea, pariente por consanguinidad o

³⁸ Fuente: Ministerio de Planificación (MIDEPLAN), Encuesta de Caracterización Socioeconómica (CASEN).

³⁹ *Ibíd.*

⁴⁰ Fuente: Ministerio de Salud.

⁴¹ *Ibíd.*

⁴² *Ibíd.*

⁴³ *Ibíd.* 3

⁴⁴ Fuente: Ley 20.066 sobre Violencia Intrafamiliar.

por afinidad en toda la línea recta o en la colateral hasta el tercer grado inclusive del ofensor, su cónyuge o su actual conviviente, o bien, cuando esta conducta ocurre entre los padres de un hijo común, o sobre un menor de edad o discapacitado que se encuentre bajo el cuidado o dependencia de cualquiera de los integrantes del grupo familiar.