



Reporte Estadístico Comunal LA PINTANA

Abril 2008



Contenidos

1. Indicadores Demográficos

- 1.1. Población Total
- 1.2. Población por sexo
- 1.3. Población por grandes grupos de edad
- 1.4. Población mayor de 14 años, según estado civil
- 1.5. Población por etnia declarada
- 1.6. Religión declarada

2. Indicadores Sociales

- 2.1. Distribución de la población según condición de pobreza
- 2.2. Distribución de los hogares según condición de pobreza
- 2.3. Tasa de analfabetismo
- 2.4. Años de escolaridad
- 2.5. Fuerza de trabajo
- 2.6. Ingreso promedio de los hogares en pesos a noviembre de cada año
- 2.7. Población según sistema previsional de salud
- 2.8. Indicador de materialidad de las viviendas
- 2.9. Indicador de hacinamiento de los hogares
- 2.10. Indicador de saneamiento de las viviendas
- 2.11. Registro de inscripción de nacimientos

3. Indicadores de educación

- 3.1. Cantidad de establecimientos educacionales
- 3.2. Matricula por sexo
- 3.3. Matricula por dependencia
- 3.4. Resultados SIMCE 2006
- 3.5. Rendimiento escolar

4. Indicadores de salud

- 4.1. Cantidad de establecimientos de salud
- 4.2. Población inscrita validada en servicio de salud municipal
- 4.3. Tasa de natalidad y tasa de mortalidad infantil

5. Indicadores municipales

- 5.1. Ingresos y gastos municipales
- 5.2. Personal municipal
- 5.3. Gasto per cápita

6. Seguridad ciudadana

- 6.1. Delitos de mayor connotación social
- 6.2. Violencia Intrafamiliar

7. Información electoral

- 7.1. Cantidad de Inscritos
- 7.2. Resultados ultimas elecciones municipales para Alcaldes

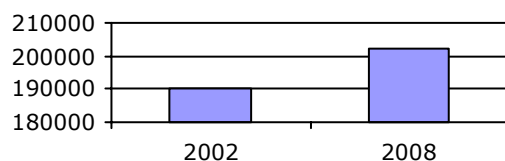


1. Indicadores Demográficos

1.1 Población Total

	Año 2002	Proyección 2008	Variación (%)
Comuna	190.085	202.085	6,3
País	15.116.435	16.763.470	10,9

Población comunal total

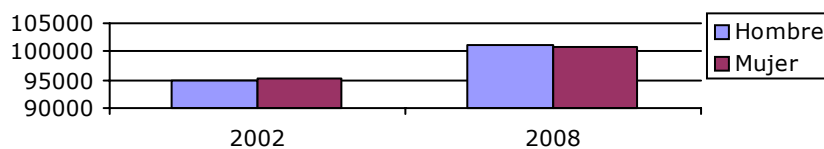


Fuente: Instituto Nacional de Estadísticas (INE) 2008.

1.2 Población por Sexo

	Año 2002	Proyección 2008	Variación (%)	
			Comuna	País
Hombre	94.963	101.223	6,6	11,4
Mujer	95.122	100.862	6	10,4
Total	190.085	202.085	6,3	10,9

Población comunal por sexo



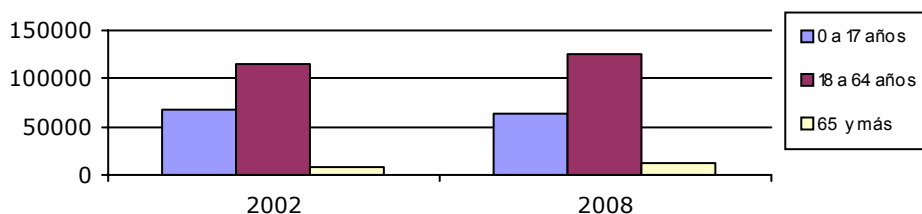
Fuente: Instituto Nacional de Estadísticas (INE) 2008.



1.3 Población por grandes grupos de edad

	Año 2002	Proyección 2008	Variación (%)	
			Comuna	País
0 a 17 años	66.976	64.054	-4,4	2,7
18 a 64 años	115.248	126.199	9,5	14,1
65 y más	7.861	11.832	50,5	18,4
Total	190.085	202.085	6,3	10,9

Población por grupos de edad

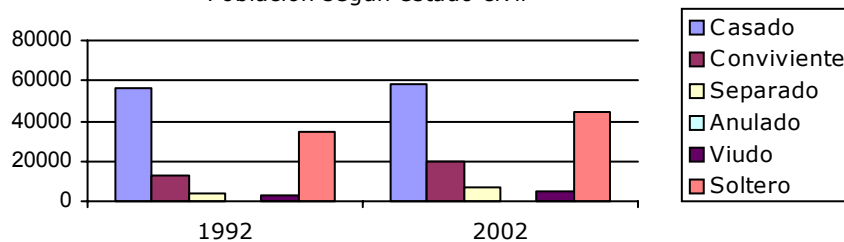


Fuente: Instituto Nacional de Estadísticas (INE) 2008.

1.4 Población mayor de 14 años, según estado civil

	Año 1992	Año 2002	Variación (%)	
			Comuna	País
Casados	56.700	58.078	2,4	5,8
Convivientes	12.965	19.878	53,3	85,1
Separados	4.285	7.002	63,4	63,7
Anulados	145	261	80,0	63,9
Viudos	3.402	4.935	45,1	18,4
Solteros	34.767	44.581	28,2	15,1
Total	112.264	134.735	20,0	16,2

Población según estado civil



Fuente: Instituto Nacional de Estadísticas (INE) 2002.

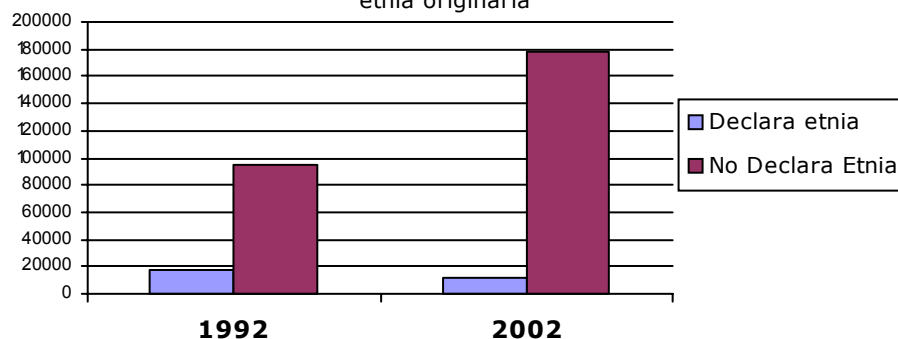


1.5 Población por etnia declarada

	Año 1992		Año 2002	
	Población	%	Población	%
Declara	16.948	15,1	11.850	6,2
No Declara	95.316	84,9	178.235	93,8
Total	112.264	100	190.085	100

Nota: Diferencia de método no permite comparación intercensal.

Población comunal según declaración de pertenencia a una etnia originaria

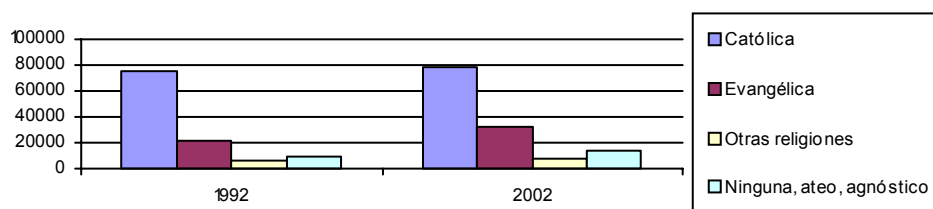


Fuente: Instituto Nacional de Estadísticas (INE) 2002.

1.6 Religión Declarada

	Año 1992		Año 2002	
	Población	%	Población	%
Católica	75.485	67,24	77.931	57,8
Evangélica	21.321	18,99	32.098	23,8
Otras religiones	5.503	4,9	7.463	5,54
Ninguna, ateo, agnóstico	9.129	8,13	13.421	9,96
Total	112.264	100	134.735	100

Población comunal según religión declarada



Fuente: Instituto Nacional de Estadísticas (INE) 2002.



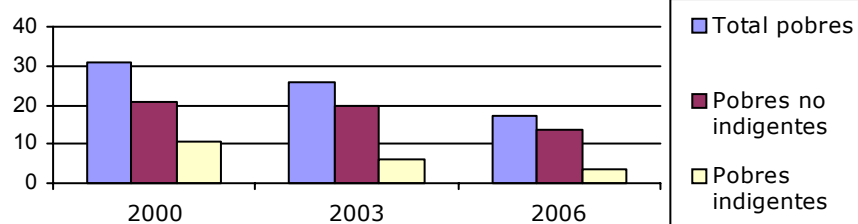
2. Indicadores Sociales

2.1 Distribución de la población según condición de pobreza

Comuna	Año 2000	Año 2003	Año 2006
Total pobres:	31,1	25,9	17,2
-Pobres no indigentes	20,6	19,7	13,6
-Pobres indigentes	10,5	6,2	3,6

País	Año 2000	Año 2003	Año 2006
Total pobres:	20,2	18,7	13,7
-Pobres no indigentes	14,6	14	10,5
-Pobres indigentes	5,6	4,7	3,2

Porcentaje de población según condición de pobreza



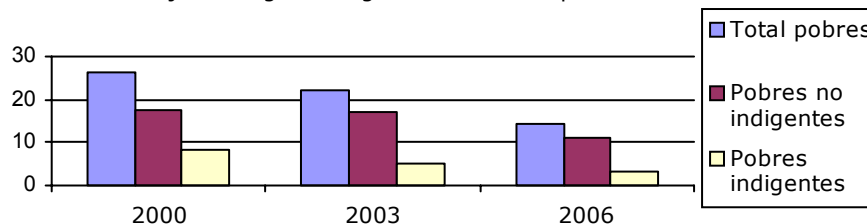
Fuente: Encuesta CASEN, Ministerio de Planificación (MIDEPLAN) 2006.

2.2 Distribución de los hogares según condición de pobreza

Comuna	Año 2000	Año 2003	Año 2006
Total pobres:	26,1	22,1	14,3
-Pobres no indigentes	17,7	17	11,1
-Pobres indigentes	8,3	5,1	3,2

País	Año 2000	Año 2003	Año 2006
Total pobres:	16,3	15,3	11,1
-Pobres no indigentes	11,8	11,4	8,5
-Pobres indigentes	4,5	3,9	2,7

Porcentaje de hogares según condición de pobreza



Fuente: Encuesta CASEN, Ministerio de Planificación (MIDEPLAN) 2006.



2.3 Tasa de analfabetismo

Comuna	Año 2000	Año 2003	Año 2006
Analfabetismo	2,7	4,2	5,2

País	Año 2000	Año 2003	Año 2006
Analfabetismo	3,9	4,0	3,9

Tasa de analfabetismo



Fuente: Encuesta CASEN, Ministerio de Planificación (MIDEPLAN) 2006.

2.4 Años de escolaridad

Comuna	Año 2000	Año 2003	Año 2006
Escolaridad	8,7	8,9	8,8

País	Año 2000	Año 2003	Año 2006
Escolaridad	9,9	10,2	10,1

Años de escolaridad



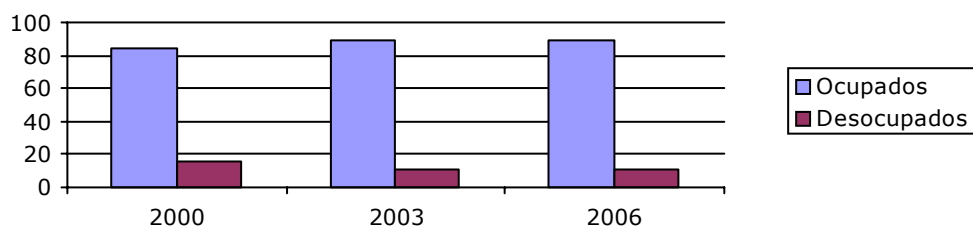
Fuente: Encuesta CASEN, Ministerio de Planificación (MIDEPLAN) 2006.



2.5 Fuerza de trabajo

Comuna	Año 2000	Año 2003	Año 2006
Fuerza trabajo(%)	60,5	63,5	63,2
Ocupados	84,8	89,7	89,1
Desocupados	15,2	10,3	11
País	Año 2000	Año 2003	Año 2006
Fuerza trabajo(%)	55,9	57,1	57,3
Ocupados	89,6	90,2	92,7
Desocupados	10,4	9,7	7,3

Población según fuerza de trabajo

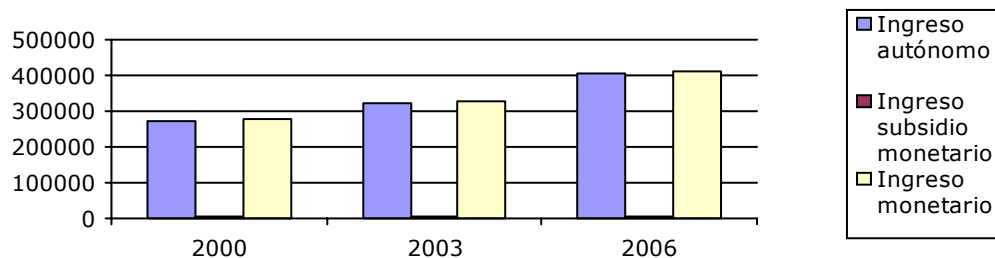


Fuente: Encuesta CASEN, Ministerio de Planificación (MIDEPLAN) 2006.

2.6 Ingreso promedio de los hogares en pesos a noviembre de cada año

Comuna	Año 2000	Año 2003	Año 2006
Ingreso autónomo	270.075	321.289	403.495
Subsidios monetarios	5.485	6.475	7.193
Ingreso monetario	275.561	327.764	410.688
País	Año 2000	Año 2003	Año 2006
Ingreso autónomo	513.177	534.735	613.206
Subsidios monetarios	5.038	5.840	7.269
Ingreso monetario	518.215	540.575	620.475

Ingreso promedio de los hogares



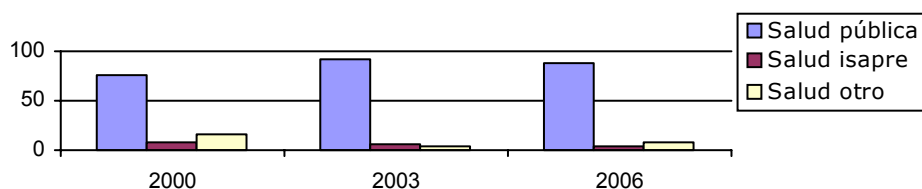
Fuente: Encuesta CASEN, Ministerio de Planificación (MIDEPLAN) 2006.



2.7 Población según sistema previsional de salud (%)

Comuna	Año 2000	Año 2003	Año 2006
Sistema público	75,7	91,2	87,5
Isapre	8,2	5,1	4,2
Particular y otro	16,1	3,7	8,3
País	Año 2000	Año 2003	Año 2006
Sistema público	65,5	72,5	77,9
Isapre	20,8	16,8	13,7
Particular y otro	13,7	10,7	8,4

Población según sistema de salud

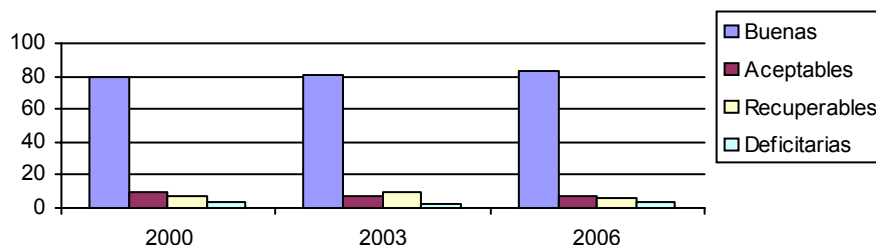


Fuente: Encuesta CASEN. Ministerio de Planificación (MIDEPLAN) 2006.

2.8 Indicador de materialidad de las viviendas (%)

Comuna	Año 2000	Año 2003	Año 2006
Buenas	80	81	83,5
Aceptables	9,7	6,7	6,7
Recuperables	6,8	9,9	6
Deficitarias	3,5	2,4	3,8
País	Año 2000	Año 2003	Año 2006
Buenas	81,9	81,4	76,8
Aceptables	8,2	6,9	6,7
Recuperables	4,3	5,5	7,7
Deficitarias	5,6	6,2	8,8

Indicador de materialidad de la vivienda

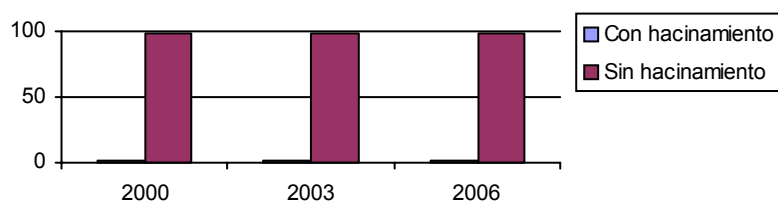


Fuente: Encuesta CASEN, Ministerio de Planificación (MIDEPLAN) 2006.

**2.9 Indicador de hacinamiento de los hogares (%)**

Comuna	Año 2000	Año 2003	Año 2006
Con hacinamiento	1,5	1,9	1,3
Sin hacinamiento	98,5	98,1	98,7
País	Año 2000	Año 2003	Año 2006
Con hacinamiento	1,0	0,9	0,8
Sin hacinamiento	99,0	99,1	99,2

Indicador de hacinamiento de los hogares

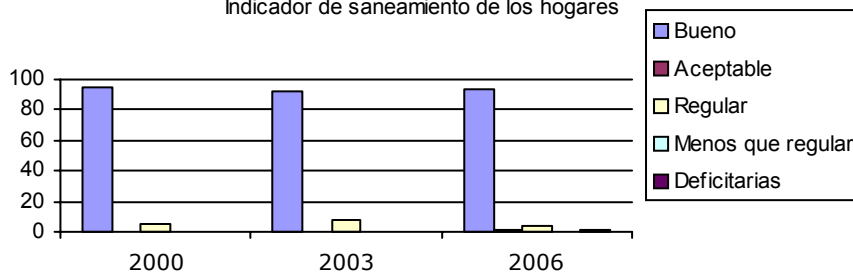


Fuente: Encuesta CASEN, Ministerio de Planificación (MIDEPLAN) 2006.

2.10 Indicador de saneamiento de las viviendas (%)

Comuna	Año 2000	Año 2003	Año 2006
Bueno	94,8	91,8	92,9
Aceptable	0	0,3	1,5
Regular	4,9	7,3	3,8
Menos que regular	0	0,5	0
Deficitarias	0,3	0	1,8
País	Año 2000	Año 2003	Año 2006
Bueno	79,0	79,9	81,9
Aceptable	5,5	6,7	8,1
Regular	8,3	8,2	6,0
Menos que regular	0,8	0,6	0,3
Deficitarias	6,4	4,7	3,7

Indicador de saneamiento de los hogares

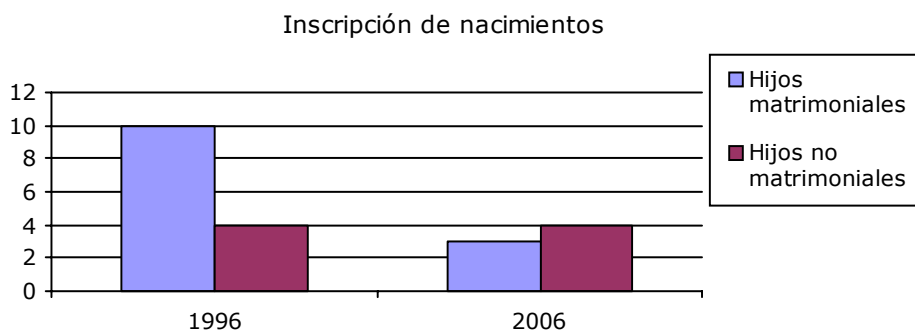


Fuente: Encuesta CASEN, Ministerio de Planificación (MIDEPLAN) 2006.



2.11 Registro de inscripción de nacimientos

	Año 1996		Año 2006	
	Población	%	Población	%
Hijos matrimoniales	10	71,4	3	42,9
Hijos no matrimoniales	4	28,6	4	57,1
Total	14	100	7	100



Fuente: Servicio de Registro Civil e Identificación 2006.

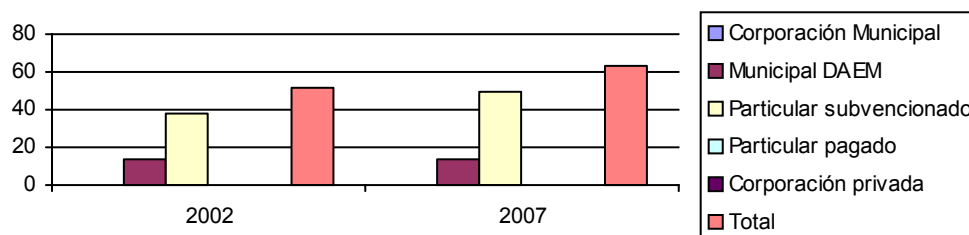


3. Indicadores de educación

3.1 Cantidad de establecimientos educacionales

Comuna	Año 2002	Año 2007
Corporación municipal	0	0
Municipal DAEM	14	14
Particular subvencionado	38	49
Particular pagado	0	0
Corporación privada	0	0
Total	52	63

Cantidad de establecimientos

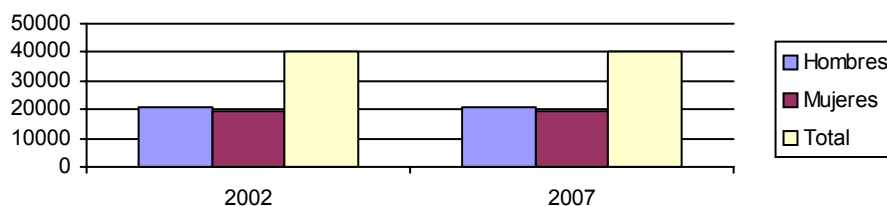


Fuente: Ministerio de Educación (MINEDUC) 2007.

3.2 Matrícula por sexo

	Año 2002	Año 2007
Hombres	20.657	20.685
Mujeres	19.514	19.317
Total	40.171	40.002

Matrícula por sexo

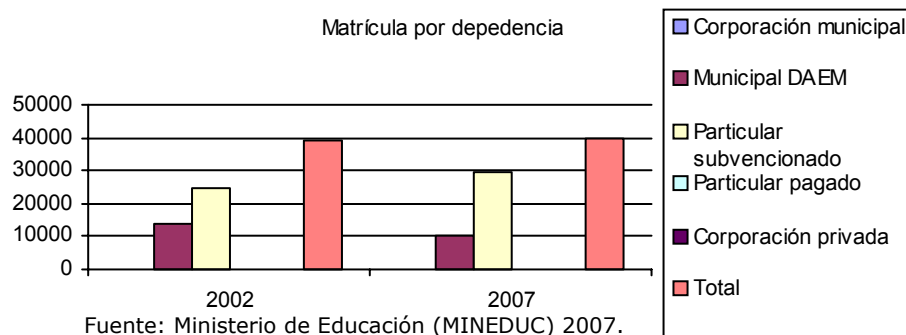


Fuente: Ministerio de Educación (MINEDUC) 2007.



3.3 Matrícula por dependencia

Comuna	Año 2002	Año 2007
Corporación municipal		0
Municipal DAEM	14.142	10.426
Particular subvencionado	24.772	29.576
Particular pagado		0
Corporación privada		0
Total	38.914	40.002

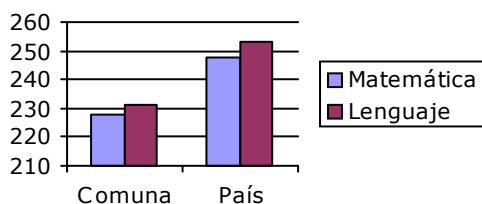


3.4 Resultados SIMCE 2006

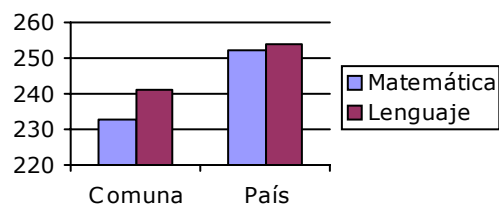
Nivel Educacional

Comuna	Cuarto Básico	Segundo Medio
Matemáticas	228	233
Lenguaje	231	241
País		
Matemáticas	248	252
Lenguaje	253	254

Cuarto básico



Segundo medio

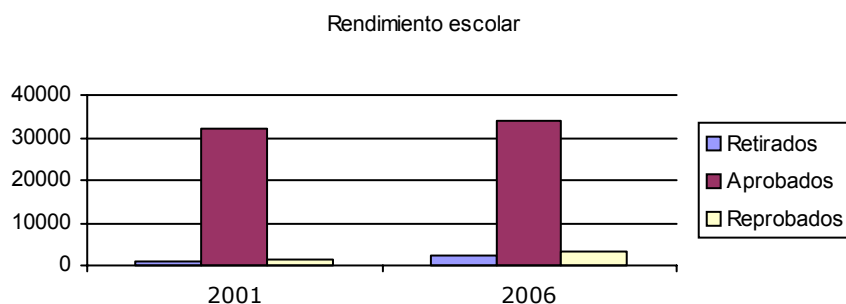


Fuente: SIMCE, Ministerio de Educación (MINEDUC) 2006.



3.5 Rendimiento escolar

Comuna	Año 2001	Año 2006
Retirados	1.130	2.175
Aprobados	32.297	33.974
Reprobados	1.334	3.212



Fuente: Ministerio de Educación (MINEDUC) 2006.



4. Indicadores de salud

4.1 Cantidad establecimientos de salud

Comuna	Año 2007
Nº Hospitales	0
Centro salud ambulatorios	12
Postas rurales	0

Fuente: Ministerio de Salud (MINSAL) 2007.

4.2 Población inscrita validada en servicio de salud municipal

Comuna 2006	192.535
-------------	---------

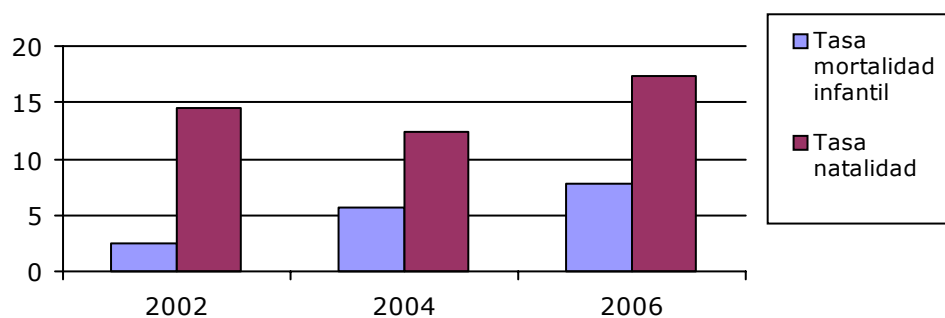
Fuente: Sistema Nacional de Indicadores Municipales (SINIM) 2006.

4.3 Tasa de natalidad y tasa mortalidad infantil

Comuna	Año 2002	Año 2004	Año 2006
-Mortalidad infantil	2,5	5,6	7,8
-Tasa natalidad	14,6	12,4	17,4

País	Año 2002	Año 2004	Año 2006
-Mortalidad infantil	7,8	8,4	Sin dato
-Tasa natalidad	16,1	15,1	Sin dato

Tasa de natalidad y tasa de mortalidad infantil



Fuente: Sistema Nacional de Indicadores Municipales (SINIM) 2006.

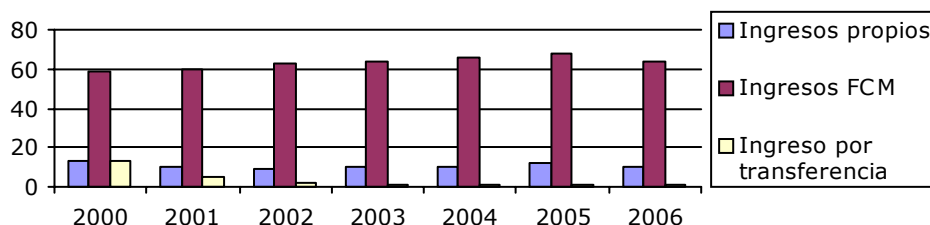


5. Indicadores municipales

5.1 Ingresos y gastos municipales (%)

Ingreso	2000	2001	2002	2003	2004	2005	2006
Propios permanentes en el ingreso total	13,4	10,5	9,5	10,1	9,8	12,1	10,0
Del FCM en el ingreso total	58,9	59,6	62,4	64,2	66,1	67,6	63,6
Por transferencia en el ingreso total	13,4	5,3	1,6	0,6	0,6	1,2	1,2

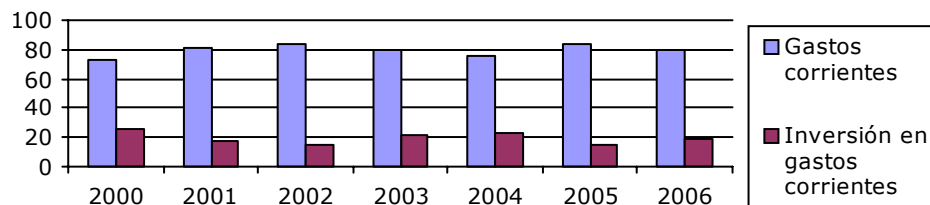
Ingresos municipales (%)



Fuente: Sistema de Indicadores Municipales (SINIM) 2006.

Gastos	2000	2001	2002	2003	2004	2005	2006
Gastos corrientes en el gasto total	73,6	81,6	83,8	79,1	75,5	83,5	79,8
Inversión en el gasto total	25,3	17,4	14,8	21,1	23,3	15,3	18,8

Gastos municipales (%)

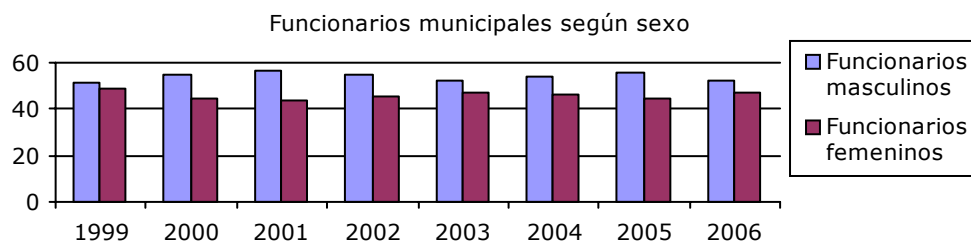


Fuente: Sistema de Indicadores Municipales (SINIM) 2006.



5.2 Personal municipal

	2000	2001	2002	2003	2004	2005	2006
Profesionalización del personal	21,0	25,9	24,4	26,6	28,0	44,6	28,0
Gasto en personal en los gastos corrientes	26,9	26,8	26,3	27,7	27,4	29,6	28,2
Funcionarios municipales según sexo							
Masculino	55,1	56,3	54,9	52,5	54,1	55,7	52,4
Femenino	44,9	43,7	45,1	47,5	45,9	44,3	47,6

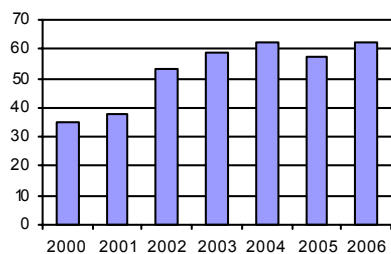


Fuente: Sistema Nacional de Indicadores Municipales (SINIM) 2006.

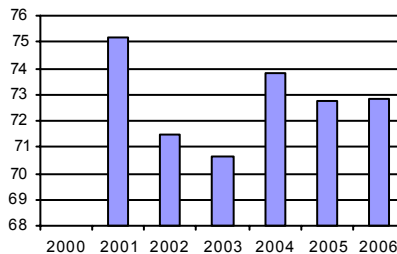
5.3 Gasto per cápita (Miles \$ de cada año)

	2000	2001	2002	2003	2004	2005	2006
Disponibilidad presupuestaria municipal por habitante	34,9	37,7	53,4	58,6	62,5	57,6	62,2
Gasto anual en área de salud por habitante válidamente inscrito		19,0	20,0	21,0	22,0	27,0	31,0
Gasto anual por alumno en educación municipal		280,5	377,9	320,1	349,6	389,5	115,1

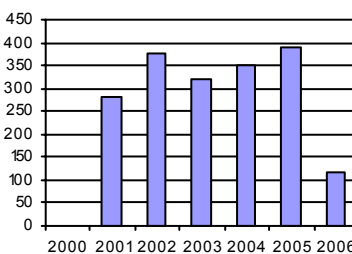
Disponibilidad presupuestaria municipal por habitante (Miles \$)



Gasto anual en área salud por habitante válidamente inscrito (Miles \$)



Gasto anual por alumno educación municipal (Miles \$)



Fuente: Sistema de Indicadores Municipales (SINIM) 2006.

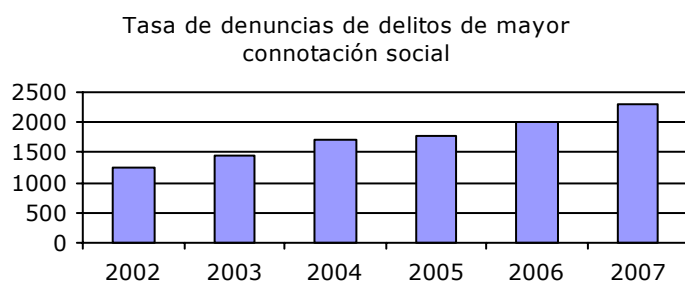


6. Seguridad ciudadana

6.1 Delitos de mayor connotación social

Tasa de denuncias por cada 100.000 habitantes

	2002	2003	2004	2005	2006	2007
Comuna	1252,1	1463,5	1700,9	1782,0	2004,2	2286,8
País	1.870,5	2.246,4	2.482,4	2.502,0	2.489,5	2.667,7



Fuente: Ministerio del Interior 2007.

6.2 Violencia Intrafamiliar

Tasa de denuncias por cada 100.000 habitantes

	2002	2003	2004	2005	2006	2007
Comuna	511,2	659,9	783,3	827,0	763,0	826,2
País	432,1	495,9	544,9	574,2	583,2	653,9



Fuente: Ministerio del Interior 2007.



7. Electoral

7.1 Total de inscritos al 31 de diciembre de 2007

Inscritos

Total inscritos	60.492
Hombres	27.909
Mujeres	32.583

Inscritos por sexo y rango de edad (%)

	Hombres	Mujeres
18 a 24 años	1,3	1,5
25 a 34 años	9,1	7,8
35 años y más	89,6	90,8

Fuente: Servicio Electoral 2007 (SERVEL).

7.2 Resultados elecciones a alcaldes

7.2.1 Resultado elección de alcaldes 2004

Nombre Candidato	Partido	Total Sufragios	Total Varones	Total Mujeres	%
BELISARIO OCARANZA TAMAYO	ILA	2.288	1.223	1.065	4,8
JAIME PAVEZ MORENO	PPD	28.607	13.602	15.005	59,9
ALVARO CRUZAT OCHAGAVIA	UDI	14.206	5.830	8.376	29,7
RIGOBERTO RIVAS GODOY	INDEPENDIENTE	2.678	1.100	1.578	5,6

	Nulos	Blancos	Total Sugragios
Mujeres	1.947	1.014	28.985
Varones	1.844	1.087	24.686
Total	3.791	2.101	53.671



7.2.2 Resultado elección de alcaldes 2000

Nombre Candidato	Partido	Total Sufragios	Total Varones	Total Mujeres	%
RUBEN CARVACHO RIVERA	INDEPENDIENTE	2.458	992	1.466	4,3
ROBERTO ANTONIO JIMENEZ VILLANUEVA	PC	255	122	133	0,5
FELICIANO SEGUNDO BARRA LINCO	PC	335	167	168	0,6
JORGE ENRIQUE SALINAS GWYNN	PC	1.009	525	484	1,8
MIGUEL ANGEL ASTUDILLO GODOY	PC	439	211	228	0,8
JUAN BENAVIDES ALBORNOZ	PS	1.583	734	849	2,8
MANUEL PAVEZ RUBIO	PS	1.468	732	736	2,6
RENE DIAZ JORQUERA	PPD	2.208	947	1.261	3,9
JAIME PAVEZ MORENO	PPD	31.496	14.122	17.374	55,4
GLORIA VASQUEZ QUINTEROS	UDI	797	401	396	1,4
HUGO YAÑEZ TORRES	PDC	1.139	509	630	2,0
BERNA CASTRO ROJAS	PDC	1.539	671	868	2,7
LUIS HUNEEUS MADGE	RN	5.223	2.427	2.796	9,2
PATRICIO SOTO VALDEBENITO	RN	1.159	462	697	2,0

	Nulos	Blancos	Total Sugragios
Mujeres	1.915	873	30.874
Varones	2.055	889	25.966
Total	3.970	1.762	56.840



Glosario

Años de Escolaridad promedio: Corresponde al número promedio de años cursados en el sistema educacional. Se aplica a las personas de 15 años y más.

Centros de Salud Ambulatorios: Consultorio de Diagnóstico y Tratamiento, Centro CECOF, Centro de Salud Familiar, Consultorio de Salud Mental, Centro de Referencia de Salud, Centro General Rural, Centro de Salud Urbano y Servicio de Atención Primaria de Urgencia.

Desocupación: Porcentaje de la fuerza de trabajo que se encuentra desocupada (cesantes y personas que buscan trabajo por primera vez).

Disponibilidad Presupuestaria Municipal por Habitante: Muestra cuál es la disponibilidad presupuestaria municipal por habitante. A mayor valor del indicador, mayor disponibilidad presupuestaria municipal por habitante.

Fuerza de Trabajo: Porcentaje de la población económicamente activa (ocupados y desocupados) de 15 años y mas, respecto a la población total de 15 años y mas.

Funcionarios municipales por sexo:

Masculino: Indica el porcentaje de personal de sexo masculino que posee el municipio, para determinar la composición por sexo de los funcionarios. A mayor valor del indicador, mayor proporción de los funcionarios son de sexo masculino.

Femenina: Indica el porcentaje de personal de sexo femenino que posee el municipio, para determinar la composición por sexo de los funcionarios. A mayor valor del indicador, mayor proporción de los funcionarios son de sexo femenino.

Gasto en personal en los gastos corrientes: Indica el porcentaje de participación que tiene el gasto en personal sobre los gastos corrientes. A mayor valor del indicador, mayor incidencia de los gastos en personal en los gastos corriente.

Gastos corrientes en el gasto total: Indica el porcentaje de participación que tienen los gastos corrientes sobre los gastos totales municipales. A mayor del indicador, mayor incidencia de los gastos corrientes (gastos en personal, bienes y servicios de consumo y transferencias corrientes) en el total de los gastos municipales.

Indicador de Hacinamiento: Mide la relación entre número de personas del hogar y el número de recintos habitables que ocupan en una vivienda. Se estimó que existe hacinamiento cuando en un hogar hay más de tres personas por recinto habitable.

**Indicador de Materialidad:**

Categorías: Buenas
Aceptables
Aceptable. Con mejoras: recuperables
Deficitarias o de reemplazo

Definición de las categorías:

Muro	(B) Bueno:	Ladrillo, concreto, albañilería de piedra, tabique forrado, adobe; de estado de conservación "bueno" o "aceptable".
	(A) Aceptable:	Barro, quinchá o pirca, tabique s/forro: de estado de conservación "bueno" o "aceptable".
	(M) Malo:	Desecho, o cualquier material si su estado de conservación es "malo".
Techo	(B) Bueno:	Teja, tejuela, losa o piedra, zinc o pizarreño c/cielo interior; de estado de conservación "bueno" o "aceptable".
	(A) Aceptable:	Zinc, o pizarreño s/cielo interior., paja, coirón, totora; de estado de conservación "bueno" o "aceptable".
	(M) Malo:	Fonolita, desecho, o cualquier otro de estado de conservación "malo".
Piso	(B) Bueno:	Radier revestido o no revestido, madera sobre soleras o vigas; de estado de conservación "bueno" o "aceptable".
	(A) Aceptable:	Madera, plástico o pastelones sobre tierra; de estado de conservación "bueno" o "aceptable".
	(M) Malo:	Piso de tierra y otro de estado conservación "malo".

Clasificación viviendas**Componentes del indicador**

Buena	Muro (B) y techo (B) y piso (B o A)
Aceptable	Muro (A) y techo (B o A) y piso (B o A)
	Muro (B) y techo (A) y piso (B o A)
Recuperable	Muro (B o A) y techo (B o A) y piso (M)
	Muro (B o A) y techo (M) y piso (B o A)
Deficitaria	Muro (B o A) y techo (M) y piso (M)
	Muro (M) y techo (B o A o M) y piso (B o A o M)

Indicador de Saneamiento de la Vivienda:

Categorías: Bueno-Aceptable
Regular
Menos que regular
Deficitario

Definición de categorías:

Disponibilidad de agua	(B) Buenas:	Red pública c/llave en sitio o vivienda.
	(A) Aceptable:	Otra fuente c/llave en sitio o vivienda.
	(M) Malas:	Por acarreo
Sistema de eliminación de excretas	(B) Buena:	WC conectado a alcantarillado
	(A) Aceptable:	WC conectado a fosa séptica



Disponibilidad de energía eléctrica	(M) Mala:	Letrina sanitaria o pozo negro o no dispone
	(B) Buena:	Dispone c/medidor particular
	(A) Aceptable:	Dispone c/medidor común
	(M) Mala:	Dispone s/medidor o no dispone

Clasificación viviendas

Componentes de saneamiento

		Ingresos del FCM en el ingreso total:
(B) Buenas	Agua (B) y elimin. Excr. (B) y energ. Elect. (B o A)	
(A) Aceptable	Agua (A) y elimin. Excr. (B o A) y energ. Elect. (B o A) Agua (B) y elimin. Excr. (A) y energ. Elect. (B o A)	
(R) Regulares	Agua (B o A) y elimin. Excr. (B o A) y energ. Elect. (M)	
(-R) Menos que regular	Agua (B o A) y elimin. Excr. (M) y energ. elect (B a A)	Mide el grado en
(D) Deficitario	Agua (B o A) y elimin. Excr. (M) y energ. elect (M)	que los ingresos

municipales dependen de los ingresos provenientes del Fondo Común Municipal A mayor valor el indicador, mayor dependencia financiera del Municipio del Fondo Común Municipal

Ingresos por transferencias en el ingreso total: Indica qué porcentaje del presupuesto municipal proviene de transferencias. A mayor valor del indicador, mayor incidencia de recursos de transferencias en el presupuesto municipal.

Ingresos propios permanentes en el ingreso total: Indica qué porcentaje representan los ingresos propios permanentes (aquellos generados en forma autónoma), respecto del total de ingresos del presupuesto municipal. A mayor valor del indicador, mayor autonomía financiera del Municipio. Esto es, mayor proporción de los ingresos del presupuesto provienen de fuentes propias y de carácter permanente.

Inversión en el gasto total: Indica qué porcentaje de los gastos son destinados a inversión. A mayor valor del indicador, mayor es la participación de la inversión en el gasto total municipal.

Ocupación: Porcentaje de la fuerza de trabajo que se encuentra ocupada.

Población en Condiciones de Pobreza: Se refiere a la población que vive en condiciones de pobreza (indigentes y no indigentes), según CASEN. A un individuo se le considera "pobre" si su nivel de ingreso se sitúa por debajo de un nivel mínimo que le permita satisfacer sus necesidades básicas; e "indigente" si éste no le permite satisfacer sus necesidades alimentarias. Estos mínimos se denominan "línea de pobreza" y "línea de indigencia", respectivamente (definición MIDEPLAN).

Población Indigente: Se considera en situación de "indigente" a aquellos hogares que, aun cuando destinaran todos sus ingresos a la satisfacción de las



necesidades alimentarias de sus integrantes, no lograrían satisfacerlas adecuadamente. Y se considera en situación de "pobre" a aquellos hogares cuyos ingresos son insuficientes para satisfacer las necesidades básicas, alimentarias y no alimentarias, de sus miembros (definición MIDEPLAN).

Población Inscrita validada en Servicio de Salud municipal: Se refiere al total de personas inscritas en el Servicio de salud municipal y validada por FONASA.

Población Pobre No Indigente: Se le considera "pobre" si su nivel de ingreso se sitúa por debajo de un nivel mínimo que le permita satisfacer sus necesidades básicas

Profesionalización del personal: Indica el porcentaje de recursos humanos con calificación de profesionales en el municipio. A mayor porcentaje del indicador, mayor proporción de profesionales existen en el municipio.

Tasa de Analfabetismo: Es el porcentaje de la población que dice no saber leer ni escribir. Se calcula para la población de 15 años y más.

Tasa de denuncias de delitos de mayor connotación social: Cantidad de denuncias de los delitos de robo con violencia, robo con intimidación, robo por sorpresa, robo con fuerza, hurto, lesiones, homicidio y violación por cada 100 mil habitantes.

Tasa de denuncias de delitos de violencia intrafamiliar: Cantidad de denuncias de delitos de violencia intrafamiliar por cada 100 mil habitantes.

Tasa de Mortalidad Infantil: Es el número de defunciones de menores de un año en un determinado año, por 1.000 nacidos vivos en dicho año.

Tasa de Natalidad: Es el número de nacidos vivos por 1.000 habitantes, en un determinado año.