

Biblioteca del Congreso Nacional de Chile



Reporte Estadístico Comunal CERRO NAVIA

Abril 2008



Contenidos

1. Indicadores Demográficos

- 1.1. Población Total
- 1.2. Población por sexo
- 1.3. Población por grandes grupos de edad
- 1.4. Población mayor de 14 años, según estado civil
- 1.5. Población por etnia declarada
- 1.6. Religión declarada

2. Indicadores Sociales

- 2.1. Distribución de la población según condición de pobreza
- 2.2. Distribución de los hogares según condición de pobreza
- 2.3. Tasa de analfabetismo
- 2.4. Años de escolaridad
- 2.5. Fuerza de trabajo
- 2.6. Ingreso promedio de los hogares en pesos a noviembre de cada año
- 2.7. Población según sistema previsional de salud
- 2.8. Indicador de materialidad de las viviendas
- 2.9. Indicador de hacinamiento de los hogares
- 2.10. Indicador de saneamiento de las viviendas
- 2.11. Registro de inscripción de nacimientos

3. Indicadores de educación

- 3.1. Cantidad de establecimientos educacionales
- 3.2. Matrícula por sexo
- 3.3. Matrícula por dependencia
- 3.4. Resultados SIMCE 2006
- 3.5. Rendimiento escolar

4. Indicadores de salud

- 4.1. Cantidad de establecimientos de salud
- 4.2. Población inscrita validada en servicio de salud municipal
- 4.3. Tasa de natalidad y tasa de mortalidad infantil

5. Indicadores municipales

- 5.1. Ingresos y gastos municipales
- 5.2. Personal municipal
- 5.3. Gasto per cápita

6. Seguridad ciudadana

- 6.1. Delitos de mayor connotación social
- 6.2. Violencia Intrafamiliar

7. Información electoral

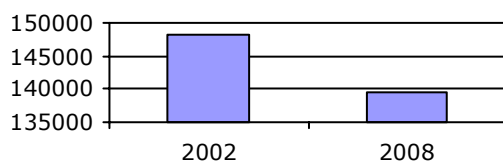
- 7.1. Cantidad de Inscritos
- 7.2. Resultados últimas elecciones municipales para Alcaldes

1. Indicadores Demográficos

1.1 Población Total

| | Año 2002 | Proyección 2008 | Variación (%) |
|---------------|-----------------|------------------------|----------------------|
| Comuna | 148.312 | 139.531 | -5,9 |
| País | 15.116.435 | 16.763.470 | 10,9 |

Población comunal total

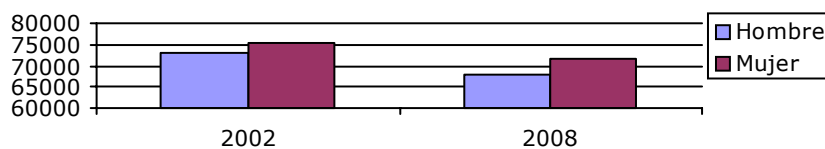


Fuente: Instituto Nacional de Estadísticas (INE) 2008.

1.2 Población por Sexo

| | Año 2002 | Proyección 2008 | Variación (%) | |
|---------------|-----------------|------------------------|----------------------|-------------|
| | | | Comuna | País |
| Hombre | 72.921 | 67.869 | -6,9 | 11,4 |
| Mujer | 75.391 | 71.662 | -4,9 | 10,4 |
| Total | 148.312 | 139.531 | -5,9 | 10,9 |

Población comunal por sexo

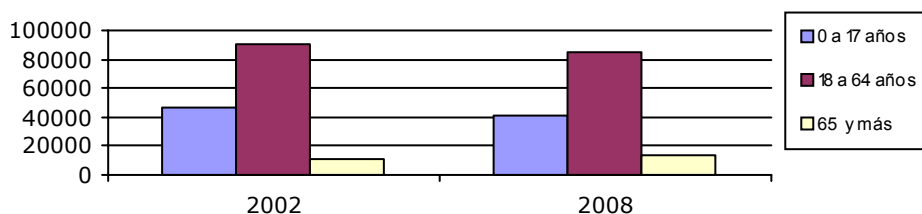


Fuente: Instituto Nacional de Estadísticas (INE) 2008.

1.3 Población por grandes grupos de edad

| | Año 2002 | Proyección 2008 | Variación (%) | |
|---------------------|----------|-----------------|---------------|------|
| | | | Comuna | País |
| 0 a 17 años | 46.988 | 41.353 | -12 | 2,7 |
| 18 a 64 años | 90.953 | 84.912 | -6,6 | 14,1 |
| 65 y más | 10.371 | 13.266 | 27,9 | 18,4 |
| Total | 148.312 | 139.531 | -5,9 | 10,9 |

Población por grupos de edad

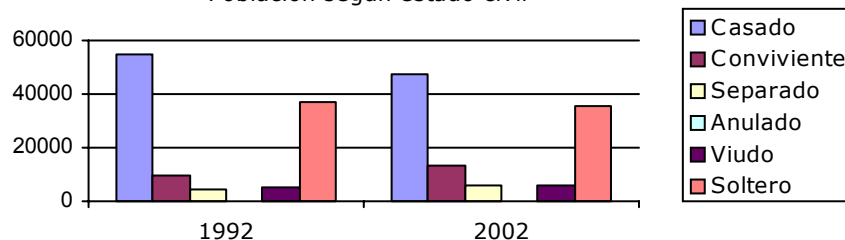


Fuente: Instituto Nacional de Estadísticas (INE) 2008.

1.4 Población mayor de 14 años, según estado civil

| | Año 1992 | Año 2002 | Variación (%) | |
|---------------------|----------|----------|---------------|------|
| | | | Comuna | País |
| Casados | 54.540 | 47.700 | -12,5 | 5,8 |
| Convivientes | 9.957 | 13.461 | 35,2 | 85,1 |
| Separados | 4.613 | 5.939 | 28,7 | 63,7 |
| Anulados | 189 | 339 | 79,4 | 63,9 |
| Viudos | 4.943 | 5.636 | 14,0 | 18,4 |
| Solteros | 36.853 | 35.726 | -3,1 | 15,1 |
| Total | 111.095 | 108.801 | -2,1 | 16,2 |

Población según estado civil



Fuente: Instituto Nacional de Estadísticas (INE) 2002.

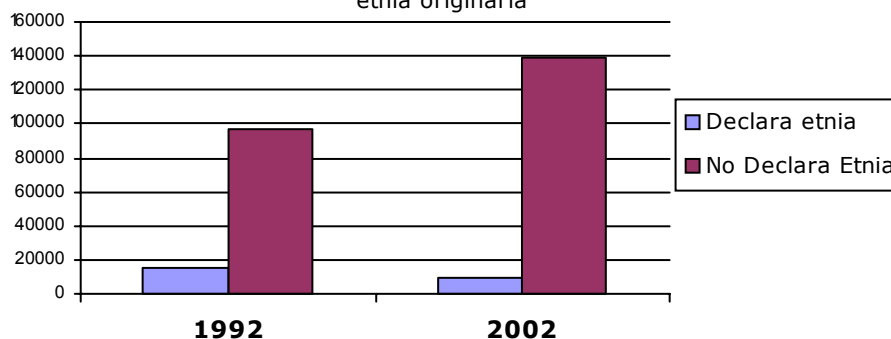


1.5 Población por etnia declarada

| | Año 1992 | | Año 2002 | |
|-------------------|-----------|------|-----------|------|
| | Población | % | Población | % |
| Declara | 14.646 | 13,2 | 9.850 | 6,6 |
| No Declara | 96.449 | 86,8 | 138.462 | 93,4 |
| Total | 111.095 | 100 | 148.312 | 100 |

Nota: Diferencia de método no permite comparación intercensal.

Población comunal según declaración de pertenencia a una etnia originaria

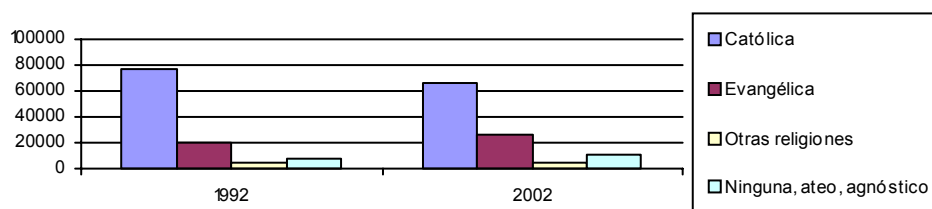


Fuente: Instituto Nacional de Estadísticas (INE) 2002.

1.6 Religión Declarada

| | Año 1992 | | Año 2002 | |
|---------------------------------|-----------|-------|-----------|------|
| | Población | % | Población | % |
| Católica | 76.714 | 69,05 | 66.263 | 60,9 |
| Evangélica | 20.481 | 18,44 | 25.480 | 23,4 |
| Otras religiones | 4.850 | 4,37 | 3.869 | 3,56 |
| Ninguna, ateo, agnóstico | 8.298 | 7,47 | 10.790 | 9,92 |
| Total | 111.095 | 100 | 108.801 | 100 |

Población comunal según religión declarada



Fuente: Instituto Nacional de Estadísticas (INE) 2002.

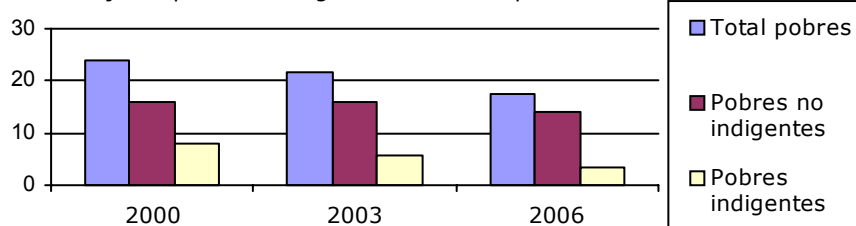


2. Indicadores Sociales

2.1 Distribución de la población según condición de pobreza

| Comuna | Año 2000 | Año 2003 | Año 2006 |
|------------------------------|----------|----------|----------|
| Total pobres: | 23,9 | 21,7 | 17,5 |
| -Pobres no indigentes | 16 | 16 | 14 |
| -Pobres indigentes | 8 | 5,7 | 3,5 |
| País | Año 2000 | Año 2003 | Año 2006 |
| Total pobres: | 20,2 | 18,7 | 13,7 |
| -Pobres no indigentes | 14,6 | 14 | 10,5 |
| -Pobres indigentes | 5,6 | 4,7 | 3,2 |

Porcentaje de población según condición de pobreza

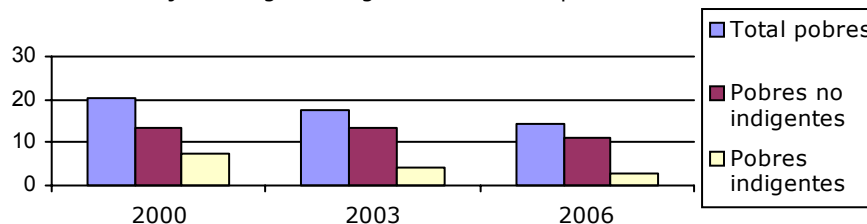


Fuente: Encuesta CASEN, Ministerio de Planificación (MIDEPLAN) 2006.

2.2 Distribución de los hogares según condición de pobreza

| Comuna | Año 2000 | Año 2003 | Año 2006 |
|------------------------------|----------|----------|----------|
| Total pobres: | 20,5 | 17,6 | 14,3 |
| -Pobres no indigentes | 13,3 | 13,4 | 11,3 |
| -Pobres indigentes | 7,2 | 4,2 | 3 |
| País | Año 2000 | Año 2003 | Año 2006 |
| Total pobres: | 16,3 | 15,3 | 11,1 |
| -Pobres no indigentes | 11,8 | 11,4 | 8,5 |
| -Pobres indigentes | 4,5 | 3,9 | 2,7 |

Porcentaje de hogares según condición de pobreza



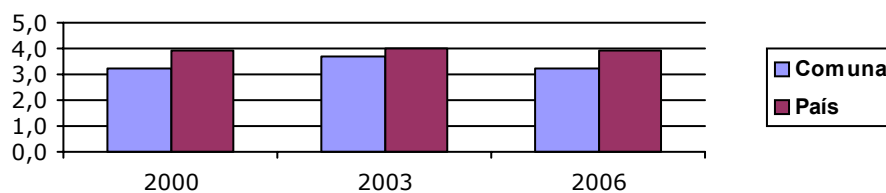
Fuente: Encuesta CASEN, Ministerio de Planificación (MIDEPLAN) 2006.

2.3 Tasa de analfabetismo

| Comuna | Año 2000 | Año 2003 | Año 2006 |
|---------------|----------|----------|----------|
| Analfabetismo | 3,2 | 3,7 | 3,2 |

| País | Año 2000 | Año 2003 | Año 2006 |
|---------------|----------|----------|----------|
| Analfabetismo | 3,9 | 4,0 | 3,9 |

Tasa de analfabetismo



Fuente: Encuesta CASEN, Ministerio de Planificación (MIDEPLAN) 2006.

2.4 Años de escolaridad

| Comuna | Año 2000 | Año 2003 | Año 2006 |
|-------------|----------|----------|----------|
| Escolaridad | 9,0 | 9,2 | 9,1 |

| País | Año 2000 | Año 2003 | Año 2006 |
|-------------|----------|----------|----------|
| Escolaridad | 9,9 | 10,2 | 10,1 |

Años de escolaridad



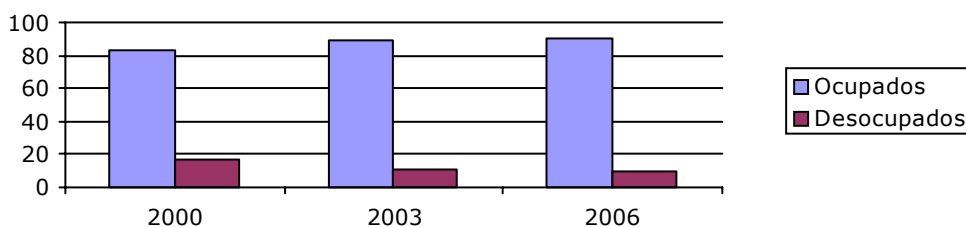
Fuente: Encuesta CASEN, Ministerio de Planificación (MIDEPLAN) 2006.



2.5 Fuerza de trabajo

| Comuna | Año 2000 | Año 2003 | Año 2006 |
|--------------------------|----------|----------|----------|
| Fuerza trabajo(%) | 61,7 | 61,8 | 59,3 |
| Ocupados | 83,2 | 88,9 | 90,6 |
| Desocupados | 16,8 | 11,1 | 9,4 |
| País | Año 2000 | Año 2003 | Año 2006 |
| Fuerza trabajo(%) | 55,9 | 57,1 | 57,3 |
| Ocupados | 89,6 | 90,2 | 92,7 |
| Desocupados | 10,4 | 9,7 | 7,3 |

Población según fuerza de trabajo

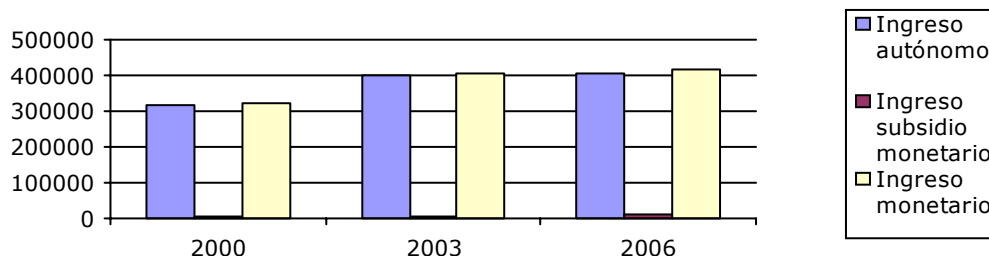


Fuente: Encuesta CASEN, Ministerio de Planificación (MIDEPLAN) 2006.

2.6 Ingreso promedio de los hogares en pesos a noviembre de cada año

| Comuna | Año 2000 | Año 2003 | Año 2006 |
|-----------------------------|----------|----------|----------|
| Ingreso autónomo | 318.775 | 401.728 | 408.191 |
| Subsidios monetarios | 5.753 | 5.863 | 8.598 |
| Ingreso monetario | 324.528 | 407.591 | 416.789 |
| País | Año 2000 | Año 2003 | Año 2006 |
| Ingreso autónomo | 513.177 | 534.735 | 613.206 |
| Subsidios monetarios | 5.038 | 5.840 | 7.269 |
| Ingreso monetario | 518.215 | 540.575 | 620.475 |

Ingreso promedio de los hogares



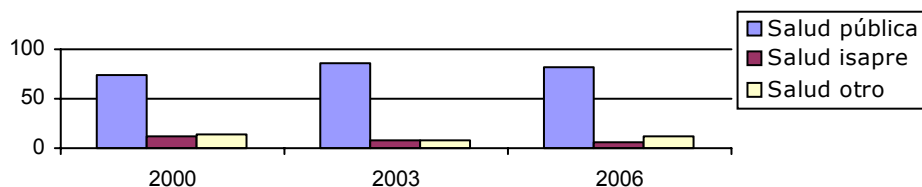
Fuente: Encuesta CASEN, Ministerio de Planificación (MIDEPLAN) 2006.



2.7 Población según sistema previsional de salud (%)

| Comuna | Año 2000 | Año 2003 | Año 2006 |
|--------------------------|----------|----------|----------|
| Sistema público | 74,6 | 85,5 | 82,4 |
| Isapre | 11,4 | 7,1 | 6,5 |
| Particular y otro | 14 | 7,4 | 11,1 |
| País | Año 2000 | Año 2003 | Año 2006 |
| Sistema público | 65,5 | 72,5 | 77,9 |
| Isapre | 20,8 | 16,8 | 13,7 |
| Particular y otro | 13,7 | 10,7 | 8,4 |

Población según sistema de salud

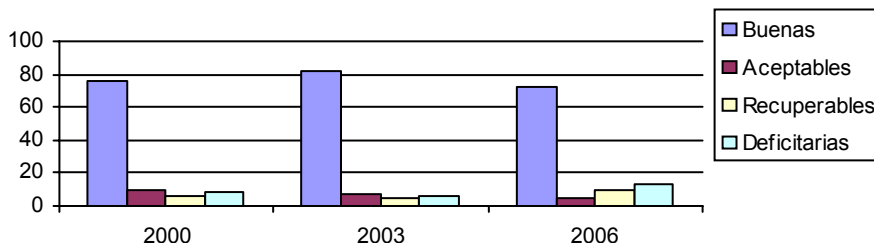


Fuente: Encuesta CASEN. Ministerio de Planificación (MIDEPLAN) 2006.

2.8 Indicador de materialidad de las viviendas (%)

| Comuna | Año 2000 | Año 2003 | Año 2006 |
|---------------------|----------|----------|----------|
| Buenas | 76,2 | 82,4 | 72,7 |
| Aceptables | 9,1 | 7,1 | 4,5 |
| Recuperables | 6,3 | 4,5 | 9,8 |
| Deficitarias | 8,4 | 6,1 | 13 |
| País | Año 2000 | Año 2003 | Año 2006 |
| Buenas | 81,9 | 81,4 | 76,8 |
| Aceptables | 8,2 | 6,9 | 6,7 |
| Recuperables | 4,3 | 5,5 | 7,7 |
| Deficitarias | 5,6 | 6,2 | 8,8 |

Indicador de materialidad de la vivienda



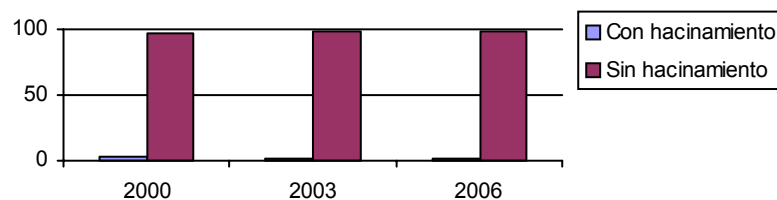
Fuente: Encuesta CASEN, Ministerio de Planificación (MIDEPLAN) 2006.



2.9 Indicador de hacinamiento de los hogares (%)

| Comuna | Año 2000 | Año 2003 | Año 2006 |
|------------------|----------|----------|----------|
| Con hacinamiento | 3,1 | 2,2 | 2,2 |
| Sin hacinamiento | 96,9 | 97,8 | 97,8 |
| País | Año 2000 | Año 2003 | Año 2006 |
| Con hacinamiento | 1,0 | 0,9 | 0,8 |
| Sin hacinamiento | 99,0 | 99,1 | 99,2 |

Indicador de hacinamiento de los hogares

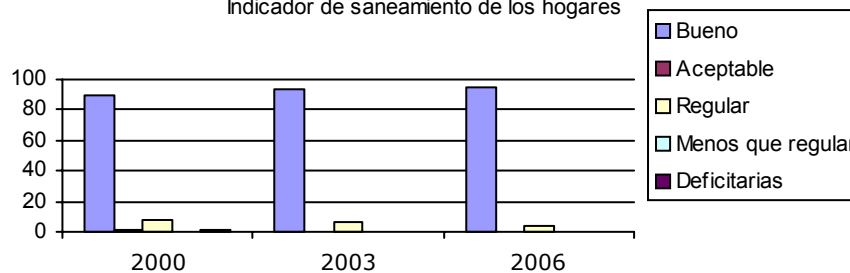


Fuente: Encuesta CASEN, Ministerio de Planificación (MIDEPLAN) 2006.

2.10 Indicador de saneamiento de las viviendas (%)

| Comuna | Año 2000 | Año 2003 | Año 2006 |
|-------------------|----------|----------|----------|
| Bueno | 89,7 | 93,4 | 95,4 |
| Aceptable | 0,8 | 0,1 | 0,3 |
| Regular | 8 | 6,5 | 3,7 |
| Menos que regular | 0 | 0 | 0 |
| Deficitarias | 1,5 | 0 | 0,6 |
| País | Año 2000 | Año 2003 | Año 2006 |
| Bueno | 79,0 | 79,9 | 81,9 |
| Aceptable | 5,5 | 6,7 | 8,1 |
| Regular | 8,3 | 8,2 | 6,0 |
| Menos que regular | 0,8 | 0,6 | 0,3 |
| Deficitarias | 6,4 | 4,7 | 3,7 |

Indicador de saneamiento de los hogares

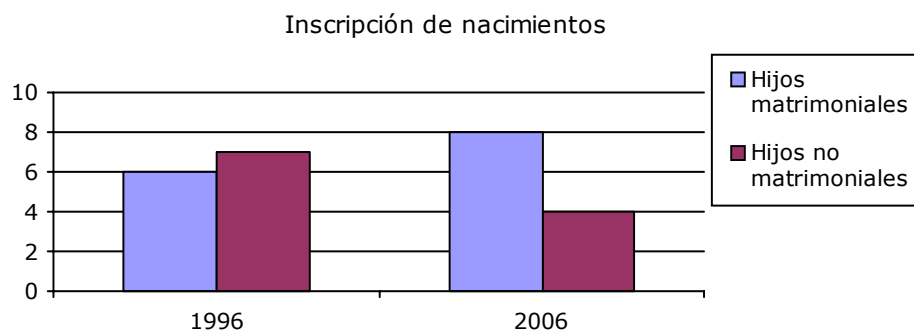


Fuente: Encuesta CASEN, Ministerio de Planificación (MIDEPLAN) 2006.



2.11 Registro de inscripción de nacimientos

| | Año 1996 | | Año 2006 | |
|-------------------------------|-----------|------|-----------|------|
| | Población | % | Población | % |
| Hijos matrimoniales | 6 | 46,2 | 8 | 66,7 |
| Hijos no matrimoniales | 7 | 53,8 | 4 | 33,3 |
| Total | 13 | 100 | 12 | 100 |



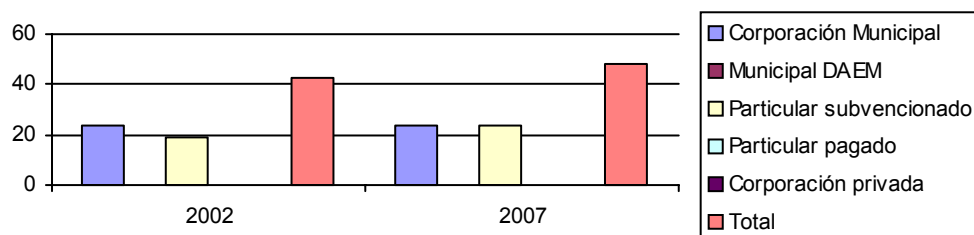
Fuente: Servicio de Registro Civil e Identificación 2006.

3. Indicadores de educación

3.1 Cantidad de establecimientos educacionales

| Comuna | Año 2002 | Año 2007 |
|--------------------------|-----------|-----------|
| Corporación municipal | 24 | 24 |
| Municipal DAEM | 0 | 0 |
| Particular subvencionado | 19 | 24 |
| Particular pagado | 0 | 0 |
| Corporación privada | 0 | 0 |
| Total | 43 | 48 |

Cantidad de establecimientos

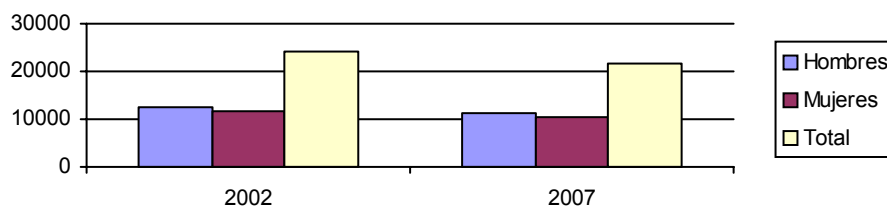


Fuente: Ministerio de Educación (MINEDUC) 2007.

3.2 Matrícula por sexo

| | Año 2002 | Año 2007 |
|----------------|---------------|---------------|
| Hombres | 12.409 | 11.360 |
| Mujeres | 11.632 | 10.469 |
| Total | 24.041 | 21.829 |

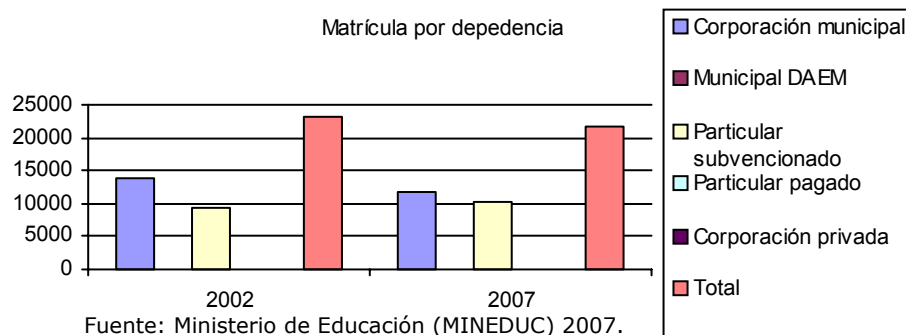
Matrícula por sexo



Fuente: Ministerio de Educación (MINEDUC) 2007.

3.3 Matrícula por dependencia

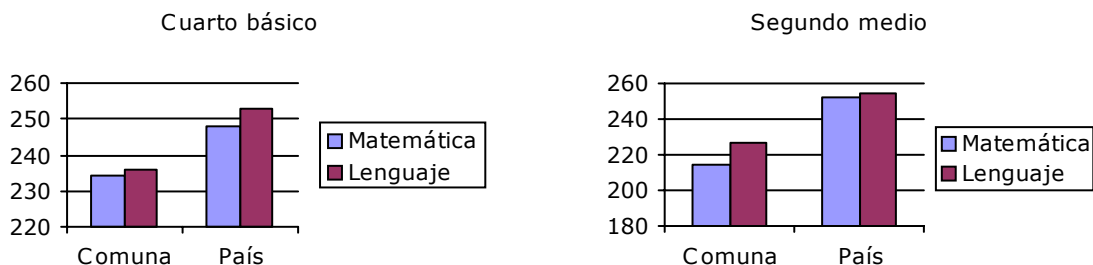
| Comuna | Año 2002 | Año 2007 |
|--------------------------|---------------|---------------|
| Corporación municipal | 13.877 | 11.705 |
| Municipal DAEM | | 0 |
| Particular subvencionado | 9.229 | 10.124 |
| Particular pagado | | 0 |
| Corporación privada | | 0 |
| Total | 23.106 | 21.829 |



3.4 Resultados SIMCE 2006

Nivel Educacional

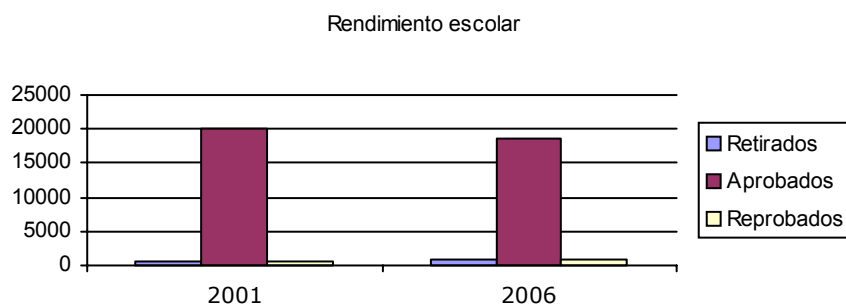
| Comuna | Cuarto Básico | Segundo Medio |
|--------------------|---------------|---------------|
| Matemáticas | 234 | 215 |
| Lenguaje | 236 | 227 |
| País | | |
| Matemáticas | 248 | 252 |
| Lenguaje | 253 | 254 |



Fuente: SIMCE, Ministerio de Educación (MINEDUC) 2006.

3.5 Rendimiento escolar

| Comuna | Año 2001 | Año 2006 |
|-------------------|----------|----------|
| Retirados | 531 | 966 |
| Aprobados | 20.078 | 18.604 |
| Reprobados | 624 | 858 |



Fuente: Ministerio de Educación (MINEDUC) 2006.

4. Indicadores de salud

4.1 Cantidad establecimientos de salud

| Comuna | Año 2007 |
|---------------------------|----------|
| Nº Hospitales | 0 |
| Centro salud ambulatorios | 10 |
| Postas rurales | 0 |

Fuente: Ministerio de Salud (MINSAL) 2007.

4.2 Población inscrita validada en servicio de salud municipal

| | |
|-------------|---------|
| Comuna 2006 | 137.600 |
|-------------|---------|

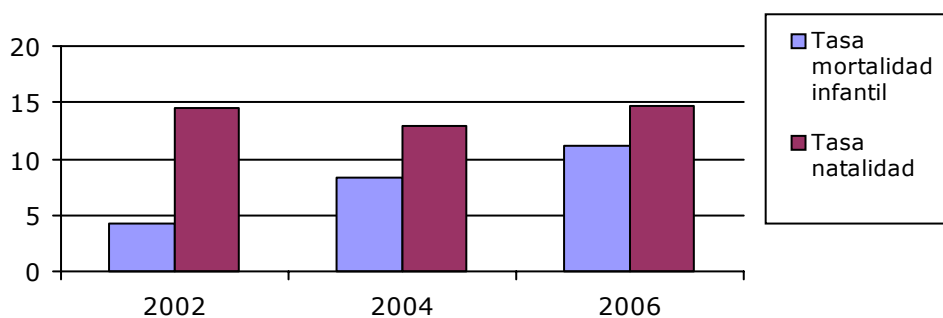
Fuente: Sistema Nacional de Indicadores Municipales (SINIM) 2006.

4.3 Tasa de natalidad y tasa mortalidad infantil

| Comuna | Año 2002 | Año 2004 | Año 2006 |
|----------------------|----------|----------|----------|
| -Mortalidad infantil | 4,3 | 8,4 | 11,1 |
| -Tasa natalidad | 14,6 | 13,0 | 14,7 |

| País | Año 2002 | Año 2004 | Año 2006 |
|----------------------|----------|----------|----------|
| -Mortalidad infantil | 7,8 | 8,4 | Sin dato |
| -Tasa natalidad | 16,1 | 15,1 | Sin dato |

Tasa de natalidad y tasa de mortalidad infantil



Fuente: Sistema Nacional de Indicadores Municipales (SINIM) 2006.

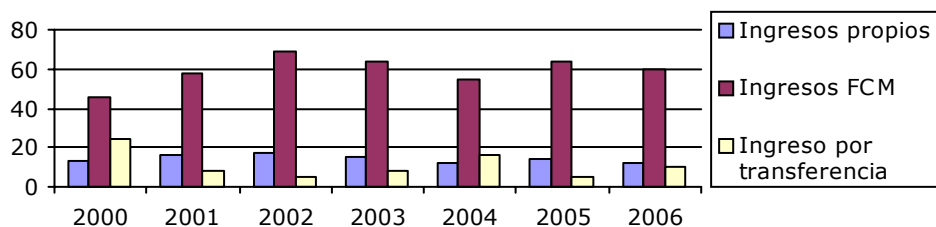


5. Indicadores municipales

5.1 Ingresos y gastos municipales (%)

| Ingreso | 2000 | 2001 | 2002 | 2003 | 2004 | 2005 | 2006 |
|-----------------------------------------|------|------|------|------|------|------|------|
| Propios permanentes en el ingreso total | 13,1 | 15,9 | 16,9 | 15,0 | 11,7 | 13,7 | 11,9 |
| Del FCM en el ingreso total | 45,6 | 57,8 | 68,9 | 63,9 | 55,1 | 63,8 | 59,8 |
| Por transferencia en el ingreso total | 24,1 | 8,4 | 5,1 | 7,9 | 16,1 | 4,8 | 10,2 |

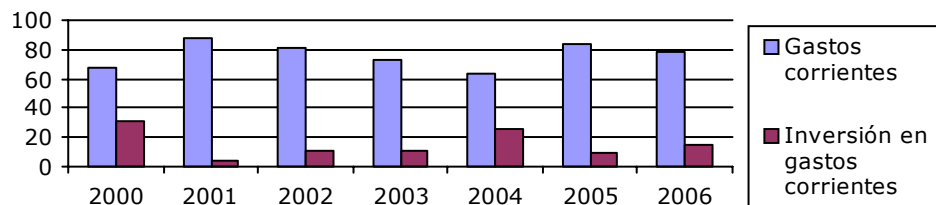
Ingresos municipales (%)



Fuente: Sistema de Indicadores Municipales (SINIM) 2006.

| Gastos | 2000 | 2001 | 2002 | 2003 | 2004 | 2005 | 2006 |
|-------------------------------------|------|------|------|------|------|------|------|
| Gastos corrientes en el gasto total | 68,2 | 87,5 | 80,5 | 73,3 | 63,9 | 83,6 | 79,0 |
| Inversión en el gasto total | 30,7 | 4,2 | 10,5 | 10,7 | 25,4 | 9,5 | 14,9 |

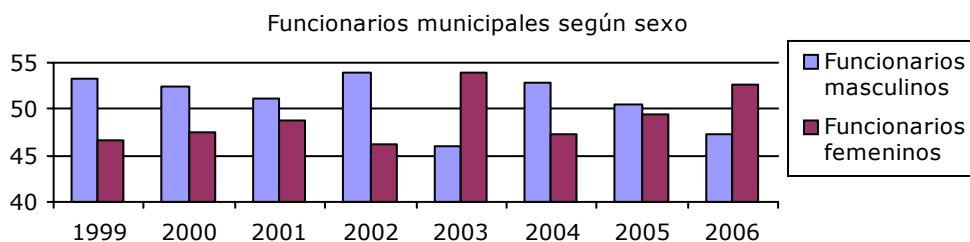
Gastos municipales (%)



Fuente: Sistema de Indicadores Municipales (SINIM) 2006.

5.2 Personal municipal

| | 2000 | 2001 | 2002 | 2003 | 2004 | 2005 | 2006 |
|--------------------------------------------|------|------|------|------|------|------|------|
| Profesionalización del personal | 19,3 | 19,1 | 25,8 | 19,9 | 21,7 | 19,7 | 14,3 |
| Gasto en personal en los gastos corrientes | 29,2 | 28,4 | 31,6 | 29,1 | 28,3 | 27,5 | 25,7 |
| Funcionarios municipales según sexo | | | | | | | |
| Masculino | 52,4 | 51,3 | 53,9 | 46,0 | 52,8 | 50,5 | 47,3 |
| Femenino | 47,6 | 48,8 | 46,2 | 54,0 | 47,2 | 49,5 | 52,7 |

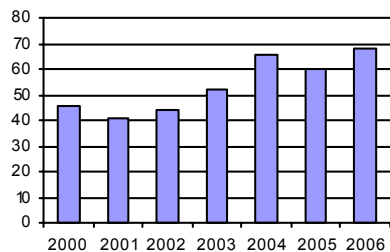


Fuente: Sistema Nacional de Indicadores Municipales (SINIM) 2006.

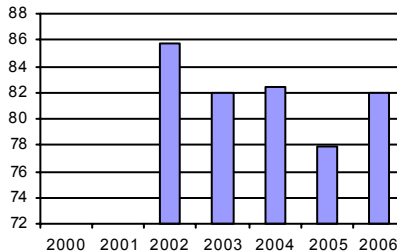
5.3 Gasto per cápita (Miles \$ de cada año)

| | 2000 | 2001 | 2002 | 2003 | 2004 | 2005 | 2006 |
|-----------------------------------------------------------------|------|------|-------|-------|-------|-------|-------|
| Disponibilidad presupuestaria municipal por habitante | 45,7 | 40,5 | 43,8 | 52,3 | 65,5 | 60,3 | 68,0 |
| Gasto anual en área de salud por habitante válidamente inscrito | | | 17,0 | 18,0 | 21,0 | 25,0 | 30,0 |
| Gasto anual por alumno en educación municipal | | | 338,8 | 336,4 | 367,1 | 433,9 | 114,2 |

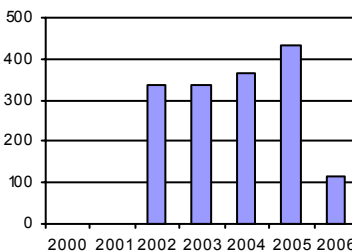
Disponibilidad presupuestaria municipal por habitante (Miles \$)



Gasto anual en área salud por habitante válidamente inscrito (Miles \$)



Gasto anual por alumno educación municipal (Miles \$)



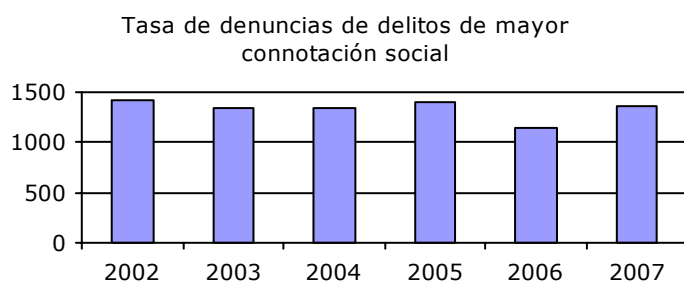
Fuente: Sistema de Indicadores Municipales (SINIM) 2006.

6. Seguridad ciudadana

6.1 Delitos de mayor connotación social

Tasa de denuncias por cada 100.000 habitantes

| | 2002 | 2003 | 2004 | 2005 | 2006 | 2007 |
|---------------|---------|---------|---------|---------|---------|---------|
| Comuna | 1424,1 | 1332,8 | 1350,1 | 1400,1 | 1138,2 | 1371,6 |
| País | 1.870,5 | 2.246,4 | 2.482,4 | 2.502,0 | 2.489,5 | 2.667,7 |

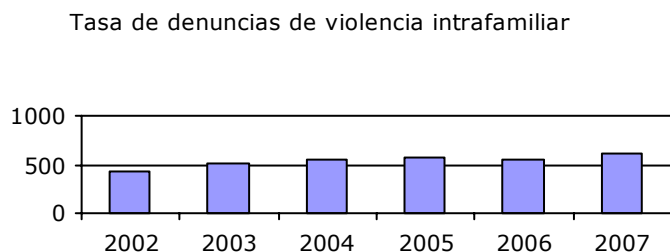


Fuente: Ministerio del Interior 2007.

6.2 Violencia Intrafamiliar

Tasa de denuncias por cada 100.000 habitantes

| | 2002 | 2003 | 2004 | 2005 | 2006 | 2007 |
|---------------|-------|-------|-------|-------|-------|-------|
| Comuna | 429,0 | 501,9 | 551,5 | 570,3 | 545,3 | 612,2 |
| País | 432,1 | 495,9 | 544,9 | 574,2 | 583,2 | 653,9 |



Fuente: Ministerio del Interior 2007.

7. Electoral

7.1 Total de inscritos al 31 de diciembre de 2007

Inscritos

| | |
|------------------------|--------|
| Total inscritos | 70.787 |
| Hombres | 33.030 |
| Mujeres | 37.757 |

Inscritos por sexo y rango de edad (%)

| | Hombres | Mujeres |
|----------------------|----------------|----------------|
| 18 a 24 años | 1,0 | 1,1 |
| 25 a 34 años | 7,7 | 7,1 |
| 35 años y más | 91,3 | 91,9 |

Fuente: Servicio Electoral 2007 (SERVEL).

7.2 Resultados elecciones a alcaldes

7.2.1 Resultado elección de alcaldes 2004

| Nombre Candidato | Partido | Total Sufragios | Total Varones | Total Mujeres | % |
|--------------------------------|----------------|------------------------|----------------------|----------------------|----------|
| MARIO BERNARDO REINOSO RAMIREZ | ILA | 3.559 | 1.843 | 1.716 | 5,9 |
| CRISTINA GIRARDI LAVIN | PPD | 34.869 | 16.367 | 18.502 | 57,8 |
| LUIS PLAZA SANCHEZ | RN | 21.892 | 9.608 | 12.284 | 36,3 |

| | Nulos | Blancos | Total Sugragios |
|----------------|--------------|----------------|------------------------|
| Mujeres | 2.134 | 1.008 | 35.644 |
| Varones | 1.923 | 1.037 | 30.778 |
| Total | 4.057 | 2.045 | 66.422 |



7.2.2 Resultado elección de alcaldes 2000

| Nombre Candidato | Partido | Total Sufragios | Total Varones | Total Mujeres | % |
|----------------------------------|---------------|-----------------|---------------|---------------|------|
| ARMANDO GONZALEZ CORTES | PS | 327 | 166 | 161 | 0,5 |
| LUIS PLAZA SANCHEZ | RN | 14.985 | 6.815 | 8.170 | 20,6 |
| ELCIRA PEÑA YAÑEZ | RN | 301 | 144 | 157 | 0,4 |
| ISABEL MATUS GARRIDO | PDC | 1.080 | 467 | 613 | 1,5 |
| RAFAEL HERNANDEZ SOTO | PDC | 1.842 | 913 | 929 | 2,5 |
| EVELYN SCHEIHING BARAHONA | UDI | 456 | 233 | 223 | 0,6 |
| RENE SOLANO VALDES | UDI | 5.869 | 2.287 | 3.582 | 8,1 |
| CRISTINA GIRARDI LAVIN | PPD | 35.548 | 16.359 | 19.189 | 48,8 |
| EMILIO CORVALAN ROJAS | RN | 816 | 426 | 390 | 1,1 |
| MARIO GEBAUER BRINGAS | PPD | 370 | 171 | 199 | 0,5 |
| MARIO BERNARDO REYNOSO RAMIREZ | INDEPENDIENTE | 389 | 183 | 206 | 0,5 |
| FREDY CANCINO BERRIOS | PS | 769 | 423 | 346 | 1,1 |
| ROBERTO ANTONIO CARVAJAL VERDUGO | PC | 1.166 | 709 | 457 | 1,6 |
| JUAN HUENCHO SEGUEL | PRSD | 629 | 263 | 366 | 0,9 |
| HECTOR PEREZ ESTAY | INDEPENDIENTE | 192 | 103 | 89 | 0,3 |
| SERGIO ENRIQUE FLORES RAMIREZ | INDEPENDIENTE | 353 | 195 | 158 | 0,5 |
| ROBINSON PEDRO MORA CERDA | INDEPENDIENTE | 166 | 87 | 79 | 0,2 |
| ELSA LORENZA GUTIERREZ CORDERO | INDEPENDIENTE | 533 | 258 | 275 | 0,7 |
| ALFREDO SEREY BRAVO | INDEPENDIENTE | 154 | 78 | 76 | 0,2 |
| FRANCISCO JAVIER VARAS FERNANDEZ | PPD | 297 | 124 | 173 | 0,4 |

| | Nulos | Blancos | Total Sugragios |
|----------------|-------|---------|-----------------|
| Mujeres | 2.101 | 1.027 | 38.966 |
| Varones | 2.464 | 1.019 | 33.887 |
| Total | 4.565 | 2.046 | 72.853 |

Glosario

Años de Escolaridad promedio: Corresponde al número promedio de años cursados en el sistema educacional. Se aplica a las personas de 15 años y más.

Centros de Salud Ambulatorios: Consultorio de Diagnóstico y Tratamiento, Centro CECOF, Centro de Salud Familiar, Consultorio de Salud Mental, Centro de Referencia de Salud, Centro General Rural, Centro de Salud Urbano y Servicio de Atención Primaria de Urgencia.

Desocupación: Porcentaje de la fuerza de trabajo que se encuentra desocupada (cesantes y personas que buscan trabajo por primera vez).

Disponibilidad Presupuestaria Municipal por Habitante: Muestra cuál es la disponibilidad presupuestaria municipal por habitante. A mayor valor del indicador, mayor disponibilidad presupuestaria municipal por habitante.

Fuerza de Trabajo: Porcentaje de la población económicamente activa (ocupados y desocupados) de 15 años y más, respecto a la población total de 15 años y más.

Funcionarios municipales por sexo:

Masculino: Indica el porcentaje de personal de sexo masculino que posee el municipio, para determinar la composición por sexo de los funcionarios. A mayor valor del indicador, mayor proporción de los funcionarios son de sexo masculino.

Femenina: Indica el porcentaje de personal de sexo femenino que posee el municipio, para determinar la composición por sexo de los funcionarios. A mayor valor del indicador, mayor proporción de los funcionarios son de sexo femenino.

Gasto en personal en los gastos corrientes: Indica el porcentaje de participación que tiene el gasto en personal sobre los gastos corrientes. A mayor valor del indicador, mayor incidencia de los gastos en personal en los gastos corriente.

Gastos corrientes en el gasto total: Indica el porcentaje de participación que tienen los gastos corrientes sobre los gastos totales municipales. A mayor del indicador, mayor incidencia de los gastos corrientes (gastos en personal, bienes y servicios de consumo y transferencias corrientes) en el total de los gastos municipales.

Indicador de Hacinamiento: Mide la relación entre número de personas del hogar y el número de recintos habitables que ocupan en una vivienda. Se estimó que existe hacinamiento cuando en un hogar hay más de tres personas por recinto habitable.

**Indicador de Materialidad:**

Categorías: Buenas
Aceptables
Aceptable. Con mejoras: recuperables
Deficitarias o de reemplazo

Definición de las categorías:

| | | |
|-------|----------------|---------------------------------------------------------------------------------------------------------------------|
| | (B) Bueno: | Ladrillo, concreto, albañilería de piedra, tabique forrado, adobe; de estado de conservación "bueno" o "aceptable". |
| Muro | (A) Aceptable: | Barro, quincha o pirca, tabique s/forro: de estado de conservación "bueno" o "aceptable". |
| | (M) Malo: | Desecho, o cualquier material si su estado de conservación es "malo". |
| | (B) Bueno: | Teja, tejuela, losa o piedra, zinc o pizarreño c/cielo interior; de estado de conservación "bueno" o "aceptable". |
| Techo | (A) Aceptable: | Zinc, o pizarreño s/cielo interior., paja, coirón, totora; de estado de conservación "bueno" o "aceptable". |
| | (M) Malo: | Fonolita, desecho, o cualquier otro de estado de conservación "malo". |
| | (B) Bueno: | Radier revestido o no revestido, madera sobre soleras o vigas; de estado de conservación "bueno" o "aceptable". |
| Piso | (A) Aceptable: | Madera, plástico o pastelones sobre tierra; de estado de conservación "bueno" o "aceptable". |
| | (M) Malo: | Piso de tierra y otro de estado conservación "malo". |

Clasificación viviendas**Componentes del indicador**

| | |
|-------------|----------------------------------------------------------------------------------------|
| Buena | Muro (B) y techo (B) y piso (B o A) |
| Aceptable | Muro (A) y techo (B o A) y piso (B o A) Muro (B) y techo (A) y piso (B o A) |
| Recuperable | Muro (B o A) y techo (B o A) y piso (M) Muro (B o A) y techo (M) y piso (B o A) |
| Deficitaria | Muro (B o A) y techo (M) y piso (M) Muro (M) y techo (B o A o M) y piso (B o A o M) |

Indicador de Saneamiento de la Vivienda:

Categorías: Bueno-Aceptable
Regular
Menos que regular
Deficitario

Definición de categorías:

| | | |
|------------------------------------|----------------|------------------------------------------|
| | (B) Buenas: | Red pública c/llave en sitio o vivienda. |
| Disponibilidad de agua | (A) Aceptable: | Otra fuente c/llave en sitio o vivienda. |
| | (M) Malas: | Por acarreo |
| | (B) Buena: | WC conectado a alcantarillado |
| Sistema de eliminación de excretas | (A) Aceptable: | WC conectado a fosa séptica |



| | | |
|-------------------------------------|----------------|---------------------------------------------|
| Disponibilidad de energía eléctrica | (M) Mala: | Letrina sanitaria o pozo negro o no dispone |
| | (B) Buena: | Dispone c/medidor particular |
| | (A) Aceptable: | Dispone c/medidor común |
| | (M) Mala: | Dispone s/medidor o no dispone |

Clasificación viviendas

Componentes de saneamiento

| | | |
|------------------------|---------------------------------------------------------------------------------------------------------------|-----------------------------------------------------------------------------------|
| (B) Buenas | Agua (B) y elimin. Excr. (B) y energ. Elect. (B o A) | Ingresos del FCM en el ingreso total: Mide el grado en que los ingresos |
| (A) Aceptable | Agua (A) y elimin. Excr. (B o A) y energ. Elect. (B o A) Agua (B) y elimin. Excr. (A) y energ. Elect. (B o A) | |
| (R) Regulares | Agua (B o A) y elimin. Excr. (B o A) y energ. Elect. (M) | |
| (-R) Menos que regular | Agua (B o A) y elimin. Excr. (M) y energ. elect (B a A) | |
| (D) Deficitario | Agua (B o A) y elimin. Excr. (M) y energ. elect (M) | |

municipales dependen de los ingresos provenientes del Fondo Común Municipal A mayor valor el indicador, mayor dependencia financiera del Municipio del Fondo Común Municipal

Ingresos por transferencias en el ingreso total: Indica qué porcentaje del presupuesto municipal proviene de transferencias. A mayor valor del indicador, mayor incidencia de recursos de transferencias en el presupuesto municipal.

Ingresos propios permanentes en el ingreso total: Indica qué porcentaje representan los ingresos propios permanentes (aquellos generados en forma autónoma), respecto del total de ingresos del presupuesto municipal. A mayor valor del indicador, mayor autonomía financiera del Municipio. Esto es, mayor proporción de los ingresos del presupuesto provienen de fuentes propias y de carácter permanente.

Inversión en el gasto total: Indica qué porcentaje de los gastos son destinados a inversión. A mayor valor del indicador, mayor es la participación de la inversión en el gasto total municipal.

Ocupación: Porcentaje de la fuerza de trabajo que se encuentra ocupada.

Población en Condiciones de Pobreza: Se refiere a la población que vive en condiciones de pobreza (indigentes y no indigentes), según CASEN. A un individuo se le considera "pobre" si su nivel de ingreso se sitúa por debajo de un nivel mínimo que le permita satisfacer sus necesidades básicas; e "indigente" si éste no le permite satisfacer sus necesidades alimentarias. Estos mínimos se denominan "línea de pobreza" y "línea de indigencia", respectivamente (definición MIDEPLAN).

Población Indigente: Se considera en situación de "indigente" a aquellos hogares que, aun cuando destinaran todos sus ingresos a la satisfacción de las

necesidades alimentarias de sus integrantes, no lograrían satisfacerlas adecuadamente. Y se considera en situación de "pobre" a aquellos hogares cuyos ingresos son insuficientes para satisfacer las necesidades básicas, alimentarias y no alimentarias, de sus miembros (definición MIDEPLAN).

Población Inscrita validada en Servicio de Salud municipal: Se refiere al total de personas inscritas en el Servicio de salud municipal y validada por FONASA.

Población Pobre No Indigente: Se le considera "pobre" si su nivel de ingreso se sitúa por debajo de un nivel mínimo que le permita satisfacer sus necesidades básicas

Profesionalización del personal: Indica el porcentaje de recursos humanos con calificación de profesionales en el municipio. A mayor porcentaje del indicador, mayor proporción de profesionales existen en el municipio.

Tasa de Analfabetismo: Es el porcentaje de la población que dice no saber leer ni escribir. Se calcula para la población de 15 años y más.

Tasa de denuncias de delitos de mayor connotación social: Cantidad de denuncias de los delitos de robo con violencia, robo con intimidación, robo por sorpresa, robo con fuerza, hurto, lesiones, homicidio y violación por cada 100 mil habitantes.

Tasa de denuncias de delitos de violencia intrafamiliar: Cantidad de denuncias de delitos de violencia intrafamiliar por cada 100 mil habitantes.

Tasa de Mortalidad Infantil: Es el número de defunciones de menores de un año en un determinado año, por 1.000 nacidos vivos en dicho año.

Tasa de Natalidad: Es el número de nacidos vivos por 1.000 habitantes, en un determinado año.