



# **Reporte Estadístico Comunal NUEVA IMPERIAL**

**Abril 2008**



## Contenidos

### **1. Indicadores Demográficos**

- 1.1. Población Total
- 1.2. Población por sexo
- 1.3. Población por grandes grupos de edad
- 1.4. Población mayor de 14 años, según estado civil
- 1.5. Población por etnia declarada
- 1.6. Religión declarada

### **2. Indicadores Sociales**

- 2.1. Distribución de la población según condición de pobreza
- 2.2. Distribución de los hogares según condición de pobreza
- 2.3. Tasa de analfabetismo
- 2.4. Años de escolaridad
- 2.5. Fuerza de trabajo
- 2.6. Ingreso promedio de los hogares en pesos a noviembre de cada año
- 2.7. Población según sistema previsional de salud
- 2.8. Indicador de materialidad de las viviendas
- 2.9. Indicador de hacinamiento de los hogares
- 2.10. Indicador de saneamiento de las viviendas
- 2.11. Registro de inscripción de nacimientos

### **3. Indicadores de educación**

- 3.1. Cantidad de establecimientos educacionales
- 3.2. Matrícula por sexo
- 3.3. Matrícula por dependencia
- 3.4. Resultados SIMCE 2006
- 3.5. Rendimiento escolar

### **4. Indicadores de salud**

- 4.1. Cantidad de establecimientos de salud
- 4.2. Población inscrita validada en servicio de salud municipal
- 4.3. Tasa de natalidad y tasa de mortalidad infantil

### **5. Indicadores municipales**

- 5.1. Ingresos y gastos municipales
- 5.2. Personal municipal
- 5.3. Gasto per cápita

### **6. Seguridad ciudadana**

- 6.1. Delitos de mayor connotación social
- 6.2. Violencia Intrafamiliar

### **7. Información electoral**

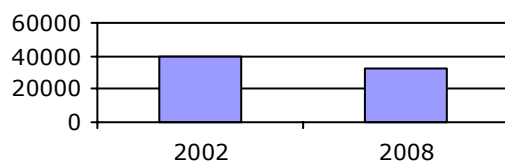
- 7.1. Cantidad de Inscritos
- 7.2. Resultados últimas elecciones municipales para Alcaldes

## 1. Indicadores Demográficos

### 1.1 Población Total

	<b>Año 2002</b>	<b>Proyección 2008</b>	<b>Variación (%)</b>
<b>Comuna</b>	40.059	31.935	-20,3
<b>País</b>	15.116.435	16.763.470	10,9

Población comunal total

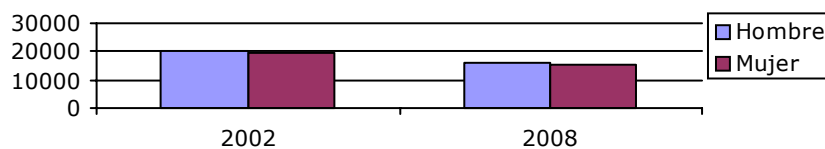


Fuente: Instituto Nacional de Estadísticas (INE) 2008.

### 1.2 Población por Sexo

	<b>Año 2002</b>	<b>Proyección 2008</b>	<b>Variación (%)</b>	
			<b>Comuna</b>	<b>País</b>
<b>Hombre</b>	20.423	16.312	-20,1	11,4
<b>Mujer</b>	19.636	15.623	-20,4	10,4
<b>Total</b>	40.059	31.935	-20,3	10,9

Población comunal por sexo



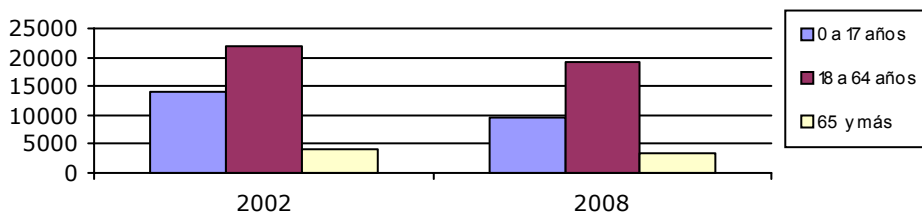
Fuente: Instituto Nacional de Estadísticas (INE) 2008.



### 1.3 Población por grandes grupos de edad

	Año 2002	Proyección 2008	Variación (%)	
			Comuna	País
<b>0 a 17 años</b>	13.966	9.448	-32,3	2,7
<b>18 a 64 años</b>	21.871	19.039	-12,9	14,1
<b>65 y más</b>	4.222	3.448	-18,3	18,4
<b>Total</b>	40.059	31.935	-20,3	10,9

Población por grupos de edad

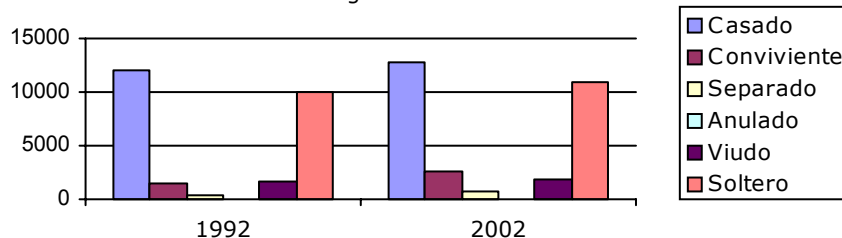


Fuente: Instituto Nacional de Estadísticas (INE) 2008.

### 1.4 Población mayor de 14 años, según estado civil

	Año 1992	Año 2002	Variación (%)	
			Comuna	País
<b>Casados</b>	12.105	12.760	5,4	5,8
<b>Convivientes</b>	1.447	2.550	76,2	85,1
<b>Separados</b>	434	766	76,5	63,7
<b>Anulados</b>	30	31	3,3	63,9
<b>Viudos</b>	1.716	1.919	11,8	18,4
<b>Solteros</b>	9.961	10.946	9,9	15,1
<b>Total</b>	25.693	28.972	12,8	16,2

Población según estado civil



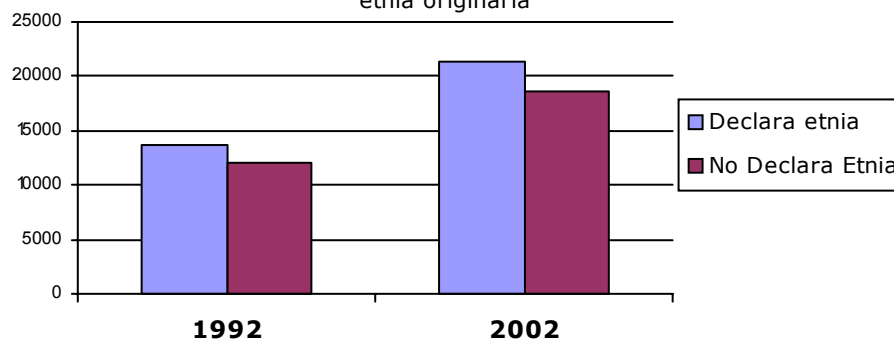
Fuente: Instituto Nacional de Estadísticas (INE) 2002.

### 1.5 Población por etnia declarada

	Año 1992		Año 2002	
	Población	%	Población	%
<b>Declara</b>	13.678	53,2	21.399	53,4
<b>No Declara</b>	12.015	46,8	18.660	46,6
<b>Total</b>	25.693	100	40.059	100

Nota: Diferencia de método no permite comparación intercensal.

Población comunal según declaración de pertenencia a una etnia originaria

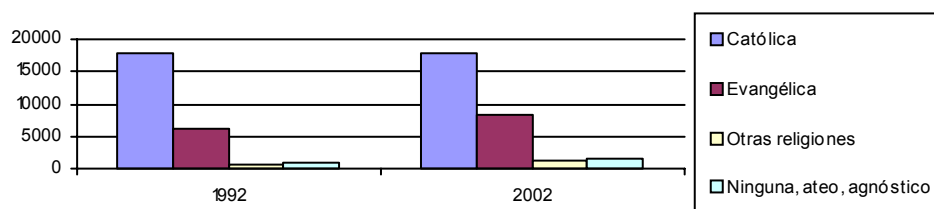


Fuente: Instituto Nacional de Estadísticas (INE) 2002.

### 1.6 Religión Declarada

	Año 1992		Año 2002	
	Población	%	Población	%
<b>Católica</b>	17.712	68,94	17.785	61,4
<b>Evangélica</b>	6.122	23,83	8.287	28,6
<b>Otras religiones</b>	660	2,57	1.217	4,2
<b>Ninguna, ateo, agnóstico</b>	952	3,71	1.402	4,84
<b>Total</b>	25.693	100	28.972	100

Población comunal según religión declarada



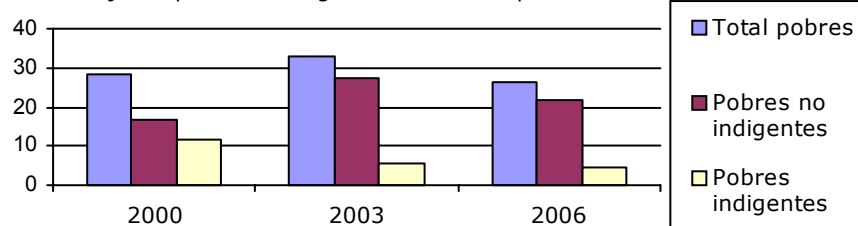
Fuente: Instituto Nacional de Estadísticas (INE) 2002.

## 2. Indicadores Sociales

### 2.1 Distribución de la población según condición de pobreza

Comuna	Año 2000	Año 2003	Año 2006
<b>Total pobres:</b>	28,6	33	26,2
<b>-Pobres no indigentes</b>	16,7	27,3	21,6
<b>-Pobres indigentes</b>	11,8	5,6	4,6
País	Año 2000	Año 2003	Año 2006
<b>Total pobres:</b>	20,2	18,7	13,7
<b>-Pobres no indigentes</b>	14,6	14	10,5
<b>-Pobres indigentes</b>	5,6	4,7	3,2

Porcentaje de población según condición de pobreza

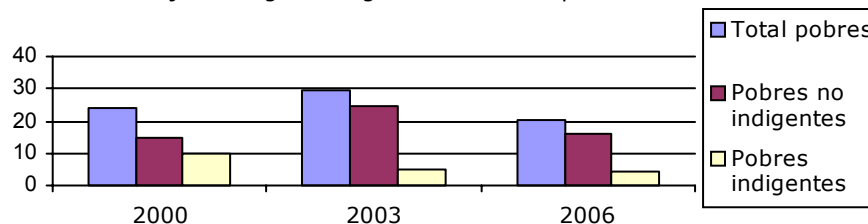


Fuente: Encuesta CASEN, Ministerio de Planificación (MIDEPLAN) 2006.

### 2.2 Distribución de los hogares según condición de pobreza

Comuna	Año 2000	Año 2003	Año 2006
<b>Total pobres:</b>	24,1	29,4	20,5
<b>-Pobres no indigentes</b>	14,5	24,5	16,2
<b>-Pobres indigentes</b>	9,6	4,9	4,3
País	Año 2000	Año 2003	Año 2006
<b>Total pobres:</b>	16,3	15,3	11,1
<b>-Pobres no indigentes</b>	11,8	11,4	8,5
<b>-Pobres indigentes</b>	4,5	3,9	2,7

Porcentaje de hogares según condición de pobreza



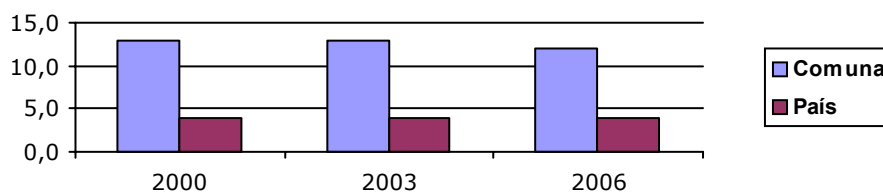
Fuente: Encuesta CASEN, Ministerio de Planificación (MIDEPLAN) 2006.

### 2.3 Tasa de analfabetismo

Comuna	Año 2000	Año 2003	Año 2006
Analfabetismo	12,9	12,9	11,9

País	Año 2000	Año 2003	Año 2006
Analfabetismo	3,9	4,0	3,9

Tasa de analfabetismo



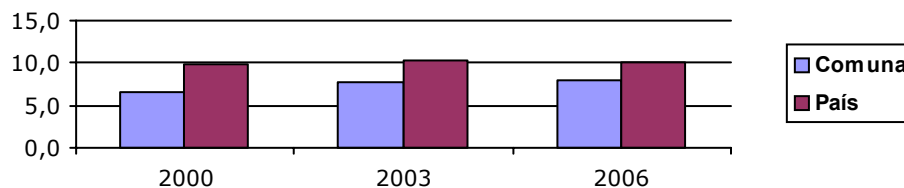
Fuente: Encuesta CASEN, Ministerio de Planificación (MIDEPLAN) 2006.

### 2.4 Años de escolaridad

Comuna	Año 2000	Año 2003	Año 2006
Escolaridad	6,6	7,7	8,0

País	Año 2000	Año 2003	Año 2006
Escolaridad	9,9	10,2	10,1

Años de escolaridad



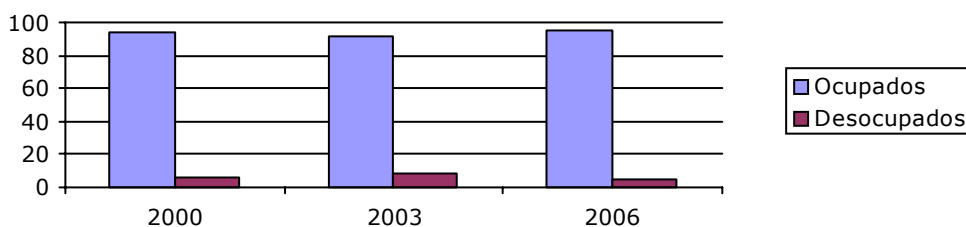
Fuente: Encuesta CASEN, Ministerio de Planificación (MIDEPLAN) 2006.



## 2.5 Fuerza de trabajo

Comuna	Año 2000	Año 2003	Año 2006
<b>Fuerza trabajo(%)</b>	48,9	52,2	54,2
<b>Ocupados</b>	94	91,8	95
<b>Desocupados</b>	6	8,2	5
País	Año 2000	Año 2003	Año 2006
<b>Fuerza trabajo(%)</b>	55,9	57,1	57,3
<b>Ocupados</b>	89,6	90,2	92,7
<b>Desocupados</b>	10,4	9,7	7,3

Población según fuerza de trabajo

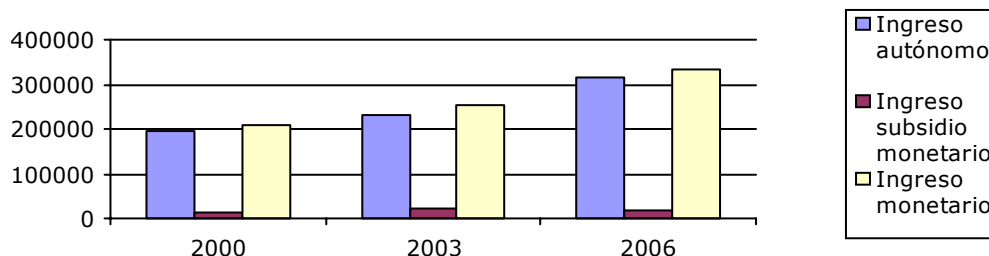


Fuente: Encuesta CASEN, Ministerio de Planificación (MIDEPLAN) 2006.

## 2.6 Ingreso promedio de los hogares en pesos a noviembre de cada año

Comuna	Año 2000	Año 2003	Año 2006
<b>Ingreso autónomo</b>	193.853	232.129	314.029
<b>Subsidios monetarios</b>	14.341	20.012	19.705
<b>Ingreso monetario</b>	208.194	252.141	333.734
País	Año 2000	Año 2003	Año 2006
<b>Ingreso autónomo</b>	513.177	534.735	613.206
<b>Subsidios monetarios</b>	5.038	5.840	7.269
<b>Ingreso monetario</b>	518.215	540.575	620.475

Ingreso promedio de los hogares



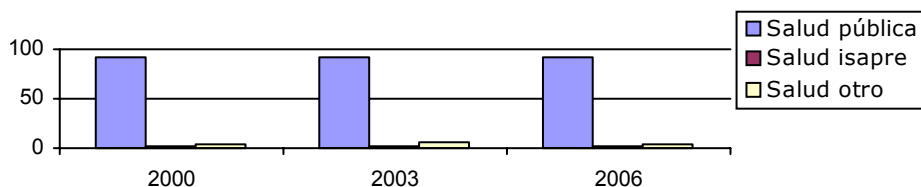
Fuente: Encuesta CASEN, Ministerio de Planificación (MIDEPLAN) 2006.



**2.7 Población según sistema previsional de salud (%)**

Comuna	Año 2000	Año 2003	Año 2006
<b>Sistema público</b>	92,9	92,4	92,7
<b>Isapre</b>	2,9	2	2,9
<b>Particular y otro</b>	4,2	5,6	4,3
País	Año 2000	Año 2003	Año 2006
<b>Sistema público</b>	65,5	72,5	77,9
<b>Isapre</b>	20,8	16,8	13,7
<b>Particular y otro</b>	13,7	10,7	8,4

Población según sistema de salud

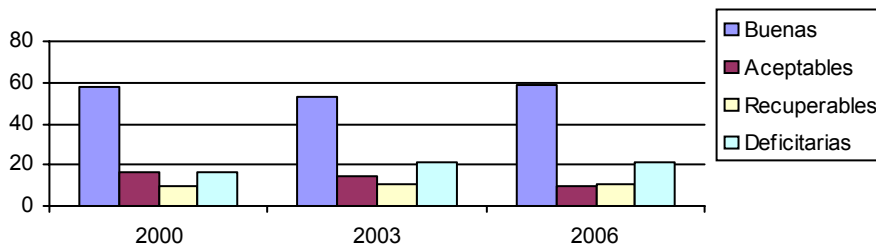


Fuente: Encuesta CASEN. Ministerio de Planificación (MIDEPLAN) 2006.

**2.8 Indicador de materialidad de las viviendas (%)**

Comuna	Año 2000	Año 2003	Año 2006
<b>Buenas</b>	57,4	52,9	58,5
<b>Aceptables</b>	16,8	14,6	10
<b>Recuperables</b>	9,3	10,9	10,6
<b>Deficitarias</b>	16,5	21,6	20,8
País	Año 2000	Año 2003	Año 2006
<b>Buenas</b>	81,9	81,4	76,8
<b>Aceptables</b>	8,2	6,9	6,7
<b>Recuperables</b>	4,3	5,5	7,7
<b>Deficitarias</b>	5,6	6,2	8,8

Indicador de materialidad de la vivienda

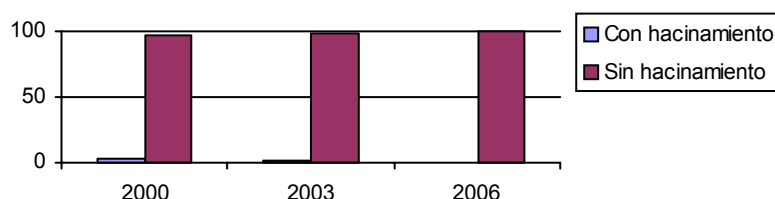


Fuente: Encuesta CASEN, Ministerio de Planificación (MIDEPLAN) 2006.

**2.9 Indicador de hacinamiento de los hogares (%)**

Comuna	Año 2000	Año 2003	Año 2006
Con hacinamiento	2,6	0,9	0
Sin hacinamiento	97,4	99,1	100
País	Año 2000	Año 2003	Año 2006
Con hacinamiento	1,0	0,9	0,8
Sin hacinamiento	99,0	99,1	99,2

Indicador de hacinamiento de los hogares

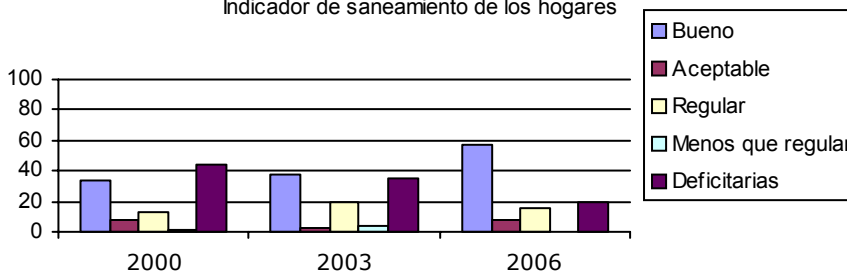


Fuente: Encuesta CASEN, Ministerio de Planificación (MIDEPLAN) 2006.

**2.10 Indicador de saneamiento de las viviendas (%)**

Comuna	Año 2000	Año 2003	Año 2006
Bueno	33,5	38,1	57,3
Aceptable	7,3	2,5	8,1
Regular	13,4	20,1	15,5
Menos que regular	0,9	3,5	0,2
Deficitarias	44,8	35,7	18,9
País	Año 2000	Año 2003	Año 2006
Bueno	79,0	79,9	81,9
Aceptable	5,5	6,7	8,1
Regular	8,3	8,2	6,0
Menos que regular	0,8	0,6	0,3
Deficitarias	6,4	4,7	3,7

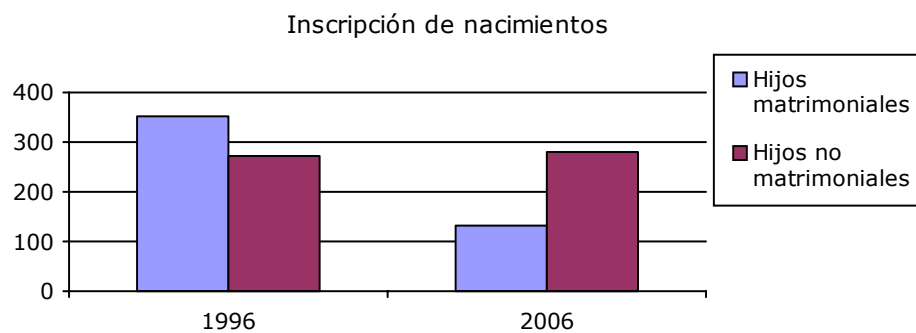
Indicador de saneamiento de los hogares



Fuente: Encuesta CASEN, Ministerio de Planificación (MIDEPLAN) 2006.

**2.11 Registro de inscripción de nacimientos**

	Año 1996		Año 2006	
	Población	%	Población	%
<b>Hijos matrimoniales</b>	352	56,2	134	32,3
<b>Hijos no matrimoniales</b>	274	43,8	281	67,7
<b>Total</b>	626	100	415	100



Fuente: Servicio de Registro Civil e Identificación 2006.

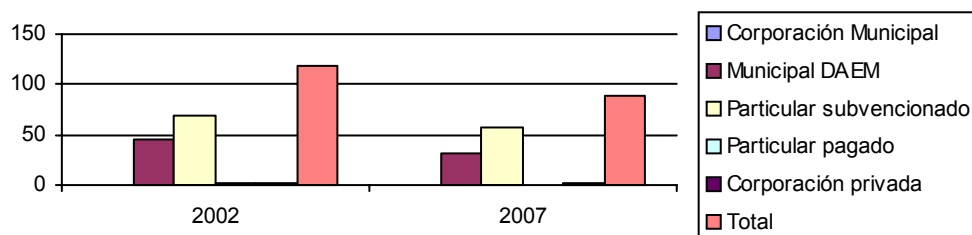


### 3. Indicadores de educación

#### 3.1 Cantidad de establecimientos educacionales

Comuna	Año 2002	Año 2007
Corporación municipal	0	0
Municipal DAEM	46	31
Particular subvencionado	70	57
Particular pagado	1	0
Corporación privada	1	1
<b>Total</b>	<b>118</b>	<b>89</b>

Cantidad de establecimientos

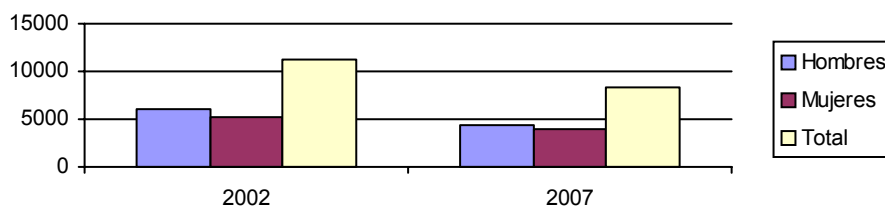


Fuente: Ministerio de Educación (MINEDUC) 2007.

#### 3.2 Matrícula por sexo

	Año 2002	Año 2007
<b>Hombres</b>	6.005	4.460
<b>Mujeres</b>	5.242	3.869
<b>Total</b>	<b>11.247</b>	<b>8.329</b>

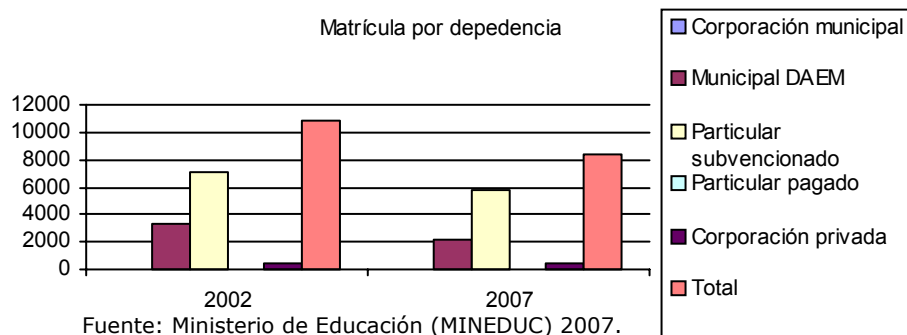
Matrícula por sexo



Fuente: Ministerio de Educación (MINEDUC) 2007.

### 3.3 Matrícula por dependencia

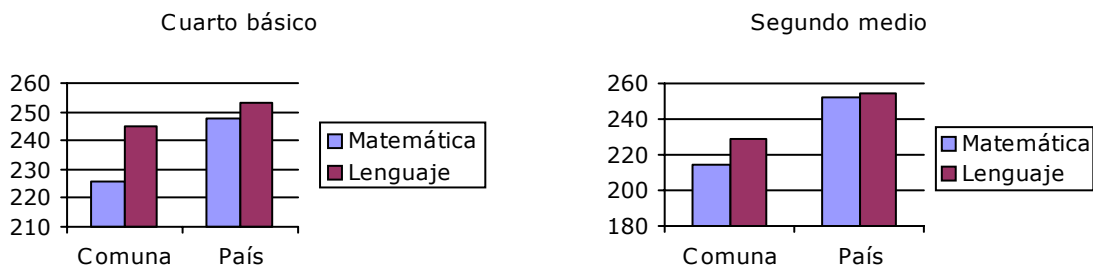
Comuna	Año 2002	Año 2007
Corporación municipal		0
Municipal DAEM	3.320	2.160
Particular subvencionado	7.092	5.731
Particular pagado	23	0
Corporación privada	402	438
<b>Total</b>	<b>10.837</b>	<b>8.329</b>



### 3.4 Resultados SIMCE 2006

#### Nivel Educacional

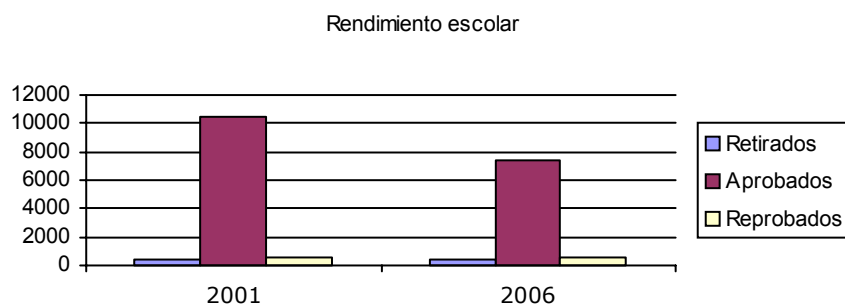
Comuna	Cuarto Básico	Segundo Medio
<b>Matemáticas</b>	226	214
<b>Lenguaje</b>	245	229
<b>País</b>		
<b>Matemáticas</b>	248	252
<b>Lenguaje</b>	253	254



Fuente: SIMCE, Ministerio de Educación (MINEDUC) 2006.

### 3.5 Rendimiento escolar

Comuna	Año 2001	Año 2006
<b>Retirados</b>	366	390
<b>Aprobados</b>	10.425	7.392
<b>Reprobados</b>	524	594



Fuente: Ministerio de Educación (MINEDUC) 2006.

#### 4. Indicadores de salud

##### 4.1 Cantidad establecimientos de salud

Comuna	Año 2007
Nº Hospitales	1
Centro salud ambulatorios	2
Postas rurales	8

Fuente: Ministerio de Salud (MINSAL) 2007.

##### 4.2 Población inscrita validada en servicio de salud municipal

Comuna 2006	25.206
-------------	--------

Fuente: Sistema Nacional de Indicadores Municipales (SINIM) 2006.

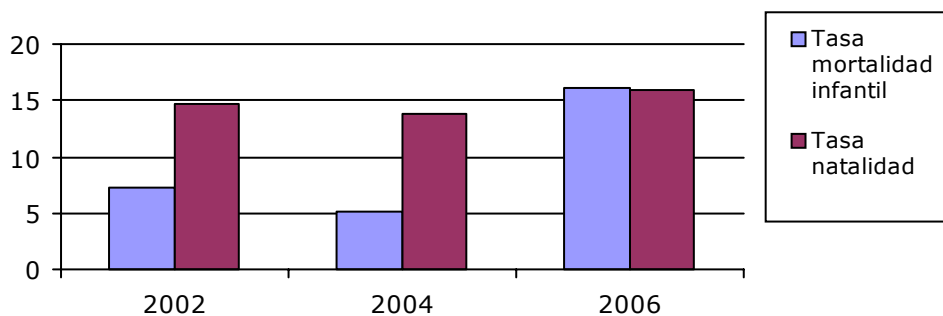
##### 4.3 Tasa de natalidad y tasa mortalidad infantil

Comuna	Año 2002	Año 2004	Año 2006
-Mortalidad infantil	7,2	5,2	16,1
-Tasa natalidad	14,7	13,8	15,9

País	Año 2002	Año 2004	Año 2006
-Mortalidad infantil	7,8	8,4	Sin dato
-Tasa natalidad	16,1	15,1	Sin dato

Tasa de natalidad y tasa de mortalidad infantil



Fuente: Sistema Nacional de Indicadores Municipales (SINIM) 2006.

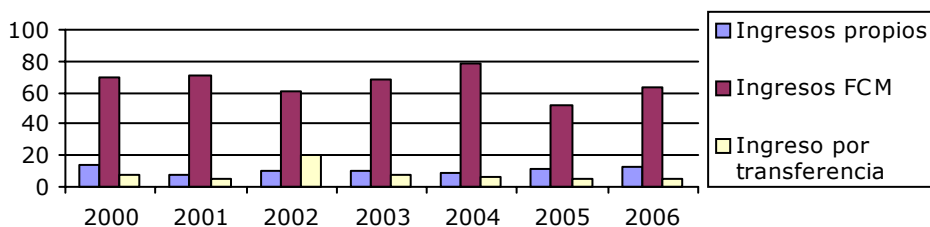


## 5. Indicadores municipales

### 5.1 Ingresos y gastos municipales (%)

Ingreso	2000	2001	2002	2003	2004	2005	2006
Propios permanentes en el ingreso total	13,6	8,0	9,9	10,3	9,1	10,9	12,3
Del FCM en el ingreso total	69,9	71,1	60,2	68,2	78,5	52,5	63,1
Por transferencia en el ingreso total	7,9	4,9	20,3	8,1	6,8	4,6	5,4

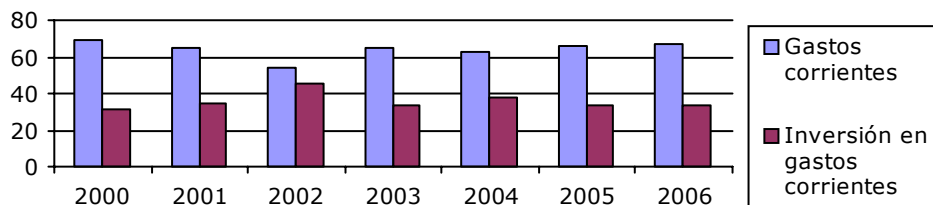
Ingresos municipales (%)



Fuente: Sistema de Indicadores Municipales (SINIM) 2006.

Gastos	2000	2001	2002	2003	2004	2005	2006
Gastos corrientes en el gasto total	68,9	65,2	54,2	64,3	62,3	65,9	66,8
Inversión en el gasto total	31,1	34,7	45,6	33,0	37,7	34,0	33,1

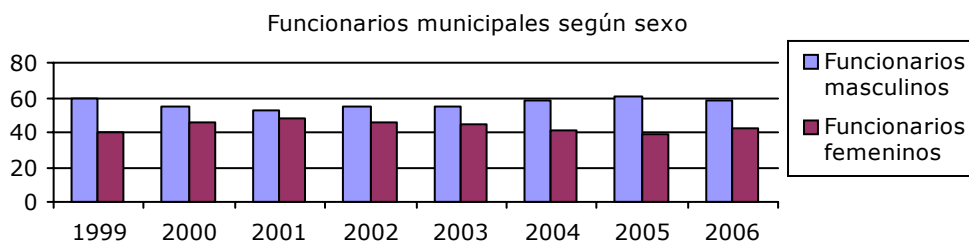
Gastos municipales (%)



Fuente: Sistema de Indicadores Municipales (SINIM) 2006.

## 5.2 Personal municipal

	2000	2001	2002	2003	2004	2005	2006
Profesionalización del personal	25,8	25,4	27,9	27,5	26,2	27,9	27,4
Gasto en personal en los gastos corrientes	32,5	32,0	34,3	32,0	30,4	29,8	34,0
Funcionarios municipales según sexo							
Masculino	54,6	52,2	54,4	55,1	58,5	60,7	58,1
Femenino	45,5	47,8	45,6	44,9	41,5	39,3	41,9

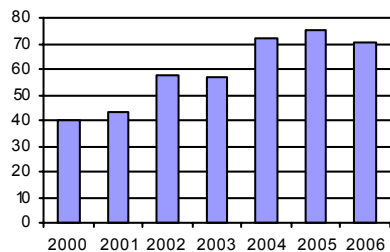


Fuente: Sistema Nacional de Indicadores Municipales (SINIM) 2006.

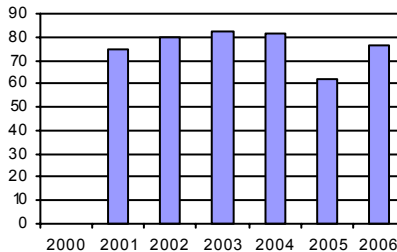
## 5.3 Gasto per cápita (Miles \$ de cada año)

	2000	2001	2002	2003	2004	2005	2006
Disponibilidad presupuestaria municipal por habitante	39,9	43,6	57,8	56,5	71,6	75,0	70,3
Gasto anual en área de salud por habitante válidamente inscrito		20,0	19,0	21,0	16,0	20,0	17,0
Gasto anual por alumno en educación municipal		558,2	574,0	624,1	765,1	697,7	104,9

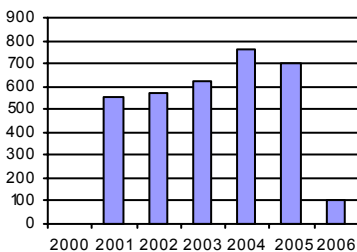
Disponibilidad presupuestaria municipal por habitante (Miles \$)



Gasto anual en área salud por habitante válidamente inscrito (Miles \$)



Gasto anual por alumno educación municipal (Miles \$)



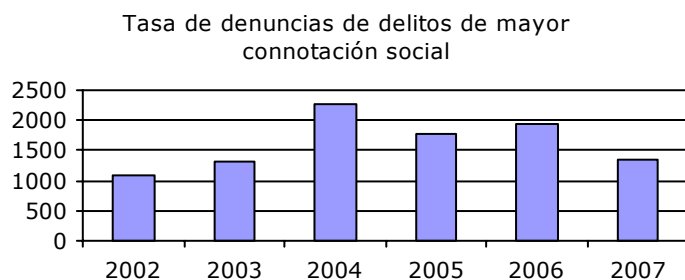
Fuente: Sistema de Indicadores Municipales (SINIM) 2006.

## 6. Seguridad ciudadana

### 6.1 Delitos de mayor connotación social

#### Tasa de denuncias por cada 100.000 habitantes

	2002	2003	2004	2005	2006	2007
<b>Comuna</b>	1087,6	1323,9	2273,8	1786,1	1934,8	1358,9
<b>País</b>	1.870,5	2.246,4	2.482,4	2.502,0	2.489,5	2.667,7

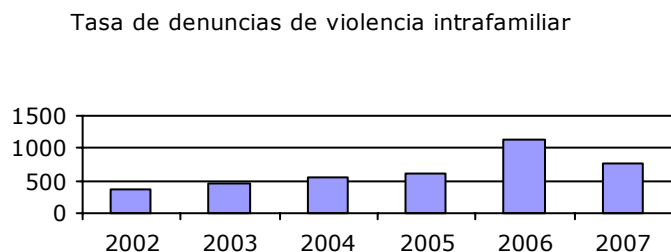


Fuente: Ministerio del Interior 2007.

### 6.2 Violencia Intrafamiliar

#### Tasa de denuncias por cada 100.000 habitantes

	2002	2003	2004	2005	2006	2007
<b>Comuna</b>	380,3	462,2	552,5	622,9	1144,4	770,7
<b>País</b>	432,1	495,9	544,9	574,2	583,2	653,9



Fuente: Ministerio del Interior 2007.

## 7. Electoral

### 7.1 Total de inscritos al 31 de diciembre de 2007

#### Inscritos

<b>Total inscritos</b>	17.944
<b>Hombres</b>	8.856
<b>Mujeres</b>	9.088

#### Inscritos por sexo y rango de edad (%)

	<b>Hombres</b>	<b>Mujeres</b>
<b>18 a 24 años</b>	3,0	3,5
<b>25 a 34 años</b>	14,3	14,0
<b>35 años y más</b>	82,7	82,5

Fuente: Servicio Electoral 2007 (SERVEL).

## 7.2 Resultados elecciones a alcaldes

### 7.2.1 Resultado elección de alcaldes 2004

<b>Nombre Candidato</b>	<b>Partido</b>	<b>Total Sufragios</b>	<b>Total Varones</b>	<b>Total Mujeres</b>	<b>%</b>
NESTOR ARAVENA TAPIA	ILD	450	199	251	2,4
JUAN LEVIO CHICAHUAL	PC	86	51	35	0,5
LUIS HUIRILEF BARRA	PPD	1.218	626	592	6,5
VIOLETA CEA VILLALOBOS	UDI	967	495	472	5,2
JUAN ANTONIO NAVARRETE SUAREZ	UDI	1.246	603	643	6,7
MANUEL SALAS TRAUTMANN	PDC	7.067	3.399	3.668	37,7
VALDEMAR ALEJANDRO URBINA ARAVENA	INDEPENDIENTE	5.796	2.844	2.952	31,0
JOSE AMADOR MATAMALA MOLINA	INDEPENDIENTE	1.145	629	516	6,1
JUAN CARLOS NEIRA CISTERNAS	INDEPENDIENTE	42	22	20	0,2
AMBROSIO COÑOMAN ALCAMAN	INDEPENDIENTE	272	141	131	1,5
JUAN PAINEMAL HUAIQUINAO	INDEPENDIENTE	99	42	57	0,5
SAMUEL SEGUNDO CURAMIL HUIRCAPAN	INDEPENDIENTE	338	184	154	1,8

	<b>Nulos</b>	<b>Blancos</b>	<b>Total Sugragios</b>
<b>Mujeres</b>	296	188	9.975



---

**Comuna de: NUEVA IMPERIAL**

Página 20

<b>Varones</b>	296	186	9.717
<b>Total</b>	592	374	19.692

### 7.2.2 Resultado elección de alcaldes 2000

Nombre Candidato	Partido	Total Sufragios	Total Varones	Total Mujeres	%
JOSE TURRA MELILLAN	INDEPENDIENTE	1.516	841	675	7,7
EMILIO CAYUQUEO MILLAN	INDEPENDIENTE	960	493	467	4,9
RAUL RUBILAR GONZALEZ	PRSD	665	313	352	3,4
GALVARINO PAINEMAL MORALES	PC	118	54	64	0,6
MARIANO MELIQUEO MILLAN	PS	631	365	266	3,2
JORGE VERDEJO VILLARROEL	PPD	932	385	547	4,8
VENANCIO COÑUEPAN ZURITA	UDI	1.145	589	556	5,8
LOURDES VASQUEZ NEIRA	UDI	572	248	324	2,9
ENRIQUE CANTEROS BASCUR	UDI	944	547	397	4,8
MANUEL SALAS TRAUTMANN	PDC	7.155	3.447	3.708	36,5
JUAN CONSTANZO MATAMALA	PDC	601	355	246	3,1
PETER ZIPPEL HERRERA	RN	675	287	388	3,4
XENIA MORALES ARANEDA	RN	1.141	453	688	5,8
JOSE AMADOR MATAMALA MOLINA	RN	1.114	610	504	5,7

	Nulos	Blancos	Total Sugragios
<b>Mujeres</b>	540	196	9.918
<b>Varones</b>	515	210	9.712
<b>Total</b>	1.055	406	19.630



### Glosario

**Años de Escolaridad promedio:** Corresponde al número promedio de años cursados en el sistema educacional. Se aplica a las personas de 15 años y más.

**Centros de Salud Ambulatorios:** Consultorio de Diagnóstico y Tratamiento, Centro CECOF, Centro de Salud Familiar, Consultorio de Salud Mental, Centro de Referencia de Salud, Centro General Rural, Centro de Salud Urbano y Servicio de Atención Primaria de Urgencia.

**Desocupación:** Porcentaje de la fuerza de trabajo que se encuentra desocupada (cesantes y personas que buscan trabajo por primera vez).

**Disponibilidad Presupuestaria Municipal por Habitante:** Muestra cuál es la disponibilidad presupuestaria municipal por habitante. A mayor valor del indicador, mayor disponibilidad presupuestaria municipal por habitante.

**Fuerza de Trabajo:** Porcentaje de la población económicamente activa (ocupados y desocupados) de 15 años y más, respecto a la población total de 15 años y más.

**Funcionarios municipales por sexo:**

**Masculino:** Indica el porcentaje de personal de sexo masculino que posee el municipio, para determinar la composición por sexo de los funcionarios. A mayor valor del indicador, mayor proporción de los funcionarios son de sexo masculino.

**Femenina:** Indica el porcentaje de personal de sexo femenino que posee el municipio, para determinar la composición por sexo de los funcionarios. A mayor valor del indicador, mayor proporción de los funcionarios son de sexo femenino.

**Gasto en personal en los gastos corrientes:** Indica el porcentaje de participación que tiene el gasto en personal sobre los gastos corrientes. A mayor valor del indicador, mayor incidencia de los gastos en personal en los gastos corriente.

**Gastos corrientes en el gasto total:** Indica el porcentaje de participación que tienen los gastos corrientes sobre los gastos totales municipales. A mayor del indicador, mayor incidencia de los gastos corrientes (gastos en personal, bienes y servicios de consumo y transferencias corrientes) en el total de los gastos municipales.

**Indicador de Hacinamiento:** Mide la relación entre número de personas del hogar y el número de recintos habitables que ocupan en una vivienda. Se estimó que existe hacinamiento cuando en un hogar hay más de tres personas por recinto habitable.

**Indicador de Materialidad:**

Categorías: Buenas  
Aceptables  
Aceptable. Con mejoras: recuperables  
Deficitarias o de reemplazo

## Definición de las categorías:

	(B) Bueno:	Ladrillo, concreto, albañilería de piedra, tabique forrado, adobe; de estado de conservación "bueno" o "aceptable".
Muro	(A) Aceptable:	Barro, quincha o pirca, tabique s/forro: de estado de conservación "bueno" o "aceptable".
	(M) Malo:	Desecho, o cualquier material si su estado de conservación es "malo".
	(B) Bueno:	Teja, tejuela, losa o piedra, zinc o pizarreño c/cielo interior; de estado de conservación "bueno" o "aceptable".
Techo	(A) Aceptable:	Zinc, o pizarreño s/cielo interior., paja, coirón, totora; de estado de conservación "bueno" o "aceptable".
	(M) Malo:	Fonolita, desecho, o cualquier otro de estado de conservación "malo".
	(B) Bueno:	Radier revestido o no revestido, madera sobre soleras o vigas; de estado de conservación "bueno" o "aceptable".
Piso	(A) Aceptable:	Madera, plástico o pastelones sobre tierra; de estado de conservación "bueno" o "aceptable".
	(M) Malo:	Piso de tierra y otro de estado conservación "malo".

**Clasificación viviendas****Componentes del indicador**

Buena	Muro (B) y techo (B) y piso (B o A)
Aceptable	Muro (A) y techo (B o A) y piso (B o A) Muro (B) y techo (A) y piso (B o A)
Recuperable	Muro (B o A) y techo (B o A) y piso (M) Muro (B o A) y techo (M) y piso (B o A)
Deficitaria	Muro (B o A) y techo (M) y piso (M) Muro (M) y techo (B o A o M) y piso (B o A o M)

**Indicador de Saneamiento de la Vivienda:**

Categorías: Bueno-Aceptable  
Regular  
Menos que regular  
Deficitario

## Definición de categorías:

	(B) Buenas:	Red pública c/llave en sitio o vivienda.
Disponibilidad de agua	(A) Aceptable:	Otra fuente c/llave en sitio o vivienda.
	(M) Malas:	Por acarreo
	(B) Buena:	WC conectado a alcantarillado
Sistema de eliminación de excretas	(A) Aceptable:	WC conectado a fosa séptica



Disponibilidad de energía eléctrica	(M) Mala:	Letrina sanitaria o pozo negro o no dispone
	(B) Buena:	Dispone c/medidor particular
	(A) Aceptable:	Dispone c/medidor común
	(M) Mala:	Dispone s/medidor o no dispone

### Clasificación viviendas

### Componentes de saneamiento

(B) Buenas	Agua (B) y elimin. Excr. (B) y energ. Elect. (B o A)	<b>Ingresos del FCM en el ingreso total:</b> Mide el grado en que los ingresos
(A) Aceptable	Agua (A) y elimin. Excr. (B o A) y energ. Elect. (B o A) Agua (B) y elimin. Excr. (A) y energ. Elect. (B o A)	
(R) Regulares	Agua (B o A) y elimin. Excr. (B o A) y energ. Elect. (M)	
(-R) Menos que regular	Agua (B o A) y elimin. Excr. (M) y energ. elect (B a A)	
(D) Deficitario	Agua (B o A) y elimin. Excr. (M) y energ. elect (M)	

municipales dependen de los ingresos provenientes del Fondo Común Municipal A mayor valor el indicador, mayor dependencia financiera del Municipio del Fondo Común Municipal

**Ingresos por transferencias en el ingreso total:** Indica qué porcentaje del presupuesto municipal proviene de transferencias. A mayor valor del indicador, mayor incidencia de recursos de transferencias en el presupuesto municipal.

**Ingresos propios permanentes en el ingreso total:** Indica qué porcentaje representan los ingresos propios permanentes (aquellos generados en forma autónoma), respecto del total de ingresos del presupuesto municipal. A mayor valor del indicador, mayor autonomía financiera del Municipio. Esto es, mayor proporción de los ingresos del presupuesto provienen de fuentes propias y de carácter permanente.

**Inversión en el gasto total:** Indica qué porcentaje de los gastos son destinados a inversión. A mayor valor del indicador, mayor es la participación de la inversión en el gasto total municipal.

**Ocupación:** Porcentaje de la fuerza de trabajo que se encuentra ocupada.

**Población en Condiciones de Pobreza:** Se refiere a la población que vive en condiciones de pobreza (indigentes y no indigentes), según CASEN. A un individuo se le considera "pobre" si su nivel de ingreso se sitúa por debajo de un nivel mínimo que le permita satisfacer sus necesidades básicas; e "indigente" si éste no le permite satisfacer sus necesidades alimentarias. Estos mínimos se denominan "línea de pobreza" y "línea de indigencia", respectivamente (definición MIDEPLAN).

**Población Indigente:** Se considera en situación de "indigente" a aquellos hogares que, aun cuando destinaran todos sus ingresos a la satisfacción de las

necesidades alimentarias de sus integrantes, no lograrían satisfacerlas adecuadamente. Y se considera en situación de "pobre" a aquellos hogares cuyos ingresos son insuficientes para satisfacer las necesidades básicas, alimentarias y no alimentarias, de sus miembros (definición MIDEPLAN).

**Población Inscrita validada en Servicio de Salud municipal:** Se refiere al total de personas inscritas en el Servicio de salud municipal y validada por FONASA.

**Población Pobre No Indigente:** Se le considera "pobre" si su nivel de ingreso se sitúa por debajo de un nivel mínimo que le permita satisfacer sus necesidades básicas

**Profesionalización del personal:** Indica el porcentaje de recursos humanos con calificación de profesionales en el municipio. A mayor porcentaje del indicador, mayor proporción de profesionales existen en el municipio.

**Tasa de Analfabetismo:** Es el porcentaje de la población que dice no saber leer ni escribir. Se calcula para la población de 15 años y más.

**Tasa de denuncias de delitos de mayor connotación social:** Cantidad de denuncias de los delitos de robo con violencia, robo con intimidación, robo por sorpresa, robo con fuerza, hurto, lesiones, homicidio y violación por cada 100 mil habitantes.

**Tasa de denuncias de delitos de violencia intrafamiliar:** Cantidad de denuncias de delitos de violencia intrafamiliar por cada 100 mil habitantes.

**Tasa de Mortalidad Infantil:** Es el número de defunciones de menores de un año en un determinado año, por 1.000 nacidos vivos en dicho año.

**Tasa de Natalidad:** Es el número de nacidos vivos por 1.000 habitantes, en un determinado año.