



# **Reporte Estadístico Comunal LOS MUERMOS**

**Abril 2008**



### Contenidos

#### **1. Indicadores Demográficos**

- 1.1. Población Total
- 1.2. Población por sexo
- 1.3. Población por grandes grupos de edad
- 1.4. Población mayor de 14 años, según estado civil
- 1.5. Población por etnia declarada
- 1.6. Religión declarada

#### **2. Indicadores Sociales**

- 2.1. Distribución de la población según condición de pobreza
- 2.2. Distribución de los hogares según condición de pobreza
- 2.3. Tasa de analfabetismo
- 2.4. Años de escolaridad
- 2.5. Fuerza de trabajo
- 2.6. Ingreso promedio de los hogares en pesos a noviembre de cada año
- 2.7. Población según sistema previsional de salud
- 2.8. Indicador de materialidad de las viviendas
- 2.9. Indicador de hacinamiento de los hogares
- 2.10. Indicador de saneamiento de las viviendas
- 2.11. Registro de inscripción de nacimientos

#### **3. Indicadores de educación**

- 3.1. Cantidad de establecimientos educacionales
- 3.2. Matrícula por sexo
- 3.3. Matrícula por dependencia
- 3.4. Resultados SIMCE 2006
- 3.5. Rendimiento escolar

#### **4. Indicadores de salud**

- 4.1. Cantidad de establecimientos de salud
- 4.2. Población inscrita validada en servicio de salud municipal
- 4.3. Tasa de natalidad y tasa de mortalidad infantil

#### **5. Indicadores municipales**

- 5.1. Ingresos y gastos municipales
- 5.2. Personal municipal
- 5.3. Gasto per cápita

#### **6. Seguridad ciudadana**

- 6.1. Delitos de mayor connotación social
- 6.2. Violencia Intrafamiliar

#### **7. Información electoral**

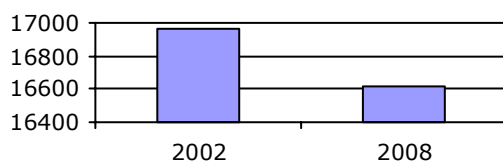
- 7.1. Cantidad de Inscritos
- 7.2. Resultados últimas elecciones municipales para Alcaldes

## 1. Indicadores Demográficos

### 1.1 Población Total

|               | <b>Año 2002</b> | <b>Proyección 2008</b> | <b>Variación (%)</b> |
|---------------|-----------------|------------------------|----------------------|
| <b>Comuna</b> | 16.964          | 16.614                 | -2,1                 |
| <b>País</b>   | 15.116.435      | 16.763.470             | 10,9                 |

Población comunal total

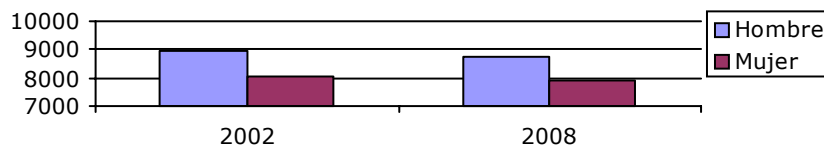


Fuente: Instituto Nacional de Estadísticas (INE) 2008.

### 1.2 Población por Sexo

|               | <b>Año 2002</b> | <b>Proyección 2008</b> | <b>Variación (%)</b> |             |
|---------------|-----------------|------------------------|----------------------|-------------|
|               |                 |                        | <b>Comuna</b>        | <b>País</b> |
| <b>Hombre</b> | 8.939           | 8.736                  | -2,3                 | 11,4        |
| <b>Mujer</b>  | 8.025           | 7.878                  | -1,8                 | 10,4        |
| <b>Total</b>  | 16.964          | 16.614                 | -2,1                 | 10,9        |

Población comunal por sexo



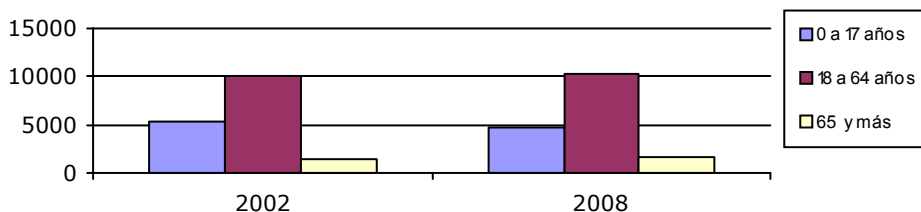
Fuente: Instituto Nacional de Estadísticas (INE) 2008.



### 1.3 Población por grandes grupos de edad

|                     | Año 2002 | Proyección 2008 | Variación (%) |      |
|---------------------|----------|-----------------|---------------|------|
|                     |          |                 | Comuna        | País |
| <b>0 a 17 años</b>  | 5.416    | 4.666           | -13,8         | 2,7  |
| <b>18 a 64 años</b> | 10.026   | 10.331          | 3             | 14,1 |
| <b>65 y más</b>     | 1.522    | 1.617           | 6,2           | 18,4 |
| <b>Total</b>        | 16.964   | 16.614          | -2,1          | 10,9 |

Población por grupos de edad

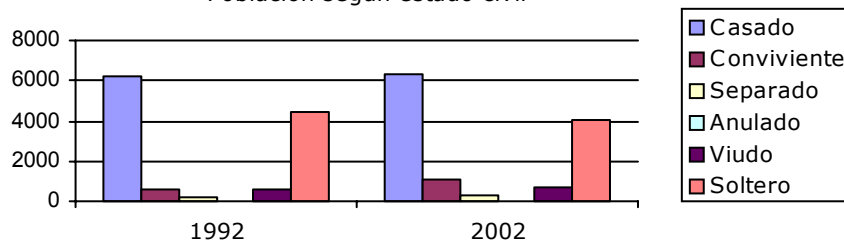


Fuente: Instituto Nacional de Estadísticas (INE) 2008.

### 1.4 Población mayor de 14 años, según estado civil

|                     | Año 1992 | Año 2002 | Variación (%) |      |
|---------------------|----------|----------|---------------|------|
|                     |          |          | Comuna        | País |
| <b>Casados</b>      | 6.253    | 6.321    | 1,1           | 5,8  |
| <b>Convivientes</b> | 590      | 1.059    | 79,5          | 85,1 |
| <b>Separados</b>    | 208      | 317      | 52,4          | 63,7 |
| <b>Anulados</b>     | 6        | 11       | 83,3          | 63,9 |
| <b>Viudos</b>       | 568      | 668      | 17,6          | 18,4 |
| <b>Solteros</b>     | 4.464    | 4.078    | -8,6          | 15,1 |
| <b>Total</b>        | 12.089   | 12.454   | 3,0           | 16,2 |

Población según estado civil



Fuente: Instituto Nacional de Estadísticas (INE) 2002.

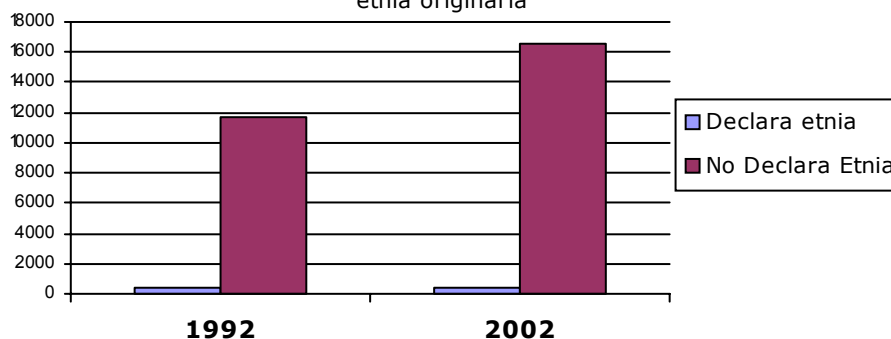


### 1.5 Población por etnia declarada

|                   | Año 1992  |      | Año 2002  |      |
|-------------------|-----------|------|-----------|------|
|                   | Población | %    | Población | %    |
| <b>Declara</b>    | 395       | 3,3  | 393       | 2,3  |
| <b>No Declara</b> | 11.694    | 96,7 | 16.571    | 97,7 |
| <b>Total</b>      | 12.089    | 100  | 16.964    | 100  |

Nota: Diferencia de método no permite comparación intercensal.

Población comunal según declaración de pertenencia a una etnia originaria

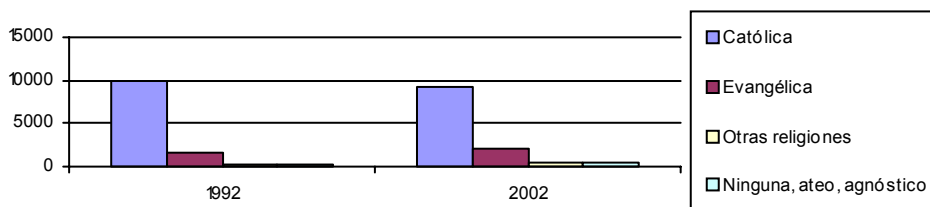


Fuente: Instituto Nacional de Estadísticas (INE) 2002.

### 1.6 Religión Declarada

|                                 | Año 1992  |       | Año 2002  |      |
|---------------------------------|-----------|-------|-----------|------|
|                                 | Población | %     | Población | %    |
| <b>Católica</b>                 | 9.903     | 81,92 | 9.252     | 74,3 |
| <b>Evangélica</b>               | 1.633     | 13,51 | 2.129     | 17,1 |
| <b>Otras religiones</b>         | 120       | 0,99  | 427       | 3,43 |
| <b>Ninguna, ateo, agnóstico</b> | 345       | 2,85  | 521       | 4,18 |
| <b>Total</b>                    | 12.089    | 100   | 12.454    | 100  |

Población comunal según religión declarada



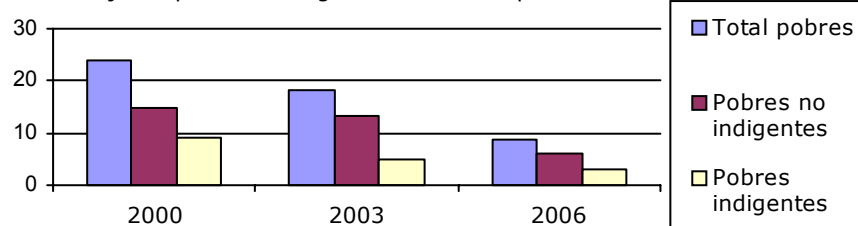
Fuente: Instituto Nacional de Estadísticas (INE) 2002.

## 2. Indicadores Sociales

### 2.1 Distribución de la población según condición de pobreza

| Comuna                       | Año 2000 | Año 2003 | Año 2006 |
|------------------------------|----------|----------|----------|
| <b>Total pobres:</b>         | 24       | 18,2     | 8,9      |
| <b>-Pobres no indigentes</b> | 14,8     | 13,2     | 5,9      |
| <b>-Pobres indigentes</b>    | 9,2      | 5        | 3        |
| País                         | Año 2000 | Año 2003 | Año 2006 |
| <b>Total pobres:</b>         | 20,2     | 18,7     | 13,7     |
| <b>-Pobres no indigentes</b> | 14,6     | 14       | 10,5     |
| <b>-Pobres indigentes</b>    | 5,6      | 4,7      | 3,2      |

Porcentaje de población según condición de pobreza

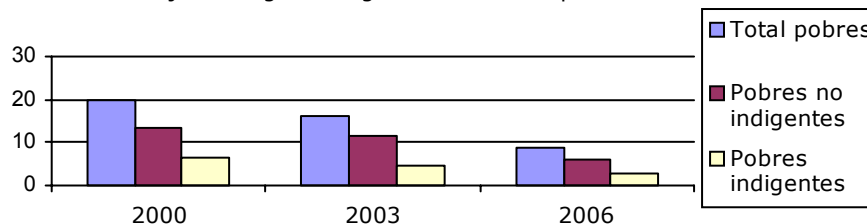


Fuente: Encuesta CASEN, Ministerio de Planificación (MIDEPLAN) 2006.

### 2.2 Distribución de los hogares según condición de pobreza

| Comuna                       | Año 2000 | Año 2003 | Año 2006 |
|------------------------------|----------|----------|----------|
| <b>Total pobres:</b>         | 19,7     | 16,1     | 8,8      |
| <b>-Pobres no indigentes</b> | 13,2     | 11,5     | 5,8      |
| <b>-Pobres indigentes</b>    | 6,5      | 4,6      | 3        |
| País                         | Año 2000 | Año 2003 | Año 2006 |
| <b>Total pobres:</b>         | 16,3     | 15,3     | 11,1     |
| <b>-Pobres no indigentes</b> | 11,8     | 11,4     | 8,5      |
| <b>-Pobres indigentes</b>    | 4,5      | 3,9      | 2,7      |

Porcentaje de hogares según condición de pobreza



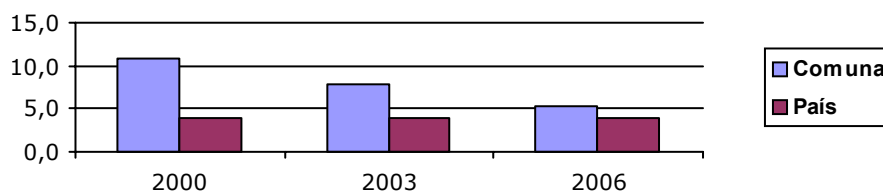
Fuente: Encuesta CASEN, Ministerio de Planificación (MIDEPLAN) 2006.

### 2.3 Tasa de analfabetismo

| Comuna        | Año 2000 | Año 2003 | Año 2006 |
|---------------|----------|----------|----------|
| Analfabetismo | 10,9     | 7,8      | 5,4      |

| País          | Año 2000 | Año 2003 | Año 2006 |
|---------------|----------|----------|----------|
| Analfabetismo | 3,9      | 4,0      | 3,9      |

Tasa de analfabetismo



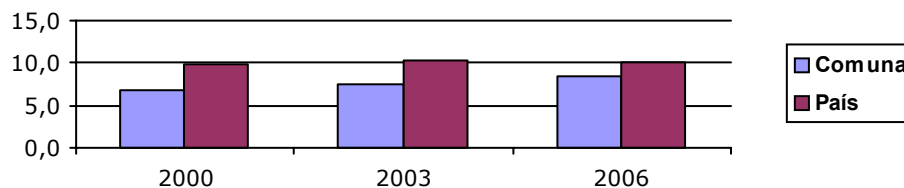
Fuente: Encuesta CASEN, Ministerio de Planificación (MIDEPLAN) 2006.

### 2.4 Años de escolaridad

| Comuna      | Año 2000 | Año 2003 | Año 2006 |
|-------------|----------|----------|----------|
| Escolaridad | 6,9      | 7,4      | 8,5      |

| País        | Año 2000 | Año 2003 | Año 2006 |
|-------------|----------|----------|----------|
| Escolaridad | 9,9      | 10,2     | 10,1     |

Años de escolaridad



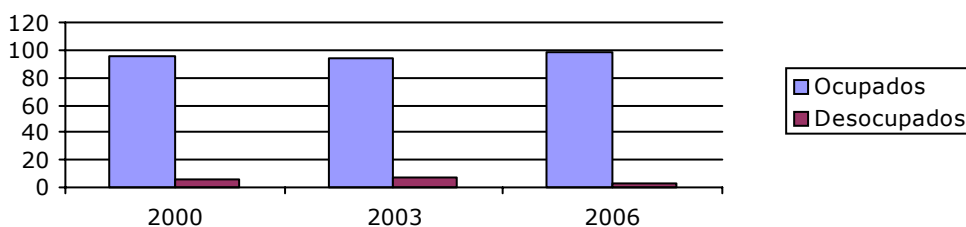
Fuente: Encuesta CASEN, Ministerio de Planificación (MIDEPLAN) 2006.



## 2.5 Fuerza de trabajo

| Comuna                   | Año 2000 | Año 2003 | Año 2006 |
|--------------------------|----------|----------|----------|
| <b>Fuerza trabajo(%)</b> | 50,5     | 51,2     | 51,4     |
| <b>Ocupados</b>          | 94,8     | 93,4     | 97,9     |
| <b>Desocupados</b>       | 5,2      | 6,6      | 2,2      |
| País                     | Año 2000 | Año 2003 | Año 2006 |
| <b>Fuerza trabajo(%)</b> | 55,9     | 57,1     | 57,3     |
| <b>Ocupados</b>          | 89,6     | 90,2     | 92,7     |
| <b>Desocupados</b>       | 10,4     | 9,7      | 7,3      |

Población según fuerza de trabajo

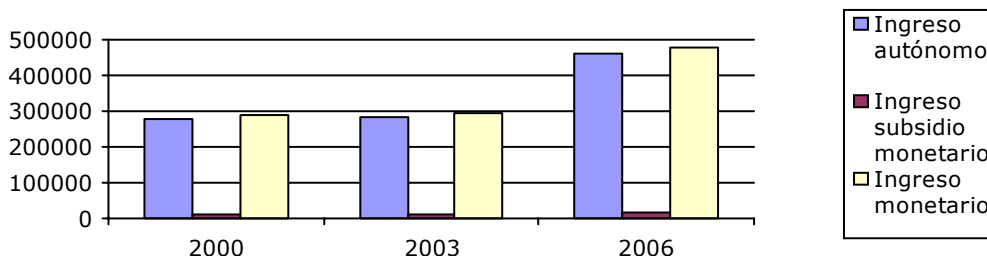


Fuente: Encuesta CASEN, Ministerio de Planificación (MIDEPLAN) 2006.

## 2.6 Ingreso promedio de los hogares en pesos a noviembre de cada año

| Comuna                      | Año 2000 | Año 2003 | Año 2006 |
|-----------------------------|----------|----------|----------|
| <b>Ingreso autónomo</b>     | 276.326  | 285.011  | 460.030  |
| <b>Subsidios monetarios</b> | 11.347   | 9.913    | 15.628   |
| <b>Ingreso monetario</b>    | 287.673  | 294.924  | 475.658  |
| País                        | Año 2000 | Año 2003 | Año 2006 |
| <b>Ingreso autónomo</b>     | 513.177  | 534.735  | 613.206  |
| <b>Subsidios monetarios</b> | 5.038    | 5.840    | 7.269    |
| <b>Ingreso monetario</b>    | 518.215  | 540.575  | 620.475  |

Ingreso promedio de los hogares



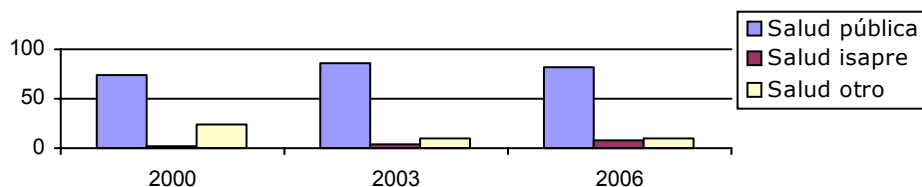
Fuente: Encuesta CASEN, Ministerio de Planificación (MIDEPLAN) 2006.



**2.7 Población según sistema previsional de salud (%)**

| Comuna                   | Año 2000 | Año 2003 | Año 2006 |
|--------------------------|----------|----------|----------|
| <b>Sistema público</b>   | 74,6     | 85,8     | 81,8     |
| <b>Isapre</b>            | 2,3      | 3,5      | 8,8      |
| <b>Particular y otro</b> | 23,1     | 10,7     | 9,3      |
| País                     | Año 2000 | Año 2003 | Año 2006 |
| <b>Sistema público</b>   | 65,5     | 72,5     | 77,9     |
| <b>Isapre</b>            | 20,8     | 16,8     | 13,7     |
| <b>Particular y otro</b> | 13,7     | 10,7     | 8,4      |

Población según sistema de salud

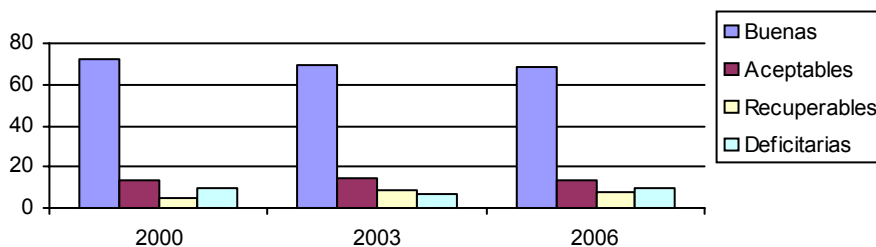


Fuente: Encuesta CASEN. Ministerio de Planificación (MIDEPLAN) 2006.

**2.8 Indicador de materialidad de las viviendas (%)**

| Comuna              | Año 2000 | Año 2003 | Año 2006 |
|---------------------|----------|----------|----------|
| <b>Buenas</b>       | 71,9     | 69,4     | 68,8     |
| <b>Aceptables</b>   | 13,5     | 14,8     | 13,9     |
| <b>Recuperables</b> | 4,7      | 8,8      | 8        |
| <b>Deficitarias</b> | 9,9      | 7        | 9,4      |
| País                | Año 2000 | Año 2003 | Año 2006 |
| <b>Buenas</b>       | 81,9     | 81,4     | 76,8     |
| <b>Aceptables</b>   | 8,2      | 6,9      | 6,7      |
| <b>Recuperables</b> | 4,3      | 5,5      | 7,7      |
| <b>Deficitarias</b> | 5,6      | 6,2      | 8,8      |

Indicador de materialidad de la vivienda



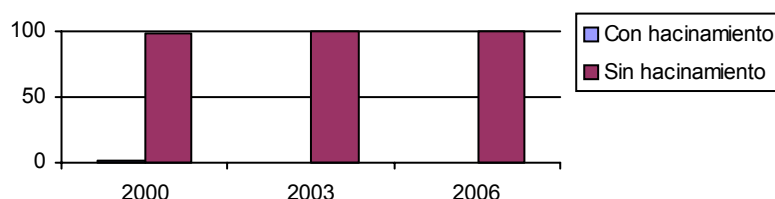
Fuente: Encuesta CASEN, Ministerio de Planificación (MIDEPLAN) 2006.



**2.9 Indicador de hacinamiento de los hogares (%)**

| Comuna           | Año 2000 | Año 2003 | Año 2006 |
|------------------|----------|----------|----------|
| Con hacinamiento | 1,1      | 0,5      | 0        |
| Sin hacinamiento | 98,9     | 99,5     | 100      |
| País             | Año 2000 | Año 2003 | Año 2006 |
| Con hacinamiento | 1,0      | 0,9      | 0,8      |
| Sin hacinamiento | 99,0     | 99,1     | 99,2     |

Indicador de hacinamiento de los hogares

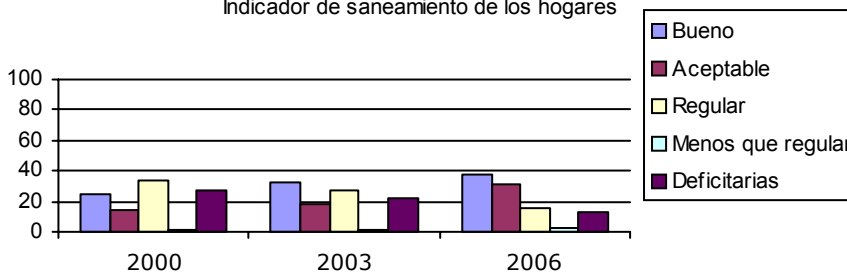


Fuente: Encuesta CASEN, Ministerio de Planificación (MIDEPLAN) 2006.

**2.10 Indicador de saneamiento de las viviendas (%)**

| Comuna            | Año 2000 | Año 2003 | Año 2006 |
|-------------------|----------|----------|----------|
| Buena             | 24,2     | 32,5     | 37,7     |
| Aceptable         | 13,7     | 18,1     | 31,2     |
| Regular           | 33,3     | 26,7     | 15,4     |
| Menos que regular | 0,9      | 1,1      | 2,1      |
| Deficitarias      | 27,8     | 21,6     | 13,6     |
| País              | Año 2000 | Año 2003 | Año 2006 |
| Buena             | 79,0     | 79,9     | 81,9     |
| Aceptable         | 5,5      | 6,7      | 8,1      |
| Regular           | 8,3      | 8,2      | 6,0      |
| Menos que regular | 0,8      | 0,6      | 0,3      |
| Deficitarias      | 6,4      | 4,7      | 3,7      |

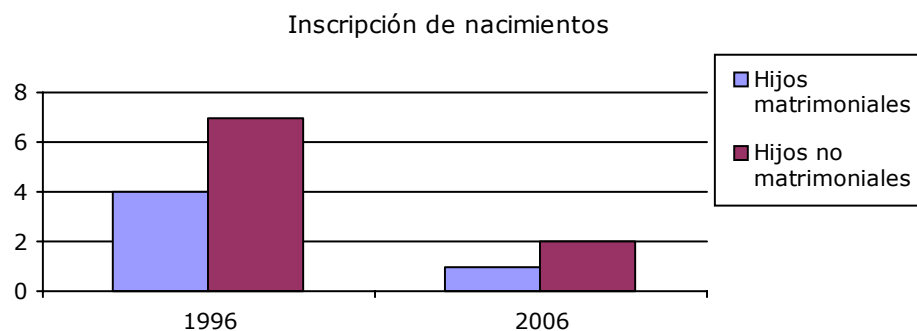
Indicador de saneamiento de los hogares



Fuente: Encuesta CASEN, Ministerio de Planificación (MIDEPLAN) 2006.

### 2.11 Registro de inscripción de nacimientos

|                               | Año 1996  |      | Año 2006  |      |
|-------------------------------|-----------|------|-----------|------|
|                               | Población | %    | Población | %    |
| <b>Hijos matrimoniales</b>    | 4         | 36,4 | 1         | 33,3 |
| <b>Hijos no matrimoniales</b> | 7         | 63,6 | 2         | 66,7 |
| <b>Total</b>                  | 11        | 100  | 3         | 100  |



Fuente: Servicio de Registro Civil e Identificación 2006.

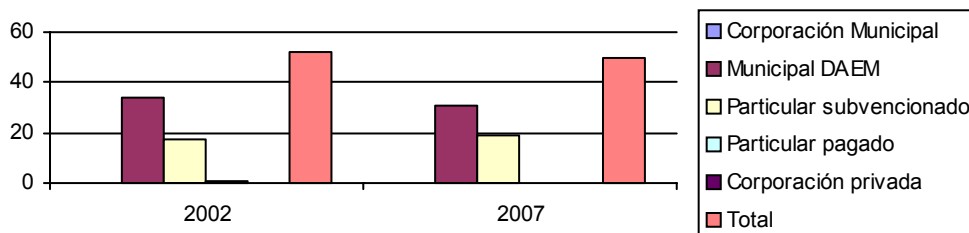


### 3. Indicadores de educación

#### 3.1 Cantidad de establecimientos educacionales

| Comuna                   | Año 2002  | Año 2007  |
|--------------------------|-----------|-----------|
| Corporación municipal    | 0         | 0         |
| Municipal DAEM           | 34        | 31        |
| Particular subvencionado | 17        | 19        |
| Particular pagado        | 1         | 0         |
| Corporación privada      | 0         | 0         |
| <b>Total</b>             | <b>52</b> | <b>50</b> |

Cantidad de establecimientos

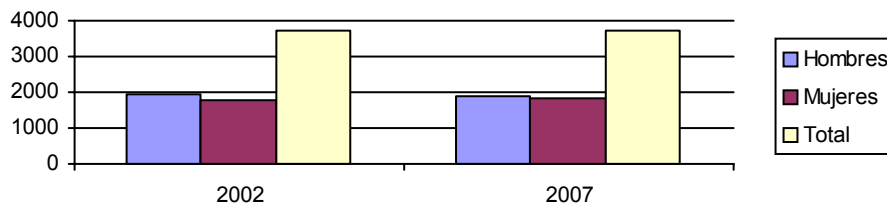


Fuente: Ministerio de Educación (MINEDUC) 2007.

#### 3.2 Matrícula por sexo

|                | Año 2002     | Año 2007     |
|----------------|--------------|--------------|
| <b>Hombres</b> | 1.943        | 1.892        |
| <b>Mujeres</b> | 1.795        | 1.823        |
| <b>Total</b>   | <b>3.738</b> | <b>3.715</b> |

Matrícula por sexo

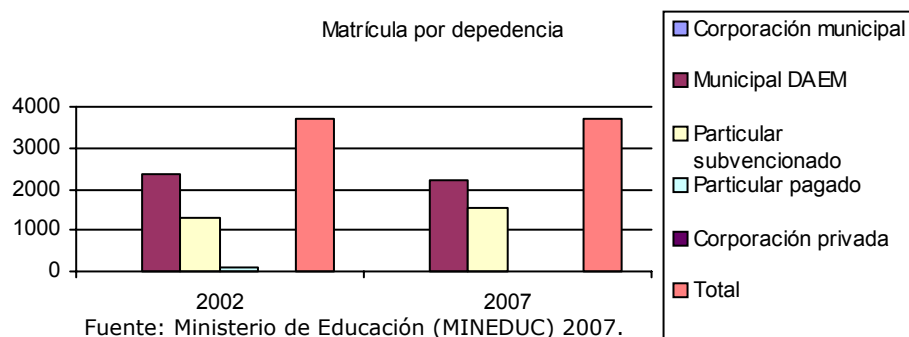


Fuente: Ministerio de Educación (MINEDUC) 2007.



### 3.3 Matrícula por dependencia

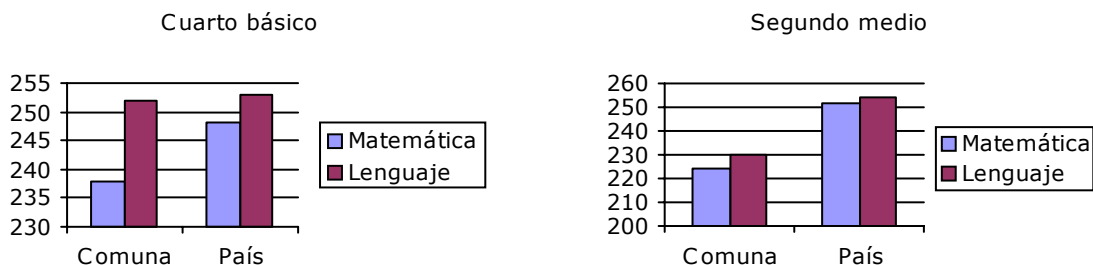
| Comuna                   | Año 2002     | Año 2007     |
|--------------------------|--------------|--------------|
| Corporación municipal    |              | 0            |
| Municipal DAEM           | 2.360        | 2.194        |
| Particular subvencionado | 1.278        | 1.521        |
| Particular pagado        | 81           | 0            |
| Corporación privada      |              | 0            |
| <b>Total</b>             | <b>3.719</b> | <b>3.715</b> |



### 3.4 Resultados SIMCE 2006

#### Nivel Educacional

| Comuna             | Cuarto Básico | Segundo Medio |
|--------------------|---------------|---------------|
| <b>Matemáticas</b> | 238           | 224           |
| <b>Lenguaje</b>    | 252           | 230           |
| <b>País</b>        |               |               |
| <b>Matemáticas</b> | 248           | 252           |
| <b>Lenguaje</b>    | 253           | 254           |

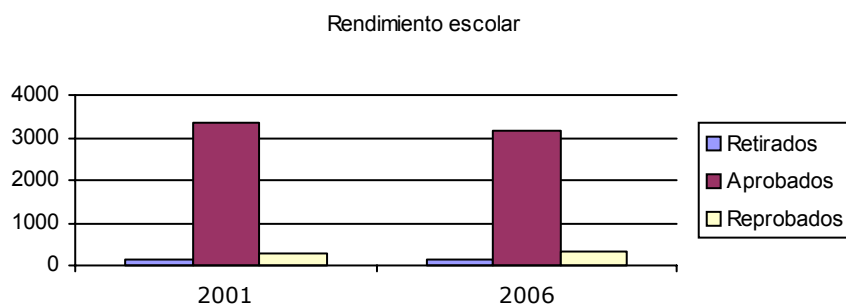


Fuente: SIMCE, Ministerio de Educación (MINEDUC) 2006.



### 3.5 Rendimiento escolar

| Comuna            | Año 2001 | Año 2006 |
|-------------------|----------|----------|
| <b>Retirados</b>  | 132      | 122      |
| <b>Aprobados</b>  | 3.337    | 3.153    |
| <b>Reprobados</b> | 256      | 327      |



Fuente: Ministerio de Educación (MINEDUC) 2006.

#### 4. Indicadores de salud

##### 4.1 Cantidad establecimientos de salud

| Comuna                    | Año 2007 |
|---------------------------|----------|
| Nº Hospitales             | 0        |
| Centro salud ambulatorios | 1        |
| Postas rurales            | 5        |

Fuente: Ministerio de Salud (MINSAL) 2007.

##### 4.2 Población inscrita validada en servicio de salud municipal

|             |        |
|-------------|--------|
| Comuna 2006 | 15.607 |
|-------------|--------|

Fuente: Sistema Nacional de Indicadores Municipales (SINIM) 2006.

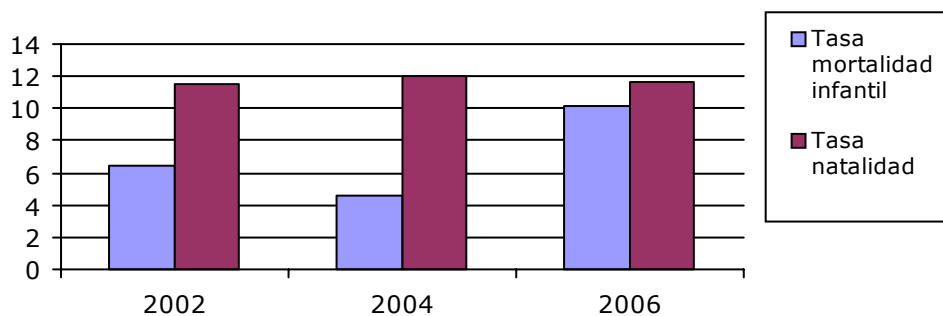
##### 4.3 Tasa de natalidad y tasa mortalidad infantil

| Comuna               | Año 2002 | Año 2004 | Año 2006 |
|----------------------|----------|----------|----------|
| -Mortalidad infantil | 6,5      | 4,6      | 10,2     |
| -Tasa natalidad      | 11,5     | 12,0     | 11,6     |

| País                 | Año 2002 | Año 2004 | Año 2006 |
|----------------------|----------|----------|----------|
| -Mortalidad infantil | 7,8      | 8,4      | Sin dato |
| -Tasa natalidad      | 16,1     | 15,1     | Sin dato |

Tasa de natalidad y tasa de mortalidad infantil



Fuente: Sistema Nacional de Indicadores Municipales (SINIM) 2006.

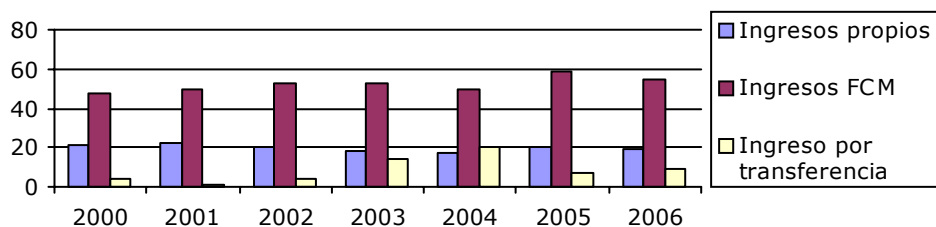


## 5. Indicadores municipales

### 5.1 Ingresos y gastos municipales (%)

| Ingreso                                 | 2000 | 2001 | 2002 | 2003 | 2004 | 2005 | 2006 |
|---|------|------|------|------|------|------|------|
| Propios permanentes en el ingreso total | 21,1 | 22,6 | 20,8 | 18,6 | 16,7 | 19,8 | 19,0 |
| Del FCM en el ingreso total             | 47,3 | 49,6 | 52,4 | 52,3 | 49,6 | 59,1 | 54,5 |
| Por transferencia en el ingreso total   | 4,0  | 1,4  | 4,0  | 13,8 | 20,6 | 7,2  | 8,7  |

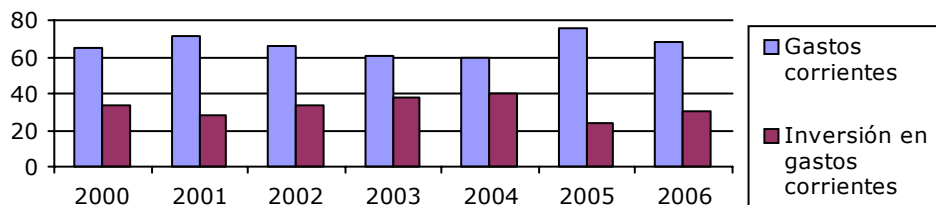
Ingresos municipales (%)



Fuente: Sistema de Indicadores Municipales (SINIM) 2006.

| Gastos                              | 2000 | 2001 | 2002 | 2003 | 2004 | 2005 | 2006 |
|-------------------------------------|------|------|------|------|------|------|------|
| Gastos corrientes en el gasto total | 65,3 | 71,3 | 65,8 | 60,6 | 59,4 | 75,2 | 67,9 |
| Inversión en el gasto total         | 33,5 | 27,9 | 33,8 | 38,3 | 39,5 | 23,7 | 30,7 |

Gastos municipales (%)

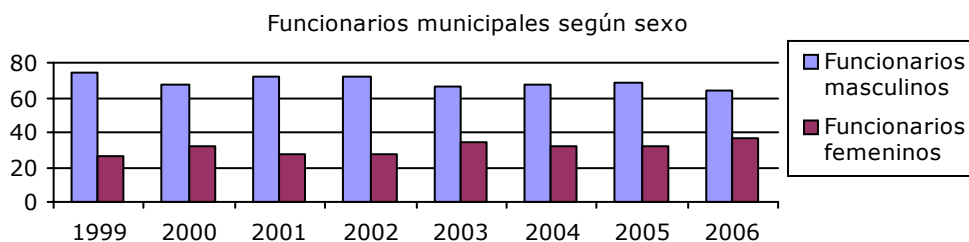


Fuente: Sistema de Indicadores Municipales (SINIM) 2006.



## 5.2 Personal municipal

|  | 2000 | 2001 | 2002 | 2003 | 2004 | 2005 | 2006 |
|--|------|------|------|------|------|------|------|
| Profesionalización del personal            | 25,8 | 19,4 | 27,8 | 18,4 | 16,2 | 20,0 | 14,9 |
| Gasto en personal en los gastos corrientes | 35,5 | 33,9 | 34,2 | 35,5 | 32,7 | 33,0 | 33,3 |
| Funcionarios municipales según sexo        |      |      |      |      |      |      |      |
| Masculino                                  | 67,7 | 72,2 | 72,2 | 65,8 | 67,6 | 68,6 | 63,8 |
| Femenino                                   | 32,3 | 27,8 | 27,8 | 34,2 | 32,4 | 31,4 | 36,2 |

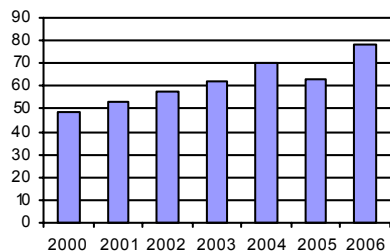


Fuente: Sistema Nacional de Indicadores Municipales (SINIM) 2006.

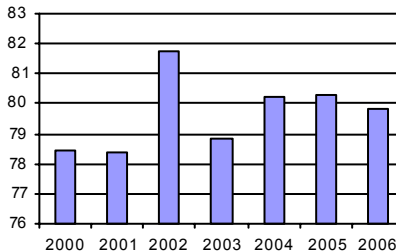
## 5.3 Gasto per cápita (Miles \$ de cada año)

|   | 2000  | 2001  | 2002  | 2003  | 2004  | 2005  | 2006  |
|---|-------|-------|-------|-------|-------|-------|-------|
| Disponibilidad presupuestaria municipal por habitante           | 48,7  | 52,7  | 57,5  | 62,5  | 70,6  | 63,2  | 77,9  |
| Gasto anual en área de salud por habitante válidamente inscrito | 18,0  | 18,0  | 17,0  | 20,0  | 21,0  | 26,0  | 31,0  |
| Gasto anual por alumno en educación municipal                   | 495,6 | 593,5 | 572,1 | 624,9 | 632,7 | 533,1 | 109,3 |

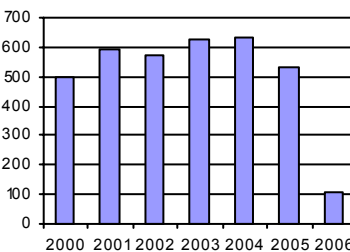
Disponibilidad presupuestaria municipal por habitante (Miles \$)



Gasto anual en área salud por habitante válidamente inscrito (Miles \$)



Gasto anual por alumno educación municipal (Miles \$)



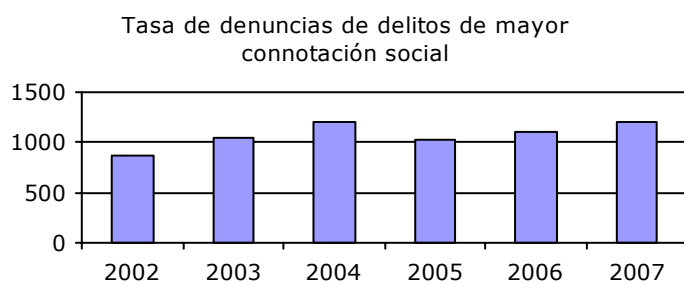
Fuente: Sistema de Indicadores Municipales (SINIM) 2006.

## 6. Seguridad ciudadana

### 6.1 Delitos de mayor connotación social

#### Tasa de denuncias por cada 100.000 habitantes

|               | 2002    | 2003    | 2004    | 2005    | 2006    | 2007    |
|---------------|---------|---------|---------|---------|---------|---------|
| <b>Comuna</b> | 860,1   | 1046,8  | 1198,6  | 1020,5  | 1103,2  | 1204,6  |
| <b>País</b>   | 1.870,5 | 2.246,4 | 2.482,4 | 2.502,0 | 2.489,5 | 2.667,7 |



Fuente: Ministerio del Interior 2007.

### 6.2 Violencia Intrafamiliar

#### Tasa de denuncias por cada 100.000 habitantes

|               | 2002  | 2003  | 2004  | 2005  | 2006  | 2007  |
|---------------|-------|-------|-------|-------|-------|-------|
| <b>Comuna</b> | 468,1 | 641,0 | 708,5 | 700,1 | 733,5 | 761,1 |
| <b>País</b>   | 432,1 | 495,9 | 544,9 | 574,2 | 583,2 | 653,9 |



Fuente: Ministerio del Interior 2007.

## 7. Electoral

### 7.1 Total de inscritos al 31 de diciembre de 2007

#### Inscritos

|                        |       |
|------------------------|-------|
| <b>Total inscritos</b> | 9.563 |
| <b>Hombres</b>         | 5.001 |
| <b>Mujeres</b>         | 4.562 |

#### Inscritos por sexo y rango de edad (%)

|                      | <b>Hombres</b> | <b>Mujeres</b> |
|----------------------|----------------|----------------|
| <b>18 a 24 años</b>  | 2,2            | 3,0            |
| <b>25 a 34 años</b>  | 14,2           | 11,8           |
| <b>35 años y más</b> | 83,6           | 85,2           |

Fuente: Servicio Electoral 2007 (SERVEL).

## 7.2 Resultados elecciones a alcaldes

### 7.2.1 Resultado elección de alcaldes 2004

| <b>Nombre Candidato</b>        | <b>Partido</b> | <b>Total Sufragios</b> | <b>Total Varones</b> | <b>Total Mujeres</b> | <b>%</b> |
|--------------------------------|----------------|------------------------|----------------------|----------------------|----------|
| MARIA OLGA VALENZUELA CARRASCO | ILA            | 222                    | 124                  | 98                   | 2,9      |
| JOSE ALBERTO DIAZ JARA         | PPD            | 3.156                  | 1.683                | 1.473                | 40,7     |
| EMILIO GONZALEZ BURGOS         | UDI            | 4.377                  | 2.269                | 2.108                | 56,4     |

|                | <b>Nulos</b> | <b>Blancos</b> | <b>Total Sugragios</b> |
|----------------|--------------|----------------|------------------------|
| <b>Mujeres</b> | 95           | 172            | 3.946                  |
| <b>Varones</b> | 116          | 177            | 4.369                  |
| <b>Total</b>   | 211          | 349            | 8.315                  |

### 7.2.2 Resultado elección de alcaldes 2000

| <b>Nombre Candidato</b>        | <b>Partido</b> | <b>Total Sufragios</b> | <b>Total Varones</b> | <b>Total Mujeres</b> | <b>%</b> |
|--------------------------------|----------------|------------------------|----------------------|----------------------|----------|
| LUIS ALBERTO BUSTAMANTE FARIAS | INDEPENDIENTE  | 235                    | 109                  | 126                  | 2,8      |
| GASTON DROPELMANN NIKLITSCHK   | INDEPENDIENTE  | 719                    | 419                  | 300                  | 8,5      |
| LUIS MANCILLA SOTO             | INDEPENDIENTE  | 54                     | 30                   | 24                   | 0,6      |
| MARIA VALENZUELA CARRASCO      | INDEPENDIENTE  | 10                     | 4                    | 6                    | 0,1      |
| JULIAN GONZALEZ REYES          | PRSD           | 2.626                  | 1.434                | 1.192                | 31,0     |
| ROSA PEREZ MUÑOZ               | PS             | 269                    | 118                  | 151                  | 3,2      |
| JOSE ALBERTO DIAZ JARA         | PPD            | 2.232                  | 1.185                | 1.047                | 26,3     |
| CLAUDIO REHBEIN HAEGER         | UDI            | 315                    | 168                  | 147                  | 3,7      |
| JUAN ANTONIO RIOS BRANDT       | PDC            | 257                    | 142                  | 115                  | 3,0      |
| JAIME FILOZA BARRIA            | RN             | 1.327                  | 652                  | 675                  | 15,7     |

|                | <b>Nulos</b> | <b>Blancos</b> | <b>Total Sugragios</b> |
|----------------|--------------|----------------|------------------------|
| <b>Mujeres</b> | 95           | 114            | 3.992                  |
| <b>Varones</b> | 85           | 143            | 4.489                  |
| <b>Total</b>   | 180          | 257            | 8.481                  |

### Glosario

**Años de Escolaridad promedio:** Corresponde al número promedio de años cursados en el sistema educacional. Se aplica a las personas de 15 años y más.

**Centros de Salud Ambulatorios:** Consultorio de Diagnóstico y Tratamiento, Centro CECOF, Centro de Salud Familiar, Consultorio de Salud Mental, Centro de Referencia de Salud, Centro General Rural, Centro de Salud Urbano y Servicio de Atención Primaria de Urgencia.

**Desocupación:** Porcentaje de la fuerza de trabajo que se encuentra desocupada (cesantes y personas que buscan trabajo por primera vez).

**Disponibilidad Presupuestaria Municipal por Habitante:** Muestra cuál es la disponibilidad presupuestaria municipal por habitante. A mayor valor del indicador, mayor disponibilidad presupuestaria municipal por habitante.

**Fuerza de Trabajo:** Porcentaje de la población económicamente activa (ocupados y desocupados) de 15 años y más, respecto a la población total de 15 años y más.

**Funcionarios municipales por sexo:**

**Masculino:** Indica el porcentaje de personal de sexo masculino que posee el municipio, para determinar la composición por sexo de los funcionarios. A mayor valor del indicador, mayor proporción de los funcionarios son de sexo masculino.

**Femenina:** Indica el porcentaje de personal de sexo femenino que posee el municipio, para determinar la composición por sexo de los funcionarios. A mayor valor del indicador, mayor proporción de los funcionarios son de sexo femenino.

**Gasto en personal en los gastos corrientes:** Indica el porcentaje de participación que tiene el gasto en personal sobre los gastos corrientes. A mayor valor del indicador, mayor incidencia de los gastos en personal en los gastos corriente.

**Gastos corrientes en el gasto total:** Indica el porcentaje de participación que tienen los gastos corrientes sobre los gastos totales municipales. A mayor del indicador, mayor incidencia de los gastos corrientes (gastos en personal, bienes y servicios de consumo y transferencias corrientes) en el total de los gastos municipales.

**Indicador de Hacinamiento:** Mide la relación entre número de personas del hogar y el número de recintos habitables que ocupan en una vivienda. Se estimó que existe hacinamiento cuando en un hogar hay más de tres personas por recinto habitable.

**Indicador de Materialidad:**

Categorías: Buenas  
Aceptables  
Aceptable. Con mejoras: recuperables  
Deficitarias o de reemplazo

## Definición de las categorías:

|       |                |   |
|-------|----------------|---|
|       | (B) Bueno:     | Ladrillo, concreto, albañilería de piedra, tabique forrado, adobe; de estado de conservación "bueno" o "aceptable". |
| Muro  | (A) Aceptable: | Barro, quincha o pirca, tabique s/forro: de estado de conservación "bueno" o "aceptable".                           |
|       | (M) Malo:      | Desecho, o cualquier material si su estado de conservación es "malo".   |
|       | (B) Bueno:     | Teja, tejuela, losa o piedra, zinc o pizarreño c/cielo interior; de estado de conservación "bueno" o "aceptable".   |
| Techo | (A) Aceptable: | Zinc, o pizarreño s/cielo interior., paja, coirón, totora; de estado de conservación "bueno" o "aceptable".         |
|       | (M) Malo:      | Fonolita, desecho, o cualquier otro de estado de conservación "malo".   |
|       | (B) Bueno:     | Radier revestido o no revestido, madera sobre soleras o vigas; de estado de conservación "bueno" o "aceptable".     |
| Piso  | (A) Aceptable: | Madera, plástico o pastelones sobre tierra; de estado de conservación "bueno" o "aceptable".                        |
|       | (M) Malo:      | Piso de tierra y otro de estado conservación "malo".  |

**Clasificación viviendas****Componentes del indicador**

|             |  |
|-------------|--|
| Buena       | Muro (B) y techo (B) y piso (B o A)  |
| Aceptable   | Muro (A) y techo (B o A) y piso (B o A)<br>Muro (B) y techo (A) y piso (B o A)         |
| Recuperable | Muro (B o A) y techo (B o A) y piso (M)<br>Muro (B o A) y techo (M) y piso (B o A)     |
| Deficitaria | Muro (B o A) y techo (M) y piso (M)<br>Muro (M) y techo (B o A o M) y piso (B o A o M) |

**Indicador de Saneamiento de la Vivienda:**

Categorías: Bueno-Aceptable  
Regular  
Menos que regular  
Deficitario

## Definición de categorías:

|                                    |                |  |
|------------------------------------|----------------|--|
|                                    | (B) Buenas:    | Red pública c/llave en sitio o vivienda. |
| Disponibilidad de agua             | (A) Aceptable: | Otra fuente c/llave en sitio o vivienda. |
|                                    | (M) Malas:     | Por acarreo                              |
|                                    | (B) Buena:     | WC conectado a alcantarillado            |
| Sistema de eliminación de excretas | (A) Aceptable: | WC conectado a fosa séptica              |



|                                     |                |   |
|-------------------------------------|----------------|---|
| Disponibilidad de energía eléctrica | (M) Mala:      | Letrina sanitaria o pozo negro o no dispone |
|                                     | (B) Buena:     | Dispone c/medidor particular                |
|                                     | (A) Aceptable: | Dispone c/medidor común                     |
|                                     | (M) Mala:      | Dispone s/medidor o no dispone              |

### Clasificación viviendas

- (B) Buenas
- (A) Aceptable
- (R) Regulares
- (-R) Menos que regular
- (D) Deficitario

### Componentes de saneamiento

- Agua (B) y elimin. Excr. (B) y energ. Elect. (B o A)
- Agua (A) y elimin. Excr. (B o A) y energ. Elect. (B o A) Agua (B) y elimin. Excr. (A) y energ. Elect. (B o A)
- Agua (B o A) y elimin. Excr. (B o A) y energ. Elect. (M)
- Agua (B o A) y elimin. Excr. (M) y energ. elect (B a A)
- Agua (B o A) y elimin. Excr. (M) y energ. elect (M)
- Agua (M) y elimin. Excr. (B o A o M) y energ. Elect. (B o A o M)

### Ingresos del FCM en el ingreso total:

Mide el grado en que los ingresos

municipales dependen de los ingresos provenientes del Fondo Común Municipal A mayor valor el indicador, mayor dependencia financiera del Municipio del Fondo Común Municipal

**Ingresos por transferencias en el ingreso total:** Indica qué porcentaje del presupuesto municipal proviene de transferencias. A mayor valor del indicador, mayor incidencia de recursos de transferencias en el presupuesto municipal.

**Ingresos propios permanentes en el ingreso total:** Indica qué porcentaje representan los ingresos propios permanentes (aquellos generados en forma autónoma), respecto del total de ingresos del presupuesto municipal. A mayor valor del indicador, mayor autonomía financiera del Municipio. Esto es, mayor proporción de los ingresos del presupuesto provienen de fuentes propias y de carácter permanente.

**Inversión en el gasto total:** Indica qué porcentaje de los gastos son destinados a inversión. A mayor valor del indicador, mayor es la participación de la inversión en el gasto total municipal.

**Ocupación:** Porcentaje de la fuerza de trabajo que se encuentra ocupada.

**Población en Condiciones de Pobreza:** Se refiere a la población que vive en condiciones de pobreza (indigentes y no indigentes), según CASEN. A un individuo se le considera "pobre" si su nivel de ingreso se sitúa por debajo de un nivel mínimo que le permita satisfacer sus necesidades básicas; e "indigente" si éste no le permite satisfacer sus necesidades alimentarias. Estos mínimos se denominan "línea de pobreza" y "línea de indigencia", respectivamente (definición MIDEPLAN).

**Población Indigente:** Se considera en situación de "indigente" a aquellos hogares que, aun cuando destinaran todos sus ingresos a la satisfacción de las

necesidades alimentarias de sus integrantes, no lograrían satisfacerlas adecuadamente. Y se considera en situación de "pobre" a aquellos hogares cuyos ingresos son insuficientes para satisfacer las necesidades básicas, alimentarias y no alimentarias, de sus miembros (definición MIDEPLAN).

**Población Inscrita validada en Servicio de Salud municipal:** Se refiere al total de personas inscritas en el Servicio de salud municipal y validada por FONASA.

**Población Pobre No Indigente:** Se le considera "pobre" si su nivel de ingreso se sitúa por debajo de un nivel mínimo que le permita satisfacer sus necesidades básicas

**Profesionalización del personal:** Indica el porcentaje de recursos humanos con calificación de profesionales en el municipio. A mayor porcentaje del indicador, mayor proporción de profesionales existen en el municipio.

**Tasa de Analfabetismo:** Es el porcentaje de la población que dice no saber leer ni escribir. Se calcula para la población de 15 años y más.

**Tasa de denuncias de delitos de mayor connotación social:** Cantidad de denuncias de los delitos de robo con violencia, robo con intimidación, robo por sorpresa, robo con fuerza, hurto, lesiones, homicidio y violación por cada 100 mil habitantes.

**Tasa de denuncias de delitos de violencia intrafamiliar:** Cantidad de denuncias de delitos de violencia intrafamiliar por cada 100 mil habitantes.

**Tasa de Mortalidad Infantil:** Es el número de defunciones de menores de un año en un determinado año, por 1.000 nacidos vivos en dicho año.

**Tasa de Natalidad:** Es el número de nacidos vivos por 1.000 habitantes, en un determinado año.