



Reporte Estadístico Comunal VILCUN

Abril 2008



Contenidos

1. Indicadores Demográficos

- 1.1. Población Total
- 1.2. Población por sexo
- 1.3. Población por grandes grupos de edad
- 1.4. Población mayor de 14 años, según estado civil
- 1.5. Población por etnia declarada
- 1.6. Religión declarada

2. Indicadores Sociales

- 2.1. Distribución de la población según condición de pobreza
- 2.2. Distribución de los hogares según condición de pobreza
- 2.3. Tasa de analfabetismo
- 2.4. Años de escolaridad
- 2.5. Fuerza de trabajo
- 2.6. Ingreso promedio de los hogares en pesos a noviembre de cada año
- 2.7. Población según sistema previsional de salud
- 2.8. Indicador de materialidad de las viviendas
- 2.9. Indicador de hacinamiento de los hogares
- 2.10. Indicador de saneamiento de las viviendas
- 2.11. Registro de inscripción de nacimientos

3. Indicadores de educación

- 3.1. Cantidad de establecimientos educacionales
- 3.2. Matrícula por sexo
- 3.3. Matrícula por dependencia
- 3.4. Resultados SIMCE 2006
- 3.5. Rendimiento escolar

4. Indicadores de salud

- 4.1. Cantidad de establecimientos de salud
- 4.2. Población inscrita validada en servicio de salud municipal
- 4.3. Tasa de natalidad y tasa de mortalidad infantil

5. Indicadores municipales

- 5.1. Ingresos y gastos municipales
- 5.2. Personal municipal
- 5.3. Gasto per cápita

6. Seguridad ciudadana

- 6.1. Delitos de mayor connotación social
- 6.2. Violencia Intrafamiliar

7. Información electoral

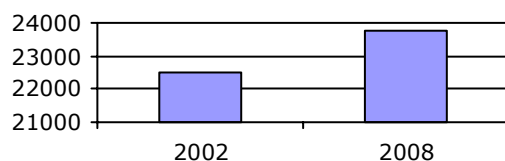
- 7.1. Cantidad de Inscritos
- 7.2. Resultados últimas elecciones municipales para Alcaldes

1. Indicadores Demográficos

1.1 Población Total

	Año 2002	Proyección 2008	Variación (%)
Comuna	22.491	23.749	5,6
País	15.116.435	16.763.470	10,9

Población comunal total

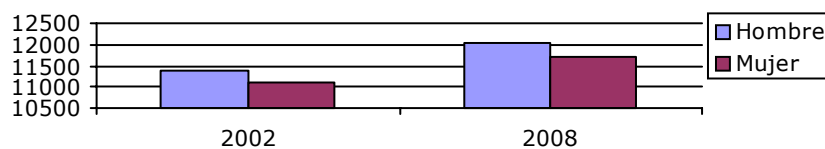


Fuente: Instituto Nacional de Estadísticas (INE) 2008.

1.2 Población por Sexo

	Año 2002	Proyección 2008	Variación (%)	
			Comuna	País
Hombre	11.392	12.032	5,6	11,4
Mujer	11.099	11.717	5,6	10,4
Total	22.491	23.749	5,6	10,9

Población comunal por sexo

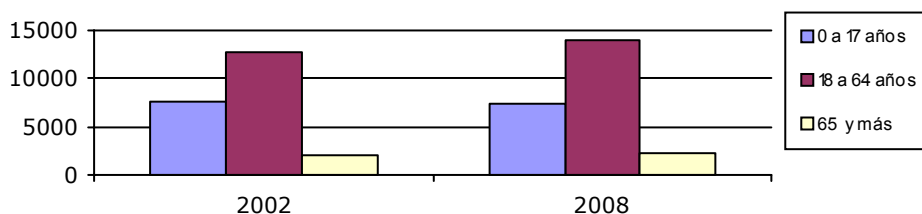


Fuente: Instituto Nacional de Estadísticas (INE) 2008.

1.3 Población por grandes grupos de edad

	Año 2002	Proyección 2008	Variación (%)	
			Comuna	País
0 a 17 años	7.662	7.472	-2,5	2,7
18 a 64 años	12.785	14.029	9,7	14,1
65 y más	2.044	2.248	10	18,4
Total	22.491	23.749	5,6	10,9

Población por grupos de edad

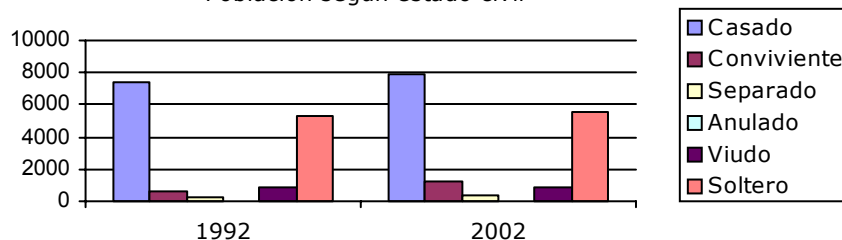


Fuente: Instituto Nacional de Estadísticas (INE) 2008.

1.4 Población mayor de 14 años, según estado civil

	Año 1992	Año 2002	Variación (%)	
			Comuna	País
Casados	7.351	7.871	7,1	5,8
Convivientes	629	1.273	102,4	85,1
Separados	215	418	94,4	63,7
Anulados	14	24	71,4	63,9
Viudos	838	923	10,1	18,4
Solteros	5.355	5.540	3,5	15,1
Total	14.402	16.049	11,4	16,2

Población según estado civil



Fuente: Instituto Nacional de Estadísticas (INE) 2002.

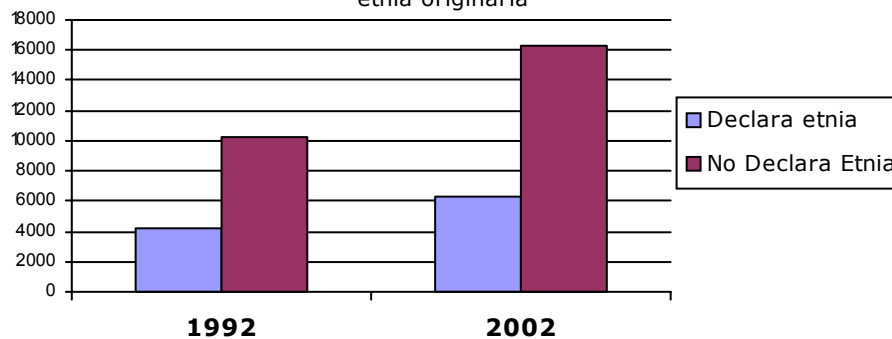


1.5 Población por etnia declarada

	Año 1992		Año 2002	
	Población	%	Población	%
Declara	4.191	29,1	6.243	27,8
No Declara	10.211	70,9	16.248	72,2
Total	14.402	100	22.491	100

Nota: Diferencia de método no permite comparación intercensal.

Población comunal según declaración de pertenencia a una etnia originaria

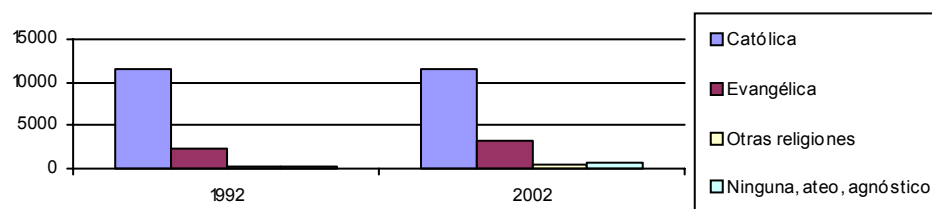


Fuente: Instituto Nacional de Estadísticas (INE) 2002.

1.6 Religión Declarada

	Año 1992		Año 2002	
	Población	%	Población	%
Católica	11.426	79,34	11.615	72,4
Evangélica	2.407	16,71	3.149	19,6
Otras religiones	234	1,62	546	3,4
Ninguna, ateo, agnóstico	303	2,1	603	3,76
Total	14.402	100	16.049	100

Población comunal según religión declarada



Fuente: Instituto Nacional de Estadísticas (INE) 2002.

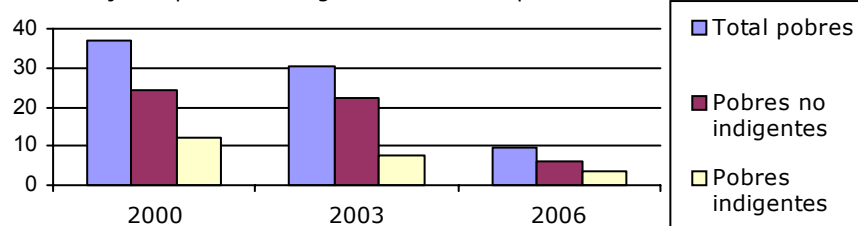


2. Indicadores Sociales

2.1 Distribución de la población según condición de pobreza

Comuna	Año 2000	Año 2003	Año 2006
Total pobres:	36,9	30,4	9,6
-Pobres no indigentes	24,5	22,5	5,9
-Pobres indigentes	12,4	7,8	3,7
País	Año 2000	Año 2003	Año 2006
Total pobres:	20,2	18,7	13,7
-Pobres no indigentes	14,6	14	10,5
-Pobres indigentes	5,6	4,7	3,2

Porcentaje de población según condición de pobreza

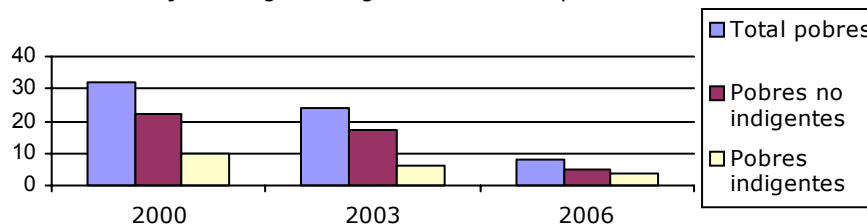


Fuente: Encuesta CASEN, Ministerio de Planificación (MIDEPLAN) 2006.

2.2 Distribución de los hogares según condición de pobreza

Comuna	Año 2000	Año 2003	Año 2006
Total pobres:	32,1	23,7	8,1
-Pobres no indigentes	22,3	17,4	4,7
-Pobres indigentes	9,8	6,3	3,5
País	Año 2000	Año 2003	Año 2006
Total pobres:	16,3	15,3	11,1
-Pobres no indigentes	11,8	11,4	8,5
-Pobres indigentes	4,5	3,9	2,7

Porcentaje de hogares según condición de pobreza



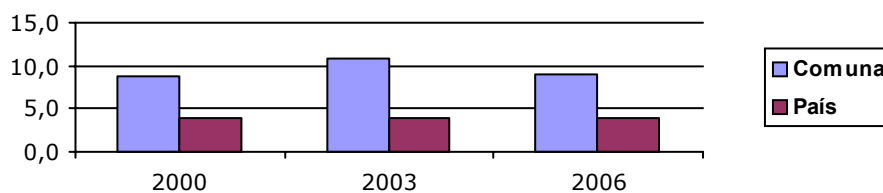
Fuente: Encuesta CASEN, Ministerio de Planificación (MIDEPLAN) 2006.

2.3 Tasa de analfabetismo

Comuna	Año 2000	Año 2003	Año 2006
Analfabetismo	8,7	10,8	8,9

País	Año 2000	Año 2003	Año 2006
Analfabetismo	3,9	4,0	3,9

Tasa de analfabetismo



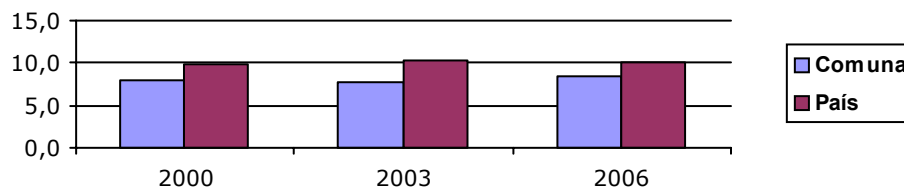
Fuente: Encuesta CASEN, Ministerio de Planificación (MIDEPLAN) 2006.

2.4 Años de escolaridad

Comuna	Año 2000	Año 2003	Año 2006
Escolaridad	8,0	7,8	8,4

País	Año 2000	Año 2003	Año 2006
Escolaridad	9,9	10,2	10,1

Años de escolaridad



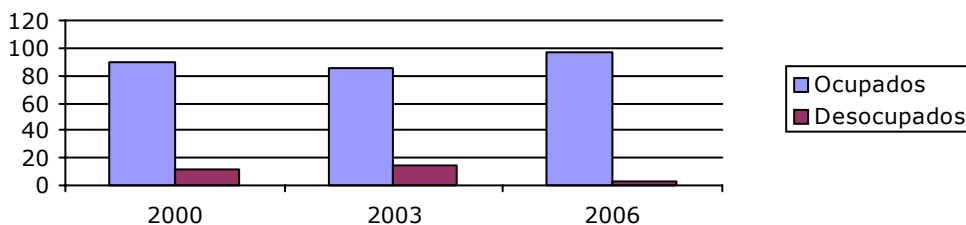
Fuente: Encuesta CASEN, Ministerio de Planificación (MIDEPLAN) 2006.



2.5 Fuerza de trabajo

Comuna	Año 2000	Año 2003	Año 2006
Fuerza trabajo(%)	47,9	46,4	56
Ocupados	89	85,8	96,6
Desocupados	11	14,2	3,3
País	Año 2000	Año 2003	Año 2006
Fuerza trabajo(%)	55,9	57,1	57,3
Ocupados	89,6	90,2	92,7
Desocupados	10,4	9,7	7,3

Población según fuerza de trabajo

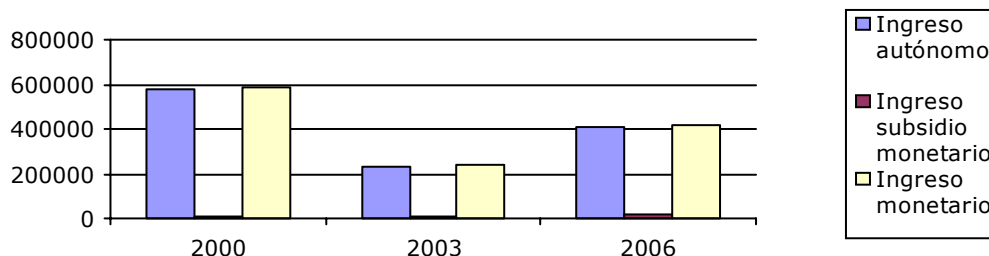


Fuente: Encuesta CASEN, Ministerio de Planificación (MIDEPLAN) 2006.

2.6 Ingreso promedio de los hogares en pesos a noviembre de cada año

Comuna	Año 2000	Año 2003	Año 2006
Ingreso autónomo	577.736	228.372	404.995
Subsidios monetarios	8.044	12.982	14.937
Ingreso monetario	585.780	241.353	419.932
País	Año 2000	Año 2003	Año 2006
Ingreso autónomo	513.177	534.735	613.206
Subsidios monetarios	5.038	5.840	7.269
Ingreso monetario	518.215	540.575	620.475

Ingreso promedio de los hogares



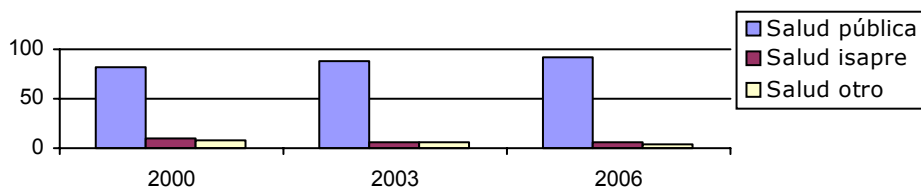
Fuente: Encuesta CASEN, Ministerio de Planificación (MIDEPLAN) 2006.



2.7 Población según sistema previsional de salud (%)

Comuna	Año 2000	Año 2003	Año 2006
Sistema público	82,6	88,5	91,1
Isapre	10	5,1	5,1
Particular y otro	7,4	6,4	3,8
País	Año 2000	Año 2003	Año 2006
Sistema público	65,5	72,5	77,9
Isapre	20,8	16,8	13,7
Particular y otro	13,7	10,7	8,4

Población según sistema de salud

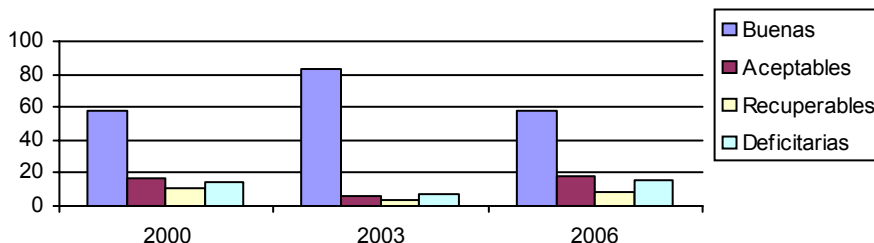


Fuente: Encuesta CASEN. Ministerio de Planificación (MIDEPLAN) 2006.

2.8 Indicador de materialidad de las viviendas (%)

Comuna	Año 2000	Año 2003	Año 2006
Buenas	58,2	83,5	58,2
Aceptables	16,5	6	17,9
Recuperables	11,1	3,7	8,1
Deficitarias	14,1	6,8	15,9
País	Año 2000	Año 2003	Año 2006
Buenas	81,9	81,4	76,8
Aceptables	8,2	6,9	6,7
Recuperables	4,3	5,5	7,7
Deficitarias	5,6	6,2	8,8

Indicador de materialidad de la vivienda

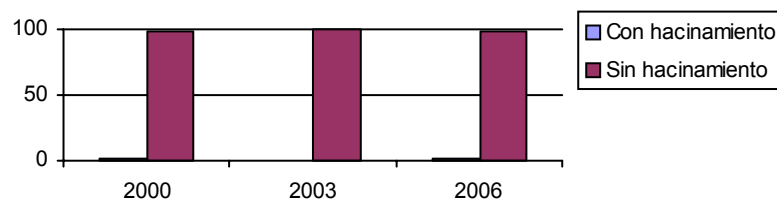


Fuente: Encuesta CASEN, Ministerio de Planificación (MIDEPLAN) 2006.

2.9 Indicador de hacinamiento de los hogares (%)

Comuna	Año 2000	Año 2003	Año 2006
Con hacinamiento	1,8	0,2	1
Sin hacinamiento	98,2	99,8	99
País	Año 2000	Año 2003	Año 2006
Con hacinamiento	1,0	0,9	0,8
Sin hacinamiento	99,0	99,1	99,2

Indicador de hacinamiento de los hogares

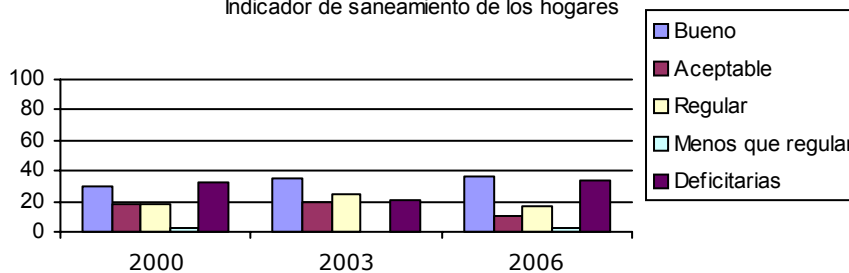


Fuente: Encuesta CASEN, Ministerio de Planificación (MIDEPLAN) 2006.

2.10 Indicador de saneamiento de las viviendas (%)

Comuna	Año 2000	Año 2003	Año 2006
Bueno	29,5	35,2	36,2
Aceptable	17,7	19,6	11
Regular	18,2	24,1	17
Menos que regular	2,5	0,4	2,6
Deficitarias	32,1	20,7	33,3
País	Año 2000	Año 2003	Año 2006
Bueno	79,0	79,9	81,9
Aceptable	5,5	6,7	8,1
Regular	8,3	8,2	6,0
Menos que regular	0,8	0,6	0,3
Deficitarias	6,4	4,7	3,7

Indicador de saneamiento de los hogares

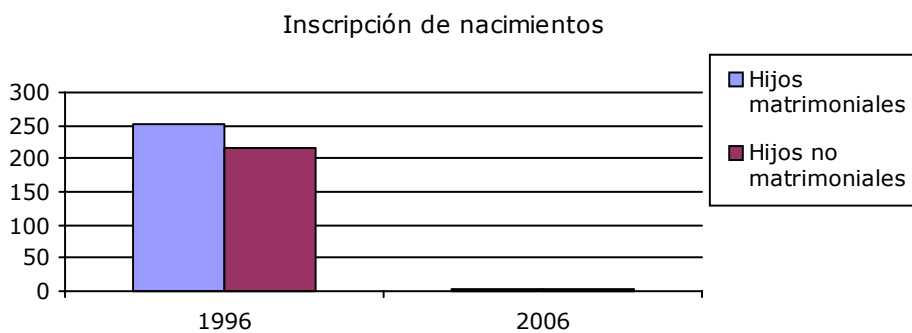


Fuente: Encuesta CASEN, Ministerio de Planificación (MIDEPLAN) 2006.



2.11 Registro de inscripción de nacimientos

	Año 1996		Año 2006	
	Población	%	Población	%
Hijos matrimoniales	251	53,9	2	33,3
Hijos no matrimoniales	215	46,1	4	66,7
Total	466	100	6	100



Fuente: Servicio de Registro Civil e Identificación 2006.

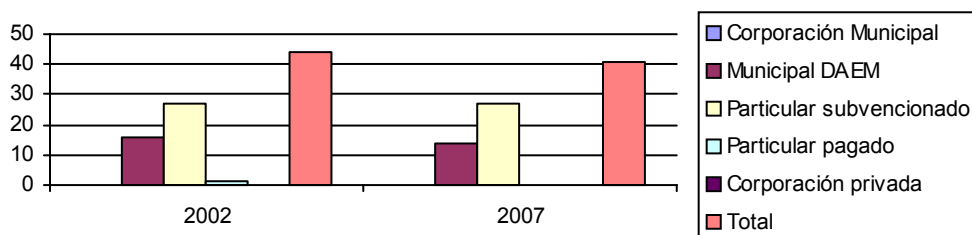


3. Indicadores de educación

3.1 Cantidad de establecimientos educacionales

Comuna	Año 2002	Año 2007
Corporación municipal	0	0
Municipal DAEM	16	14
Particular subvencionado	27	27
Particular pagado	1	0
Corporación privada	0	0
Total	44	41

Cantidad de establecimientos

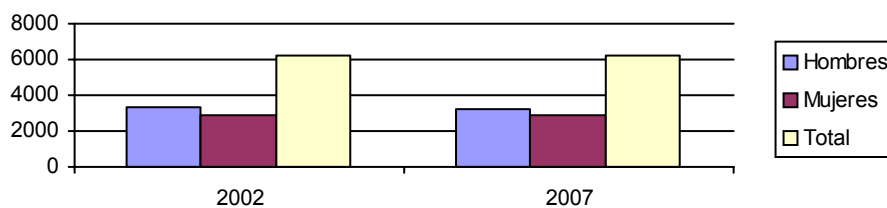


Fuente: Ministerio de Educación (MINEDUC) 2007.

3.2 Matrícula por sexo

	Año 2002	Año 2007
Hombres	3.350	3.275
Mujeres	2.888	2.925
Total	6.238	6.200

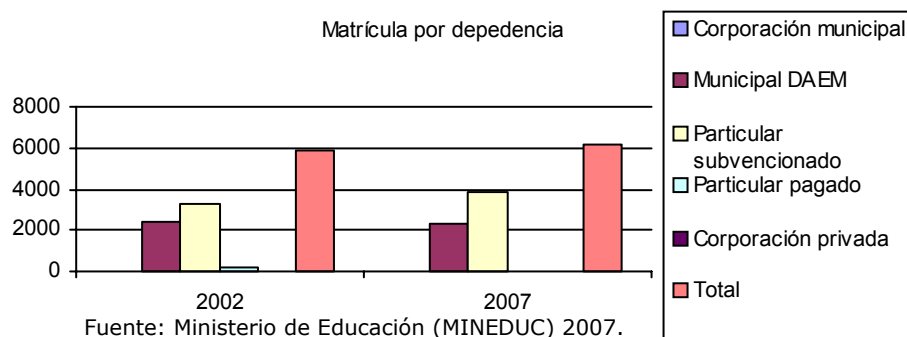
Matrícula por sexo



Fuente: Ministerio de Educación (MINEDUC) 2007.

3.3 Matrícula por dependencia

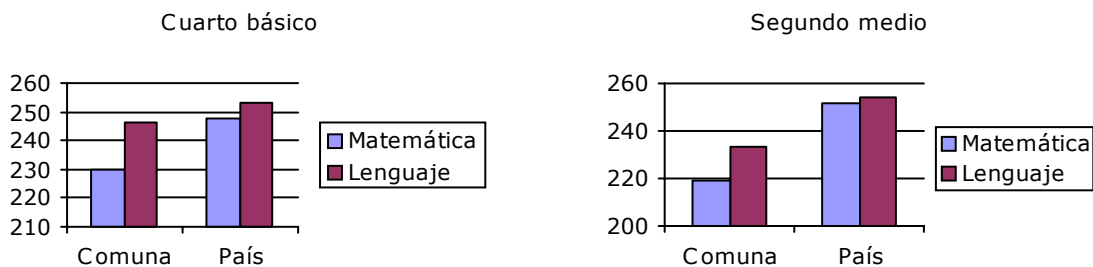
Comuna	Año 2002	Año 2007
Corporación municipal		0
Municipal DAEM	2.434	2.330
Particular subvencionado	3.279	3.870
Particular pagado	149	0
Corporación privada		0
Total	5.862	6.200



3.4 Resultados SIMCE 2006

Nivel Educacional

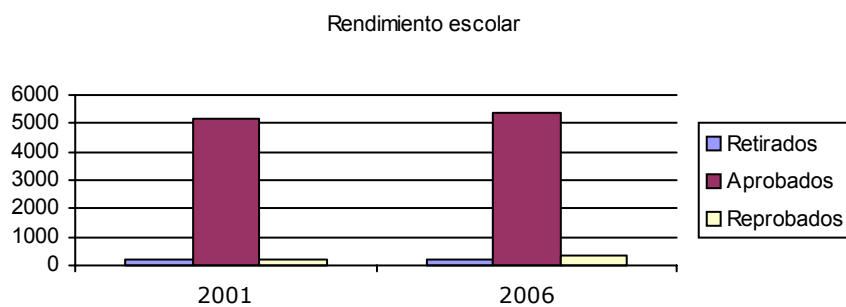
Comuna	Cuarto Básico	Segundo Medio
Matemáticas	230	219
Lenguaje	246	233
País		
Matemáticas	248	252
Lenguaje	253	254



Fuente: SIMCE, Ministerio de Educación (MINEDUC) 2006.

3.5 Rendimiento escolar

Comuna	Año 2001	Año 2006
Retirados	195	225
Aprobados	5.191	5.384
Reprobados	237	364



Fuente: Ministerio de Educación (MINEDUC) 2006.



4. Indicadores de salud

4.1 Cantidad establecimientos de salud

Comuna	Año 2007
Nº Hospitales	1
Centro salud ambulatorios	0
Postas rurales	7

Fuente: Ministerio de Salud (MINSAL) 2007.

4.2 Población inscrita validada en servicio de salud municipal

Comuna 2006	15.479
-------------	--------

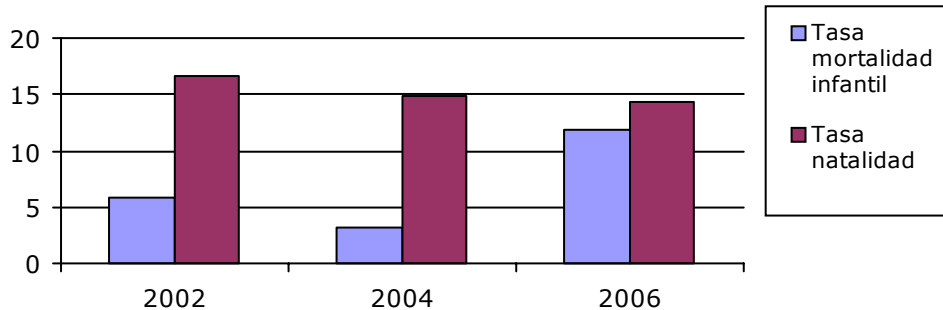
Fuente: Sistema Nacional de Indicadores Municipales (SINIM) 2006.

4.3 Tasa de natalidad y tasa mortalidad infantil

Comuna	Año 2002	Año 2004	Año 2006
-Mortalidad infantil	5,9	3,1	11,9
-Tasa natalidad	16,6	14,8	14,4

País	Año 2002	Año 2004	Año 2006
-Mortalidad infantil	7,8	8,4	Sin dato
-Tasa natalidad	16,1	15,1	Sin dato

Tasa de natalidad y tasa de mortalidad infantil



Fuente: Sistema Nacional de Indicadores Municipales (SINIM) 2006.

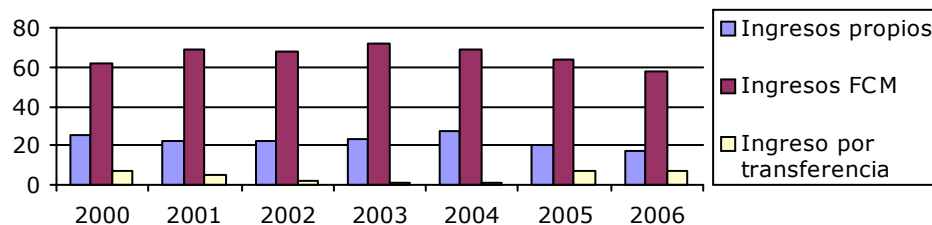


5. Indicadores municipales

5.1 Ingresos y gastos municipales (%)

Ingreso	2000	2001	2002	2003	2004	2005	2006
Propios permanentes en el ingreso total	25,5	22,1	22,5	23,1	26,9	20,0	16,9
Del FCM en el ingreso total	61,9	69,1	67,4	72,2	69,0	64,0	58,0
Por transferencia en el ingreso total	7,4	4,6	2,3	1,0	1,1	7,2	7,1

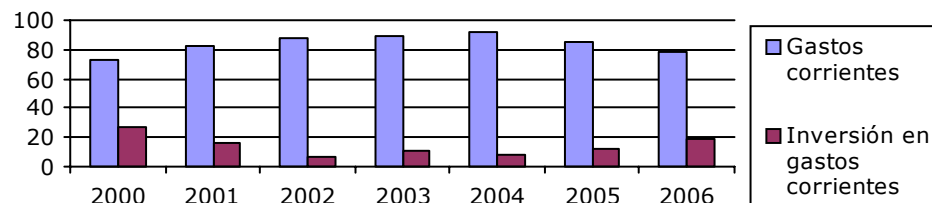
Ingresos municipales (%)



Fuente: Sistema de Indicadores Municipales (SINIM) 2006.

Gastos	2000	2001	2002	2003	2004	2005	2006
Gastos corrientes en el gasto total	72,6	82,9	87,8	89,5	91,6	85,0	78,7
Inversión en el gasto total	27,4	15,7	7,3	10,3	7,7	12,4	18,3

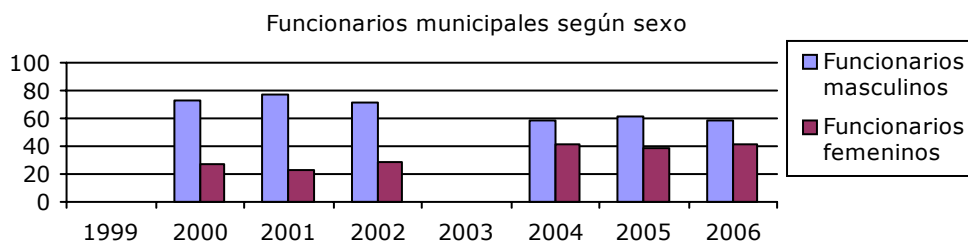
Gastos municipales (%)



Fuente: Sistema de Indicadores Municipales (SINIM) 2006.

5.2 Personal municipal

	2000	2001	2002	2003	2004	2005	2006
Profesionalización del personal	6,1	12,8	16,7		18,0	29,8	22,7
Gasto en personal en los gastos corrientes	28,9	29,4	28,7	29,9	27,8	28,2	24,3
Funcionarios municipales según sexo							
Masculino	73,5	76,6	70,8		58,0	61,7	59,1
Femenino	26,5	23,4	29,2		42,0	38,3	40,9

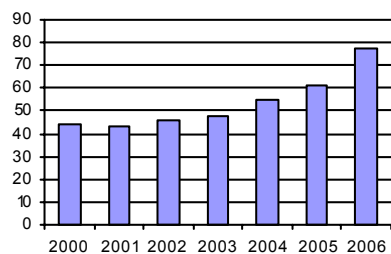


Fuente: Sistema Nacional de Indicadores Municipales (SINIM) 2006.

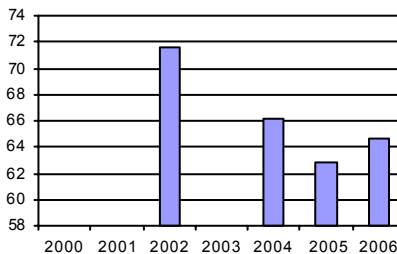
5.3 Gasto per cápita (Miles \$ de cada año)

	2000	2001	2002	2003	2004	2005	2006
Disponibilidad presupuestaria municipal por habitante	43,7	42,9	46,2	47,6	54,6	60,9	77,5
Gasto anual en área de salud por habitante válidamente inscrito			19,0		33,0	31,0	35,0
Gasto anual por alumno en educación municipal		497,5	571,2	635,1	609,5	622,1	100,3

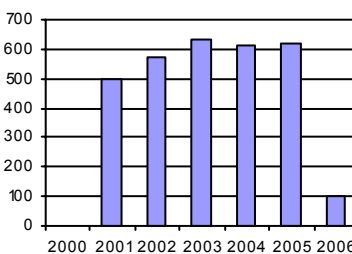
Disponibilidad presupuestaria municipal por habitante (Miles \$)



Gasto anual en área salud por habitante válidamente inscrito (Miles \$)



Gasto anual por alumno educación municipal (Miles \$)



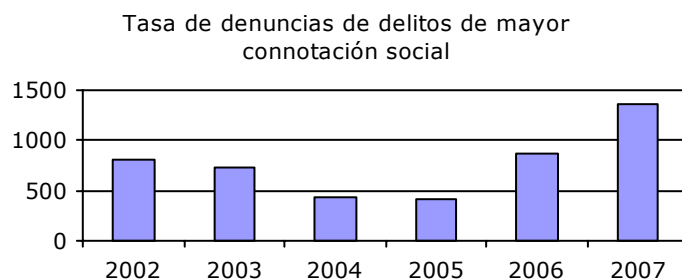
Fuente: Sistema de Indicadores Municipales (SINIM) 2006.

6. Seguridad ciudadana

6.1 Delitos de mayor connotación social

Tasa de denuncias por cada 100.000 habitantes

	2002	2003	2004	2005	2006	2007
Comuna	802,3	738,5	427,3	417,0	877,4	1368,8
País	1.870,5	2.246,4	2.482,4	2.502,0	2.489,5	2.667,7

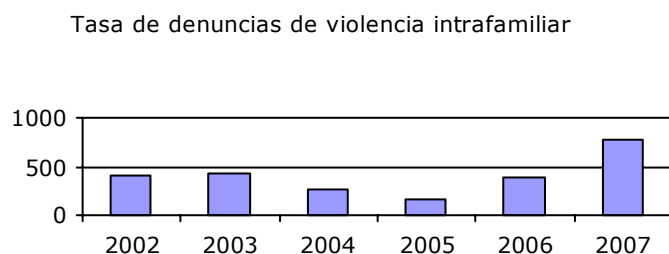


Fuente: Ministerio del Interior 2007.

6.2 Violencia Intrafamiliar

Tasa de denuncias por cada 100.000 habitantes

	2002	2003	2004	2005	2006	2007
Comuna	409,8	437,9	256,4	153,2	394,2	773,1
País	432,1	495,9	544,9	574,2	583,2	653,9



Fuente: Ministerio del Interior 2007.

7. Electoral

7.1 Total de inscritos al 31 de diciembre de 2007

Inscritos

Total inscritos	13.006
Hombres	6.394
Mujeres	6.612

Inscritos por sexo y rango de edad (%)

	Hombres	Mujeres
18 a 24 años	2,7	3,6
25 a 34 años	16,1	15,8
35 años y más	81,2	80,6

Fuente: Servicio Electoral 2007 (SERVEL).

7.2 Resultados elecciones a alcaldes

7.2.1 Resultado elección de alcaldes 2004

Nombre Candidato	Partido	Total Sufragios	Total Varones	Total Mujeres	%
ALFREDO FELIX LOPEZ AQUEVEQUE	ILA	89	47	42	0,9
EDUARDO IBAÑEZ HENRIQUEZ	ANI	298	154	144	3,0
PATRICIO VILLANUEVA RUBILAR	PPD	3.173	1.440	1.733	32,4
HECTOR SALAS LIZAMA	UDI	1.679	769	910	17,2
MARIO ESPINOZA RIVAS	INDEPENDIENTE	1.549	820	729	15,8
ARMANDO JARAMILLO BECKER	INDEPENDIENTE	3.001	1.485	1.516	30,7

	Nulos	Blancos	Total Sugragios
Mujeres	121	112	5.307
Varones	141	134	4.990
Total	262	246	10.297

**7.2.2 Resultado elección de alcaldes 2000**

Nombre Candidato	Partido	Total Sufragios	Total Varones	Total Mujeres	%
OMAR RAUL BELLO CANARIO	INDEPENDIENTE	93	46	47	0,9
EDUARDO FARIAS GALAZ	PDC	429	214	215	4,3
MARCELO MUÑOZ GONZALEZ	PDC	931	454	477	9,4
ARMANDO JARAMILLO BECKER	PPD	2.336	1.105	1.231	23,5
ALVARO TAPIA PINO	PPD	192	99	93	1,9
ROBERTO PREISLER AUBEL	PS	70	39	31	0,7
JUAN CATALAN LINCOLEO	PC	70	39	31	0,7
ELIANA GARCIA RODRIGUEZ	RN	449	188	261	4,5
MANUEL HUENUBIL LLANQUINAO	UCC	103	67	36	1,0
PATRICIO SAENZ COFRE	INDEPENDIENTE	477	220	257	4,8
MANUEL PEREZ MUÑOZ	INDEPENDIENTE	144	75	69	1,5
DAVID MONTECINOS PEREZ	INDEPENDIENTE	94	61	33	1,0
HECTOR SALAS LIZAMA	INDEPENDIENTE	3.039	1.531	1.508	30,6
DAVID CAYULAO MARIN	INDEPENDIENTE	171	97	74	1,7
JUAN CARLOS CARRASCO ESCARATE	INDEPENDIENTE	271	157	114	2,7
EDUARDO IBAÑEZ HENRIQUEZ	INDEPENDIENTE	93	47	46	0,9
LUIS FIGUEROA HUECHO	INDEPENDIENTE	369	177	192	3,7
RAFAEL ARAYA IBAÑEZ	PRSD	145	74	71	1,5

	Nulos	Blancos	Total Sugragios
Mujeres	152	91	5.029
Varones	136	91	4.917
Total	288	182	9.946

Glosario

Años de Escolaridad promedio: Corresponde al número promedio de años cursados en el sistema educacional. Se aplica a las personas de 15 años y más.

Centros de Salud Ambulatorios: Consultorio de Diagnóstico y Tratamiento, Centro CECOF, Centro de Salud Familiar, Consultorio de Salud Mental, Centro de Referencia de Salud, Centro General Rural, Centro de Salud Urbano y Servicio de Atención Primaria de Urgencia.

Desocupación: Porcentaje de la fuerza de trabajo que se encuentra desocupada (cesantes y personas que buscan trabajo por primera vez).

Disponibilidad Presupuestaria Municipal por Habitante: Muestra cuál es la disponibilidad presupuestaria municipal por habitante. A mayor valor del indicador, mayor disponibilidad presupuestaria municipal por habitante.

Fuerza de Trabajo: Porcentaje de la población económicamente activa (ocupados y desocupados) de 15 años y más, respecto a la población total de 15 años y más.

Funcionarios municipales por sexo:

Masculino: Indica el porcentaje de personal de sexo masculino que posee el municipio, para determinar la composición por sexo de los funcionarios. A mayor valor del indicador, mayor proporción de los funcionarios son de sexo masculino.

Femenina: Indica el porcentaje de personal de sexo femenino que posee el municipio, para determinar la composición por sexo de los funcionarios. A mayor valor del indicador, mayor proporción de los funcionarios son de sexo femenino.

Gasto en personal en los gastos corrientes: Indica el porcentaje de participación que tiene el gasto en personal sobre los gastos corrientes. A mayor valor del indicador, mayor incidencia de los gastos en personal en los gastos corriente.

Gastos corrientes en el gasto total: Indica el porcentaje de participación que tienen los gastos corrientes sobre los gastos totales municipales. A mayor del indicador, mayor incidencia de los gastos corrientes (gastos en personal, bienes y servicios de consumo y transferencias corrientes) en el total de los gastos municipales.

Indicador de Hacinamiento: Mide la relación entre número de personas del hogar y el número de recintos habitables que ocupan en una vivienda. Se estimó que existe hacinamiento cuando en un hogar hay más de tres personas por recinto habitable.

**Indicador de Materialidad:**

Categorías: Buenas
Aceptables
Aceptable. Con mejoras: recuperables
Deficitarias o de reemplazo

Definición de las categorías:

	(B) Bueno:	Ladrillo, concreto, albañilería de piedra, tabique forrado, adobe; de estado de conservación "bueno" o "aceptable".
Muro	(A) Aceptable:	Barro, quincha o pirca, tabique s/forro: de estado de conservación "bueno" o "aceptable".
	(M) Malo:	Desecho, o cualquier material si su estado de conservación es "malo".
	(B) Bueno:	Teja, tejuela, losa o piedra, zinc o pizarreño c/cielo interior; de estado de conservación "bueno" o "aceptable".
Techo	(A) Aceptable:	Zinc, o pizarreño s/cielo interior., paja, coirón, totora; de estado de conservación "bueno" o "aceptable".
	(M) Malo:	Fonolita, desecho, o cualquier otro de estado de conservación "malo".
	(B) Bueno:	Radier revestido o no revestido, madera sobre soleras o vigas; de estado de conservación "bueno" o "aceptable".
Piso	(A) Aceptable:	Madera, plástico o pastelones sobre tierra; de estado de conservación "bueno" o "aceptable".
	(M) Malo:	Piso de tierra y otro de estado conservación "malo".

Clasificación viviendas**Componentes del indicador**

Buena	Muro (B) y techo (B) y piso (B o A)
Aceptable	Muro (A) y techo (B o A) y piso (B o A)
	Muro (B) y techo (A) y piso (B o A)
	Muro (B o A) y techo (B o A) y piso (M)
Recuperable	Muro (B o A) y techo (M) y piso (B o A)
	Muro (B o A) y techo (M) y piso (M)
Deficitaria	Muro (M) y techo (B o A o M) y piso (B o A o M)

Indicador de Saneamiento de la Vivienda:

Categorías: Bueno-Aceptable
Regular
Menos que regular
Deficitario

Definición de categorías:

	(B) Buenas:	Red pública c/llave en sitio o vivienda.
Disponibilidad de agua	(A) Aceptable:	Otra fuente c/llave en sitio o vivienda.
	(M) Malas:	Por acarreo
	(B) Buena:	WC conectado a alcantarillado
Sistema de eliminación de excretas	(A) Aceptable:	WC conectado a fosa séptica



Disponibilidad de energía eléctrica	(M) Mala:	Letrina sanitaria o pozo negro o no dispone
	(B) Buena:	Dispone c/medidor particular
	(A) Aceptable:	Dispone c/medidor común
	(M) Mala:	Dispone s/medidor o no dispone

Clasificación viviendas

Componentes de saneamiento

(B) Buenas	Agua (B) y elimin. Excr. (B) y energ. Elect. (B o A)	Ingresos del FCM en el ingreso total: Mide el grado en que los ingresos
(A) Aceptable	Agua (A) y elimin. Excr. (B o A) y energ. Elect. (B o A) Agua (B) y elimin. Excr. (A) y energ. Elect. (B o A)	
(R) Regulares	Agua (B o A) y elimin. Excr. (B o A) y energ. Elect. (M)	
(-R) Menos que regular	Agua (B o A) y elimin. Excr. (M) y energ. elect (B a A)	
(D) Deficitario	Agua (B o A) y elimin. Excr. (M) y energ. elect (M)	

municipales dependen de los ingresos provenientes del Fondo Común Municipal A mayor valor el indicador, mayor dependencia financiera del Municipio del Fondo Común Municipal

Ingresos por transferencias en el ingreso total: Indica qué porcentaje del presupuesto municipal proviene de transferencias. A mayor valor del indicador, mayor incidencia de recursos de transferencias en el presupuesto municipal.

Ingresos propios permanentes en el ingreso total: Indica qué porcentaje representan los ingresos propios permanentes (aquellos generados en forma autónoma), respecto del total de ingresos del presupuesto municipal. A mayor valor del indicador, mayor autonomía financiera del Municipio. Esto es, mayor proporción de los ingresos del presupuesto provienen de fuentes propias y de carácter permanente.

Inversión en el gasto total: Indica qué porcentaje de los gastos son destinados a inversión. A mayor valor del indicador, mayor es la participación de la inversión en el gasto total municipal.

Ocupación: Porcentaje de la fuerza de trabajo que se encuentra ocupada.

Población en Condiciones de Pobreza: Se refiere a la población que vive en condiciones de pobreza (indigentes y no indigentes), según CASEN. A un individuo se le considera "pobre" si su nivel de ingreso se sitúa por debajo de un nivel mínimo que le permita satisfacer sus necesidades básicas; e "indigente" si éste no le permite satisfacer sus necesidades alimentarias. Estos mínimos se denominan "línea de pobreza" y "línea de indigencia", respectivamente (definición MIDEPLAN).

Población Indigente: Se considera en situación de "indigente" a aquellos hogares que, aun cuando destinaran todos sus ingresos a la satisfacción de las

necesidades alimentarias de sus integrantes, no lograrían satisfacerlas adecuadamente. Y se considera en situación de "pobre" a aquellos hogares cuyos ingresos son insuficientes para satisfacer las necesidades básicas, alimentarias y no alimentarias, de sus miembros (definición MIDEPLAN).

Población Inscrita validada en Servicio de Salud municipal: Se refiere al total de personas inscritas en el Servicio de salud municipal y validada por FONASA.

Población Pobre No Indigente: Se le considera "pobre" si su nivel de ingreso se sitúa por debajo de un nivel mínimo que le permita satisfacer sus necesidades básicas

Profesionalización del personal: Indica el porcentaje de recursos humanos con calificación de profesionales en el municipio. A mayor porcentaje del indicador, mayor proporción de profesionales existen en el municipio.

Tasa de Analfabetismo: Es el porcentaje de la población que dice no saber leer ni escribir. Se calcula para la población de 15 años y más.

Tasa de denuncias de delitos de mayor connotación social: Cantidad de denuncias de los delitos de robo con violencia, robo con intimidación, robo por sorpresa, robo con fuerza, hurto, lesiones, homicidio y violación por cada 100 mil habitantes.

Tasa de denuncias de delitos de violencia intrafamiliar: Cantidad de denuncias de delitos de violencia intrafamiliar por cada 100 mil habitantes.

Tasa de Mortalidad Infantil: Es el número de defunciones de menores de un año en un determinado año, por 1.000 nacidos vivos en dicho año.

Tasa de Natalidad: Es el número de nacidos vivos por 1.000 habitantes, en un determinado año.