



# **Reporte Estadístico Comunal SAN FERNANDO**

**Abril 2008**



## Contenidos

### **1. Indicadores Demográficos**

- 1.1. Población Total
- 1.2. Población por sexo
- 1.3. Población por grandes grupos de edad
- 1.4. Población mayor de 14 años, según estado civil
- 1.5. Población por etnia declarada
- 1.6. Religión declarada

### **2. Indicadores Sociales**

- 2.1. Distribución de la población según condición de pobreza
- 2.2. Distribución de los hogares según condición de pobreza
- 2.3. Tasa de analfabetismo
- 2.4. Años de escolaridad
- 2.5. Fuerza de trabajo
- 2.6. Ingreso promedio de los hogares en pesos a noviembre de cada año
- 2.7. Población según sistema previsional de salud
- 2.8. Indicador de materialidad de las viviendas
- 2.9. Indicador de hacinamiento de los hogares
- 2.10. Indicador de saneamiento de las viviendas
- 2.11. Registro de inscripción de nacimientos

### **3. Indicadores de educación**

- 3.1. Cantidad de establecimientos educacionales
- 3.2. Matrícula por sexo
- 3.3. Matrícula por dependencia
- 3.4. Resultados SIMCE 2006
- 3.5. Rendimiento escolar

### **4. Indicadores de salud**

- 4.1. Cantidad de establecimientos de salud
- 4.2. Población inscrita validada en servicio de salud municipal
- 4.3. Tasa de natalidad y tasa de mortalidad infantil

### **5. Indicadores municipales**

- 5.1. Ingresos y gastos municipales
- 5.2. Personal municipal
- 5.3. Gasto per cápita

### **6. Seguridad ciudadana**

- 6.1. Delitos de mayor connotación social
- 6.2. Violencia Intrafamiliar

### **7. Información electoral**

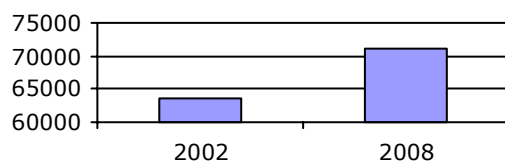
- 7.1. Cantidad de Inscritos
- 7.2. Resultados últimas elecciones municipales para Alcaldes

## 1. Indicadores Demográficos

### 1.1 Población Total

	<b>Año 2002</b>	<b>Proyección 2008</b>	<b>Variación (%)</b>
<b>Comuna</b>	63.732	70.973	11,4
<b>País</b>	15.116.435	16.763.470	10,9

Población comunal total

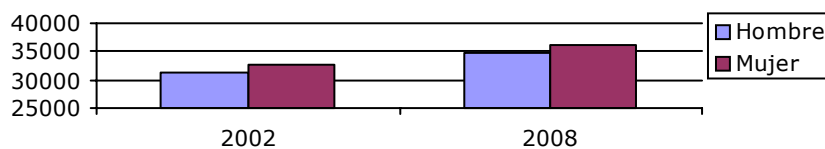


Fuente: Instituto Nacional de Estadísticas (INE) 2008.

### 1.2 Población por Sexo

	<b>Año 2002</b>	<b>Proyección 2008</b>	<b>Variación (%)</b>	
			<b>Comuna</b>	<b>País</b>
<b>Hombre</b>	31.157	34.747	11,5	11,4
<b>Mujer</b>	32.575	36.226	11,2	10,4
<b>Total</b>	63.732	70.973	11,4	10,9

Población comunal por sexo



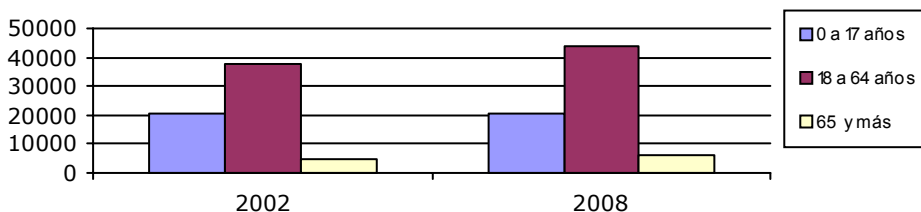
Fuente: Instituto Nacional de Estadísticas (INE) 2008.



### 1.3 Población por grandes grupos de edad

	Año 2002	Proyección 2008	Variación (%)	
			Comuna	País
<b>0 a 17 años</b>	20.838	20.864	0,1	2,7
<b>18 a 64 años</b>	37.820	44.057	16,5	14,1
<b>65 y más</b>	5.074	6.052	19,3	18,4
<b>Total</b>	63.732	70.973	11,4	10,9

Población por grupos de edad

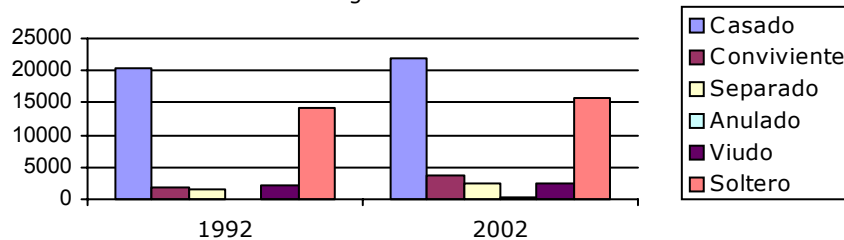


Fuente: Instituto Nacional de Estadísticas (INE) 2008.

### 1.4 Población mayor de 14 años, según estado civil

	Año 1992	Año 2002	Variación (%)	
			Comuna	País
<b>Casados</b>	20.421	22.052	8,0	5,8
<b>Convivientes</b>	1.754	3.560	103,0	85,1
<b>Separados</b>	1.565	2.500	59,7	63,7
<b>Anulados</b>	105	195	85,7	63,9
<b>Viudos</b>	2.100	2.518	19,9	18,4
<b>Solteros</b>	14.223	15.721	10,5	15,1
<b>Total</b>	40.168	46.546	15,9	16,2

Población según estado civil



Fuente: Instituto Nacional de Estadísticas (INE) 2002.

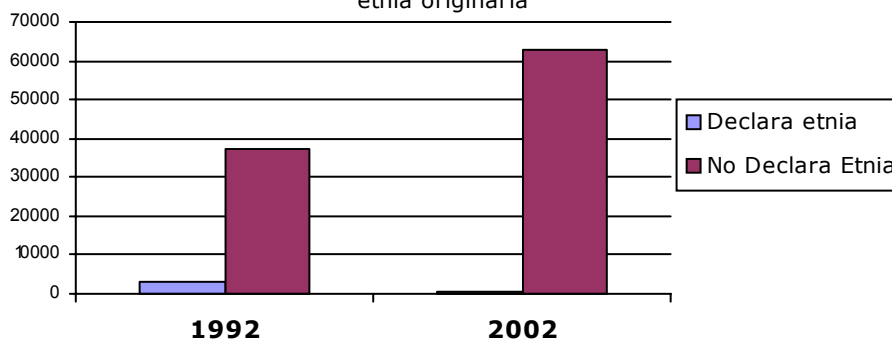


### 1.5 Población por etnia declarada

	Año 1992		Año 2002	
	Población	%	Población	%
<b>Declara</b>	3.044	7,6	640	1,0
<b>No Declara</b>	37.124	92,4	63.092	99,0
<b>Total</b>	40.168	100	63.732	100

Nota: Diferencia de método no permite comparación intercensal.

Población comunal según declaración de pertenencia a una etnia originaria

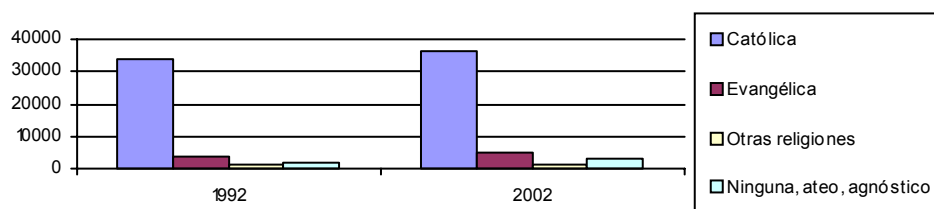


Fuente: Instituto Nacional de Estadísticas (INE) 2002.

### 1.6 Religión Declarada

	Año 1992		Año 2002	
	Población	%	Población	%
<b>Católica</b>	33.693	83,88	36.612	78,7
<b>Evangélica</b>	3.442	8,57	4.836	10,4
<b>Otras religiones</b>	1.125	2,8	1.380	2,96
<b>Ninguna, ateo, agnóstico</b>	1.684	4,19	2.968	6,38
<b>Total</b>	40.168	100	46.546	100

Población comunal según religión declarada



Fuente: Instituto Nacional de Estadísticas (INE) 2002.

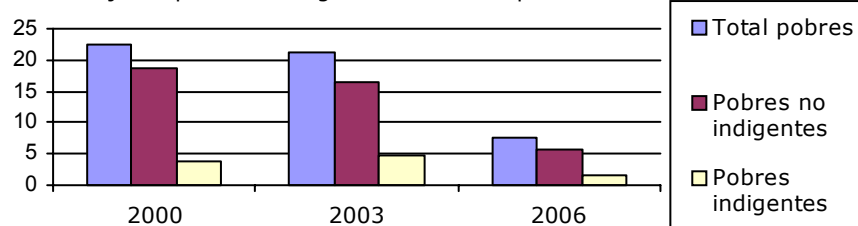
## 2. Indicadores Sociales

### 2.1 Distribución de la población según condición de pobreza

Comuna	Año 2000	Año 2003	Año 2006
<b>Total pobres:</b>	22,5	21,2	7,5
<b>-Pobres no indigentes</b>	18,7	16,5	5,8
<b>-Pobres indigentes</b>	3,7	4,7	1,7

País	Año 2000	Año 2003	Año 2006
<b>Total pobres:</b>	20,2	18,7	13,7
<b>-Pobres no indigentes</b>	14,6	14	10,5
<b>-Pobres indigentes</b>	5,6	4,7	3,2

Porcentaje de población según condición de pobreza



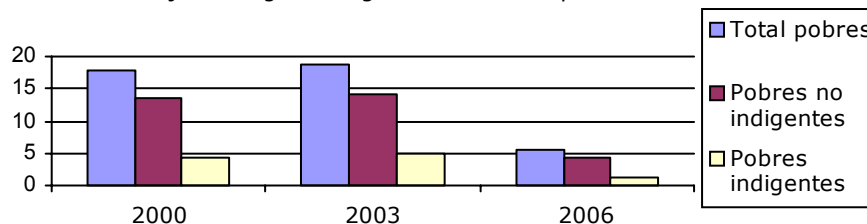
Fuente: Encuesta CASEN, Ministerio de Planificación (MIDEPLAN) 2006.

### 2.2 Distribución de los hogares según condición de pobreza

Comuna	Año 2000	Año 2003	Año 2006
<b>Total pobres:</b>	17,7	18,9	5,5
<b>-Pobres no indigentes</b>	13,6	14,2	4,2
<b>-Pobres indigentes</b>	4,2	4,8	1,3

País	Año 2000	Año 2003	Año 2006
<b>Total pobres:</b>	16,3	15,3	11,1
<b>-Pobres no indigentes</b>	11,8	11,4	8,5
<b>-Pobres indigentes</b>	4,5	3,9	2,7

Porcentaje de hogares según condición de pobreza



Fuente: Encuesta CASEN, Ministerio de Planificación (MIDEPLAN) 2006.

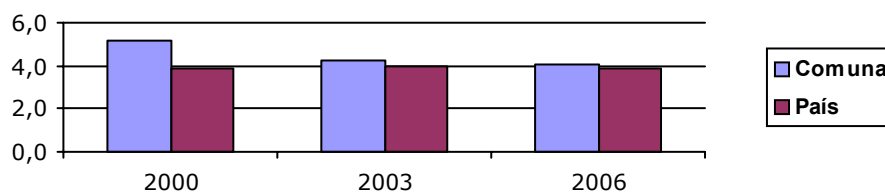
### 2.3 Tasa de analfabetismo

Comuna	Año 2000	Año 2003	Año 2006
Analfabetismo	5,2	4,2	4,1

País	Año 2000	Año 2003	Año 2006
Analfabetismo	3,9	4,0	3,9

Tasa de analfabetismo



Fuente: Encuesta CASEN, Ministerio de Planificación (MIDEPLAN) 2006.

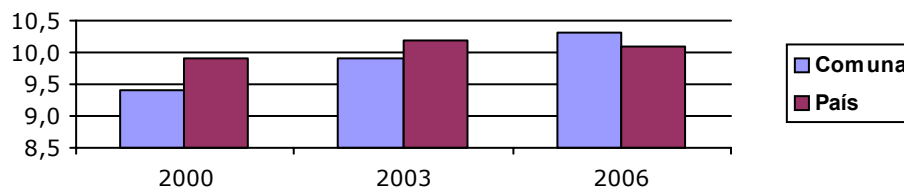
### 2.4 Años de escolaridad

Comuna	Año 2000	Año 2003	Año 2006
Escolaridad	9,4	9,9	10,3

País	Año 2000	Año 2003	Año 2006
Escolaridad	9,9	10,2	10,1

Años de escolaridad



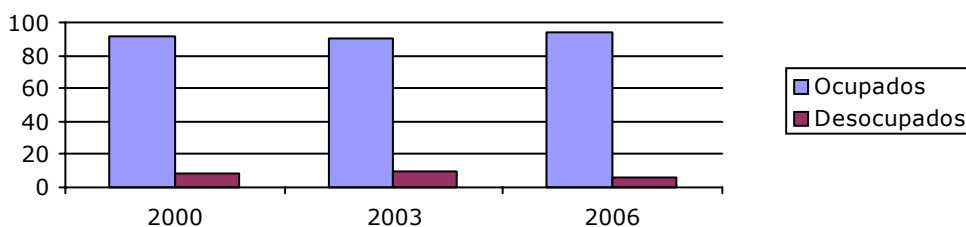
Fuente: Encuesta CASEN, Ministerio de Planificación (MIDEPLAN) 2006.



## 2.5 Fuerza de trabajo

Comuna	Año 2000	Año 2003	Año 2006
<b>Fuerza trabajo(%)</b>	52,7	55,1	59,1
<b>Ocupados</b>	91	90,1	93,9
<b>Desocupados</b>	9	9,9	6,2
País	Año 2000	Año 2003	Año 2006
<b>Fuerza trabajo(%)</b>	55,9	57,1	57,3
<b>Ocupados</b>	89,6	90,2	92,7
<b>Desocupados</b>	10,4	9,7	7,3

Población según fuerza de trabajo

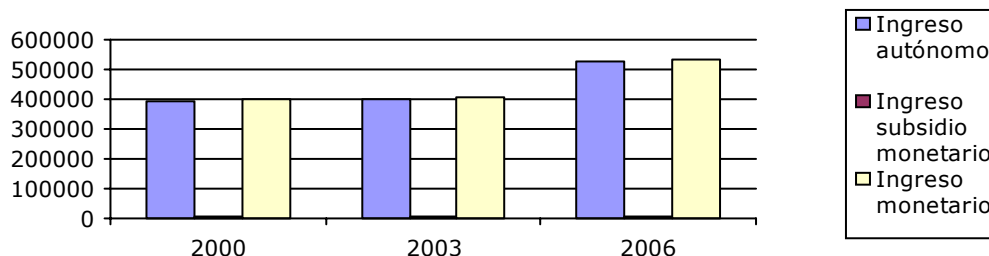


Fuente: Encuesta CASEN, Ministerio de Planificación (MIDEPLAN) 2006.

## 2.6 Ingreso promedio de los hogares en pesos a noviembre de cada año

Comuna	Año 2000	Año 2003	Año 2006
<b>Ingreso autónomo</b>	396.002	400.625	526.335
<b>Subsidios monetarios</b>	5.450	5.743	6.554
<b>Ingreso monetario</b>	401.452	406.368	532.889
País	Año 2000	Año 2003	Año 2006
<b>Ingreso autónomo</b>	513.177	534.735	613.206
<b>Subsidios monetarios</b>	5.038	5.840	7.269
<b>Ingreso monetario</b>	518.215	540.575	620.475

Ingreso promedio de los hogares



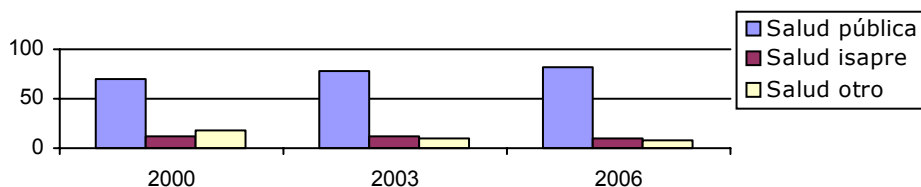
Fuente: Encuesta CASEN, Ministerio de Planificación (MIDEPLAN) 2006.



**2.7 Población según sistema previsional de salud (%)**

Comuna	Año 2000	Año 2003	Año 2006
<b>Sistema público</b>	70,4	77,5	82,8
<b>Isapre</b>	11,7	12,9	9,3
<b>Particular y otro</b>	17,9	9,6	7,9
País	Año 2000	Año 2003	Año 2006
<b>Sistema público</b>	65,5	72,5	77,9
<b>Isapre</b>	20,8	16,8	13,7
<b>Particular y otro</b>	13,7	10,7	8,4

Población según sistema de salud

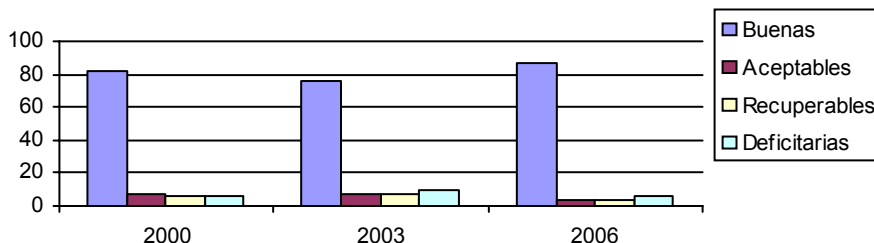


Fuente: Encuesta CASEN. Ministerio de Planificación (MIDEPLAN) 2006.

**2.8 Indicador de materialidad de las viviendas (%)**

Comuna	Año 2000	Año 2003	Año 2006
<b>Buenas</b>	81,8	76,5	86,4
<b>Aceptables</b>	6,9	6,8	4,2
<b>Recuperables</b>	5,5	7	3,9
<b>Deficitarias</b>	5,8	9,7	5,5
País	Año 2000	Año 2003	Año 2006
<b>Buenas</b>	81,9	81,4	76,8
<b>Aceptables</b>	8,2	6,9	6,7
<b>Recuperables</b>	4,3	5,5	7,7
<b>Deficitarias</b>	5,6	6,2	8,8

Indicador de materialidad de la vivienda



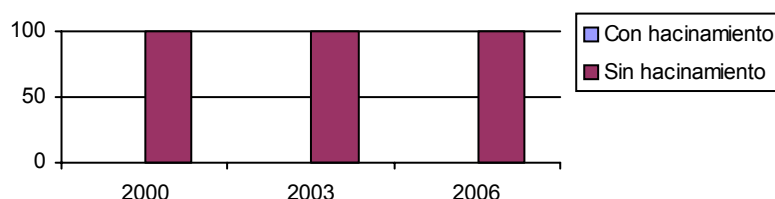
Fuente: Encuesta CASEN, Ministerio de Planificación (MIDEPLAN) 2006.



**2.9 Indicador de hacinamiento de los hogares (%)**

Comuna	Año 2000	Año 2003	Año 2006
Con hacinamiento	0,3	0,5	0,4
Sin hacinamiento	99,5	99,5	99,6
País	Año 2000	Año 2003	Año 2006
Con hacinamiento	1,0	0,9	0,8
Sin hacinamiento	99,0	99,1	99,2

Indicador de hacinamiento de los hogares

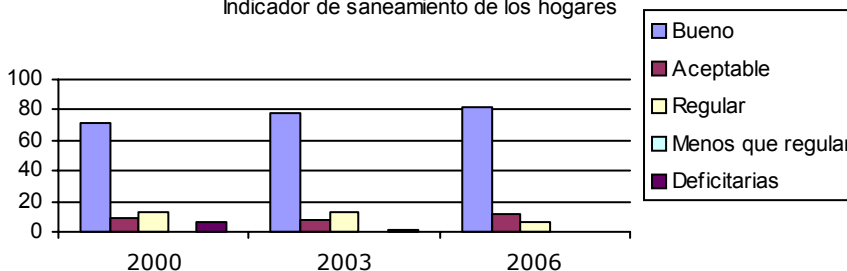


Fuente: Encuesta CASEN, Ministerio de Planificación (MIDEPLAN) 2006.

**2.10 Indicador de saneamiento de las viviendas (%)**

Comuna	Año 2000	Año 2003	Año 2006
Bueno	71,4	77,5	82
Aceptable	8,6	7,6	11,4
Regular	13	13,1	5,9
Menos que regular	0,6	0,5	0,4
Deficitarias	6,3	1,3	0,3
País	Año 2000	Año 2003	Año 2006
Bueno	79,0	79,9	81,9
Aceptable	5,5	6,7	8,1
Regular	8,3	8,2	6,0
Menos que regular	0,8	0,6	0,3
Deficitarias	6,4	4,7	3,7

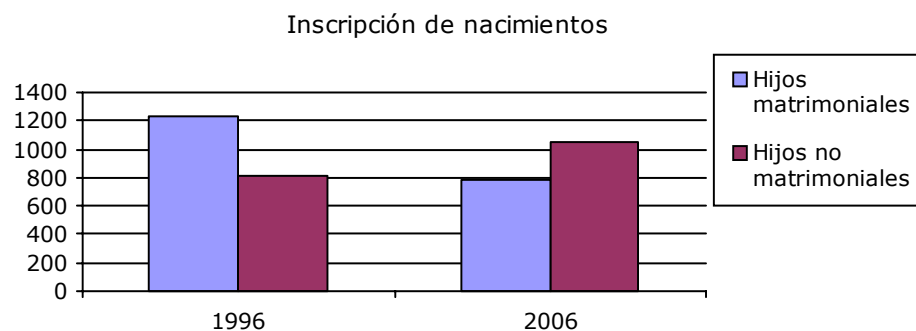
Indicador de saneamiento de los hogares



Fuente: Encuesta CASEN, Ministerio de Planificación (MIDEPLAN) 2006.

### 2.11 Registro de inscripción de nacimientos

	Año 1996		Año 2006	
	Población	%	Población	%
<b>Hijos matrimoniales</b>	1.226	60,3	779	42,6
<b>Hijos no matrimoniales</b>	807	39,7	1.051	57,4
<b>Total</b>	2.033	100	1.830	100



Fuente: Servicio de Registro Civil e Identificación 2006.

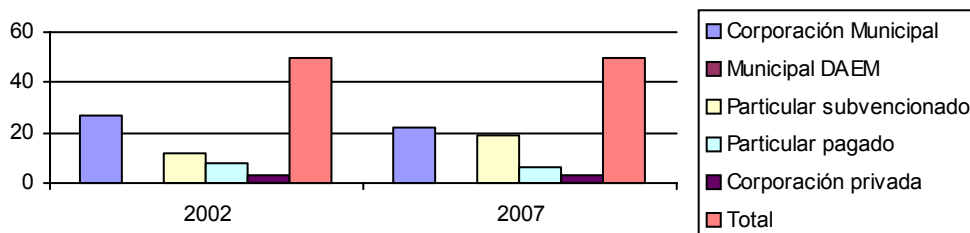


### 3. Indicadores de educación

#### 3.1 Cantidad de establecimientos educacionales

Comuna	Año 2002	Año 2007
Corporación municipal	27	22
Municipal DAEM	0	0
Particular subvencionado	12	19
Particular pagado	8	6
Corporación privada	3	3
<b>Total</b>	<b>50</b>	<b>50</b>

Cantidad de establecimientos

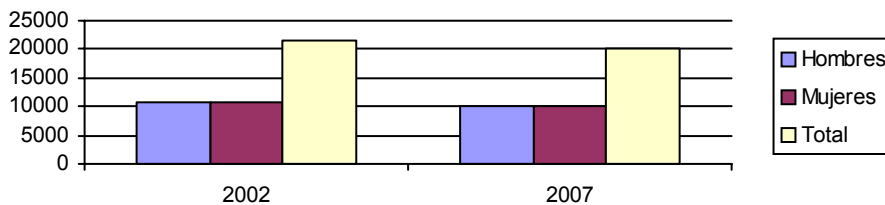


Fuente: Ministerio de Educación (MINEDUC) 2007.

#### 3.2 Matrícula por sexo

	Año 2002	Año 2007
<b>Hombres</b>	10.614	10.091
<b>Mujeres</b>	10.763	10.155
<b>Total</b>	<b>21.377</b>	<b>20.246</b>

Matrícula por sexo

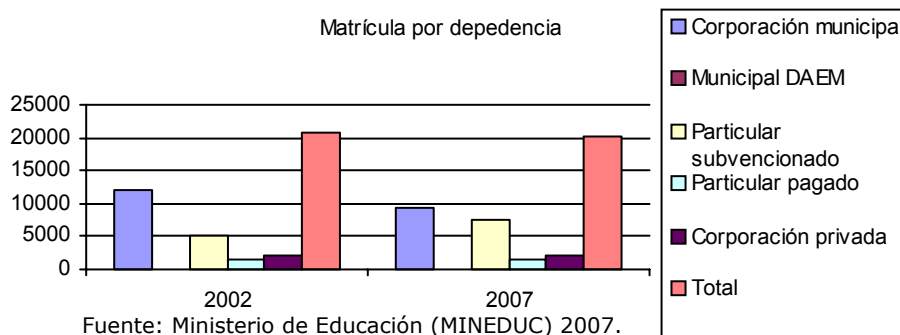


Fuente: Ministerio de Educación (MINEDUC) 2007.



### 3.3 Matrícula por dependencia

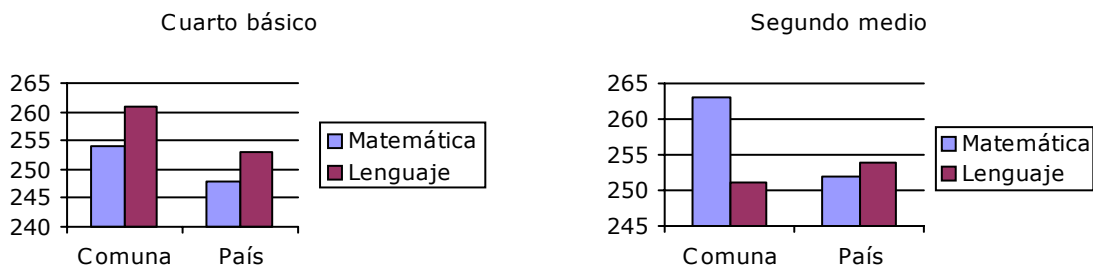
Comuna	Año 2002	Año 2007
<b>Corporación municipal</b>	12.023	9.292
<b>Municipal DAEM</b>		0
<b>Particular subvencionado</b>	5.046	7.507
<b>Particular pagado</b>	1.531	1.404
<b>Corporación privada</b>	2.084	2.043
<b>Total</b>	20.684	20.246



### 3.4 Resultados SIMCE 2006

#### Nivel Educacional

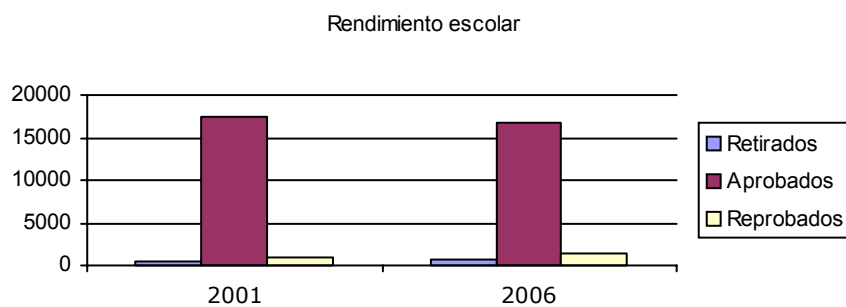
Comuna	Cuarto Básico	Segundo Medio
<b>Matemáticas</b>	254	263
<b>Lenguaje</b>	261	251
<b>País</b>		
<b>Matemáticas</b>	248	252
<b>Lenguaje</b>	253	254



Fuente: SIMCE, Ministerio de Educación (MINEDUC) 2006.

### 3.5 Rendimiento escolar

Comuna	Año 2001	Año 2006
<b>Retirados</b>	494	673
<b>Aprobados</b>	17.341	16.809
<b>Reprobados</b>	998	1.358



Fuente: Ministerio de Educación (MINEDUC) 2006.



#### 4. Indicadores de salud

##### 4.1 Cantidad establecimientos de salud

Comuna	Año 2007
Nº Hospitales	1
Centro salud ambulatorios	4
Postas rurales	3

Fuente: Ministerio de Salud (MINSAL) 2007.

##### 4.2 Población inscrita validada en servicio de salud municipal

Comuna 2006	56.827
-------------	--------

Fuente: Sistema Nacional de Indicadores Municipales (SINIM) 2006.

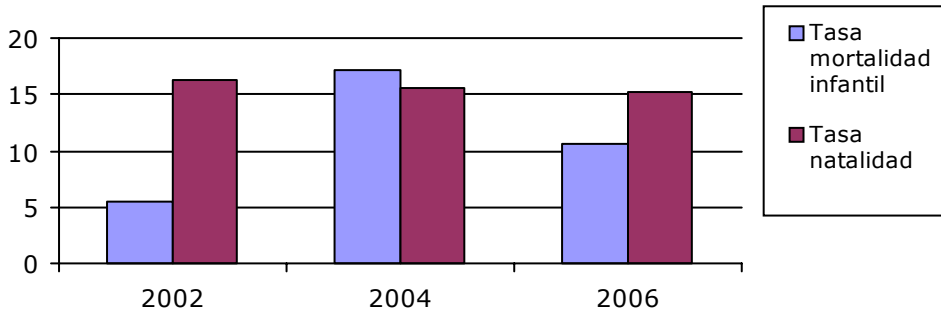
##### 4.3 Tasa de natalidad y tasa mortalidad infantil

Comuna	Año 2002	Año 2004	Año 2006
-Mortalidad infantil	5,4	17,2	10,6
-Tasa natalidad	16,2	15,6	15,2

País	Año 2002	Año 2004	Año 2006
-Mortalidad infantil	7,8	8,4	Sin dato
-Tasa natalidad	16,1	15,1	Sin dato

Tasa de natalidad y tasa de mortalidad infantil



Fuente: Sistema Nacional de Indicadores Municipales (SINIM) 2006.

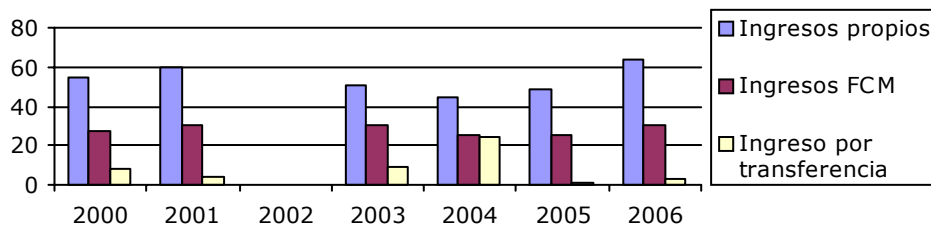


## 5. Indicadores municipales

### 5.1 Ingresos y gastos municipales (%)

Ingreso	2000	2001	2002	2003	2004	2005	2006
Propios permanentes en el ingreso total	54,7	59,3		51,0	45,0	48,6	64,0
Del FCM en el ingreso total	27,2	30,9		30,5	25,6	25,3	30,1
Por transferencia en el ingreso total	7,9	4,3		9,3	24,2	1,5	3,3

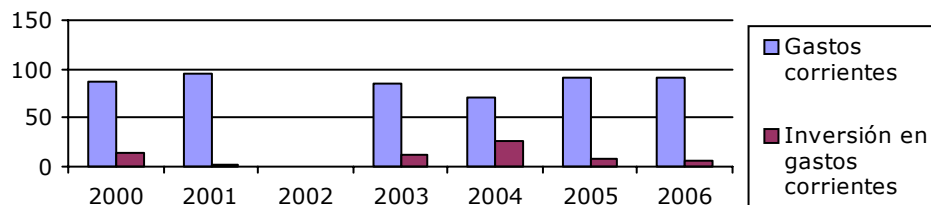
Ingresos municipales (%)



Fuente: Sistema de Indicadores Municipales (SINIM) 2006.

Gastos	2000	2001	2002	2003	2004	2005	2006
Gastos corrientes en el gasto total	86,4	96,3		84,7	71,8	90,9	91,9
Inversión en el gasto total	13,4	2,8		12,0	25,6	7,4	6,8

Gastos municipales (%)

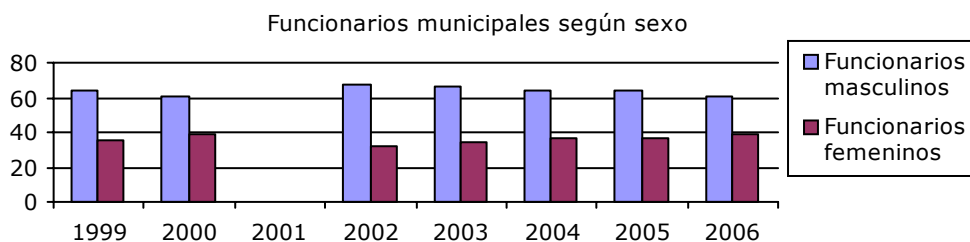


Fuente: Sistema de Indicadores Municipales (SINIM) 2006.



## 5.2 Personal municipal

	2000	2001	2002	2003	2004	2005	2006
Profesionalización del personal	20,2		21,0	20,5	19,2	18,3	11,1
Gasto en personal en los gastos corrientes	20,1	18,2		19,5	20,8	18,3	16,6
Funcionarios municipales según sexo							
Masculino	60,6		67,9	65,9	63,8	63,4	61,1
Femenino	39,4		32,1	34,1	36,2	36,6	38,9

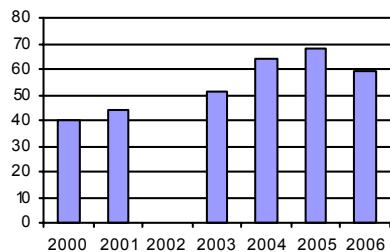


Fuente: Sistema Nacional de Indicadores Municipales (SINIM) 2006.

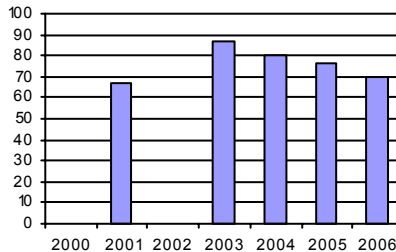
## 5.3 Gasto per cápita (Miles \$ de cada año)

	2000	2001	2002	2003	2004	2005	2006
Disponibilidad presupuestaria municipal por habitante	40,4	43,8		51,2	64,0	68,0	59,6
Gasto anual en área de salud por habitante válidamente inscrito		21,0		12,0	15,0	23,0	25,0
Gasto anual por alumno en educación municipal		434,5		416,0	447,6	549,5	139,8

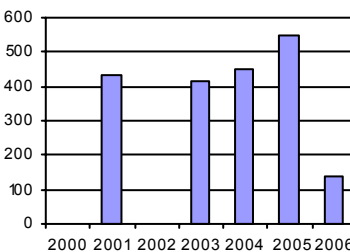
Disponibilidad presupuestaria municipal por habitante (Miles \$)



Gasto anual en área salud por habitante válidamente inscrito (Miles \$)



Gasto anual por alumno educación municipal (Miles \$)



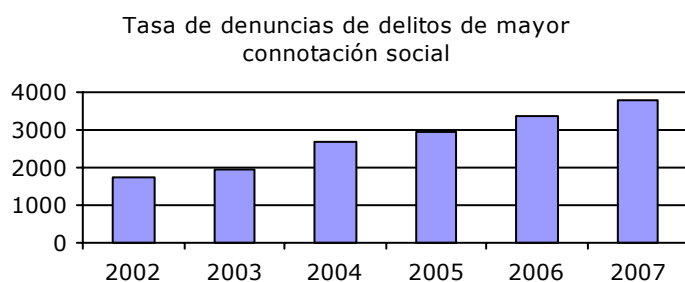
Fuente: Sistema de Indicadores Municipales (SINIM) 2006.

## 6. Seguridad ciudadana

### 6.1 Delitos de mayor connotación social

#### Tasa de denuncias por cada 100.000 habitantes

	2002	2003	2004	2005	2006	2007
<b>Comuna</b>	1760,8	1962,1	2694,8	2948,0	3364,6	3768,2
<b>País</b>	1.870,5	2.246,4	2.482,4	2.502,0	2.489,5	2.667,7

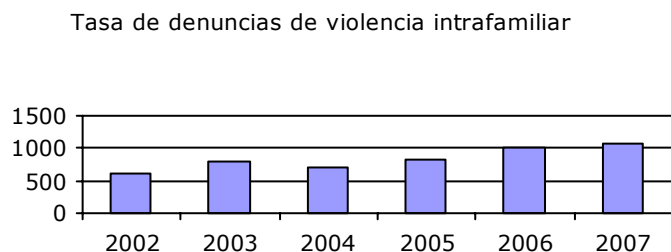


Fuente: Ministerio del Interior 2007.

### 6.2 Violencia Intrafamiliar

#### Tasa de denuncias por cada 100.000 habitantes

	2002	2003	2004	2005	2006	2007
<b>Comuna</b>	604,5	804,5	711,3	826,9	1002,0	1079,5
<b>País</b>	432,1	495,9	544,9	574,2	583,2	653,9



Fuente: Ministerio del Interior 2007.

## 7. Electoral

### 7.1 Total de inscritos al 31 de diciembre de 2007

#### Inscritos

<b>Total inscritos</b>	35.506
<b>Hombres</b>	16.662
<b>Mujeres</b>	18.844

#### Inscritos por sexo y rango de edad (%)

	<b>Hombres</b>	<b>Mujeres</b>
<b>18 a 24 años</b>	3,4	3,3
<b>25 a 34 años</b>	14,6	12,4
<b>35 años y más</b>	82,0	84,3

Fuente: Servicio Electoral 2007 (SERVEL).

## 7.2 Resultados elecciones a alcaldes

### 7.2.1 Resultado elección de alcaldes 2004

<b>Nombre Candidato</b>	<b>Partido</b>	<b>Total Sufragios</b>	<b>Total Varones</b>	<b>Total Mujeres</b>	<b>%</b>
JOSE FIGUEROA JORQUERA	PC	6.756	3.592	3.164	22,7
JUAN PAULO MOLINA CONTRERAS	PDC	12.477	5.339	7.138	41,9
AQUILES CORNEJO CORNEJO	RN	7.566	3.387	4.179	25,4
GABRIEL BILBAO SALINAS	INDEPENDIENTE	2.611	1.236	1.375	8,8
SAMUEL ORTIZ YAÑEZ	INDEPENDIENTE	382	185	197	1,3

	<b>Nulos</b>	<b>Blancos</b>	<b>Total Sugragios</b>
<b>Mujeres</b>	653	312	17.018
<b>Varones</b>	689	415	14.843
<b>Total</b>	1.342	727	31.861

### 7.2.2 Resultado elección de alcaldes 2000

Nombre Candidato	Partido	Total Sufragios	Total Varones	Total Mujeres	%
HECTOR PEREZ BAHAMONDES	PC	273	145	128	0,9
AQUILES CORNEJO CORNEJO	RN	6.645	2.838	3.807	20,6
CARLOS URZUA MORALES	PDC	676	323	353	2,1
VICTOR RUZ DIAZ	PDC	1.168	517	651	3,6
ANITA MARIA GAETE GARRETON	UDI	1.546	609	937	4,8
VICTOR YAÑEZ DONOSO	PPD	323	167	156	1,0
ENRIQUE CALQUIN MORALES	PS	957	410	547	3,0
MANUEL MATURANA UBILLA	RN	693	354	339	2,2
JOSE FIGUEROA JORQUERA	PC	9.194	4.630	4.564	28,5
ENRIQUE DIAZ QUIROZ	INDEPENDIENTE	3.769	1.710	2.059	11,7
GABRIEL BILBAO SALINAS	PRSD	3.343	1.504	1.839	10,4
FERNANDO LOPEZ MORENO	PH	75	36	39	0,2
RICARDO LISBOA HENRIQUEZ	PH	134	63	71	0,4
ROBERTO FERNANDEZ DIAZ	PH	132	67	65	0,4
SANTIAGO AGUILERA MARDONES	INDEPENDIENTE	121	62	59	0,4
ALFONSO PEÑA RAMIREZ	INDEPENDIENTE	209	93	116	0,7
JUAN CORTES LOPEZ	INDEPENDIENTE	278	162	116	0,9
HECTOR FLORES DONOSO	PC	389	203	186	1,2

	Nulos	Blancos	Total Sugragios
<b>Mujeres</b>	739	351	17.122
<b>Varones</b>	798	401	15.092
<b>Total</b>	1.537	752	32.214

### Glosario

**Años de Escolaridad promedio:** Corresponde al número promedio de años cursados en el sistema educacional. Se aplica a las personas de 15 años y más.

**Centros de Salud Ambulatorios:** Consultorio de Diagnóstico y Tratamiento, Centro CECOF, Centro de Salud Familiar, Consultorio de Salud Mental, Centro de Referencia de Salud, Centro General Rural, Centro de Salud Urbano y Servicio de Atención Primaria de Urgencia.

**Desocupación:** Porcentaje de la fuerza de trabajo que se encuentra desocupada (cesantes y personas que buscan trabajo por primera vez).

**Disponibilidad Presupuestaria Municipal por Habitante:** Muestra cuál es la disponibilidad presupuestaria municipal por habitante. A mayor valor del indicador, mayor disponibilidad presupuestaria municipal por habitante.

**Fuerza de Trabajo:** Porcentaje de la población económicamente activa (ocupados y desocupados) de 15 años y más, respecto a la población total de 15 años y más.

**Funcionarios municipales por sexo:**

**Masculino:** Indica el porcentaje de personal de sexo masculino que posee el municipio, para determinar la composición por sexo de los funcionarios. A mayor valor del indicador, mayor proporción de los funcionarios son de sexo masculino.

**Femenina:** Indica el porcentaje de personal de sexo femenino que posee el municipio, para determinar la composición por sexo de los funcionarios. A mayor valor del indicador, mayor proporción de los funcionarios son de sexo femenino.

**Gasto en personal en los gastos corrientes:** Indica el porcentaje de participación que tiene el gasto en personal sobre los gastos corrientes. A mayor valor del indicador, mayor incidencia de los gastos en personal en los gastos corriente.

**Gastos corrientes en el gasto total:** Indica el porcentaje de participación que tienen los gastos corrientes sobre los gastos totales municipales. A mayor del indicador, mayor incidencia de los gastos corrientes (gastos en personal, bienes y servicios de consumo y transferencias corrientes) en el total de los gastos municipales.

**Indicador de Hacinamiento:** Mide la relación entre número de personas del hogar y el número de recintos habitables que ocupan en una vivienda. Se estimó que existe hacinamiento cuando en un hogar hay más de tres personas por recinto habitable.

**Indicador de Materialidad:**

Categorías: Buenas  
Aceptables  
Aceptable. Con mejoras: recuperables  
Deficitarias o de reemplazo

## Definición de las categorías:

	(B) Bueno:	Ladrillo, concreto, albañilería de piedra, tabique forrado, adobe; de estado de conservación "bueno" o "aceptable".
Muro	(A) Aceptable:	Barro, quincha o pirca, tabique s/forro: de estado de conservación "bueno" o "aceptable".
	(M) Malo:	Desecho, o cualquier material si su estado de conservación es "malo".
	(B) Bueno:	Teja, tejuela, losa o piedra, zinc o pizarreño c/cielo interior; de estado de conservación "bueno" o "aceptable".
Techo	(A) Aceptable:	Zinc, o pizarreño s/cielo interior., paja, coirón, totora; de estado de conservación "bueno" o "aceptable".
	(M) Malo:	Fonolita, desecho, o cualquier otro de estado de conservación "malo".
	(B) Bueno:	Radier revestido o no revestido, madera sobre soleras o vigas; de estado de conservación "bueno" o "aceptable".
Piso	(A) Aceptable:	Madera, plástico o pastelones sobre tierra; de estado de conservación "bueno" o "aceptable".
	(M) Malo:	Piso de tierra y otro de estado conservación "malo".

**Clasificación viviendas****Componentes del indicador**

Buena	Muro (B) y techo (B) y piso (B o A)
Aceptable	Muro (A) y techo (B o A) y piso (B o A) Muro (B) y techo (A) y piso (B o A)
Recuperable	Muro (B o A) y techo (B o A) y piso (M) Muro (B o A) y techo (M) y piso (B o A)
Deficitaria	Muro (B o A) y techo (M) y piso (M) Muro (M) y techo (B o A o M) y piso (B o A o M)

**Indicador de Saneamiento de la Vivienda:**

Categorías: Bueno-Aceptable  
Regular  
Menos que regular  
Deficitario

## Definición de categorías:

	(B) Buenas:	Red pública c/llave en sitio o vivienda.
Disponibilidad de agua	(A) Aceptable:	Otra fuente c/llave en sitio o vivienda.
	(M) Malas:	Por acarreo
	(B) Buena:	WC conectado a alcantarillado
Sistema de eliminación de excretas	(A) Aceptable:	WC conectado a fosa séptica



Disponibilidad de energía eléctrica	(M) Mala:	Letrina sanitaria o pozo negro o no dispone
	(B) Buena:	Dispone c/medidor particular
	(A) Aceptable:	Dispone c/medidor común
	(M) Mala:	Dispone s/medidor o no dispone

### Clasificación viviendas

### Componentes de saneamiento

(B) Buenas	Agua (B) y elimin. Excr. (B) y energ. Elect. (B o A)	<b>Ingresos del FCM en el ingreso total:</b> Mide el grado en que los ingresos
(A) Aceptable	Agua (A) y elimin. Excr. (B o A) y energ. Elect. (B o A) Agua (B) y elimin. Excr. (A) y energ. Elect. (B o A)	
(R) Regulares	Agua (B o A) y elimin. Excr. (B o A) y energ. Elect. (M)	
(-R) Menos que regular	Agua (B o A) y elimin. Excr. (M) y energ. elect (B a A)	
(D) Deficitario	Agua (B o A) y elimin. Excr. (M) y energ. elect (M)	

municipales dependen de los ingresos provenientes del Fondo Común Municipal A mayor valor el indicador, mayor dependencia financiera del Municipio del Fondo Común Municipal

**Ingresos por transferencias en el ingreso total:** Indica qué porcentaje del presupuesto municipal proviene de transferencias. A mayor valor del indicador, mayor incidencia de recursos de transferencias en el presupuesto municipal.

**Ingresos propios permanentes en el ingreso total:** Indica qué porcentaje representan los ingresos propios permanentes (aquellos generados en forma autónoma), respecto del total de ingresos del presupuesto municipal. A mayor valor del indicador, mayor autonomía financiera del Municipio. Esto es, mayor proporción de los ingresos del presupuesto provienen de fuentes propias y de carácter permanente.

**Inversión en el gasto total:** Indica qué porcentaje de los gastos son destinados a inversión. A mayor valor del indicador, mayor es la participación de la inversión en el gasto total municipal.

**Ocupación:** Porcentaje de la fuerza de trabajo que se encuentra ocupada.

**Población en Condiciones de Pobreza:** Se refiere a la población que vive en condiciones de pobreza (indigentes y no indigentes), según CASEN. A un individuo se le considera "pobre" si su nivel de ingreso se sitúa por debajo de un nivel mínimo que le permita satisfacer sus necesidades básicas; e "indigente" si éste no le permite satisfacer sus necesidades alimentarias. Estos mínimos se denominan "línea de pobreza" y "línea de indigencia", respectivamente (definición MIDEPLAN).

**Población Indigente:** Se considera en situación de "indigente" a aquellos hogares que, aun cuando destinaran todos sus ingresos a la satisfacción de las

necesidades alimentarias de sus integrantes, no lograrían satisfacerlas adecuadamente. Y se considera en situación de "pobre" a aquellos hogares cuyos ingresos son insuficientes para satisfacer las necesidades básicas, alimentarias y no alimentarias, de sus miembros (definición MIDEPLAN).

**Población Inscrita validada en Servicio de Salud municipal:** Se refiere al total de personas inscritas en el Servicio de salud municipal y validada por FONASA.

**Población Pobre No Indigente:** Se le considera "pobre" si su nivel de ingreso se sitúa por debajo de un nivel mínimo que le permita satisfacer sus necesidades básicas

**Profesionalización del personal:** Indica el porcentaje de recursos humanos con calificación de profesionales en el municipio. A mayor porcentaje del indicador, mayor proporción de profesionales existen en el municipio.

**Tasa de Analfabetismo:** Es el porcentaje de la población que dice no saber leer ni escribir. Se calcula para la población de 15 años y más.

**Tasa de denuncias de delitos de mayor connotación social:** Cantidad de denuncias de los delitos de robo con violencia, robo con intimidación, robo por sorpresa, robo con fuerza, hurto, lesiones, homicidio y violación por cada 100 mil habitantes.

**Tasa de denuncias de delitos de violencia intrafamiliar:** Cantidad de denuncias de delitos de violencia intrafamiliar por cada 100 mil habitantes.

**Tasa de Mortalidad Infantil:** Es el número de defunciones de menores de un año en un determinado año, por 1.000 nacidos vivos en dicho año.

**Tasa de Natalidad:** Es el número de nacidos vivos por 1.000 habitantes, en un determinado año.