



Reporte Estadístico Distrito 14

Información estadística de múltiples indicadores de las comunas del distrito: demográficos, sociales (pobreza, empleo, ingreso promedio de hogares, hacinamiento y saneamiento), educacionales (establecimientos, matrícula, resultados SIMCE, analfabetismo, escolaridad promedio), de salud (establecimientos, población inscrita en servicio municipal, tasa de natalidad, tasa de mortalidad infantil, sistema previsional de salud), municipales (ingresos y gastos, personal y gasto per cápita), de seguridad ciudadana (delitos de mayor connotación social y violencia intrafamiliar) e información electoral (inscritos y resultados últimas elecciones municipales de alcaldes, y parlamentarias de Diputados y Senadores). Se reportan últimas series anuales disponibles, por comuna, y los promedios de distrito, región y país para permitir comparaciones. Se agrega mapa distrital y anexo con glosario de términos.

Tabla de Contenido

I. Indicadores Demográficos	1
1. Distribución de la población total por zona urbana y rural. Años 2002 y 2009	1
2. Distribución de la población por sexo. Años 2002 y 2009	1
3. Distribución de la población por grandes grupos de edad. Años 2002 y 2009	1
4. Distribución de la población por etnia declarada. Año 2002	2
5. Distribución de la población según religión declarada. Año 2002	2
6. Distribución de la población mayor de 14 años, según estado civil. Año 2002	2
II. Indicadores Sociales	3
1. Distribución de la población según condición de pobreza. Años 2003 y 2006	3
2. Distribución de los hogares según situación de pobreza. Año 2003 y 2006	3
3. Ocupados, desocupados e inactivos. Años 2003 y 2006	3
4. Tasas de ocupación y desocupación. Años 2003 y 2006	4
5. Ingreso real promedio de los hogares. Años 2003 y 2006	4
6. Distribución de los hogares según condición de hacinamiento. Años 2003 y 2006	4
7. Distribución de los hogares según condición de saneamiento de las viviendas. Años 2003 y 2006	5
III. Indicadores De Educación	5
1. Cantidad de establecimientos educacionales, según dependencia administrativa. Año 2008	5
2. Matrícula por sexo. Años 2006 y 2008	5
3. Matrícula por dependencia administrativa. Años 2006 y 2008	6
4. Resultados SIMCE 4º básico, según dependencia administrativa. Años 2007 y 2008	6
5. Resultados SIMCE 8º básico, según dependencia administrativa. Años 2004 y 2007	7
6. Tasa de analfabetismo. Años 2003 y 2006	8
7. Años de escolaridad promedio. Años 2003 y 2006	8
IV. Indicadores de Salud	8
1. Cantidad de establecimientos de salud, por tipo. Año 2008	8
2. Población inscrita validada en servicio de salud municipal. Años 2001,2004 y 2007	9
3. Tasa de natalidad. Años 2002 y 2006	9
4. Tasa de mortalidad infantil. Año 2002 y 2006	9
5. Distribución de la población según sistema previsional de salud. Años 2003 y 2006	9
V. Indicadores Municipales	10
1. Distribución de ingresos municipales, totales por tipo. Años 2001, 2004 y 2007	10
2. Distribución de gastos municipales, totales por tipo. Años 2001, 2004 y 2007	10
3. Personal municipal. Años 2001,2004 y 2007	10
4. Gasto per cápita	11
VI. Seguridad Ciudadana	11
1. Tasa de denuncias de delitos de mayor connotación social cada 100.000 habitantes. Años 2006-2008	11
2. Tasa de denuncias de violencia intrafamiliar cada 100.000 habitantes. Años 2006-2008	11
VII. Información Electoral	12
1. Distribución de los inscritos en los registros electorales al 26 de julio de 2008, por rango de edad y sexo	12
2. Resultados Últimas Elecciones Municipales: Alcaldes. Año 2008	12
3. Resultados últimas Elecciones Parlamentarias: Diputados. Año 2005	13
4. Resultados últimas Elecciones Parlamentarias: Senadores. Año 2005	14
VIII. Mapa Distrital	15
IX. Glosario	16

I. Indicadores Demográficos

1. Distribución de la población total por zona urbana y rural. Años 2002 y 2009

Comuna	2002*			2009**
	Población total	Porcentaje de Población Urbana	Porcentaje de Población Rural	Población total
Concón	32.273	97,8%	2,2%	53.944
Viña del Mar	286.931	100,0%	0,0%	291.760
Distrito 14	319.204	99,8%	0,2%	345.704
Región de Valparaíso	1.539.852	91,6%	8,4%	1.739.876
País	15.116.435	86,6%	13,4%	16.928.873

Fuente: Instituto Nacional de Estadísticas (INE).

*Censo de Población y Vivienda 2002.

**Proyección de población.

2. Distribución de la población por sexo. Años 2002 y 2009

Comuna	2002*		2009**	
	Hombre	Mujer	Hombre	Mujer
Concón	15.713	16.560	26.040	27.904
Viña del Mar	136.318	150.613	139.927	151.833
Distrito 14	152.031	167.173	165.967	179.737
Región de Valparaíso	752.828	787.024	856.761	883.115
País	7.447.695	7.668.740	8.379.571	8.549.302

Fuente: Instituto Nacional de Estadística (INE).

*Censo de Población y Vivienda 2002.

**Proyección de población.

3. Distribución de la población por grandes grupos de edad. Años 2002 y 2009

Comuna	2002*					2009**				
	0-14	15-29	30-44	45-64	65 y más	0-14	15-29	30-44	45-64	65 y más
Concón	27,2%	24,1%	25,9%	16,0%	6,7%	23,2%	27,1%	20,7%	21,6%	7,4%
Viña del Mar	21,8%	25,8%	22,8%	18,4%	11,2%	19,3%	25,8%	19,6%	22,9%	12,4%
Distrito 14	22,4%	25,6%	23,1%	18,2%	10,7%	19,9%	26,0%	19,8%	22,7%	11,6%
Región de Valparaíso	24,3%	24,1%	23,9%	17,8%	9,8%	21,6%	25,0%	20,3%	22,6%	10,4%
País	25,7%	24,3%	24,9%	17,0%	8,1%	22,8%	24,9%	21,6%	21,9%	8,8%

Fuente: Instituto Nacional de Estadística (INE).

*Censo de Población y Vivienda 2002.

**Proyección de Población.

4. Distribución de la población por etnia declarada. Año 2002

Comuna	Mapuche	Aymará	Atacameño	Rapa Nui	Otros y ninguna de las anteriores	Total de personas que declaran
Concón	1,3%	0,0%	0,0%	0,0%	98,6%	32.273
Viña del Mar	1,0%	0,0%	0,0%	0,0%	98,9%	286.931
Distrito 14	1,1%	0,0%	0,0%	0,0%	98,8%	319.204
Región de Valparaíso	1,0%	0,0%	0,0%	0,2%	98,8%	1.539.852
País	4,0%	0,3%	0,1%	0,0%	95,4%	15.116.435

Fuente: Instituto Nacional de Estadística INE, Censo de Población y Vivienda 2002.

5. Distribución de la población según religión declarada. Año 2002

Comuna	Católica	Evangélica	Otras religiones	Ninguna, ateo, agnóstico	Total de personas que declaran
Concón	75,0%	9,0%	7,5%	8,5%	23.486
Viña del Mar	73,9%	8,9%	8,4%	8,8%	224.288
Distrito 14	74,0%	8,9%	8,3%	8,7%	247.774
Región de Valparaíso	75,5%	9,6%	7,5%	7,5%	1.164.931
País	70,0%	15,1%	6,6%	8,3%	11.226.309

Fuente: Instituto Nacional de Estadística INE, Censo de Población y Vivienda 2002.

6. Distribución de la población mayor de 14 años, según estado civil. Año 2002

Comuna	Casados	Separados	Convivientes	Anulados	Solteros	Viudos	Total mayores de 14 años
Concón	47,3%	5,4%	8,4%	0,7%	33,8%	4,4%	23.486
Viña del Mar	44,5%	5,3%	6,8%	0,9%	36,3%	6,2%	224.288
Distrito 14	44,8%	5,3%	6,9%	0,9%	36,1%	6,1%	247.774
Región de Valparaíso	45,4%	5,2%	8,4%	0,6%	34,5%	5,9%	1.164.931
País	46,2%	4,7%	8,9%	0,4%	34,6%	5,2%	11.226.309

Fuente: Instituto Nacional de Estadística INE, Censo de Población y Vivienda 2002.

II. Indicadores Sociales

1. Distribución de la población según condición de pobreza. Años 2003 y 2006

Comuna	Pobres Indigentes		Pobres no indigentes		No pobres	
	2003	2006	2003	2006	2003	2006
Concón	5,6%	3,3%	11,1%	9,3%	83,3%	87,4%
Viña del Mar	2,3%	1,5%	12,0%	15,1%	85,6%	83,4%
Distrito 14	2,7%	1,8%	11,9%	14,3%	85,4%	84,0%
Región de Valparaíso	4,7%	2,9%	14,8%	12,4%	80,6%	84,7%
País	4,7%	3,2%	14,0%	10,5%	81,3%	86,3%

Fuente: Ministerio de Planificación, (MIDEPLAN), Encuesta CASEN.

2. Distribución de los hogares según situación de pobreza. Año 2003 y 2006

Comuna	Pobres Indigentes		Pobres no indigentes		No pobres	
	2003	2006	2003	2006	2003	2006
Concón	3,8%	2,7%	8,3%	8,6%	87,9%	88,7%
Viña del Mar	2,0%	1,3%	9,3%	11,5%	88,7%	87,2%
Distrito 14	2,2%	1,5%	9,2%	11,1%	88,6%	87,4%
Región de Valparaíso	3,9%	2,3%	11,8%	9,8%	84,3%	87,9%
País	3,9%	2,7%	11,4%	8,5%	84,7%	88,7%

Fuente: Ministerio de Planificación, (MIDEPLAN), Encuesta CASEN.

3. Ocupados, desocupados e inactivos. Años 2003 y 2006

Comuna	Población Ocupada		Población Desocupada		Población Inactiva	
	2003	2006	2003	2006	2003	2006
Concón	14.577	19.981	1.182	1.688	11.692	13.314
Viña del Mar	113.004	122.124	21.580	10.341	85.866	92.341
Distrito 14	127.581	142.105	22.762	12.029	97.558	105.655
Región de Valparaíso	582.873	655.912	79.931	59.432	534.284	545.609
País	5.994.561	6.578.325	643.977	519.357	4.995.468	5.288.175

Fuente: Ministerio de Planificación, (MIDEPLAN), Encuesta CASEN.

4. Tasas de ocupación y desocupación. Años 2003 y 2006

Comuna	Tasa Ocupación		Tasa Desocupación		Tasa Participación	
	2003	2006	2003	2006	2003	2006
Concón	53,10	57,12	7,50	7,79	57,41	61,94
Viña del Mar	51,26	54,32	16,03	7,81	61,05	58,92
Distrito 14	51,46	54,70	15,14	7,80	60,65	59,33
Región de Valparaíso	48,69	52,02	12,06	8,31	55,37	56,73
País	51,53	53,11	9,70	7,32	57,06	57,30

Fuente: Ministerio de Planificación, (MIDEPLAN), Encuesta CASEN.

5. Ingreso real promedio de los hogares. Años 2003 y 2006*

Comuna	Ingreso autónomo		Subsidios monetarios		Ingreso monetario	
	2003	2006	2003	2006	2003	2006
Concón	559.687	990.628	4.465	4.080	564.152	994.707
Viña del Mar	651.917	616.197	3.115	5.641	655.032	621.838
Distrito 14	641.763	670.104	3.263	5.416	645.026	675.520
Región de Valparaíso	505.938	572.398	5.896	7.360	511.834	579.758
País	664.199	699.364	7.254	8.291	671.453	707.655

Fuente: Ministerio de Planificación, (MIDEPLAN), Encuesta CASEN.

(*) Los montos monetarios se encuentran expresados en Miles de Pesos (M\$) de 2008.

6. Distribución de los hogares según condición de hacinamiento. Años 2003 y 2006

Comuna	Con hacinamiento		Sin hacinamiento	
	2003	2006	2003	2006
Concón	8,1%	7,8%	91,9%	92,3%
Viña del Mar	7,1%	13,4%	92,9%	86,6%
Distrito 14	7,2%	12,6%	92,8%	87,4%
Región de Valparaíso	11,4%	11,2%	88,6%	88,8%
País	13,3%	11,2%	87,8%	88,8%

Fuente: Ministerio de Planificación, (MIDEPLAN), Encuesta CASEN.

7. Distribución de los hogares según condición de saneamiento de las viviendas. Años 2003 y 2006

Comuna	Aceptable		Deficitario	
	2003	2006	2003	2006
Concón	98,3%	99,0%	1,8%	1,0%
Viña del Mar	97,6%	97,5%	2,4%	2,5%
Distrito 14	97,7%	97,7%	2,3%	2,3%
Región de Valparaíso	93,0%	94,6%	7,0%	5,4%
País	87,8%	91,2%	12,2%	8,8%

Fuente: Ministerio de Planificación, (MIDEPLAN), Encuesta CASEN.

III. Indicadores de Educación

1. Cantidad de establecimientos educacionales, según dependencia administrativa. Año 2008

Comuna	Municipal	Particular subvencionado	Particular pagado	Corporación privada	Total
Concón	4	11	6	0	21
Viña del Mar	53	93	48	1	195
Distrito 14	57	104	54	1	216
Región de Valparaíso	474	582	128	6	1.190
País	5.847	5.263	727	70	11.907

Fuente: Ministerio de Educación.

2. Matrícula por sexo. Años 2006 y 2008

Comuna	Hombres		Mujeres		Total	
	2006	2008	2006	2008	2006	2008
Concón	3.293	3.465	4.188	4.234	7.481	7.699
Viña del Mar	34.682	33.193	32.490	31.524	67.172	64.717
Distrito 14	37.975	36.658	36.678	35.758	74.653	72.416
Región de Valparaíso	195.337	191.083	184.275	179.566	379.612	370.649
País	1.934.677	1.903.586	1.835.589	1.801.243	3.770.266	3.704.829

Fuente: Ministerio de Educación.

3. Matrícula por dependencia administrativa. Años 2006 y 2008

Comuna	Municipal		Particular subvencionado		Particular pagado		Corporación privada		Total	
	2006	2008	2006	2008	2006	2008	2006	2008	2006	2008
Concón	2.039	1.900	3.813	4.295	1.629	1.504	0	0	7.481	7.699
Viña del Mar	24.731	22.204	27.792	28.667	13.207	12.520	1.442	1.326	67.172	64.717
Distrito 14	26.770	24.104	31.605	32.962	14.836	14.024	1.442	1.326	74.653	72.416
Región de Valparaíso	170.564	152.762	175.129	184.715	28.073	27.609	5.846	5.563	379.612	370.649
País	1.765.337	1.613.272	1.696.589	1.779.184	251.493	257.005	56.847	55.368	3.770.266	3.704.829

Fuente: Ministerio de Educación.

4. Resultados SIMCE 4º básico, según dependencia administrativa. Años 2007 y 2008¹

Lenguaje y Comunicación									
Comuna	Municipal			Particular Subvencionada		Particular Pagada		Promedio	
	2007	2008	Dif	2007	2008	2007	2008	2007	2008
Concón	234	230	-4	261	274	297	301	262	267
Viña del Mar	236	242	6	260	265	299	302	258	262
Distrito 14	236	241		260	266	299	302	258	262
Región de Valparaíso	235	241		262	266	298	298	252	258
País	241	247		262	267	299	304	254	260

Fuente: Ministerio de Educación

Educación Matemática									
Comuna	Municipal			Particular Subvencionada		Particular Pagada		Promedio	
	2007	2008	Dif	2007	2008	2007	2008	2007	2008
Concón	227	227	0	259	261	295	300	259	259
Viña del Mar	231	233	2	255	254	295	298	253	253
Distrito 14	231	232		256	255	295	298	254	253
Región de Valparaíso	225	226		255	254	294	295	244	245
País	231	231		254	255	298	302	246	247

Fuente: Ministerio de Educación

¹ El cálculo de los resultados SIMCE corresponde a la media de los puntajes de los establecimientos, ponderada por el número de alumnos de los mismos

5. Resultados SIMCE 8° básico, según dependencia administrativa. Años 2004 y 2007²

Lenguaje y Comunicación									
Comuna	Municipal			Particular Subvencionada		Particular Pagada		Promedio	
	2004	2007	Dif	2004	2007	2004	2007	2004	2007
Concón	235	241	6	267	267	281	304	253	268
Viña del Mar	243	241	-2	264	263	299	295	262	261
Distrito 14	242	241		264	264	298	296	261	261
Región de Valparaíso	236	237		263	263	293	296	255	253
País	240	241		259	260	296	299	251	253

Fuente: Ministerio de Educación

Matemática									
Comuna	Municipal			Particular Subvencionada		Particular Pagada		Promedio	
	2004	2007	Dif	2004	2007	2004	2007	2004	2007
Concón	238	242	4	265	273	280	311	253	271
Viña del Mar	243	242	-1	264	266	305	304	264	264
Distrito 14	243	242		264	267	304	305	263	264
Región de Valparaíso	237	238		262	265	298	305	252	255
País	241	242		260	263	305	312	253	256

Fuente: Ministerio de Educación

Estudio y Comprensión de la Sociedad									
Comuna	Municipal			Particular Subvencionada		Particular Pagada		Promedio	
	2004	2007	Dif	2004	2007	2004	2007	2004	2007
Concón	232	236	4	264	265	272	300	250	263
Viña del Mar	240	238	-2	264	262	293	294	260	258
Distrito 14	239	238		264	262	292	295	259	259
Región de Valparaíso	236	234		263	261	288	294	252	251
País	240	238		259	258	291	299	251	251

Fuente: Ministerio de Educación.

² El cálculo de los resultados SIMCE corresponde a la media de los puntajes de los establecimientos, ponderada por el número de alumnos de los mismos.

Estudio y Comprensión de la Naturaleza									
Comuna	Municipal			Particular Subvencionada		Particular Pagada		Promedio	
	2004	2007	Dif	2004	2007	2004	2007	2004	2007
Concón	244	241	-3	271	275	283	275	259	272
Viña del Mar	245	244	-1	269	269	308	269	267	267
Distrito 14	245	244		269	270	307	308	266	267
Región de Valparaíso	241	241		267	268	301	307	257	259
País	245	244		264	266	306	312	256	258

Fuente: Ministerio de Educación.

6. Tasa de analfabetismo. Años 2003 y 2006

Comuna	2003	2006
Concón	2,5%	2,0%
Viña del Mar	1,6%	2,1%
Distrito 14	1,7%	2,1%
Región de Valparaíso	2,9%	3,2%
País	4,0%	3,9%

Fuente: Ministerio de Planificación, (MIDEPLAN), Encuesta CASEN.

7. Años de escolaridad promedio. Años 2003 y 2006

Comuna	2003	2006
Concón	10,8	11,1
Viña del Mar	11,3	10,7
Distrito 14	11,3	10,8
Región de Valparaíso	10,3	10,3
País	10,2	10,1

Fuente: Ministerio de Planificación, (MIDEPLAN), Encuesta CASEN.

IV. Indicadores de Salud

1. Cantidad de establecimientos de salud, por tipo. Año 2008

Comuna	Hospitales	Centros Salud Ambulatorios	Postas salud rural
Concón	0	2	0
Viña del Mar	1	15	0
Distrito 14	1	17	0
Región de Valparaíso	22	95	67
País	195	906	1169

Fuente: Ministerio de Salud.

2. Población inscrita validada en servicio de salud municipal. Años 2001, 2004 y 2007

Comuna	2001	2004	2007
Concón	17.483	20.276	25.486
Viña del Mar	124.171	150.418	223.220

Fuente: Subsecretaría de Desarrollo Regional y Administrativo (SUBDERE), Sistema Nacional de Indicadores Municipales (SINIM)

3. Tasa de natalidad. Años 2002 y 2006

Comuna	2002	2006
Concón	20,3	10,5
Viña del Mar	14,1	14,1
Distrito 14	14,6	13,6
Región de Valparaíso	15,3	13,6
País	16,1	14,8

Fuente: Ministerio de Salud.

4. Tasa de mortalidad infantil. Año 2002 y 2006

Comuna	2002	2006
Concón	5,7	18,7
Viña del Mar	5,9	8,5
Distrito 14	5,9	9,6
Región de Valparaíso	7,1	7,6
País	7,8	7,6

Fuente: Ministerio de Salud.

5. Distribución de la población según sistema previsional de salud. Años 2003 y 2006

Comuna	Sistema Público (FONASA)		ISAPRE		Particular y Otro	
	2003	2006	2003	2006	2003	2006
Concón	71,1%	72,6%	4,6%	18,0%	24,4%	9,4%
Viña del Mar	75,8%	79,5%	7,1%	8,0%	17,1%	12,5%
Distrito 14	75,3%	78,5%	6,8%	9,4%	17,9%	12,1%
Región de Valparaíso	80,3%	80,9%	6,6%	8,9%	13,0%	10,2%
País	74,8%	76,9%	7,3%	13,5%	17,9%	9,7%

Fuente: Ministerio de Planificación, (MIDEPLAN), Encuesta CASEN.

V. Indicadores Municipales

1. Distribución de ingresos municipales, totales por tipo. Años 2001, 2004 y 2007

Comuna	Ingresos propios permanentes			Fondo común municipal			Ingresos por transferencias		
	2001	2004	2007	2001	2004	2007	2001	2004	2007
Concón	55,5%	56,1%	54,5%	14,7%	14,5%	13,7%	6,4%	2,3%	3,5%
Viña del Mar	70,7%	77,1%	81,6%	7,1%	6,7%	5,8%	5,9%	3,4%	0,4%

Fuente: Subsecretaría de Desarrollo Regional y Administrativo (SUBDERE), Sistema Nacional de Indicadores Municipales (SINIM)

2. Distribución de gastos municipales, totales por tipo. Años 2001, 2004 y 2007

Comuna	Gastos corrientes			Inversión		
	2001	2004	2007	2001	2004	2007
Concón	73,8%	80,1%	80,5%	20,5%	15,3%	13,0%
Viña del Mar	79,7%	83,6%	75,6%	18,1%	14,6%	20,0%

Fuente: Subsecretaría de Desarrollo Regional y Administrativo (SUBDERE), Sistema Nacional de Indicadores Municipales (SINIM)

3. Personal municipal. Años 2001, 2004 y 2007

Comuna	Nivel de profesionalización del personal			Participación gasto en personal en gastos corrientes			Participación Femenina de Funcionarios Municipales		
	2001	2004	2007	2001	2004	2007	2001	2004	2007
Concón	NI	39,3%	41,7%	19,5%	18,2%	17,7%	NI	49,2%	46,7%
Viña del Mar	16,5%	17,2%	19,1%	23,9%	22,6%	24,5%	38,7%	40,9%	40,6%

Fuente: Subsecretaría de Desarrollo Regional y Administrativo (SUBDERE), Sistema Nacional de Indicadores Municipales (SINIM)

NI: No informado, el municipio u otras fuentes no entregan información para ese período.

4. Gasto per cápita*

Comuna	Disponibilidad presupuestaria municipal por habitante (M\$)			Gasto anual del área salud por habitante inscrito validado (población según Decreto Anual MINSAL) (M\$)		
	2001	2004	2007	2001	2004	2007
Concón	119,0	90,6	108,8	35,0	40,0	39,0
Viña del Mar	86,3	125,8	164,9	27,0	6,0	44,0

Fuente: Subsecretaría de Desarrollo Regional y Administrativo (SUBDERE), Sistema Nacional de Indicadores Municipales (SINIM)

(*) Los montos monetarios se encuentran expresados en Miles de Pesos (M\$) de 2008.

VI. Seguridad Ciudadana

1. Tasa de denuncias de delitos de mayor connotación social cada 100.000 habitantes. Años 2006-2008

Comuna	Año 2006	Año 2007	Año 2008
Concón	2.224	2.146	2.645
Viña del Mar	3.345	3.717	3.585
Región de Valparaíso	2.701	2.823	2.894
País	2.490	2.668	2.715

Fuente: Ministerio de Interior.

2. Tasa de denuncias de violencia intrafamiliar cada 100.000 habitantes. Años 2006-2008

Comuna	Año 2006	Año 2007	Año 2008
Concón	176	388	501
Viña del Mar	405	473	483
Región de Valparaíso	547	632	694
País	583	654	677

Fuente: Ministerio de Interior.

VII. Información Electoral

1. Distribución de los inscritos en los registros electorales al 26 de julio de 2008, por rango de edad y sexo

Comuna	18 a 24 años		25 a 35 años		36 años y más		Total inscritos	
	Hombres	Mujeres	Hombres	Mujeres	Hombres	Mujeres	Hombres	Mujeres
Concón	362	381	1.499	1.337	7.225	7.908	9.086	9.626
Viña del Mar	3.405	2.518	10.161	9.219	65.829	83.789	79.395	95.526
Distrito 14	3.767	2.899	11.660	10.556	73.054	91.697	88.481	105.152
Región de Valparaíso	12.280	11.555	52.771	49.696	356.536	417.753	421.587	479.004
País	101.422	105.820	476.690	469.500	3.246.276	3.685.242	3.824.388	4.260.562

Fuente: Servicio Electoral.

2. Resultados últimas Elecciones Municipales: Alcaldes. Año 2008³

Comuna CON CON						
Candidato	Partido	Votos Mujeres	Votos Varones	Total Votos	Porcentaje	
JORGE VALDOVINOS GOMEZ	INDEP	3.614	2.965	6.579	39,8%	
SANDRA CONTRERAS ALVAREZ	INDEP	1.352	1.235	2.587	15,7%	
OSCAR SUMONTE GONZALEZ	INDEP	3.246	2.957	6.203	37,5%	
ROLANDO VASQUEZ TORRES	PC	151	188	339	2,1%	
Nulos				559	3,4%	
En Blanco				258	1,6%	
Total Sufragios				16.525	100,0%	

Comuna VIÑA DEL MAR						
Candidato	Partido	Votos Mujeres	Votos Varones	Total Votos	Porcentaje	
VIRGINIA REGINATO BOZZO	UDI	61.242	46.113	107.355	73,3%	
JUAN ARRIAGADA ARENS	DC	14.409	14.550	28.959	19,8%	
Nulos				7.206	4,9%	
En Blanco				3.027	2,1%	
Total Sufragios				146.547	100,0%	

Fuente: Servicio Electoral.

³ Fuente: Servicio Electoral.

3. Resultados últimas Elecciones Parlamentarias: Diputados. Año 2005⁴

Comuna de CON CON					
Candidato	Partido	Votos Mujeres	Votos Varones	Total Votos	Porcentaje
FELIPE ZAVALA JARA	PC	493	513	1.006	6,2%
FRANCISCO CHAHUAN CHAHUAN	RN	2.544	2.038	4.582	28,4%
GONZALO IBAÑEZ SANTA MARIA	UDI	1.695	1.665	3.360	20,9%
LUIS ARAVENA EGAÑA	INDEPENDIENTE	107	135	242	1,5%
RAUL ALLARD NEUMANN	DC	1.652	1.398	3.050	18,9%
RODRIGO GONZALEZ TORRES	PPD	1.189	1.127	2.316	14,4%
Nulos				1.091	6,8%
En Blanco				468	2,9%
Total Sufragios				16.115	100,0%

Comuna de VIÑA DEL MAR					
Candidato	Partido	Votos Mujeres	Votos Varones	Total Votos	Porcentaje
FELIPE ZAVALA JARA	PC	4.077	4.541	8.618	5,6%
FRANCISCO CHAHUAN CHAHUAN	RN	20.056	15.368	35.424	23,0%
GONZALO IBAÑEZ SANTA MARIA	UDI	19.547	15.523	35.070	22,8%
LUIS ARAVENA EGAÑA	INDEPENDIENTE	1.159	1.158	2.317	1,5%
RAUL ALLARD NEUMANN	DC	10.781	8.416	19.197	12,5%
RODRIGO GONZALEZ TORRES	PPD	22.093	17.900	39.993	26,0%
Nulos				9.887	6,4%
En Blanco				3.316	2,2%
Total Sufragios				153.822	100,0%

Total Distrito 14					
Candidato	Partido	Votos Mujeres	Votos Varones	Total Votos	Porcentaje
FRANCISCO CHAHUAN CHAHUAN	RN	22.600	17.406	40.006	23,5%
RAUL ALLARD NEUMANN	DC	12.433	9.814	22.247	13,1%
GONZALO IBAÑEZ SANTA MARIA	UDI	21.242	17.188	38.430	22,6%
RODRIGO GONZALEZ TORRES	PPD	23.282	19.027	42.309	24,9%
FELIPE ZAVALA JARA	PC	4.570	5.054	9.624	5,7%
LUIS ARAVENA EGAÑA	INDEPENDIENTE	1.266	1.293	2.559	1,5%
Nulos				10.978	6,5%
En Blanco				3.784	2,2%
Total Sufragios				169.937	100,0%

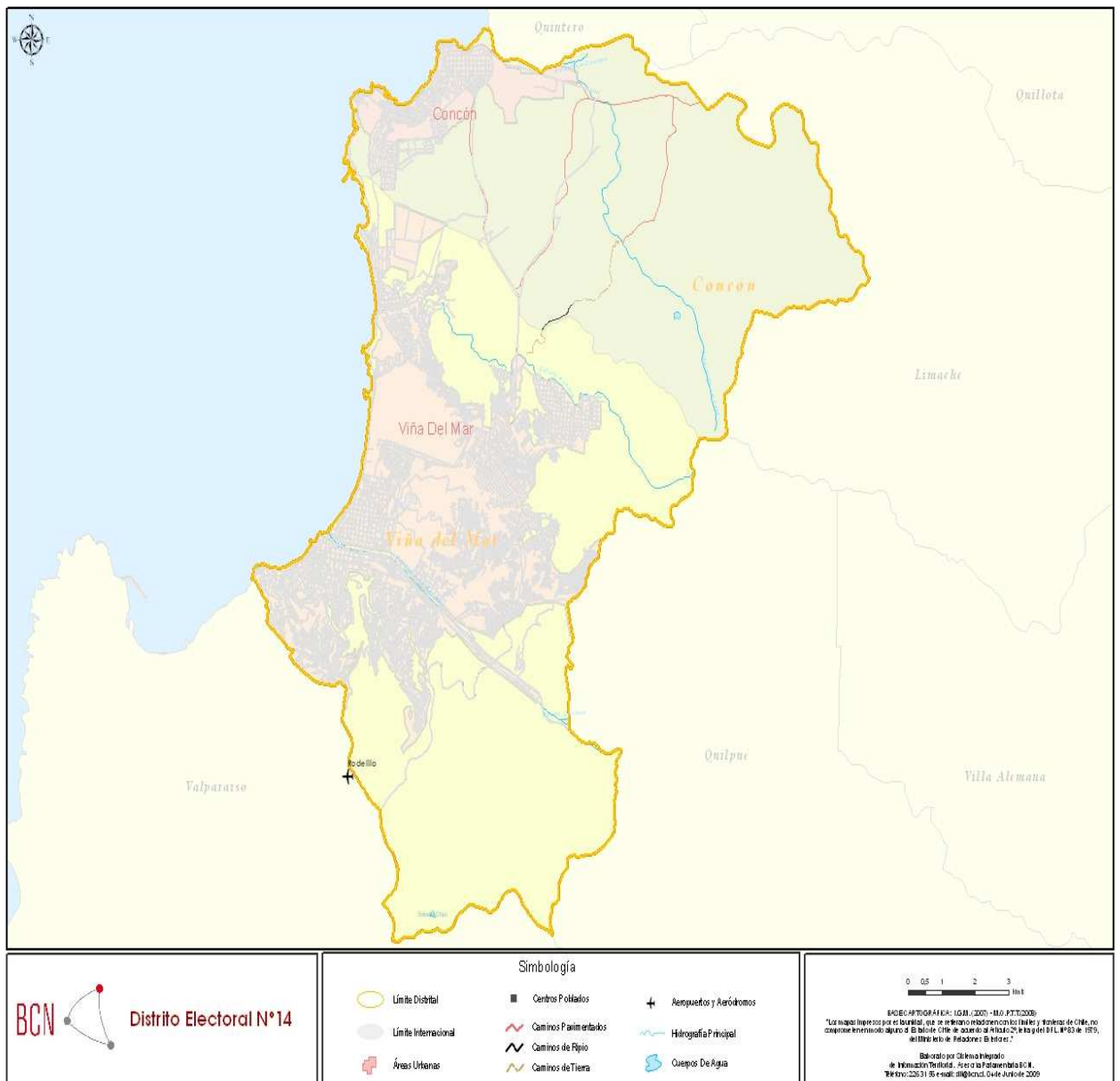
⁴ Fuente: Servicio Electoral.

4. Resultados últimas Elecciones Parlamentarias: Senadores. Año 2005⁵

No se realizó elección de Senadores para el año 2005 en esta unidad territorial.

⁵ Fuente: Servicio Electoral.

VIII. Mapa Distrital



Si desea descargar este mapa: www.bcn.cl/siit/distritales2009

IX. Glosario

Centros de salud ambulatorios⁶: incluye los Consultorios de Diagnóstico y Tratamiento, los Centros CECOF, los Centros de Salud Familiar, los Consultorios de Salud Mental, los Centros de Referencia de Salud, los Centros Generales Rurales, los Centros de Salud Urbano y los Servicios de Atención Primaria de Urgencia.

Delitos de mayor connotación social⁷: corresponden a robos con violencia o intimidación, robos por sorpresa, robos con fuerza, robos de vehículos, robos de accesorios de vehículos, robos a lugares habitados, robos a lugares no habitados, otros robos con fuerza, hurtos, lesiones, lesiones leves, lesiones graves, homicidios y violaciones.

Disponibilidad presupuestaria municipal por habitante⁸: Muestra cuál es la disponibilidad presupuestaria municipal por habitante. A mayor valor del indicador, mayor disponibilidad presupuestaria municipal por habitante.

Escolaridad promedio⁹: corresponde al número promedio de años cursados en el sistema educacional para las personas de 15 años y más.

Etnia declarada¹⁰: En el cuestionario del Censo 2002 una persona de cualquier edad se considera perteneciente a algún grupo étnico si declaró que pertenece a alguno de los siguientes pueblos originarios o indígenas: "Alcalufe (Kawashkar)", "Atacameño", "Aymará", "Colla", "Mapuche", "Quechua", "Rapa Nui" o "Yámana (Yagán)". En dicho cuestionario también se agregaba la opción "Ninguna de las anteriores".

⁶ Fuente: clasificación propia basada en datos del Ministerio de Salud.

⁷ Fuente: Ministerio del Interior.

⁸ Fuente: Ministerio del Interior, Subsecretaría de Desarrollo Regional y Administrativo, Sistema Nacional de Indicadores Municipales (SINIM).

⁹ Fuente: Ministerio de Planificación (MIDEPLAN), Encuesta de Caracterización Socioeconómica (CASEN).

¹⁰ Fuente: Instituto Nacional de Estadísticas (INE) Chile, Censo de Población y Vivienda 2002.

En este reporte se presentan los pueblos "Mapuche", "Aymará", "Atacameño" y "Rapa Nui", quedando en la categoría "Otros y ninguna de las anteriores" los pueblos Alacalufe, Colla, Quechua, Yámana y la opción "Ninguna de las anteriores".

Gasto anual del área salud por habitante inscrito validado¹¹: (Población Según Decreto Anual MINSAL). Permite conocer el monto de dinero gastado por habitante inscrito validado. A mayor valor del indicador, mayor cantidad de dinero gastado por habitante inscrito validado.

Gastos corrientes en el gasto total¹²: Indica el porcentaje de participación que tienen los gastos corrientes sobre los gastos totales municipales. A mayor valor del indicador, mayor incidencia de los gastos corrientes (gastos en personal, bienes y servicios de consumo y transferencias corrientes) en el total de los gastos municipales.

Hospitales¹³: incluye los hospitales tipo 1, 2, 3, y 4.

Indicador de hacinamiento¹⁴: se define como el cociente entre el número de personas residentes en la vivienda y el número de dormitorios de la misma. Se considera dormitorio el total de piezas destinadas para dormir en una vivienda, ya sea de uso exclusivo o uso compartido.

En este reporte se estimó que existe hacinamiento cuando en un hogar hay 3 o más personas por dormitorio en la vivienda.

Indicador de saneamiento de los hogares¹⁵: permite conocer las condiciones de saneamiento necesarias para el funcionamiento de la vivienda, referidas a disponibilidad de agua y el medio de eliminación de excretas.

¹¹ Ibíd 4.

¹² Ibíd 6

¹³ Fuente: Ministerio de Salud.

¹⁴ Fuente: Ministerio de Planificación (MIDEPLAN), Encuesta de Caracterización Socioeconómica (CASEN).

¹⁵ Ibíd.

Este índice considera que cuando el agua llega directamente por cañería dentro de la vivienda califica como aceptable, aún cuando su origen sea pozo, noria, río o vertiente. Esto, al considerar que la infraestructura necesaria y los permisos sanitarios para disponer de agua dentro de la vivienda cuando la fuente no es red pública hacen que en la mayoría de los casos su calidad sea potable.

Definición de categorías según disponibilidad de agua y servicio higiénico		
Dimensión	Indicador	Categorías
Disponibilidad de agua	Con llave dentro de la vivienda	Aceptable
	Con llave dentro del sitio pero fuera de la vivienda	Deficitario
	No tiene sistema, la acarrea	
Servicio Higiénico	WC conectado al alcantarillado	Aceptable
	WC conectado a fosa séptica	Deficitario
	Letrina sanitaria conectada a pozo negro	
	Cajón sobre pozo negro	
	Cajón sobre acequia o canal	
Cajón conectado a otro sistema		
	No tiene servicio higiénico (WC)	

Fuente: Ministerio de Planificación (MIDEPLAN).

A partir de esta información el índice de saneamiento clasifica las viviendas con saneamiento aceptable y deficitario de acuerdo a las categorías obtenidas en el sistema de agua y la eliminación de excretas, como se muestra en el siguiente cuadro:

Índice de saneamiento	
Saneamiento deficitario	Disponibilidad agua deficitaria y/o servicio higiénico deficitario
Saneamiento aceptable	Disponibilidad de agua aceptable y servicio higiénico aceptable

Fuente: Ministerio de Planificación (MIDEPLAN).

Ingreso promedio de los hogares¹⁶: está compuesto por el *ingreso autónomo* (sueldos y salarios, ganancias del trabajo independiente, autoprovisión de bienes producidos por el hogar, rentas, intereses, pensiones y jubilaciones) y los *subsídios monetarios* del Estado (pensiones asistenciales (PASIS), subsidios de cesantía, subsidios únicos familiares (SUF), asignaciones familiares, subsidio de agua potable, bono de protección social, entre otros).

¹⁶ *Ibíd.*

Inversión en el gasto total¹⁷: Indica qué porcentaje de los gastos son destinados a inversión. A mayor valor del indicador, mayor es la participación de la inversión en el gasto total municipal.

Nivel de profesionalización del personal¹⁸: Indica el porcentaje de recursos humanos con calificación profesional en el municipio. A mayor porcentaje del indicador, mayor proporción de profesionales existen en el municipio.

Participación de ingresos propios permanentes en el ingreso total¹⁹: Indica qué porcentaje representan los ingresos propios permanentes (aquellos generados en forma autónoma), respecto del total de ingresos del presupuesto municipal. A mayor valor del indicador, mayor autonomía financiera del municipio. Esto es, mayor proporción de los ingresos del presupuesto provienen de fuentes propias y de carácter permanente.

Participación del Fondo Común Municipal en el ingreso total²⁰: (descontadas las transferencias). A mayor valor del indicador, mayor dependencia financiera tiene el municipio en el Fondo Común Municipal. Este indicador mide el grado en que los ingresos municipales de libre disponibilidad, dependen de los ingresos provenientes del Fondo Común Municipal.

Participación de ingresos por transferencias en el ingreso total²¹: Indica qué porcentaje del presupuesto municipal proviene de transferencias. A mayor valor del indicador, mayor incidencia de recursos de transferencias en el presupuesto municipal.

¹⁷ Fuente: Ministerio del Interior, Subsecretaría de Desarrollo Regional y Administrativo, Sistema Nacional de Indicadores Municipales (SINIM).

¹⁸ *Ibíd*

¹⁹ *Ibíd*

²⁰ *Ibíd*

²¹ *Ibíd*

Participación del gasto en personal en los gastos corrientes²²: Indica el porcentaje de participación que tiene el gasto en personal sobre los gastos corrientes. A mayor valor del indicador, mayor incidencia de los gastos en personal en los gastos corrientes.

Población desocupada²³: Corresponde a las personas que, no teniendo empleo alguno, en los últimos dos meses hicieron esfuerzos concretos para encontrar trabajo.

Población inactiva²⁴: Son las personas que tienen 15 años y más y que no se encontraban ocupadas ni desocupadas.

Población ocupada²⁵: Corresponde a quienes trabajaron durante la semana anterior a la realización de la encuesta a lo menos una hora, recibiendo por ello una remuneración en dinero o especies; a quienes trabajaron como aprendices o se dedicaron a la venta de algún servicio o especie; a los familiares no remunerados y a quienes, teniendo empleo, estuvieron temporalmente ausentes de su trabajo debido a licencia, huelga, enfermedad o vacaciones.

Población total²⁶: Conjunto de habitantes de un área determinada.

Población urbana²⁷: Conjunto de habitantes de una zona urbana. Se entiende por zona urbana al conjunto de viviendas concentradas con más de 2.000 habitantes, o entre 1.001 y 2.000 habitantes, con el 50 % de su población económicamente activa dedicada a actividades secundarias y/o terciarias. Excepcionalmente los centros que cumplen funciones de turismo y recreación con más de 250 viviendas concentradas y que no alcanzan el requisito de población, se consideran entidades urbanas.

²² *Ibíd*

²³ Fuente: Ministerio de Planificación (MIDEPLAN), Encuesta de Caracterización Socioeconómica (CASEN).

²⁴ Fuente: Ministerio de Planificación (MIDEPLAN), Encuesta de Caracterización Socioeconómica (CASEN).

²⁵ *Ibíd*.

²⁶ Fuente: Instituto Nacional de Estadísticas (INE) Chile, Censo de Población y Vivienda 2002.

²⁷ *Ibíd*.

Población rural²⁸: Conjunto de habitantes de una zona rural. Se entiende por área rural al conjunto de viviendas concentradas o dispersas con 1.000 habitantes o menos, o entre 1.001 y 2.000 habitantes, con menos del 50 % de su población económicamente activa, dedicada a actividades secundarias y/o terciarias.

Población inscrita validada en servicio de salud municipal:²⁹ se refiere al total de personas inscritas en el servicio de salud municipal y validada por FONASA.

Es importante clarificar que en algunas comunas aparece "**Costo Fijo**", en vez del número de población validada, lo que se refiere a aquellas comunas que no se financian con la modalidad de aporte per cápita (MINSAL), de acuerdo a la población inscrita validada. El mecanismo de Costo Fijo se aplica a las comunas con población menor a 3.500 personas, a fin de cubrir el financiamiento de las prestaciones insertas en la canasta básica del nivel primario. Al año 2008 existen 52 comunas en Chile que, por razones básicamente geográficas, presentan condiciones excepcionales en cuanto a población potencialmente beneficiaria -inferior a 3.500 personas-, ruralidad y dificultad, tanto para prestar como para acceder a las atenciones de salud. Estas comunas se conocen como "Comunas Costo Fijo" ya que tradicionalmente, con el objeto de asegurar la atención de salud a su población, ha sido necesario transferirles los recursos suficientes para permitir el normal funcionamiento de los establecimientos asistenciales allí ubicados.

Pobreza³⁰: Se refiere a la población que vive en condiciones de pobreza (indigentes y no indigentes). A un individuo se le considera "pobre" si su nivel de ingreso se sitúa por debajo de un nivel mínimo que le permita satisfacer sus necesidades básicas; e "indigente" si éste no le permite satisfacer sus necesidades alimentarias. Estos mínimos se denominan "línea de pobreza" y "línea de indigencia", respectivamente. Las cuales se presentan en la siguiente tabla:

²⁸ *Ibíd.*

²⁹ Fuente: Ministerio del Interior, Subsecretaría de Desarrollo Regional y Administrativo, Sistema Nacional de Indicadores Municipales (SINIM).

³⁰ Fuente: Encuesta de Caracterización Socioeconómica (CASEN), Ministerio de Planificación (MIDEPLAN).

Zona	Línea de Pobreza	2003	2006
Urbano	Indigente	\$ 21.856	\$ 23.549
	Pobre no Indigente	\$ 43.712	\$ 47.099
Rural	Indigente	\$ 16.842	\$ 18.146
	Pobre no Indigente	\$ 29.473	\$ 31.756

Fuente: Ministerio de Planificación (MIDEPLAN).

Porcentaje de mujeres funcionarias municipales³¹: Indica el porcentaje de mujeres funcionarias municipales (planta y contrata) sobre el total de funcionarios de planta y contrata en el municipio.

Porcentaje de desocupados³²: Porcentaje de la población desocupada (cesantes y personas que buscan trabajo por primera vez de 15 años y más) con respecto a la población en edad de trabajar (personas de 15 años y más).

Porcentaje de ocupados³³: Porcentaje de la población ocupada de 15 años y más con respecto a la población en edad de trabajar (personas de 15 años y más).

Porcentaje de inactivos³⁴: Porcentaje de personas que tienen 15 años y más que no se encontraban ocupadas ni desocupadas al momento de hacer la encuesta (ya sea porque presentaban enfermedad crónica o invalidez, estaban estudiando, estaban jubilados, montepiados o pensionados, son rentistas o no tenían interés en trabajar) con respecto a la población en edad de trabajar (personas de 15 años y más).

Postas de salud rural³⁵: incluye específicamente las postas rurales.

Religión declarada³⁶: En el cuestionario censal de 2002 se consideró como potencial profesante de una religión a todas las personas de 15 años o más y las

³¹ Fuente: Ministerio del Interior, Subsecretaría de Desarrollo Regional y Administrativo, Sistema Nacional de Indicadores Municipales (SINIM).

³² Fuente: Ministerio de Planificación (MIDEPLAN), Encuesta de Caracterización Socioeconómica (CASEN).

³³ *Ibíd.*

³⁴ *Ibíd.*

³⁵ Fuente: Ministerio de Salud.

³⁶ Fuente: Censo de Población y Vivienda 2002, Instituto Nacional de Estadísticas (INE) Chile.

opciones que se podían declarar fueron: "Católica", "Evangélica", "Testigo de Jehová", "Judaica", "Mormona", "Musulmana", "Ortodoxa", "Otra religión o credo", y "Ninguna, ateo, agnóstico".

En este reporte se presentan las religiones "Católica" y "Evangélica", quedando en la categoría "Otras religiones" la Testigo de Jehová, Judaica, Mormona, Musulmana, Ortodoxa y otras religiones o credos. A su vez, se dejó sin modificación la categoría "Ninguna, ateo, agnóstico".

SIMCE³⁷: es el Sistema Nacional de Evaluación de resultados de aprendizaje del Ministerio de Educación de Chile. Su propósito principal es contribuir al mejoramiento de la calidad y equidad de la educación, informando sobre el desempeño de los estudiantes en diferentes subsectores del currículum nacional, y relacionándolos con el contexto escolar y social en el que ellos aprenden.

Las pruebas SIMCE evalúan el logro de los Objetivos Fundamentales y Contenidos Mínimos Obligatorios del Marco Curricular vigente en diferentes subsectores de aprendizaje, a través de una medición que se aplica a nivel nacional, una vez al año, a los estudiantes que cursan un determinado nivel educacional. Hasta el año 2005, la aplicación de las pruebas se alternó entre 4º Básico, 8º Básico y 2º Medio. A partir del año 2006, se evalúa todos los años a 4º Básico y se alternan 8º Básico y 2º Medio.

En este reporte se han incluido los resultados promedio comunales según dependencia administrativa del establecimiento, para los dos últimos años evaluados en 4º básico (2007 y 2008) y 8º básico (2004 y 2007), donde se ha agregado para el caso de la educación municipal una columna "var" que señala si la variación entre los puntajes de los dos últimos años es significativa o no.

³⁷ Fuente: Ministerio de Educación.

Tasa de analfabetismo³⁸: es el porcentaje de la población de 15 años y más que dice no saber leer ni escribir.

Tasa de desocupación³⁹: Porcentaje de la población desocupada (cesantes y personas que buscan trabajo por primera vez) de 15 años y más con respecto a la fuerza de trabajo o población económicamente activa (personas de 15 años y más que al momento de la encuesta, se encontraban trabajando o buscando activamente trabajo).

Tasa de mortalidad infantil⁴⁰: corresponde al número de niños menores de un año que mueren por cada 1.000 nacidos vivos, en un determinado año.

Tasa de natalidad⁴¹: corresponde a los niños nacidos vivos por cada 1.000 habitantes, en un determinado año.

Tasa de ocupación⁴²: Porcentaje de la población ocupada de 15 y más años con respecto a la población en edad de trabajar, donde población en edad de trabajar corresponde al total de la población de 15 y más años.

Tasa de Participación⁴³: Porcentaje de la fuerza de trabajo o población económicamente activa (ocupados y desocupados) de 15 años y más con respecto a la población en edad de trabajar, donde población en edad de trabajar corresponde al total de la población de 15 y más años.

Violencia intrafamiliar⁴⁴: se refiere a todo maltrato que afecte la vida o la integridad física o síquica de quien tenga o haya tenido la calidad de cónyuge del ofensor o una relación de convivencia con él; o sea, pariente por consanguinidad o

³⁸ Fuente: Ministerio de Planificación (MIDEPLAN), Encuesta de Caracterización Socioeconómica (CASEN).

³⁹ *Ibíd.*

⁴⁰ Fuente: Ministerio de Salud.

⁴¹ *Ibíd.*

⁴² *Ibíd.*

⁴³ *Ibíd.* 3

⁴⁴ Fuente: Ley 20.066 sobre Violencia Intrafamiliar.

por afinidad en toda la línea recta o en la colateral hasta el tercer grado inclusive del ofensor, su cónyuge o su actual conviviente, o bien, cuando esta conducta ocurre entre los padres de un hijo común, o sobre un menor de edad o discapacitado que se encuentre bajo el cuidado o dependencia de cualquiera de los integrantes del grupo familiar.