



Reporte Estadístico Distrito 11

Información estadística de múltiples indicadores de las comunas del distrito: demográficos, sociales (pobreza, empleo, ingreso promedio de hogares, hacinamiento y saneamiento), educacionales (establecimientos, matrícula, resultados SIMCE, analfabetismo, escolaridad promedio), de salud (establecimientos, población inscrita en servicio municipal, tasa de natalidad, tasa de mortalidad infantil, sistema previsional de salud), municipales (ingresos y gastos, personal y gasto per cápita), de seguridad ciudadana (delitos de mayor connotación social y violencia intrafamiliar) e información electoral (inscritos y resultados últimas elecciones municipales de alcaldes, y parlamentarias de Diputados y Senadores). Se reportan últimas series anuales disponibles, por comuna, y los promedios de distrito, región y país para permitir comparaciones. Se agrega mapa distrital y anexo con glosario de términos.

Tabla de Contenido

I. Indicadores Demográficos	1
1. Distribución de la población total por zona urbana y rural. Años 2002 y 2009	1
2. Distribución de la población por sexo. Años 2002 y 2009	1
3. Distribución de la población por grandes grupos de edad. Años 2002 y 2009	2
4. Distribución de la población por etnia declarada. Año 2002	2
5. Distribución de la población según religión declarada. Año 2002	3
6. Distribución de la población mayor de 14 años, según estado civil. Año 2002	3
II. Indicadores Sociales	4
1. Distribución de la población según condición de pobreza. Años 2003 y 2006	4
2. Distribución de los hogares según situación de pobreza. Año 2003 y 2006	4
3. Ocupados, desocupados e inactivos. Años 2003 y 2006	5
4. Tasas de ocupación y desocupación. Años 2003 y 2006	5
5. Ingreso real promedio de los hogares. Años 2003 y 2006*	6
6. Distribución de los hogares según condición de hacinamiento. Años 2003 y 2006	6
7. Distribución de los hogares según condición de saneamiento de las viviendas. Años 2003 y 2006	7
III. Indicadores De Educación	7
1. Cantidad de establecimientos educacionales, según dependencia administrativa. Año 2008	7
2. Matrícula por sexo. Años 2006 y 2008	8
3. Matrícula por dependencia administrativa. Años 2006 y 2008	8
4. Resultados SIMCE 4º básico, según dependencia administrativa. Años 2007 y 2008	9
5. Resultados SIMCE 8º básico, según dependencia administrativa. Años 2004 y 2007	10
6. Tasa de analfabetismo. Años 2003 y 2006	12
7. Años de escolaridad promedio. Años 2003 y 2006	12
IV. indicadores de salud	13
1. Cantidad de establecimientos de salud, por tipo. Año 2008	13
2. Población inscrita validada en servicio de salud municipal. Años 2001, 2004 y 2007	13
3. Tasa de natalidad. Años 2002 y 2006	14
4. Tasa de mortalidad infantil. Año 2002 y 2006	14
5. Distribución de la población según sistema previsional de salud. Años 2003 y 2006	15
V. Indicadores Municipales	15
1. Distribución de ingresos municipales, totales por tipo. Años 2001, 2004 y 2007	15
2. Distribución de gastos municipales, totales por tipo. Años 2001, 2004 y 2007	16
3. Personal municipal. Años 2001,2004 y 2007	16
4. Gasto per cápita*	17
VI. Seguridad Ciudadana	17
1. Tasa de denuncias de delitos de mayor connotación social cada 100.000 habitantes. Años 2006-2008	17
2. Tasa de denuncias de violencia intrafamiliar cada 100.000 habitantes. Años 2006-2008	18
VII. Información Electoral	18
1. Distribución de los inscritos en los registros electorales al 26 de julio de 2008, por rango de edad y sexo	18
2. Resultados Últimas Elecciones Municipales: Alcaldes. Año 2008	19
3. Resultados últimas Elecciones Parlamentarias: Diputados. Año 2005	21
4. Resultados últimas Elecciones Parlamentarias: Senadores. Año 2005	24
VIII. Mapa Distrital	25
IX. Glosario	26

I. Indicadores Demográficos

1. Distribución de la población total por zona urbana y rural. Años 2002 y 2009

Comuna	2002*			2009**
	Población total	Distribución de Población		Población total
		Urbana	Rural	
Los Andes	60.198	92,0%	8,0%	72.661
Calle Larga	10.393	52,4%	47,6%	11.043
Rinconada	6.692	85,6%	14,4%	7.814
San Esteban	14.400	52,4%	47,6%	16.988
San Felipe	64.126	90,1%	9,9%	75.412
Catemu	12.112	55,4%	44,6%	13.165
Llailay	21.644	74,9%	25,1%	23.379
Panquehue	6.567	44,2%	55,8%	7.368
Putaendo	14.649	49,2%	50,8%	16.771
Santa María	12.813	63,4%	36,6%	14.342
Distrito 11	223.594	77,4%	22,6%	258.943
Región de Valparaíso	1.539.852	91,6%	8,4%	1.739.876
País	15.116.435	86,6%	13,4%	16.928.873

Fuente: Instituto Nacional de Estadísticas (INE).

*Censo de Población y Vivienda 2002.

**Proyección de población.

2. Distribución de la población por sexo. Años 2002 y 2009

Comuna	2002*		2009**	
	Hombre	Mujer	Hombre	Mujer
Los Andes	30.247	29.951	37.083	35.578
Calle Larga	5.351	5.042	5.752	5.291
Rinconada	3.429	3.263	3.995	3.819
San Esteban	7.298	7.102	8.556	8.432
San Felipe	31.036	33.090	36.417	38.995
Catemu	6.172	5.940	6.723	6.442
Llailay	10.799	10.845	11.603	11.776
Panquehue	3.312	3.255	3.646	3.722
Putaendo	7.344	7.305	8.390	8.381
Santa María	6.427	6.386	7.130	7.212
Distrito 11	111.415	112.179	129.295	129.648
Región de Valparaíso	752.828	787.024	856.761	883.115
País	7.447.695	7.668.740	8.379.571	8.549.302

Fuente: Instituto Nacional de Estadística (INE).

*Censo de Población y Vivienda 2002.

**Proyección de población.

3. Distribución de la población por grandes grupos de edad. Años 2002 y 2009

Comuna	2002*					2009**				
	0-14	15-29	30-44	45-64	65 y más	0-14	15-29	30-44	45-64	65 y más
Los Andes	25,6%	24,4%	24,6%	17,6%	7,7%	23,5%	25,9%	20,7%	21,2%	8,6%
Calle Larga	26,4%	23,2%	24,7%	17,1%	8,7%	22,5%	25,6%	19,1%	22,9%	9,9%
Rinconada	26,6%	22,6%	25,3%	16,7%	8,8%	21,8%	25,9%	20,7%	21,5%	10,2%
San Esteban	25,9%	23,0%	25,6%	17,5%	8,1%	22,2%	23,7%	21,2%	23,8%	9,1%
San Felipe	26,7%	22,8%	24,9%	16,9%	8,7%	24,2%	23,8%	20,1%	22,4%	9,4%
Catemu	26,4%	24,5%	23,1%	17,5%	8,5%	23,6%	24,6%	20,1%	21,5%	10,2%
Llailay	26,7%	23,7%	24,1%	16,9%	8,7%	23,2%	25,0%	20,2%	22,2%	9,4%
Panquehue	28,3%	23,7%	24,1%	16,1%	7,8%	24,2%	25,1%	20,2%	21,7%	8,8%
Putaendo	25,7%	21,0%	23,7%	18,1%	11,4%	23,2%	23,5%	18,8%	23,0%	11,6%
Santa María	26,6%	23,2%	24,4%	17,0%	8,8%	24,2%	24,4%	19,2%	22,3%	10,0%
Distrito 11	26,3%	23,4%	24,6%	17,2%	8,5%	23,6%	24,7%	20,2%	22,1%	9,4%
Región de Valparaíso	24,3%	24,1%	23,9%	17,8%	9,8%	21,6%	25,0%	20,3%	22,6%	10,4%
País	25,7%	24,3%	24,9%	17,0%	8,1%	22,8%	24,9%	21,6%	21,9%	8,8%

Fuente: Instituto Nacional de Estadística (INE).

*Censo de Población y Vivienda 2002.

**Proyección de Población.

4. Distribución de la población por etnia declarada. Año 2002

Comuna	Mapuche	Aymará	Atacameño	Rapa Nui	Otros y ninguna de las anteriores	Total de personas que declaran
Los Andes	0,8%	0,0%	0,0%	0,0%	99,1%	60.198
Calle Larga	0,6%	0,0%	0,0%	0,0%	99,3%	10.393
Rinconada	0,5%	0,1%	0,0%	0,0%	99,4%	6.692
San Esteban	0,9%	0,0%	0,0%	0,0%	99,1%	14.400
San Felipe	0,6%	0,0%	0,0%	0,0%	99,3%	64.126
Catemu	0,5%	0,0%	0,0%	0,0%	99,5%	12.112
Llailay	0,6%	0,1%	0,0%	0,0%	99,3%	21.644
Panquehue	0,5%	0,0%	0,0%	0,0%	99,4%	6.567
Putaendo	0,5%	0,0%	0,1%	0,0%	99,5%	14.649
Santa María	1,5%	0,0%	0,0%	0,0%	98,4%	12.813
Distrito 11	0,7%	0,0%	0,0%	0,0%	99,2%	223.594
Región de Valparaíso	1,0%	0,0%	0,0%	0,2%	98,8%	1.539.852
País	4,0%	0,3%	0,1%	0,0%	95,4%	15.116.435

Fuente: Instituto Nacional de Estadística (INE), Censo de Población y Vivienda 2002

5. Distribución de la población según religión declarada. Año 2002

Comuna	Católica	Evangélica	Otras religiones	Ninguna, ateo, agnóstico	Total de personas que declaran
Los Andes	78,6%	9,7%	5,8%	5,9%	44.783
Calle Larga	85,6%	7,0%	4,1%	3,4%	7.650
Rinconada	84,9%	6,3%	5,1%	3,6%	4.915
San Esteban	81,0%	7,9%	7,4%	3,8%	10.677
San Felipe	81,2%	7,4%	5,3%	6,2%	46.999
Catemu	86,7%	5,1%	4,1%	4,1%	8.912
Llailay	83,7%	6,8%	5,3%	4,2%	15.867
Panquehue	85,1%	7,0%	3,7%	4,2%	4.707
Putando	83,1%	5,9%	6,1%	5,0%	10.878
Santa María	84,7%	6,0%	5,1%	4,2%	9.407
Distrito 11	81,8%	7,6%	5,4%	5,2%	164.795
Región de Valparaíso	75,5%	9,6%	7,5%	7,5%	1.164.931
País	70,0%	15,1%	6,6%	8,3%	11.226.309

Fuente: : Instituto Nacional de Estadística INE, Censo de Población y Vivienda 2002

6. Distribución de la población mayor de 14 años, según estado civil. Año 2002

Comuna	Casados	Separados	Convivientes	Anulados	Solteros	Viudos	Total mayores de 14 años
Los Andes	46,6%	5,4%	8,9%	0,5%	33,8%	4,9%	44.783
Calle Larga	45,1%	4,3%	11,0%	0,3%	34,7%	4,7%	7.650
Rinconada	42,6%	4,8%	15,4%	0,3%	32,2%	4,7%	4.915
San Esteban	47,6%	4,2%	10,3%	0,2%	33,1%	4,7%	10.677
San Felipe	44,0%	5,9%	10,8%	0,4%	33,5%	5,4%	46.999
Catemu	42,4%	4,4%	12,8%	0,3%	35,0%	5,0%	8.912
Llailay	44,9%	5,1%	10,2%	0,2%	34,7%	5,1%	15.867
Panquehue	45,3%	4,5%	10,8%	0,2%	34,1%	5,0%	4.707
Putando	40,2%	5,1%	11,1%	0,2%	37,2%	6,2%	10.878
Santa María	45,9%	4,6%	9,9%	0,2%	34,6%	4,8%	9.407
Distrito 11	44,8%	5,2%	10,4%	0,3%	34,1%	5,1%	164.795
Región de Valparaíso	45,4%	5,2%	8,4%	0,6%	34,5%	5,9%	1.164.931
País	46,2%	4,7%	8,9%	0,4%	34,6%	5,2%	11.226.309

Fuente: Instituto Nacional de Estadística INE, Censo de Población y Vivienda 2002.

II. Indicadores Sociales

1. Distribución de la población según condición de pobreza. Años 2003 y 2006

Comuna	Pobres Indigentes		Pobres no indigentes		No pobres	
	2003	2006	2003	2006	2003	2006
Los Andes	3,1%	0,5%	15,4%	7,6%	81,5%	91,9%
Calle Larga	3,7%	2,4%	18,9%	9,1%	77,4%	88,5%
Rinconada	7,4%	1,1%	22,2%	11,5%	70,5%	87,4%
San Esteban	2,4%	2,8%	17,0%	9,2%	80,6%	88,0%
San Felipe	2,1%	4,7%	12,3%	11,4%	85,6%	83,9%
Catemu	5,2%	0,4%	15,4%	15,0%	79,4%	84,7%
Llailay	3,8%	2,1%	22,5%	6,1%	73,7%	91,8%
Panquehue	2,0%	2,8%	11,3%	7,0%	86,7%	90,3%
Putando	6,7%	4,3%	12,4%	15,3%	80,9%	80,4%
Santa María	5,1%	1,8%	16,3%	14,3%	78,6%	83,9%
Distrito 11	3,4%	2,5%	15,4%	10,1%	81,2%	87,4%
Región de Valparaíso	4,7%	2,9%	14,8%	12,4%	80,6%	84,7%
País	4,7%	3,2%	14,0%	10,5%	81,3%	86,3%

Fuente: Ministerio de Planificación (MIDEPLAN), Encuesta CASEN.

2. Distribución de los hogares según situación de pobreza. Año 2003 y 2006

Comuna	Pobres Indigentes		Pobres no indigentes		No pobres	
	2003	2006	2003	2006	2003	2006
Los Andes	3,5%	0,4%	12,6%	6,4%	83,9%	93,2%
Calle Larga	3,3%	2,5%	17,2%	7,7%	79,5%	89,8%
Rinconada	5,9%	1,1%	18,4%	10,6%	75,7%	88,4%
San Esteban	2,6%	2,4%	12,9%	8,6%	84,6%	89,0%
San Felipe	2,0%	3,5%	9,5%	9,2%	88,5%	87,3%
Catemu	3,3%	0,5%	12,1%	12,2%	84,6%	87,4%
Llailay	3,9%	3,1%	19,5%	5,8%	76,7%	91,1%
Panquehue	1,9%	1,8%	9,1%	6,6%	89,0%	91,6%
Putando	6,2%	3,4%	10,1%	11,0%	83,8%	85,6%
Santa María	4,6%	1,2%	14,6%	11,6%	80,8%	87,2%
Distrito 11	3,3%	2,1%	12,5%	8,4%	84,2%	89,5%
Región de Valparaíso	3,9%	2,3%	11,8%	9,8%	84,3%	87,9%
País	3,9%	2,7%	11,4%	8,5%	84,7%	88,7%

Fuente: Ministerio de Planificación (MIDEPLAN), Encuesta CASEN..

3. Ocupados, desocupados e inactivos. Años 2003 y 2006

Comuna	Población Ocupada		Población Desocupada		Población Inactiva	
	2003	2006	2003	2006	2003	2006
Los Andes	23.886	23.143	2.672	2.076	19.574	22.910
Calle Larga	4.098	4.230	407	286	3.629	3.501
Rinconada	3.017	3.010	122	171	2.028	2.309
San Esteban	5.681	6.545	455	341	5.412	5.791
San Felipe	26.265	29.368	2.850	1.172	21.154	22.288
Catemu	4.931	4.846	377	355	4.157	4.488
Llailay	9.338	9.198	548	1.100	7.590	8.189
Panquehue	2.866	3.019	54	146	2.184	2.374
Putando	5.613	5.670	302	276	5.280	6.161
Santa María	5.424	6.107	368	337	4.438	4.281
Distrito 11	91.119	95.136	8.155	6.260	75.446	82.292
Región de Valparaíso	582.873	655.912	79.931	59.432	534.284	545.609
País	5.994.561	6.578.325	643.977	519.357	4.995.468	5.288.175

Fuente: Ministerio de Planificación, (MIDEPLAN), Encuesta CASEN.

4. Tasas de ocupación y desocupación. Años 2003 y 2006

Comuna	Tasa Ocupación		Tasa Desocupación		Tasa Participación	
	2003	2006	2003	2006	2003	2006
Los Andes	51,78	48,09	10,06	8,23	57,57	52,40
Calle Larga	50,38	52,76	9,03	6,33	55,38	56,33
Rinconada	58,39	54,83	3,89	5,38	60,75	57,94
San Esteban	49,19	51,63	7,42	4,95	53,13	54,32
San Felipe	52,25	55,59	9,79	3,84	57,92	57,81
Catemu	52,10	50,02	7,10	6,83	56,08	53,68
Llailay	53,43	49,75	5,54	10,68	56,57	55,70
Panquehue	56,15	54,50	1,85	4,61	57,21	57,14
Putando	50,14	46,83	5,11	4,64	52,84	49,11
Santa María	53,02	56,94	6,35	5,23	56,62	60,08
Distrito 11	52,15	51,79	8,21	6,17	56,82	55,20
Región de Valparaíso	48,69	52,02	12,06	8,31	55,37	56,73
País	51,53	53,11	9,70	7,32	57,06	57,30

Fuente: Ministerio de Planificación, (MIDEPLAN), Encuesta CASEN.

5. Ingreso real promedio de los hogares. Años 2003 y 2006*

Comuna	Ingreso autónomo		Subsidios monetarios		Ingreso monetario	
	2003	2006	2003	2006	2003	2006
Los Andes	611.349	695.727	4.810	6.703	616.159	702.430
Calle Larga	370.550	390.269	9.478	10.939	380.028	401.208
Rinconada	414.621	423.228	8.310	9.915	422.930	433.143
San Esteban	455.618	490.955	8.737	10.631	464.355	501.586
San Felipe	493.256	473.162	5.607	5.918	498.863	479.080
Catemu	331.390	417.045	10.118	10.587	341.508	427.632
Llailay	380.233	447.965	9.840	14.158	390.073	462.123
Panquehue	469.395	389.930	8.517	7.722	477.913	397.651
Putendo	361.329	360.356	12.827	13.592	374.156	373.948
Santa María	385.689	468.840	8.952	9.929	394.641	478.768
Distrito 11	481.047	515.907	7.193	8.524	488.240	524.431
Región de Valparaíso	505.938	572.398	5.896	7.360	511.834	579.758
País	664.199	699.364	7.254	8.291	671.453	707.655

Fuente: Ministerio de Planificación, (MIDEPLAN), Encuesta CASEN.

(*) Los valores están en moneda constante a julio de 2009.

6. Distribución de los hogares según condición de hacinamiento. Años 2003 y 2006

Comuna	Con hacinamiento		Sin hacinamiento	
	2003	2006	2003	2006
Los Andes	10,0%	6,5%	90,0%	93,5%
Calle Larga	19,9%	15,2%	80,1%	84,8%
Rinconada	16,3%	12,9%	83,7%	87,1%
San Esteban	10,8%	9,3%	89,2%	90,7%
San Felipe	10,4%	14,0%	89,6%	86,0%
Catemu	13,1%	11,3%	86,9%	88,8%
Llailay	14,2%	10,0%	85,8%	90,0%
Panquehue	15,2%	13,6%	84,8%	86,4%
Putendo	12,9%	13,5%	87,1%	86,5%
Santa María	15,6%	13,9%	84,4%	86,1%
Distrito 11	12,0%	11,1%	88,0%	88,9%
Región de Valparaíso	11,4%	11,2%	88,6%	88,8%
País	13,3%	11,2%	87,8%	88,8%

Fuente: Ministerio de Planificación (MIDEPLAN), Encuesta CASEN.

7. Distribución de los hogares según condición de saneamiento de las viviendas. Años 2003 y 2006

Comuna	Aceptable		Deficitario	
	2003	2006	2003	2006
Los Andes	98,9%	96,6%	1,1%	3,4%
Calle Larga	71,3%	71,5%	28,7%	28,5%
Rinconada	59,8%	82,2%	40,2%	17,8%
San Esteban	80,3%	90,8%	19,7%	9,3%
San Felipe	94,7%	93,5%	5,3%	6,6%
Catemu	79,5%	82,5%	20,5%	17,5%
Llailay	80,6%	91,2%	19,4%	8,8%
Panquehue	78,1%	86,9%	21,9%	13,1%
Putendo	70,4%	79,8%	29,6%	20,2%
Santa María	80,0%	83,9%	20,0%	16,1%
Distrito 11	87,9%	90,6%	12,1%	9,4%
Región de Valparaíso	93,0%	94,6%	7,0%	5,4%
País	87,8%	91,2%	12,2%	8,8%

Fuente: Ministerio de Planificación, (MIDEPLAN), Encuesta CASEN.

III. Indicadores de Educación

1. Cantidad de establecimientos educacionales, según dependencia administrativa. Año 2008

Comuna	Municipal	Particular subvencionado	Particular pagado	Corporación privada	Total
Los Andes	15	19	5	1	40
Calle Larga	6	3	1	0	10
Rinconada	3	2	0	0	5
San Esteban	13	1	0	0	14
San Felipe	24	21	6	2	53
Catemu	8	2	0	0	10
Llailay	12	9	0	0	21
Panquehue	7	0	1	0	8
Putendo	10	4	0	0	14
Santa María	7	3	0	0	10
Distrito 11	105	64	13	3	185
Región de Valparaíso	474	582	128	6	1.190
País	5.847	5.263	727	70	11.907

Fuente: Ministerio de Educación.

2. Matrícula por sexo. Años 2006 y 2008

Comuna	Hombres		Mujeres		Total	
	2006	2008	2006	2008	2006	2008
Los Andes	9.649	9.351	9.506	9.423	19.155	18.774
Calle Larga	1.197	1.109	898	872	2.095	1.981
Rinconada	641	606	559	544	1.200	1.150
San Esteban	1.215	1.075	1.047	876	2.262	1.951
San Felipe	9.399	9.992	8.859	9.514	18.258	19.506
Catemu	1.506	1.358	1.031	894	2.537	2.252
Llaillay	2.830	2.761	2.848	2.688	5.678	5.449
Panquehue	753	644	682	545	1.435	1.189
Putendo	1.402	1.346	1.259	1.169	2.661	2.515
Santa María	1.322	1.134	1.333	1.109	2.655	2.243
Distrito 11	29.914	29.376	28.022	27.634	57.936	57.010
Región de Valparaíso	195.337	191.083	184.275	179.566	379.612	370.649
País	1.934.677	1.903.586	1.835.589	1.801.243	3.770.266	3.704.829

Fuente: Ministerio de Educación.

3. Matrícula por dependencia administrativa. Años 2006 y 2008

Comuna	Municipal		Particular subvencionado		Particular pagado		Corporación privada		Total	
	2006	2008	2006	2008	2006	2008	2006	2008	2006	2008
Los Andes	7.566	6.898	9.176	9.485	1.496	1.505	917	886	19.155	18.774
Calle Larga	958	839	884	845	253	297	0	0	2.095	1.981
Rinconada	683	655	517	495	0	0	0	0	1.200	1.150
San Esteban	2.216	1.880	46	71	0	0	0	0	2.262	1.951
San Felipe	10.410	8.272	5.462	8.984	1.004	1.006	1.382	1.244	18.258	19.506
Catemu	1.649	1.403	888	849	0	0	0	0	2.537	2.252
Llaillay	3.289	2.929	2.389	2.520	0	0	0	0	5.678	5.449
Panquehue	1.056	832	0	0	379	357	0	0	1.435	1.189
Putendo	1.880	1.634	781	881	0	0	0	0	2.661	2.515
Santa María	1.406	1.159	1.249	1.084	0	0	0	0	2.655	2.243
Distrito 11	31.113	26.501	21.392	25.214	3.132	3.165	2.299	2.130	57.936	57.010
Región de Valparaíso	170.564	152.762	175.129	184.715	28.073	27.609	5.846	5.563	379.612	370.649
País	1.765.337	1.613.272	1.696.589	1.779.184	251.493	257.005	56.847	55.368	3.770.266	3.704.829

Fuente: Ministerio de Educación.

4. Resultados SIMCE 4º básico, según dependencia administrativa. Años 2007 y 2008¹

Lenguaje y Comunicación									
Comuna	Municipal			Particular Subvencionada		Particular Pagada		Promedio	
	2007	2008	Dif	2007	2008	2007	2008	2007	2008
Los Andes	238	239	1	258	257	312	298	255	254
Calle Larga	235	218	*-17	220	246	286	303	237	239
Rinconada	250	224	*-26	254	254			251	234
San Esteban	253	238	*-15					253	238
San Felipe	232	245	*13	268	273	306	302	249	259
Catemu	230	244	*14	236	241			231	244
Llailay	237	230	-7	268	269			253	250
Panquehue	252	260	8			299	299	265	272
Putendo	223	238	*15	267	289			240	256
Santa María	235	228	-7	236	259			235	243
Distrito 11	236	239		259	264	305	300	250	253
Región de Valparaíso	235	241		262	266	298	298	252	258
País	241	247		262	267	299	304	254	260

Fuente: Ministerio de Educación.

(*) Señala diferencia significativa con un nivel de confianza de 95%.

Educación Matemática									
Comuna	Municipal			Particular Subvencionada		Particular Pagada		Promedio	
	2007	2008	Dif	2007	2008	2007	2008	2007	2008
Los Andes	229	223	-6	246	238	296	296	244	237
Calle Larga	212	203	-9	203	232	273	298	218	226
Rinconada	257	217	*-40	240	234			252	223
San Esteban	236	225	*-11					236	225
San Felipe	221	224	3	256	256	301	285	237	240
Catemu	210	221	*11	231	227			214	222
Llailay	227	210	*-17	257	253			242	232
Panquehue	243	248	5			303	296	260	263
Putendo	208	222	*14	253	261			226	236
Santa María	219	207	*-12	211	235			215	220
Distrito 11	224	222		247	246	295	293	238	236
Región de Valparaíso	225	226		255	254	294	295	244	245
País	231	231		254	255	298	302	246	247

Fuente: Ministerio de Educación.

*Señala diferencia significativa con un nivel de confianza de 95%.

¹ El cálculo de los resultados SIMCE corresponde a la media de los puntajes de los establecimientos, ponderada por el número de alumnos de los mismos.

5. Resultados SIMCE 8° básico, según dependencia administrativa. Años 2004 y 2007²

Lenguaje y Comunicación									
Comuna	Municipal			Particular Subvencionada		Particular Pagada		Promedio	
	2004	2007	Dif	2004	2007	2004	2007	2004	2007
Los Andes	246	244	-2	260	261	298	294	257	257
Calle Larga	226	229	3	227	226	307	312	239	240
Rinconada	233	241	8	251	248			239	244
San Esteban	238	249	*11					238	249
San Felipe	236	244	*8	288	265	305	294	255	255
Catemu	225	225	0	249	236			233	228
Llaillay	235	235	0	252	249	267		242	241
Panquehue	243	257	*14			308	302	259	273
Putando	233	231	-2	249	252			238	239
Santa María	219	218	-1	244	234			230	226
Distrito 11	236	240		262	257	300	296	250	250
Región de Valparaíso	236	237		263	263	293	296	255	253
País	240	241		259	260	296	299	251	253

Fuente: Ministerio de Educación.

*Señala diferencia significativa con un nivel de confianza de 95%.

Matemática									
Comuna	Municipal			Particular Subvencionada		Particular Pagada		Promedio	
	2004	2007	Dif	2004	2007	2004	2007	2004	2007
Los Andes	247	241	-6	258	262	308	301	258	257
Calle Larga	220	232	12	226	246	307	328	236	250
Rinconada	239	237	-2	239	260			239	246
San Esteban	234	245	*11					234	245
San Felipe	234	241	7	283	266	309	311	252	254
Catemu	227	228	1	235	252			229	234
Llaillay	241	236	-5	258	262	262		248	248
Panquehue	233	255	*22			309	306	253	273
Putando	226	230	4	244	258			232	240
Santa María	216	214	-2	235	230			224	222
Distrito 11	235	238		260	260	305	307	248	251
Región de Valparaíso	237	238		262	265	298	305	252	255
País	241	242		260	263	305	312	253	256

Fuente: Ministerio de Educación.

*Señala diferencia significativa con un nivel de confianza de 95%.

² El cálculo de los resultados SIMCE corresponde a la media de los puntajes de los establecimientos, ponderada por el número de alumnos de los mismos.

Estudio y Comprensión de la Sociedad									
Comuna	Municipal			Particular Subvencionada		Particular Pagada		Promedio	
	2004	2007	Dif	2004	2007	2004	2007	2004	2007
Los Andes	241	238	-3	258	258	296	289	254	253
Calle Larga	232	231	-1	223	225	305	305	240	240
Rinconada	237	231	-6	245	247			240	237
San Esteban	242	243	1					242	243
San Felipe	238	239	1	280	263	295	299	253	251
Catemu	231	228	-3	242	247			234	233
Llaillay	235	230	-5	256	256	273		244	242
Panquehue	241	246	5			306	287	257	260
Putendo	231	230	-1	245	268			236	244
Santa María	222	225	3	249	234			234	229
Distrito 11	237	236		260	257	296	294	249	248
Región de Valparaíso	236	234		263	261	288	294	252	251
País	240	238		259	258	291	299	251	251

Fuente: Ministerio de Educación.

Estudio y Comprensión de la Naturaleza									
Comuna	Municipal			Particular Subvencionada		Particular Pagada		Promedio	
	2004	2007	Dif	2004	2007	2004	2007	2004	2007
Los Andes	252	241	*-11	263	265	315	265	263	260
Calle Larga	228	237	9	231	239	325	239	244	250
Rinconada	252	242	-10	261	264		264	255	251
San Esteban	247	247	0					247	247
San Felipe	238	247	*9	291	270	309	270	257	259
Catemu	231	229	-2	243	248		248	235	234
Llaillay	239	237	-2	248	255	276	255	244	245
Panquehue	247	251	4			297		260	269
Putendo	236	236	0	257	263		263	243	246
Santa María	224	223	-1	250	239		239	234	231
Distrito 11	241	241		265	262	309	312	254	254
Región de Valparaíso	241	241		267	268	301	307	257	259
País	245	244		264	266	306	312	256	258

Fuente: Ministerio de Educación.

*Señala diferencia significativa con un nivel de confianza de 95%.

6. Tasa de analfabetismo. Años 2003 y 2006

Comuna	2003	2006
Los Andes	2,5%	2,3%
Calle Larga	5,0%	6,0%
Rinconada	8,1%	7,0%
San Esteban	3,9%	3,5%
San Felipe	3,5%	3,5%
Catemu	5,5%	6,4%
Llailay	7,3%	6,0%
Panquehue	6,5%	6,8%
Putendo	7,5%	6,7%
Santa María	5,3%	4,2%
Distrito 11	4,4%	4,2%
Región de Valparaíso	2,9%	3,2%
País	4,0%	3,9%

Fuente: Ministerio de Planificación, (MIDEPLAN), Encuesta CASEN.

7. Años de escolaridad promedio. Años 2003 y 2006

Comuna	2003	2006
Los Andes	10,9	10,8
Calle Larga	9,0	8,6
Rinconada	8,2	8,6
San Esteban	9,1	9,1
San Felipe	9,9	9,7
Catemu	8,6	8,7
Llailay	8,7	8,9
Panquehue	8,4	8,5
Putendo	8,6	8,5
Santa María	8,6	8,9
Distrito 11	9,6	9,6
Región de Valparaíso	10,3	10,3
País	10,2	10,1

Fuente: Ministerio de Planificación, (MIDEPLAN), Encuesta CASEN.

IV. Indicadores de Salud

1. Cantidad de establecimientos de salud, por tipo. Año 2008

Comuna	Hospitales	Centros Salud Ambulatorios	Postas salud rural
Los Andes	1	4	1
Calle Larga	0	1	1
Rinconada	0	1	0
San Esteban	0	1	4
San Felipe	1	3	0
Catemu	0	1	1
Llaillay	1	1	0
Panquehue	0	1	0
Putando	2	1	4
Santa María	0	2	1
Distrito 11	5	16	12
Región de Valparaíso	22	95	67
País	195	906	1169

Fuente: Ministerio de Salud.

2. Población inscrita validada en servicio de salud municipal. Años 2001, 2004 y 2007

Comuna	2001	2004	2007
Los Andes	20.589	21.706	21.904
Calle Larga	6.654	7.231	7.813
Rinconada	6.317	6.784	7.564
San Esteban	9.296	11.929	12.004
San Felipe	5.545	5.862	6.043
Catemu	9.686	11.444	13.094
Llaillay	SS	SS	SS
Panquehue	5.572	6.206	6.271
Putando	11.250	12.588	14.265
Santa María	9.186	9.992	12.693

Fuente: Subsecretaría de Desarrollo Regional y Administrativo (SUBDERE), Sistema Nacional de Indicadores Municipales (SINIM).

SS: Sin servicio, el municipio no posee servicio para ese sector.

3. Tasa de natalidad. Años 2002 y 2006

Comuna	2002	2006
Los Andes	16,2	13,5
Calle Larga	11,2	13,8
Rinconada	15,9	13,8
San Esteban	15,3	13,9
San Felipe	16,5	15,6
Catemu	16	15
Llaillay	13,3	14,6
Panquehue	15,2	15,7
Putendo	17,6	11,7
Santa María	12,4	12,4
Distrito 11	15,5	15,2
Región de Valparaíso	15,3	13,6
País	16,1	14,8

Fuente: Ministerio de Salud.

4. Tasa de mortalidad infantil. Año 2002 y 2006

Comuna	2002	2006
Los Andes	6,1	6,4
Calle Larga	16,8	6,6
Rinconada	9,2	9,7
San Esteban	4,8	4,4
San Felipe	14,4	6,2
Catemu	9,9	10,3
Llaillay	9,8	17,9
Panquehue	0,0	8,9
Putendo	8,2	21,1
Santa María	11,6	0,0
Distrito 11	9,8	8,2
Región de Valparaíso	7,1	7,6
País	7,8	7,6

Fuente: Ministerio de Salud.

5. Distribución de la población según sistema previsional de salud. Años 2003 y 2006

Comuna	Sistema Público (FONASA)		ISAPRE		Particular y Otro	
	2003	2006	2003	2006	2003	2006
Los Andes	73,1%	75,3%	3,2%	13,4%	23,7%	11,3%
Calle Larga	91,8%	90,3%	4,9%	1,7%	3,3%	8,0%
Rinconada	89,6%	90,3%	4,7%	3,3%	5,7%	6,4%
San Esteban	81,3%	81,6%	6,4%	10,9%	12,3%	7,6%
San Felipe	82,3%	86,3%	7,4%	4,1%	10,3%	9,6%
Catemu	91,3%	95,5%	5,4%	1,5%	3,3%	3,0%
Llaillay	90,3%	87,8%	7,2%	3,7%	2,5%	8,5%
Panquehue	89,3%	90,0%	2,8%	2,5%	7,8%	7,5%
Putendo	87,5%	86,8%	7,0%	1,2%	5,4%	12,0%
Santa María	88,4%	91,4%	6,9%	2,4%	4,7%	6,2%
Distrito 11	82,5%	84,4%	5,7%	6,4%	11,8%	9,2%
Región de Valparaíso	80,3%	80,9%	6,6%	8,9%	13,0%	10,2%
País	74,8%	76,9%	7,3%	13,5%	17,9%	9,7%

Fuente: Ministerio de Planificación, (MIDEPLAN), Encuesta CASEN.

V. Indicadores Municipales

1. Distribución de ingresos municipales, totales por tipo. Años 2001, 2004 y 2007

Comuna	Ingresos propios permanentes			Fondo común municipal			Ingresos por transferencias		
	2001	2004	2007	2001	2004	2007	2001	2004	2007
Los Andes	44,1%	48,6%	40,8%	32,7%	36,4%	34,6%	14,2%	6,2%	13,9%
Calle Larga	31,0%	32,7%	21,5%	48,8%	51,0%	56,5%	6,9%	1,2%	8,1%
Rinconada	26,1%	25,9%	18,0%	41,9%	39,6%	34,5%	22,7%	24,1%	23,5%
San Esteban	24,2%	28,7%	25,2%	24,2%	30,7%	45,1%	37,0%	25,0%	12,0%
San Felipe	51,5%	53,4%	46,2%	26,2%	32,8%	34,8%	20,1%	3,7%	5,8%
Catemu	29,0%	23,8%	14,3%	62,1%	58,1%	47,5%	0,8%	5,1%	33,7%
Llaillay	36,4%	27,9%	29,5%	52,3%	60,0%	50,1%	1,3%	0,7%	13,0%
Panquehue	25,9%	15,9%	17,7%	36,2%	36,1%	59,1%	31,9%	41,0%	14,4%
Putendo	9,9%	12,4%	8,9%	47,9%	63,1%	53,2%	29,4%	9,6%	14,8%
Santa María	30,8%	23,3%	17,5%	50,8%	55,5%	55,1%	2,6%	8,4%	17,9%

Fuente: Subsecretaría de Desarrollo Regional y Administrativo (SUBDERE), Sistema Nacional de Indicadores Municipales (SINIM)

2. Distribución de gastos municipales, totales por tipo. Años 2001, 2004 y 2007

Comuna	Gastos corrientes			Inversión		
	2001	2004	2007	2001	2004	2007
Los Andes	90,5%	87,2%	81,8%	5,9%	11,8%	17,3%
Calle Larga	84,3%	94,6%	79,5%	10,0%	4,0%	13,3%
Rinconada	66,6%	55,8%	57,6%	29,8%	43,3%	38,1%
San Esteban	50,2%	69,2%	96,9%	48,3%	28,3%	0,2%
San Felipe	64,8%	79,9%	86,0%	31,2%	15,2%	9,5%
Catemu	95,3%	94,0%	64,3%	2,6%	3,5%	34,9%
Llailay	79,2%	81,0%	74,4%	14,5%	11,2%	19,7%
Panquehue	71,0%	56,4%	89,1%	29,0%	43,4%	10,9%
Putaendo	70,3%	85,5%	76,5%	27,7%	13,2%	21,9%
Santa María	86,9%	86,5%	75,7%	8,6%	10,7%	21,3%

Fuente: Subsecretaría de Desarrollo Regional y Administrativo (SUBDERE), Sistema Nacional de Indicadores Municipales (SINIM).

3. Personal municipal. Años 2001, 2004 y 2007

Comuna	Nivel de profesionalización del personal			Participación gasto en personal en gastos corrientes			Participación Femenina de Funcionarios Municipales		
	2001	2004	2007	2001	2004	2007	2001	2004	2007
Los Andes	18,4%	18,3%	22,1%	22,2%	22,5%	22,8%	37,6%	47,5%	44,3%
Calle Larga	NI	NI	17,7%	24,0%	27,5%	30,7%	NI	41,9%	47,1%
Rinconada	16,7%	21,7%	25,0%	24,8%	26,9%	22,8%	45,8%	47,8%	56,3%
San Esteban	28,6%	25,0%	30,0%	23,1%	27,3%	31,3%	22,9%	30,0%	42,5%
San Felipe	14,2%	14,8%	20,0%	28,0%	25,7%	28,5%	38,1%	39,1%	44,8%
Catemu	20,5%	21,1%	22,0%	25,2%	23,1%	23,8%	56,4%	57,9%	53,7%
Llailay	8,2%	13,6%	14,3%	44,8%	37,4%	37,5%	42,5%	45,5%	50,8%
Panquehue	NI	13,3%	19,4%	28,7%	32,0%	36,0%	NI	40,0%	41,9%
Putaendo	NI	10,0%	23,1%	22,2%	25,5%	27,5%	NI	45,0%	NI
Santa María	14,7%	20,0%	12,9%	29,7%	23,9%	23,1%	47,1%	42,9%	45,2%

Fuente: Subsecretaría de Desarrollo Regional y Administrativo (SUBDERE), Sistema Nacional de Indicadores Municipales (SINIM).

NI: No informado, el municipio u otras fuentes no entregan información para ese período.

4. Gasto per cápita*

Comuna	Disponibilidad presupuestaria municipal por habitante (M\$)			Gasto anual del área salud por habitante inscrito validado (población según Decreto Anual MINSAL) (M\$)		
	2001	2004	2007	2001	2004	2007
Los Andes	48,1	51,4	70,3	21,0	33,0	44,0
Calle Larga	58,7	63,4	86,7	28,0	34,0	38,0
Rinconada	107,1	126,0	189,5	20,0	31,0	47,0
San Esteban	104,0	80,6	78,8	32,0	NI	36,0
San Felipe	50,8	47,5	60,1	23,0	25,0	35,0
Catemu	52,3	65,5	128,6	32,0	33,0	43,0
Llailay	39,7	46,9	69,7	SS	SS	SS
Panquehue	119,8	156,1	117,3	30,0	36,0	34,0
Putendo	90,6	75,6	106,5	30,0	28,0	35,0
Santa María	47,4	67,7	89,3	29,0	35,0	36,0

Fuente: Subsecretaría de Desarrollo Regional y Administrativo (SUBDERE), Sistema Nacional de Indicadores Municipales (SINIM).

(*) Los montos monetarios se encuentran expresados en Miles de Pesos (M\$) de 2008.

NI: No informado, el municipio u otras fuentes no entregan información para ese período.

SS: Sin servicio, el municipio no posee servicio para ese sector.

VI. Seguridad Ciudadana

1. Tasa de denuncias de delitos de mayor connotación social cada 100.000 habitantes. Años 2006-2008

Comuna	Año 2006	Año 2007	Año 2008
Los Andes	2.971	2.897	2.612
Calle Larga	1.061	1.567	1.853
Rinconada	1.096	2.029	1.803
San Esteban	863	1.535	2.031
San Felipe	3.177	3.711	3.308
Catemu	2.312	1.876	2.384
Llailay	2.952	2.426	2.924
Panquehue	1.552	1.286	917
Putendo	1.269	1.229	1.002
Santa María	1.348	1.443	1.613
Región de Valparaíso	2.701	2.823	2.894
País	2.490	2.668	2.715

Fuente: Ministerio de Interior.

2. Tasa de denuncias de violencia intrafamiliar cada 100.000 habitantes. Años 2006-2008

Comuna	Año 2006	Año 2007	Año 2008
Los Andes	570	625	665
Calle Larga	238	528	527
Rinconada	294	474	311
San Esteban	197	607	812
San Felipe	902	1.382	1.250
Catemu	565	715	497
Llailay	909	1.107	1.187
Panquehue	433	581	438
Putando	662	611	447
Santa María	688	782	923
Región de Valparaíso	547	632	694
País	583	654	677

Fuente: Ministerio de Interior.

VII. Información Electoral

1. Distribución de los inscritos en los registros electorales al 26 de julio de 2008, por rango de edad y sexo

Comuna	18 a 24 años		25 a 35 años		36 años y más		Total inscritos	
	Hombres	Mujeres	Hombres	Mujeres	Hombres	Mujeres	Hombres	Mujeres
Los Andes	354	386	2.728	1.933	12.628	14.160	15.710	16.479
Calle Larga	93	79	338	397	2.726	2.855	3.157	3.331
Rinconada	78	85	371	358	2.181	2.180	2.630	2.623
San Esteban	103	121	463	526	3.719	3.819	4.285	4.466
San Felipe	321	401	1.591	1.599	12.711	15.110	14.623	17.110
Catemu	84	138	430	528	3.114	3.140	3.628	3.806
Llailay	105	127	658	777	5.142	5.489	5.905	6.393
Panquehue	64	84	246	293	1.668	1.666	1.978	2.043
Putando	68	122	434	495	3.620	3.803	4.122	4.420
Santa María	103	126	438	525	3.157	3.342	3.698	3.993
Distrito 11	1.373	1.669	7.697	7.431	50.666	55.564	59.736	64.664
Región de Valparaíso	12.280	11.555	52.771	49.696	356.536	417.753	421.587	479.004
País	101.422	105.820	476.690	469.500	3.246.276	3.685.242	3.824.388	4.260.562

Fuente: Servicio Electoral.

2. Resultados últimas Elecciones Municipales: Alcaldes. Año 2008³

Comuna CALLE LARGA					
Candidato	Partido	Votos Mujeres	Votos Varones	Total Votos	Porcentaje
FRANCISCO VIAL LIRA	UDI	1.353	1.154	2.507	42,1%
JOSE OLGUIN BAHAMONDES	PRI	159	155	314	5,3%
MIGUEL HENRIQUEZ CELEDON	PC	79	97	176	3,0%
NELSON VENEGAS SALAZAR	PS	1.329	1.250	2.579	43,3%
Nulos				264	4,4%
En Blanco				116	2,0%
Total Sufragios				5.956	100,0%

Comuna CATEMU					
Candidato	Partido	Votos Mujeres	Votos Varones	Total Votos	Porcentaje
BORIS LUKSIC NIETO	RN	1.555	1.149	2.704	39,2%
CARLOS VALDES MARABOLI	PC	644	679	1.323	19,2%
JOSE LUIS DELGADO FREDES	DC	1.247	1.266	2.513	36,4%
Nulos				196	2,8%
En Blanco				169	2,5%
Total Sufragios				6.905	100,0%

Comuna LLAI LLAY					
Candidato	Partido	Votos Mujeres	Votos Varones	Total Votos	Porcentaje
JAIME MIRANDA HERRERA	INDEP	182	262	444	3,9%
JOSE MIGUEL GONZALEZ ROJAS	RN	850	633	1.483	13,0%
MARIO MARILLANCA RAMIREZ	DC	3.578	2.846	6.424	56,4%
RICARDO IMBARACK LOPEZ	INDEP	1.060	1.208	2.268	19,9%
Nulos				444	3,9%
En Blanco				319	2,8%
Total Sufragios				11.382	100,0%

Comuna LOS ANDES					
Candidato	Partido	Votos Mujeres	Votos Varones	Total Votos	Porcentaje
MAURICIO NAVARRO SALINAS	DC	6.476	5.580	12.056	42,9%
MANUEL RIVERA MARTINEZ	UDI	6.119	4.782	10.901	38,8%
MARIO MENDEZ ALLENDES	PC	833	997	1.830	6,5%
JOSE JELDES LOPEZ	INDEP	508	615	1.123	4,0%
Nulos				1.553	5,5%
En Blanco				636	2,3%
Total Sufragios				28.099	100,0%

³ Fuente: Servicio Electoral.

Comuna PANQUEHUE					
Candidato	Partido	Votos Mujeres	Votos Varones	Total Votos	Porcentaje
CRISTIAN ENRIQUE RODRIGUEZ TOLEDO	INDEP	323	312	635	16,9%
ELVIRA ROSA AHUMADA DIAZ	DC	578	609	1.187	31,6%
LUIS PRADENAS MORAN	UDI	930	767	1.697	45,1%
SAMUEL ALEXANDER SILVA LABARCA	INDEP	32	38	70	1,9%
Nulos	INDEP			86	2,3%
En Blanco				84	2,2%
Total Sufragios				3.759	100,0%

Comuna PUTAENDO					
Candidato	Partido	Votos Mujeres	Votos Varones	Total Votos	Porcentaje
GUILLERMO REYES CORTEZ	PS	2.017	1.774	3.791	48,5%
ROBERTO MARTINEZ JARUFE	RN	1.856	1.685	3.541	45,3%
Nulos				277	3,5%
En Blanco				214	2,7%
Total Sufragios				7.823	100,0%

Comuna RINCONADA					
Candidato	Partido	Votos Mujeres	Votos Varones	Total Votos	Porcentaje
HANS ACOSTA SOLIS	DC	640	681	1.321	27,5%
JUAN GALDAMES CARMONA	UDI	1.682	1.481	3.163	65,8%
Nulos				201	4,2%
En Blanco				120	2,5%
Total Sufragios				4.805	100,0%

Comuna SAN ESTEBAN					
Candidato	Partido	Votos Mujeres	Votos Varones	Total Votos	Porcentaje
GUILLERMO ALFONSO TOBAR ARANDA	INDEP	143	123	266	3,3%
LUIS ROSENDE ALLENDE	INDEP	521	413	934	11,6%
OLGA REBOLLEDO RICKEMBERG	INDEP	184	133	317	3,9%
RENE ALEJANDRO MARDONES VALENCIA	INDEP	1.895	1.951	3.846	47,6%
SANDRA MIRANDA MUÑOZ	PPD	1.195	1.042	2.237	27,7%
Nulos				336	4,2%
En Blanco				153	1,9%
Total Sufragios				8.089	100,0%

Comuna SAN FELIPE					
Candidato	Partido	Votos Mujeres	Votos Varones	Total Votos	Porcentaje
ROLANDO STEVENSON VELASCO	INDEP	5.278	4.715	9.993	35,1%
ADELAIDA ESCALONA PINO	DC	1.389	1.231	2.620	9,2%
ALEJANDRO AGUILAR GAJARDO	PC	866	833	1.699	6,0%
JAIME AMAR AMAR	RN	6.728	4.939	11.667	41,0%
Nulos				1.618	5,7%
En Blanco				857	3,0%
Total Sufragios				28.454	100,0%

Comuna SANTA MARIA					
Candidato	Partido	Votos Mujeres	Votos Varones	Total Votos	Porcentaje
CLAUDIO ZURITA IBARRA	PPD	3.135	2.776	5.911	82,4%
EVELVINA DIAZ BERMUDES	RN	485	449	934	13,0%
Nulos				175	2,4%
En Blanco				158	2,2%
Total Sufragios				7.178	100,0%

Fuente: Servicio Electoral.

3. Resultados últimas Elecciones Parlamentarias: Diputados. Año 2005⁴

Comuna de LOS ANDES					
Candidato	Partido	Votos Mujeres	Votos Varones	Total Votos	Porcentaje
CARLOS MUÑOZ LAGOS	PH	187	243	430	1,5%
GASPAR RIVAS SANCHEZ	RN	2.197	1.736	3.933	13,6%
MARCELO FORNI LOBOS	UDI	4.506	3.404	7.910	27,3%
MARCO ANTONIO NUÑEZ LOZANO	PPD	4.889	4.161	9.050	31,2%
MARIO MENDEZ ALLENDES	PC	663	891	1.554	5,4%
PATRICIO CORNEJO VIDAURAZAGA	DC	1.968	2.132	4.100	14,1%
Nulos				1.505	5,2%
En Blanco				528	1,8%
Total Sufragios				29.010	100,0%

Comuna de CALLE LARGA					
Candidato	Partido	Votos Mujeres	Votos Varones	Total Votos	Porcentaje
CARLOS MUÑOZ LAGOS	PH	53	50	103	1,8%
GASPAR RIVAS SANCHEZ	RN	364	275	639	10,9%
MARCELO FORNI LOBOS	UDI	827	679	1.506	25,7%
MARCO ANTONIO NUÑEZ LOZANO	PPD	1.009	878	1.887	32,2%
MARIO MENDEZ ALLENDES	PC	79	119	198	3,4%
PATRICIO CORNEJO VIDAURAZAGA	DC	500	551	1.051	17,9%
Nulos				344	5,9%
En Blanco				130	2,2%
Total Sufragios				5.858	100,0%

Comuna de RINCONADA					
Candidato	Partido	Votos Mujeres	Votos Varones	Total Votos	Porcentaje
CARLOS MUÑOZ LAGOS	PH	27	49	76	1,6%
GASPAR RIVAS SANCHEZ	RN	197	146	343	7,2%
MARCELO FORNI LOBOS	UDI	814	651	1.465	30,9%
MARCO ANTONIO NUÑEZ LOZANO	PPD	824	853	1.677	35,3%
MARIO MENDEZ ALLENDES	PC	58	105	163	3,4%
PATRICIO CORNEJO VIDAURAZAGA	DC	349	360	709	14,9%
Nulos				202	4,3%
En Blanco				113	2,4%
Total Sufragios				4.748	100,0%

⁴ Fuente: Servicio Electoral.

Comuna de SAN ESTEBAN					
Candidato	Partido	Votos Mujeres	Votos Varones	Total Votos	Porcentaje
CARLOS MUÑOZ LAGOS	PH	68	101	169	2,1%
GASPAR RIVAS SANCHEZ	RN	432	394	826	10,3%
MARCELO FORNI LOBOS	UDI	891	722	1.613	20,2%
MARCO ANTONIO NUÑEZ LOZANO	PPD	1.577	1.344	2.921	36,6%
MARIO MENDEZ ALLENDES	PC	97	161	258	3,2%
PATRICIO CORNEJO VIDAURRAZAGA	DC	715	805	1.520	19,0%
Nulos				489	6,1%
En Blanco				194	2,4%
Total Sufragios				7.990	100,0%

Comuna de SAN FELIPE					
Candidato	Partido	Votos Mujeres	Votos Varones	Total Votos	Porcentaje
CARLOS MUÑOZ LAGOS	PH	323	391	714	2,4%
GASPAR RIVAS SANCHEZ	RN	1.254	1.027	2.281	7,8%
MARCELO FORNI LOBOS	UDI	5.387	3.599	8.986	30,6%
MARCO ANTONIO NUÑEZ LOZANO	PPD	5.199	4.370	9.569	32,6%
MARIO MENDEZ ALLENDES	PC	395	547	942	3,2%
PATRICIO CORNEJO VIDAURRAZAGA	DC	2.378	2.304	4.682	15,9%
Nulos				1.478	5,0%
En Blanco				738	2,5%
Total Sufragios				29.390	100,0%

Comuna de CATEMU					
Candidato	Partido	Votos Mujeres	Votos Varones	Total Votos	Porcentaje
CARLOS MUÑOZ LAGOS	PH	55	73	128	1,8%
GASPAR RIVAS SANCHEZ	RN	381	329	710	10,1%
MARCELO FORNI LOBOS	UDI	922	674	1.596	22,8%
MARCO ANTONIO NUÑEZ LOZANO	PPD	1.295	1.083	2.378	33,9%
MARIO MENDEZ ALLENDES	PC	129	185	314	4,5%
PATRICIO CORNEJO VIDAURRAZAGA	DC	579	669	1.248	17,8%
Nulos				384	5,5%
En Blanco				254	3,6%
Total Sufragios				7.012	100,0%

Comuna de LLAÏ LLAY					
Candidato	Partido	Votos Mujeres	Votos Varones	Total Votos	Porcentaje
CARLOS MUÑOZ LAGOS	PH	105	118	223	1,9%
GASPAR RIVAS SANCHEZ	RN	358	349	707	6,2%
MARCELO FORNI LOBOS	UDI	1.814	1.320	3.134	27,3%
MARCO ANTONIO NUÑEZ LOZANO	PPD	2.087	1.665	3.752	32,6%
MARIO MENDEZ ALLENDES	PC	205	333	538	4,7%
PATRICIO CORNEJO VIDAURRAZAGA	DC	1.007	1.089	2.096	18,2%
Nulos				692	6,0%
En Blanco				358	3,1%
Total Sufragios				11.500	100,0%

Comuna de PANQUEHUE					
Candidato	Partido	Votos Mujeres	Votos Varones	Total Votos	Porcentaje
CARLOS MUÑOZ LAGOS	PH	22	25	47	1,3%
GASPAR RIVAS SANCHEZ	RN	127	103	230	6,4%
MARCELO FORNI LOBOS	UDI	575	433	1.008	27,8%
MARCO ANTONIO NUÑEZ LOZANO	PPD	514	502	1.016	28,0%
MARIO MENDEZ ALLENDES	PC	46	67	113	3,1%
PATRICIO CORNEJO VIDAURRAZAGA	DC	462	517	979	27,0%
Nulos				153	4,2%
En Blanco				78	2,2%
Total Sufragios				3.624	100,0%

Comuna de PUTAENDO					
Candidato	Partido	Votos Mujeres	Votos Varones	Total Votos	Porcentaje
CARLOS MUÑOZ LAGOS	PH	71	87	158	2,0%
GASPAR RIVAS SANCHEZ	RN	333	251	584	7,5%
MARCELO FORNI LOBOS	UDI	1.054	840	1.894	24,2%
MARCO ANTONIO NUÑEZ LOZANO	PPD	1.440	1.166	2.606	33,3%
MARIO MENDEZ ALLENDES	PC	106	175	281	3,6%
PATRICIO CORNEJO VIDAURRAZAGA	DC	706	782	1.488	19,0%
Nulos				494	6,3%
En Blanco				323	4,1%
Total Sufragios				7.828	100,0%

Comuna de SANTA MARIA					
Candidato	Partido	Votos Mujeres	Votos Varones	Total Votos	Porcentaje
CARLOS MUÑOZ LAGOS	PH	51	69	120	1,7%
GASPAR RIVAS SANCHEZ	RN	243	234	477	6,8%
MARCELO FORNI LOBOS	UDI	1.065	803	1.868	26,5%
MARCO ANTONIO NUÑEZ LOZANO	PPD	1.459	1.347	2.806	39,8%
MARIO MENDEZ ALLENDES	PC	38	78	116	1,7%
PATRICIO CORNEJO VIDAURRAZAGA	DC	564	578	1.142	16,2%
Nulos				351	5,0%
En Blanco				166	2,4%
Total Sufragios				7.046	100,0%

Total distrito 11					
Candidato	Partido	Votos Mujeres	Votos Varones	Total Votos	Porcentaje
GASPAR RIVAS SANCHEZ	RN	5.886	4.844	10.730	9,4%
PATRICIO CORNEJO VIDAURAZAGA	DC	9.228	9.787	19.015	16,7%
MARCELO FORNI LOBOS	UDI	17.855	13.125	30.980	27,2%
MARCO ANTONIO NUÑEZ LOZANO	PPD	20.293	17.369	37.662	33,0%
MARIO MENDEZ ALLENDES	PC	1.816	2.661	4.477	3,9%
CARLOS MUÑOZ LAGOS	PH	962	1.206	2.168	1,9%
Nulos				6.092	5,3%
En Blanco				2.882	2,5%
Total Sufragios				114.006	100,0%

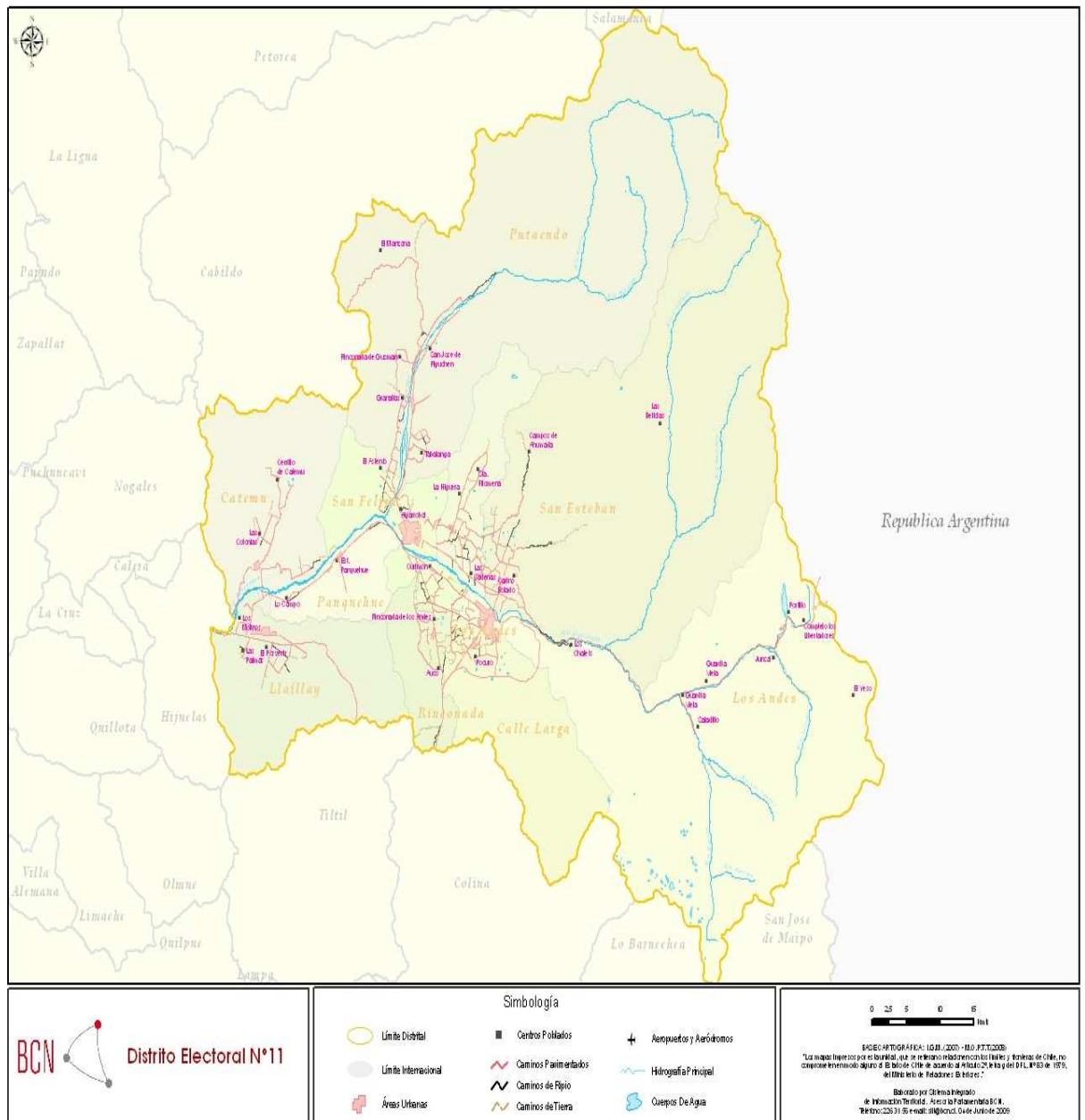
Fuente: Servicio Electoral.

4. Resultados últimas Elecciones Parlamentarias: Senadores. Año 2005⁵

No se realizó elección de Senadores para el año 2005 en esta unidad territorial.

⁵ Fuente: Servicio Electoral.

VIII. Mapa Distrital



Si desea descargar este mapa: www.bcn.cl/siit/distritales2009

IX. Glosario

Centros de salud ambulatorios⁶: incluye los Consultorios de Diagnóstico y Tratamiento, los Centros CECOF, los Centros de Salud Familiar, los Consultorios de Salud Mental, los Centros de Referencia de Salud, los Centros Generales Rurales, los Centros de Salud Urbano y los Servicios de Atención Primaria de Urgencia.

Delitos de mayor connotación social⁷: corresponden a robos con violencia o intimidación, robos por sorpresa, robos con fuerza, robos de vehículos, robos de accesorios de vehículos, robos a lugares habitados, robos a lugares no habitados, otros robos con fuerza, hurtos, lesiones, lesiones leves, lesiones graves, homicidios y violaciones.

Disponibilidad presupuestaria municipal por habitante⁸: Muestra cuál es la disponibilidad presupuestaria municipal por habitante. A mayor valor del indicador, mayor disponibilidad presupuestaria municipal por habitante.

Escolaridad promedio⁹: corresponde al número promedio de años cursados en el sistema educacional para las personas de 15 años y más.

Etnia declarada¹⁰: En el cuestionario del Censo 2002 una persona de cualquier edad se considera perteneciente a algún grupo étnico si declaró que pertenece a alguno de los siguientes pueblos originarios o indígenas: "Alcalufe (Kawashkar)", "Atacameño", "Aymará", "Colla", "Mapuche", "Quechua", "Rapa Nui" o "Yámana (Yagán)". En dicho cuestionario también se agregaba la opción "Ninguna de las anteriores".

⁶ Fuente: clasificación propia basada en datos del Ministerio de Salud.

⁷ Fuente: Ministerio del Interior.

⁸ Fuente: Ministerio del Interior, Subsecretaría de Desarrollo Regional y Administrativo, Sistema Nacional de Indicadores Municipales (SINIM).

⁹ Fuente: Ministerio de Planificación (MIDEPLAN), Encuesta de Caracterización Socioeconómica (CASEN).

¹⁰ Fuente: Instituto Nacional de Estadísticas (INE) Chile, Censo de Población y Vivienda 2002.

En este reporte se presentan los pueblos "Mapuche", "Aymará", "Atacameño" y "Rapa Nui", quedando en la categoría "Otros y ninguna de las anteriores" los pueblos Alacalufe, Colla, Quechua, Yámana y la opción "Ninguna de las anteriores".

Gasto anual del área salud por habitante inscrito validado¹¹: (Población Según Decreto Anual MINSAL). Permite conocer el monto de dinero gastado por habitante inscrito validado. A mayor valor del indicador, mayor cantidad de dinero gastado por habitante inscrito validado.

Gastos corrientes en el gasto total¹²: Indica el porcentaje de participación que tienen los gastos corrientes sobre los gastos totales municipales. A mayor valor del indicador, mayor incidencia de los gastos corrientes (gastos en personal, bienes y servicios de consumo y transferencias corrientes) en el total de los gastos municipales.

Hospitales¹³: incluye los hospitales tipo 1, 2, 3, y 4.

Indicador de hacinamiento¹⁴: se define como el cociente entre el número de personas residentes en la vivienda y el número de dormitorios de la misma. Se considera dormitorio el total de piezas destinadas para dormir en una vivienda, ya sea de uso exclusivo o uso compartido.

En este reporte se estimó que existe hacinamiento cuando en un hogar hay 3 o más personas por dormitorio en la vivienda.

Indicador de saneamiento de los hogares¹⁵: permite conocer las condiciones de saneamiento necesarias para el funcionamiento de la vivienda, referidas a disponibilidad de agua y el medio de eliminación de excretas.

¹¹ Ibíd 4.

¹² Ibíd 6

¹³ Fuente: Ministerio de Salud.

¹⁴ Fuente: Ministerio de Planificación (MIDEPLAN), Encuesta de Caracterización Socioeconómica (CASEN).

¹⁵ Ibíd.

Este índice considera que cuando el agua llega directamente por cañería dentro de la vivienda califica como aceptable, aún cuando su origen sea pozo, noria, río o vertiente. Esto, al considerar que la infraestructura necesaria y los permisos sanitarios para disponer de agua dentro de la vivienda cuando la fuente no es red pública hacen que en la mayoría de los casos su calidad sea potable.

Definición de categorías según disponibilidad de agua y servicio higiénico		
Dimensión	Indicador	Categorías
Disponibilidad de agua	Con llave dentro de la vivienda	Aceptable
	Con llave dentro del sitio pero fuera de la vivienda	Deficitario
	No tiene sistema, la acarrea	
Servicio Higiénico	WC conectado al alcantarillado	Aceptable
	WC conectado a fosa séptica	Deficitario
	Letrina sanitaria conectada a pozo negro	
	Cajón sobre pozo negro	
	Cajón sobre acequia o canal	
Cajón conectado a otro sistema		
	No tiene servicio higiénico (WC)	

Fuente: Ministerio de Planificación (MIDEPLAN).

A partir de esta información el índice de saneamiento clasifica las viviendas con saneamiento aceptable y deficitario de acuerdo a las categorías obtenidas en el sistema de agua y la eliminación de excretas, como se muestra en el siguiente cuadro:

Índice de saneamiento	
Saneamiento deficitario	Disponibilidad agua deficitaria y/o servicio higiénico deficitario
Saneamiento aceptable	Disponibilidad de agua aceptable y servicio higiénico aceptable

Fuente: Ministerio de Planificación (MIDEPLAN).

Ingreso promedio de los hogares¹⁶: está compuesto por el *ingreso autónomo* (sueldos y salarios, ganancias del trabajo independiente, autoprovisión de bienes producidos por el hogar, rentas, intereses, pensiones y jubilaciones) y los *subsídios monetarios* del Estado (pensiones asistenciales (PASIS), subsidios de cesantía, subsidios únicos familiares (SUF), asignaciones familiares, subsidio de agua potable, bono de protección social, entre otros).

¹⁶ *Ibíd.*

Inversión en el gasto total¹⁷: Indica qué porcentaje de los gastos son destinados a inversión. A mayor valor del indicador, mayor es la participación de la inversión en el gasto total municipal.

Nivel de profesionalización del personal¹⁸: Indica el porcentaje de recursos humanos con calificación profesional en el municipio. A mayor porcentaje del indicador, mayor proporción de profesionales existen en el municipio.

Participación de ingresos propios permanentes en el ingreso total¹⁹: Indica qué porcentaje representan los ingresos propios permanentes (aquellos generados en forma autónoma), respecto del total de ingresos del presupuesto municipal. A mayor valor del indicador, mayor autonomía financiera del municipio. Esto es, mayor proporción de los ingresos del presupuesto provienen de fuentes propias y de carácter permanente.

Participación del Fondo Común Municipal en el ingreso total²⁰: (descontadas las transferencias). A mayor valor del indicador, mayor dependencia financiera tiene el municipio en el Fondo Común Municipal. Este indicador mide el grado en que los ingresos municipales de libre disponibilidad, dependen de los ingresos provenientes del Fondo Común Municipal.

Participación de ingresos por transferencias en el ingreso total²¹: Indica qué porcentaje del presupuesto municipal proviene de transferencias. A mayor valor del indicador, mayor incidencia de recursos de transferencias en el presupuesto municipal.

¹⁷ Fuente: Ministerio del Interior, Subsecretaría de Desarrollo Regional y Administrativo, Sistema Nacional de Indicadores Municipales (SINIM).

¹⁸ *Ibíd*

¹⁹ *Ibíd*

²⁰ *Ibíd*

²¹ *Ibíd*

Participación del gasto en personal en los gastos corrientes²²: Indica el porcentaje de participación que tiene el gasto en personal sobre los gastos corrientes. A mayor valor del indicador, mayor incidencia de los gastos en personal en los gastos corrientes.

Población desocupada²³: Corresponde a las personas que, no teniendo empleo alguno, en los últimos dos meses hicieron esfuerzos concretos para encontrar trabajo.

Población inactiva²⁴: Son las personas que tienen 15 años y más y que no se encontraban ocupadas ni desocupadas.

Población ocupada²⁵: Corresponde a quienes trabajaron durante la semana anterior a la realización de la encuesta a lo menos una hora, recibiendo por ello una remuneración en dinero o especies; a quienes trabajaron como aprendices o se dedicaron a la venta de algún servicio o especie; a los familiares no remunerados y a quienes, teniendo empleo, estuvieron temporalmente ausentes de su trabajo debido a licencia, huelga, enfermedad o vacaciones.

Población total²⁶: Conjunto de habitantes de un área determinada.

Población urbana²⁷: Conjunto de habitantes de una zona urbana. Se entiende por zona urbana al conjunto de viviendas concentradas con más de 2.000 habitantes, o entre 1.001 y 2.000 habitantes, con el 50 % de su población económicamente activa dedicada a actividades secundarias y/o terciarias. Excepcionalmente los centros que cumplen funciones de turismo y recreación con más de 250 viviendas concentradas y que no alcanzan el requisito de población, se consideran entidades urbanas.

²² *Ibíd*

²³ Fuente: Ministerio de Planificación (MIDEPLAN), Encuesta de Caracterización Socioeconómica (CASEN).

²⁴ Fuente: Ministerio de Planificación (MIDEPLAN), Encuesta de Caracterización Socioeconómica (CASEN).

²⁵ *Ibíd*.

²⁶ Fuente: Instituto Nacional de Estadísticas (INE) Chile, Censo de Población y Vivienda 2002.

²⁷ *Ibíd*.

Población rural²⁸: Conjunto de habitantes de una zona rural. Se entiende por área rural al conjunto de viviendas concentradas o dispersas con 1.000 habitantes o menos, o entre 1.001 y 2.000 habitantes, con menos del 50 % de su población económicamente activa, dedicada a actividades secundarias y/o terciarias.

Población inscrita validada en servicio de salud municipal:²⁹ se refiere al total de personas inscritas en el servicio de salud municipal y validada por FONASA.

Es importante clarificar que en algunas comunas aparece "**Costo Fijo**", en vez del número de población validada, lo que se refiere a aquellas comunas que no se financian con la modalidad de aporte per cápita (MINSAL), de acuerdo a la población inscrita validada. El mecanismo de Costo Fijo se aplica a las comunas con población menor a 3.500 personas, a fin de cubrir el financiamiento de las prestaciones insertas en la canasta básica del nivel primario. Al año 2008 existen 52 comunas en Chile que, por razones básicamente geográficas, presentan condiciones excepcionales en cuanto a población potencialmente beneficiaria -inferior a 3.500 personas-, ruralidad y dificultad, tanto para prestar como para acceder a las atenciones de salud. Estas comunas se conocen como "Comunas Costo Fijo" ya que tradicionalmente, con el objeto de asegurar la atención de salud a su población, ha sido necesario transferirles los recursos suficientes para permitir el normal funcionamiento de los establecimientos asistenciales allí ubicados.

Pobreza³⁰: Se refiere a la población que vive en condiciones de pobreza (indigentes y no indigentes). A un individuo se le considera "pobre" si su nivel de ingreso se sitúa por debajo de un nivel mínimo que le permita satisfacer sus necesidades básicas; e "indigente" si éste no le permite satisfacer sus necesidades alimentarias. Estos mínimos se denominan "línea de pobreza" y "línea de indigencia", respectivamente. Las cuales se presentan en la siguiente tabla:

²⁸ *Ibíd.*

²⁹ Fuente: Ministerio del Interior, Subsecretaría de Desarrollo Regional y Administrativo, Sistema Nacional de Indicadores Municipales (SINIM).

³⁰ Fuente: Encuesta de Caracterización Socioeconómica (CASEN), Ministerio de Planificación (MIDEPLAN).

Zona	Línea de Pobreza	2003	2006
Urbano	Indigente	\$ 21.856	\$ 23.549
	Pobre no Indigente	\$ 43.712	\$ 47.099
Rural	Indigente	\$ 16.842	\$ 18.146
	Pobre no Indigente	\$ 29.473	\$ 31.756

Fuente: Ministerio de Planificación (MIDEPLAN).

Porcentaje de mujeres funcionarias municipales³¹: Indica el porcentaje de mujeres funcionarias municipales (planta y contrata) sobre el total de funcionarios de planta y contrata en el municipio.

Porcentaje de desocupados³²: Porcentaje de la población desocupada (cesantes y personas que buscan trabajo por primera vez de 15 años y más) con respecto a la población en edad de trabajar (personas de 15 años y más).

Porcentaje de ocupados³³: Porcentaje de la población ocupada de 15 años y más con respecto a la población en edad de trabajar (personas de 15 años y más).

Porcentaje de inactivos³⁴: Porcentaje de personas que tienen 15 años y más que no se encontraban ocupadas ni desocupadas al momento de hacer la encuesta (ya sea porque presentaban enfermedad crónica o invalidez, estaban estudiando, estaban jubilados, montepiados o pensionados, son rentistas o no tenían interés en trabajar) con respecto a la población en edad de trabajar (personas de 15 años y más).

Postas de salud rural³⁵: incluye específicamente las postas rurales.

Religión declarada³⁶: En el cuestionario censal de 2002 se consideró como potencial profesante de una religión a todas las personas de 15 años o más y las

³¹ Fuente: Ministerio del Interior, Subsecretaría de Desarrollo Regional y Administrativo, Sistema Nacional de Indicadores Municipales (SINIM).

³² Fuente: Ministerio de Planificación (MIDEPLAN), Encuesta de Caracterización Socioeconómica (CASEN).

³³ *Ibíd.*

³⁴ *Ibíd.*

³⁵ Fuente: Ministerio de Salud.

³⁶ Fuente: Censo de Población y Vivienda 2002, Instituto Nacional de Estadísticas (INE) Chile.

opciones que se podían declarar fueron: "Católica", "Evangélica", "Testigo de Jehová", "Judaica", "Mormona", "Musulmana", "Ortodoxa", "Otra religión o credo", y "Ninguna, ateo, agnóstico".

En este reporte se presentan las religiones "Católica" y "Evangélica", quedando en la categoría "Otras religiones" la Testigo de Jehová, Judaica, Mormona, Musulmana, Ortodoxa y otras religiones o credos. A su vez, se dejó sin modificación la categoría "Ninguna, ateo, agnóstico".

SIMCE³⁷: es el Sistema Nacional de Evaluación de resultados de aprendizaje del Ministerio de Educación de Chile. Su propósito principal es contribuir al mejoramiento de la calidad y equidad de la educación, informando sobre el desempeño de los estudiantes en diferentes subsectores del currículum nacional, y relacionándolos con el contexto escolar y social en el que ellos aprenden.

Las pruebas SIMCE evalúan el logro de los Objetivos Fundamentales y Contenidos Mínimos Obligatorios del Marco Curricular vigente en diferentes subsectores de aprendizaje, a través de una medición que se aplica a nivel nacional, una vez al año, a los estudiantes que cursan un determinado nivel educacional. Hasta el año 2005, la aplicación de las pruebas se alternó entre 4º Básico, 8º Básico y 2º Medio. A partir del año 2006, se evalúa todos los años a 4º Básico y se alternan 8º Básico y 2º Medio.

En este reporte se han incluido los resultados promedio comunales según dependencia administrativa del establecimiento, para los dos últimos años evaluados en 4º básico (2007 y 2008) y 8º básico (2004 y 2007), donde se ha agregado para el caso de la educación municipal una columna "var" que señala si la variación entre los puntajes de los dos últimos años es significativa o no.

³⁷ Fuente: Ministerio de Educación.

Tasa de analfabetismo³⁸: es el porcentaje de la población de 15 años y más que dice no saber leer ni escribir.

Tasa de desocupación³⁹: Porcentaje de la población desocupada (cesantes y personas que buscan trabajo por primera vez) de 15 años y más con respecto a la fuerza de trabajo o población económicamente activa (personas de 15 años y más que al momento de la encuesta, se encontraban trabajando o buscando activamente trabajo).

Tasa de mortalidad infantil⁴⁰: corresponde al número de niños menores de un año que mueren por cada 1.000 nacidos vivos, en un determinado año.

Tasa de natalidad⁴¹: corresponde a los niños nacidos vivos por cada 1.000 habitantes, en un determinado año.

Tasa de ocupación⁴²: Porcentaje de la población ocupada de 15 y más años con respecto a la población en edad de trabajar, donde población en edad de trabajar corresponde al total de la población de 15 y más años.

Tasa de Participación⁴³: Porcentaje de la fuerza de trabajo o población económicamente activa (ocupados y desocupados) de 15 años y más con respecto a la población en edad de trabajar, donde población en edad de trabajar corresponde al total de la población de 15 y más años.

Violencia intrafamiliar⁴⁴: se refiere a todo maltrato que afecte la vida o la integridad física o síquica de quien tenga o haya tenido la calidad de cónyuge del ofensor o una relación de convivencia con él; o sea, pariente por consanguinidad o

³⁸ Fuente: Ministerio de Planificación (MIDEPLAN), Encuesta de Caracterización Socioeconómica (CASEN).

³⁹ *Ibíd.*

⁴⁰ Fuente: Ministerio de Salud.

⁴¹ *Ibíd.*

⁴² *Ibíd.*

⁴³ *Ibíd.* 3

⁴⁴ Fuente: Ley 20.066 sobre Violencia Intrafamiliar.

por afinidad en toda la línea recta o en la colateral hasta el tercer grado inclusive del ofensor, su cónyuge o su actual conviviente, o bien, cuando esta conducta ocurre entre los padres de un hijo común, o sobre un menor de edad o discapacitado que se encuentre bajo el cuidado o dependencia de cualquiera de los integrantes del grupo familiar.