



Reporte Estadístico Distrito 12

Información estadística de múltiples indicadores de las comunas del distrito: demográficos, sociales (pobreza, empleo, ingreso promedio de hogares, hacinamiento y saneamiento), educacionales (establecimientos, matrícula, resultados SIMCE, analfabetismo, escolaridad promedio), de salud (establecimientos, población inscrita en servicio municipal, tasa de natalidad, tasa de mortalidad infantil, sistema previsional de salud), municipales (ingresos y gastos, personal y gasto per cápita), de seguridad ciudadana (delitos de mayor connotación social y violencia intrafamiliar) e información electoral (inscritos y resultados últimas elecciones municipales de alcaldes, y parlamentarias de Diputados y Senadores). Se reportan últimas series anuales disponibles, por comuna, y los promedios de distrito, región y país para permitir comparaciones. Se agrega mapa distrital y anexo con glosario de términos.

Tabla de Contenido

I. Indicadores Demográficos	1
1. Distribución de la población total por zona urbana y rural. Años 2002 y 2009	1
2. Distribución de la población por sexo. Años 2002 y 2009	1
3. Distribución de la población por grandes grupos de edad. Años 2002 y 2009	2
4. Distribución de la población por etnia declarada. Año 2002	2
5. Distribución de la población según religión declarada. Año 2002	2
6. Distribución de la población mayor de 14 años, según estado civil. Año 2002	3
II. Indicadores Sociales	3
1. Distribución de la población según condición de pobreza. Años 2003 y 2006	3
2. Distribución de los hogares según situación de pobreza. Año 2003 y 2006	3
3. Ocupados, desocupados e inactivos. Años 2003 y 2006	4
4. Tasas de ocupación y desocupación. Años 2003 y 2006	4
5. Ingreso real promedio de los hogares. Años 2003 y 2006	4
6. Distribución de los hogares según condición de hacinamiento. Años 2003 y 2006	5
7. Distribución de los hogares según condición de saneamiento de las viviendas. Años 2003 y 2006	5
III. Indicadores de Educación	5
1. Cantidad de establecimientos educacionales, según dependencia administrativa. Año 2008	5
2. Matrícula por sexo. Años 2006 y 2008	6
3. Matrícula por dependencia administrativa. Años 2006 y 2008	6
4. Resultados SIMCE 4º básico, según dependencia administrativa. Años 2007 y 2008	6
5. Resultados SIMCE 8º básico, según dependencia administrativa. Años 2004 y 2007	7
6. Tasa de analfabetismo. Años 2003 y 2006	8
7. Años de escolaridad promedio. Años 2003 y 2006	9
IV. Indicadores de Salud	9
1. Cantidad de establecimientos de salud, por tipo. Año 2008	9
2. Población inscrita validada en servicio de salud municipal. Años 2001,2004 y 2007	9
3. Tasa de natalidad. Años 2002 y 2006	10
4. Tasa de mortalidad infantil. Año 2002 y 2006	10
5. Distribución de la población según sistema previsional de salud. Años 2003 y 2006	10
V. Indicadores Municipales	11
1. Distribución de ingresos municipales, totales por tipo. Años 2001, 2004 y 2007	11
2. Distribución de gastos municipales, totales por tipo. Años 2001, 2004 y 2007	11
3. Personal municipal. Años 2001,2004 y 2007	11
4. Gasto per cápita	12
VI. Seguridad Ciudadana	12
1. Tasa de denuncias de delitos de mayor connotación social cada 100.000 habitantes. Años 2006-2008	12
2. Tasa de denuncias de violencia intrafamiliar cada 100.000 habitantes. Años 2006-2008	12
VII. Información Electoral	13
1. Distribución de los inscritos en los registros electorales al 26 de julio de 2008, por rango de edad y sexo	13
2. Resultados Últimas Elecciones Municipales: Alcaldes. AÑO 2008	13
3. Resultados últimas Elecciones Parlamentarias: Diputados. Año 2005	14
4. Resultados últimas Elecciones Parlamentarias: Senadores. Año 2005	15
VIII. Mapa Distrital	16
IX. Glosario	17

I. Indicadores Demográficos

1. Distribución de la población total por zona urbana y rural. Años 2002 y 2009

Comuna	2002*			2009**
	Población total	Porcentaje de Población Urbana	Porcentaje de Población Rural	Población total
Quilpué	128.578	98,7%	1,3%	155.318
Villa Alemana	95.623	99,1%	0,9%	125.275
Limache	39.219	89,1%	10,9%	44.526
Olmué	14.105	73,6%	26,4%	15.800
Distrito 12	277.525	96,2%	3,8%	340.919
Región de Valparaíso	1.539.852	91,6%	8,4%	1.739.876
País	15.116.435	86,6%	13,4%	16.928.873

Fuente: Instituto Nacional de Estadísticas (INE).

*Censo de Población y Vivienda 2002.

**Proyección de población.

2. Distribución de la población por sexo. Años 2002 y 2009

Comuna	2002*		2009**	
	Hombre	Mujer	Hombre	Mujer
Quilpué	61.329	67.249	75.616	79.702
Villa Alemana	45.868	49.755	61.114	64.161
Limache	19.269	19.950	22.116	22.410
Olmué	7.139	6.966	7.971	7.829
Distrito 12	133.605	143.920	166.817	174.102
Región de Valparaíso	752.828	787.024	856.761	883.115
País	7.447.695	7.668.740	8.379.571	8.549.302

Fuente: Instituto Nacional de Estadística (INE).

*Censo de Población y Vivienda 2002.

**Proyección de población.

3. Distribución de la población por grandes grupos de edad. Años 2002 y 2009

Comuna	2002*					2009**				
	0-14	15-29	30-44	45-64	65 y más	0-14	15-29	30-44	45-64	65 y más
Quilpué	23,6%	23,0%	24,2%	18,7%	10,5%	20,3%	24,2%	21,1%	23,9%	10,5%
Villa Alemana	25,2%	22,9%	24,6%	17,7%	9,5%	21,8%	24,7%	20,9%	22,9%	9,7%
Limache	25,5%	23,6%	23,4%	17,5%	10,1%	22,7%	24,1%	20,3%	22,0%	10,9%
Olmué	25,8%	22,8%	23,1%	17,7%	10,6%	22,6%	23,7%	19,5%	23,0%	11,2%
Distrito 12	24,5%	23,1%	24,2%	18,1%	10,1%	21,3%	24,3%	20,8%	23,3%	10,3%
Región de Valparaíso	24,3%	24,1%	23,9%	17,8%	9,8%	21,6%	25,0%	20,3%	22,6%	10,4%
País	25,7%	24,3%	24,9%	17,0%	8,1%	22,8%	24,9%	21,6%	21,9%	8,8%

Fuente: Instituto Nacional de Estadística (INE).

*Censo de Población y Vivienda 2002.

**Proyección de Población.

4. Distribución de la población por etnia declarada. Año 2002

Comuna	Mapuche	Aymará	Atacameño	Rapa Nui	Otros y ninguna de las anteriores	Total de personas que declaran
Quilpué	1,0%	0,0%	0,0%	0,0%	98,9%	128.578
Villa Alemana	1,1%	0,0%	0,0%	0,0%	98,8%	95.623
Limache	0,8%	0,0%	0,0%	0,0%	99,2%	39.219
Olmué	0,7%	0,0%	0,0%	0,0%	99,2%	14.105
Distrito 12	1,0%	0,0%	0,0%	0,0%	98,9%	277.525
Región de Valparaíso	1,0%	0,0%	0,0%	0,2%	98,8%	1.539.852
País	4,0%	0,3%	0,1%	0,0%	95,4%	15.116.435

Fuente: Instituto Nacional de Estadística INE, Censo de Población y Vivienda 2002.

5. Distribución de la población según religión declarada. Año 2002

Comuna	Católica	Evangélica	Otras religiones	Ninguna, ateo, agnóstico	Total de personas que declaran
Quilpué	70,1%	10,4%	10,4%	9,1%	98.205
Villa Alemana	70,0%	11,3%	10,2%	8,5%	71.518
Limache	76,3%	10,8%	6,6%	6,3%	29.210
Olmué	74,1%	10,7%	8,4%	6,8%	10.468
Distrito 12	71,1%	10,8%	9,7%	8,4%	209.401
Región de Valparaíso	75,5%	9,6%	7,5%	7,5%	1.164.931
País	70,0%	15,1%	6,6%	8,3%	11.226.309

Fuente: Instituto Nacional de Estadística INE, Censo de Población y Vivienda 2002.

6. Distribución de la población mayor de 14 años, según estado civil. Año 2002

Comuna	Casados	Separados	Convivientes	Anulados	Solteros	Viudos	Total mayores de 14 años
Quilpué	48,7%	5,2%	6,4%	0,8%	32,8%	6,2%	98.205
Villa Alemana	49,1%	5,2%	7,0%	0,8%	32,1%	5,8%	71.518
Limache	46,0%	5,3%	8,7%	0,4%	33,7%	6,0%	29.210
Olmué	45,4%	5,8%	11,1%	0,3%	31,9%	5,6%	10.468
Distrito 12	48,3%	5,2%	7,2%	0,7%	32,6%	6,0%	209.401
Región de Valparaíso	45,4%	5,2%	8,4%	0,6%	34,5%	5,9%	1.164.931
País	46,2%	4,7%	8,9%	0,4%	34,6%	5,2%	11.226.309

Fuente: Instituto Nacional de Estadística INE, Censo de Población y Vivienda 2002.

II. Indicadores Sociales

1. Distribución de la población según condición de pobreza. Años 2003 y 2006

Comuna	Pobres Indigentes		Pobres no indigentes		No pobres	
	2003	2006	2003	2006	2003	2006
Quilpué	6,7%	3,5%	10,9%	7,2%	82,3%	89,3%
Villa Alemana	4,3%	1,3%	19,5%	15,2%	76,2%	83,5%
Limache	5,4%	2,3%	13,2%	16,3%	81,4%	81,4%
Olmué	5,4%	1,7%	18,0%	12,7%	76,6%	85,7%
Distrito 12	5,7%	2,5%	14,6%	11,6%	79,8%	86,0%
Región de Valparaíso	4,7%	2,9%	14,8%	12,4%	80,6%	84,7%
País	4,7%	3,2%	14,0%	10,5%	81,3%	86,3%

Fuente: Ministerio de Planificación, (MIDEPLAN), Encuesta CASEN.

2. Distribución de los hogares según situación de pobreza. Año 2003 y 2006

Comuna	Pobres Indigentes		Pobres no indigentes		No pobres	
	2003	2006	2003	2006	2003	2006
Quilpué	5,1%	1,7%	9,1%	5,0%	85,8%	93,3%
Villa Alemana	4,2%	1,1%	15,3%	11,8%	80,5%	87,2%
Limache	4,2%	1,5%	11,8%	12,9%	83,9%	85,6%
Olmué	4,3%	1,3%	14,0%	10,8%	81,7%	88,0%
Distrito 12	4,6%	1,4%	11,8%	8,7%	83,6%	89,9%
Región de Valparaíso	3,9%	2,3%	11,8%	9,8%	84,3%	87,9%
País	3,9%	2,7%	11,4%	8,5%	84,7%	88,7%

Fuente: Ministerio de Planificación, (MIDEPLAN), Encuesta CASEN.

3. Ocupados, desocupados e inactivos. Años 2003 y 2006

Comuna	Población Ocupada		Población Desocupada		Población Inactiva	
	2003	2006	2003	2006	2003	2006
Quilpué	48.579	60.805	9.940	6.268	51.810	43.967
Villa Alemana	33.717	44.865	6.232	5.251	34.159	37.894
Limache	14.419	16.845	1.950	1.075	14.792	15.302
Olmué	5.556	6.329	450	688	5.139	5.111
Distrito 12	102.271	128.844	18.572	13.282	105.900	102.274
Región de Valparaíso	582.873	655.912	79.931	59.432	534.284	545.609
País	5.994.561	6.578.325	643.977	519.357	4.995.468	5.288.175

Fuente: Ministerio de Planificación, (MIDEPLAN), Encuesta CASEN.

4. Tasas de ocupación y desocupación. Años 2003 y 2006

Comuna	Tasa Ocupación		Tasa Desocupación		Tasa Participación	
	2003	2006	2003	2006	2003	2006
Quilpué	44,03	54,76	16,99	9,35	53,04	60,40
Villa Alemana	45,50	50,98	15,60	10,48	53,91	56,94
Limache	46,27	50,70	11,91	6,00	52,53	53,94
Olmué	49,85	52,19	7,49	9,80	53,89	57,86
Distrito 12	45,10	52,72	15,37	9,35	53,30	58,15
Región de Valparaíso	48,69	52,02	12,06	8,31	55,37	56,73
País	51,53	53,11	9,70	7,32	57,06	57,30

Fuente: Ministerio de Planificación, (MIDEPLAN), Encuesta CASEN.

5. Ingreso real promedio de los hogares. Años 2003 y 2006*

Comuna	Ingreso autónomo		Subsidios monetarios		Ingreso monetario	
	2003	2006	2003	2006	2003	2006
Quilpué	539.995	652.038	4.406	3.744	544.400	655.782
Villa Alemana	500.105	590.103	4.437	5.190	504.542	595.293
Limache	540.140	425.596	6.686	7.528	546.826	433.125
Olmué	456.013	360.769	10.020	10.305	466.032	371.073
Distrito 12	522.291	586.955	4.999	5.061	527.290	592.016
Región de Valparaíso	505.938	572.398	5.896	7.360	511.834	579.758
País	664.199	699.364	7.254	8.291	671.453	707.655

Fuente: Ministerio de Planificación, (MIDEPLAN), Encuesta CASEN.

(*) Los valores están en moneda constante a julio de 2009.

6. Distribución de los hogares según condición de hacinamiento. Años 2003 y 2006

Comuna	Con hacinamiento		Sin hacinamiento	
	2003	2006	2003	2006
Quilpué	7,6%	7,6%	92,4%	92,4%
Villa Alemana	11,7%	6,0%	88,3%	94,0%
Limache	11,6%	12,3%	88,4%	87,7%
Olmué	15,0%	11,8%	85,0%	88,3%
Distrito 12	9,9%	7,8%	90,1%	92,2%
Región de Valparaíso	11,4%	11,2%	88,6%	88,8%
País	13,3%	11,2%	87,8%	88,8%

Fuente: Ministerio de Planificación, (MIDEPLAN), Encuesta CASEN..

7. Distribución de los hogares según condición de saneamiento de las viviendas. Años 2003 y 2006

Comuna	Aceptable		Deficitario	
	2003	2006	2003	2006
Quilpué	96,9%	97,4%	3,1%	2,6%
Villa Alemana	95,7%	95,9%	4,3%	4,1%
Limache	95,4%	93,1%	4,6%	6,9%
Olmué	77,2%	84,4%	22,8%	15,6%
Distrito 12	95,3%	95,7%	4,7%	4,3%
Región de Valparaíso	93,0%	94,6%	7,0%	5,4%
País	87,8%	91,2%	12,2%	8,8%

Fuente: Ministerio de Planificación, (MIDEPLAN), Encuesta CASEN.

III. Indicadores de Educación

1. Cantidad de establecimientos educacionales, según dependencia administrativa. Año 2008

Comuna	Municipal	Particular subvencionado	Particular pagado	Corporación privada	Total
Quilpué	25	77	9	0	111
Villa Alemana	17	44	8	0	69
Limache	11	25	1	0	37
Olmué	11	1	0	0	12
Distrito 12	64	147	18	0	229
Región de Valparaíso	474	582	128	6	1.190
País	5.847	5.263	727	70	11.907

Fuente: Ministerio de Educación.

2. Matrícula por sexo. Años 2006 y 2008

Comuna	Hombres		Mujeres		Total	
	2006	2008	2006	2008	2006	2008
Quilpué	18.119	17.732	17.904	17.692	36.023	35.424
Villa Alemana	10.943	11.065	10.175	10.250	21.118	21.315
Limache	4.793	4.747	4.820	4.726	9.613	9.473
Olmué	1.378	1.347	1.285	1.241	2.663	2.588
Distrito 12	35.233	34.891	34.184	33.909	69.417	68.800
Región de Valparaíso	195.337	191.083	184.275	179.566	379.612	370.649
País	1.934.677	1.903.586	1.835.589	1.801.243	3.770.266	3.704.829

Fuente: Ministerio de Educación.

3. Matrícula por dependencia administrativa. Años 2006 y 2008

Comuna	Municipal		Particular subvencionado		Particular pagado		Corporación privada		Total	
	2006	2008	2006	2008	2006	2008	2006	2008	2006	2008
Quilpué	12.118	10.857	22.694	23.390	1.211	1.177	0	0	36.023	35.424
Villa Alemana	8.694	7.502	10.850	12.159	1.574	1.654	0	0	21.118	21.315
Limache	3.878	3.395	5.671	6.038	64	40	0	0	9.613	9.473
Olmué	1.823	1.653	840	935	0	0	0	0	2.663	2.588
Distrito 12	26.513	23.407	40.055	42.522	2.849	2.871	0	0	69.417	68.800
Región de Valparaíso	170.564	152.762	175.129	184.715	28.073	27.609	5.846	5.563	379.612	370.649
País	1.765.337	1.613.272	1.696.589	1.779.184	251.493	257.005	56.847	55.368	3.770.266	3.704.829

Fuente: Ministerio de Educación.

4. Resultados SIMCE 4º básico, según dependencia administrativa. Años 2007 y 2008¹

Lenguaje y Comunicación									
Comuna	Municipal			Particular Subvencionada		Particular Pagada		Promedio	
	2007	2008	Dif.	2007	2008	2007	2008	2007	2008
Quilpué	234	243	*9	267	268	290	282	258	262
Villa Alemana	236	242	6	263	268	289	298	254	260
Limache	240	242	2	260	263			253	256
Olmué	238	255	*17	244	261			239	256
Distrito 12	236	243		265	267	290	290	255	260
Región de Valparaíso	235	241		262	266	298	298	252	258
País	241	247		262	267	299	304	254	260

Fuente: Ministerio de Educación

*Señala diferencia significativa con un nivel de confianza de 95%.

¹ El cálculo de los resultados SIMCE corresponde a la media de los puntajes de los establecimientos, ponderada por el número de alumnos de los mismos.

Educación Matemática									
Comuna	Municipal			Particular Subvencionada		Particular Pagada		Promedio	
	2007	2008	Dif.	2007	2008	2007	2008	2007	2008
Quilpué	225	232	*7	262	260	292	289	251	253
Villa Alemana	225	224	-1	258	261	287	294	246	249
Limache	231	233	2	253	258			245	249
Olmué	223	235	*12	236	249			226	238
Distrito 12	225	229		259	260	289	291	248	250
Región de Valparaíso	225	226		255	254	294	295	244	245
País	231	231		254	255	298	302	246	247

Fuente: Ministerio de Educación

*Señala diferencia significativa con un nivel de confianza de 95%.

5. Resultados SIMCE 8º básico, según dependencia administrativa. Años 2004 y 2007²

Lenguaje y Comunicación									
Comuna	Municipal			Particular Subvencionada		Particular Pagada		Promedio	
	2004	2007	Dif.	2004	2007	2004	2007	2004	2007
Quilpué	237	234	-3	267	269	280	291	256	257
Villa Alemana	244	245	1	271	262	274	307	259	258
Limache	229	230	1	262	257			247	246
Olmué	241	232	-9	253	240			243	234
Distrito 12	238	237		267	264	277	303	255	255
Región de Valparaíso	236	237		263	263	293	296	255	253
País	240	241		259	260	296	299	251	253

Fuente: Ministerio de Educación.

Matemática									
Comuna	Municipal			Particular Subvencionada		Particular Pagada		Promedio	
	2004	2007	Dif.	2004	2007	2004	2007	2004	2007
Quilpué	238	239	1	269	272	276	294	258	262
Villa Alemana	246	245	-1	269	266	288	318	260	261
Limache	232	236	4	260	255			247	247
Olmué	238	239	1	250	233			240	237
Distrito 12	240	240		268	267	281	312	257	258
Región de Valparaíso	237	238		262	265	298	305	252	255
País	241	242		260	263	305	312	253	256

Fuente: Ministerio de Educación.

² El cálculo de los resultados SIMCE corresponde a la media de los puntajes de los establecimientos, ponderada por el número de alumnos de los mismos.

Estudio y Comprensión de la Sociedad									
Comuna	Municipal			Particular Subvencionada		Particular Pagada		Promedio	
	2004	2007	Dif	2004	2007	2004	2007	2004	2007
Quilpué	238	230	-8	269	270	281	291	258	257
Villa Alemana	244	243	-1	270	262	276	297	258	256
Limache	232	228	-4	261	253			248	243
Olmué	236	238	2	251	242			239	239
Distrito 12	239	235		268	265	279	296	256	254
Región de Valparaíso	236	234		263	261	288	294	252	251
País	240	238		259	258	291	299	251	251

Fuente: Ministerio de Educación.

Estudio y Comprensión de la Naturaleza									
Comuna	Municipal			Particular Subvencionada		Particular Pagada		Promedio	
	2004	2007	Dif	2004	2007	2004	2007	2004	2007
Quilpué	239	239	0	275	274	280	274	262	263
Villa Alemana	249	251	2	275	271	293	271	265	266
Limache	232	236	4	267	262		262	251	251
Olmué	247	244	-3	260	232		232	249	240
Distrito 12	242	243		274	271	286	310	261	261
Región de Valparaíso	241	241		267	268	301	307	257	259
País	245	244		264	266	306	312	256	258

Fuente: Ministerio de Educación.

6. Tasa de analfabetismo. Años 2003 y 2006

Comuna	2003	2006
Quilpué	2,0%	2,1%
Villa Alemana	2,1%	1,5%
Limache	2,8%	4,4%
Olmué	4,0%	5,5%
Distrito 12	2,2%	2,4%
Región de Valparaíso	2,9%	3,2%
País	4,0%	3,9%

Fuente: Ministerio de Planificación, (MIDEPLAN), Encuesta CASEN.

7. Años de escolaridad promedio. Años 2003 y 2006

Comuna	2003	2006
Quilpué	11,1	11,7
Villa Alemana	11,0	11,0
Limache	10,2	9,5
Olmué	9,6	8,7
Distrito 12	10,9	11,0
Región de Valparaíso	10,3	10,3
País	10,2	10,1

Fuente: Ministerio de Planificación, (MIDEPLAN), Encuesta CASEN.

IV. Indicadores de Salud

1. Cantidad de establecimientos de salud, por tipo. Año 2008

Comuna	Hospitales	Centros Salud Ambulatorios	Postas salud rural
Quilpué	1	4	3
Villa Alemana	1	4	0
Limache	2	0	0
Olmué	0	1	3
Distrito 12	4	9	6
Región de Valparaíso	22	95	67
País	195	906	1169

Fuente: Ministerio de Salud.

2. Población inscrita validada en servicio de salud municipal. Años 2001, 2004 y 2007

Comuna	2001	2004	2007
Quilpué	95.615	99.526	103.344
Villa Alemana	50.829	69.540	77.404
Limache	SS	SS	SS
Olmué	13.370	14.180	15.338

Fuente: Subsecretaría de Desarrollo Regional y Administrativo SUBDERE, Sistema Nacional de Indicadores Municipales (SINIM)

SS: Sin servicio, el municipio no posee servicio para ese sector.

3. Tasa de natalidad. Años 2002 y 2006

Comuna	2002	2006
Quilpué	15,4	13
Villa Alemana	15,9	11,8
Limache	14,3	14,6
Olmué	15,5	13,4
Distrito 12	15,4	12,8
Región de Valparaíso	15,3	13,6
País	16,1	14,8

Fuente: Ministerio de Salud.

4. Tasa de mortalidad infantil. Año 2002 y 2006

Comuna	2002	2006
Quilpué	7,7	6,8
Villa Alemana	11,0	5,9
Limache	1,7	11,2
Olmué	0,0	9,7
Distrito 12	7,6	7,3
Región de Valparaíso	7,1	7,6
País	7,8	7,6

Fuente: Ministerio de Salud.

5. Distribución de la población según sistema previsional de salud. Años 2003 y 2006

Comuna	Sistema Público (FONASA)		ISAPRE		Particular y Otro	
	2003	2006	2003	2006	2003	2006
Quilpué	79,5%	72,2%	7,0%	11,9%	13,5%	16,0%
Villa Alemana	77,2%	75,9%	8,0%	11,6%	14,8%	12,6%
Limache	75,6%	90,0%	9,2%	2,0%	15,2%	8,1%
Olmué	79,7%	87,7%	9,2%	2,6%	11,2%	9,7%
Distrito 12	78,2%	76,6%	7,7%	10,0%	14,1%	13,4%
Región de Valparaíso	80,3%	80,9%	6,6%	8,9%	13,0%	10,2%
País	74,8%	76,9%	7,3%	13,5%	17,9%	9,7%

Fuente: Ministerio de Planificación, (MIDEPLAN), Encuesta CASEN.

V. Indicadores Municipales

1. Distribución de ingresos municipales, totales por tipo. Años 2001, 2004 y 2007

Comuna	Ingresos propios permanentes			Fondo Común Municipal			Ingresos por transferencias		
	2001	2004	2007	2001	2004	2007	2001	2004	2007
Quilpué	39,2%	36,9%	36,8%	40,8%	35,3%	38,6%	7,0%	12,0%	5,9%
Villa Alemana	28,3%	29,0%	24,8%	42,6%	51,6%	47,0%	7,5%	2,4%	8,3%
Limache	47,3%	43,1%	40,9%	36,0%	39,9%	37,0%	2,2%	3,5%	8,8%
Olmué	17,1%	22,9%	26,1%	35,8%	52,7%	53,2%	32,4%	13,8%	7,3%

Fuente: Subsecretaría de Desarrollo Regional y Administrativo SUBDERE, Sistema Nacional de Indicadores Municipales (SINIM)

2. Distribución de gastos municipales, totales por tipo. Años 2001, 2004 y 2007

Comuna	Gastos corrientes			Inversión		
	2001	2004	2007	2001	2004	2007
Quilpué	86,2%	79,7%	84,8%	8,3%	12,9%	9,7%
Villa Alemana	76,2%	81,7%	77,1%	21,0%	14,1%	16,6%
Limache	89,0%	87,6%	85,1%	10,0%	9,5%	12,4%
Olmué	62,2%	73,9%	82,7%	36,2%	24,3%	15,7%

Fuente: Subsecretaría de Desarrollo Regional y Administrativo SUBDERE, Sistema Nacional de Indicadores Municipales (SINIM)

3. Personal municipal. Años 2001, 2004 y 2007

Comuna	Nivel de profesionalización del personal			Participación gasto en personal en gastos corrientes			Participación Femenina de Funcionarios Municipales		
	2001	2004	2007	2001	2004	2007	2001	2004	2007
Quilpué	18,8%	20,1%	22,8%	28,4%	27,9%	27,8%	41,4%	43,4%	42,9%
Villa Alemana	NI	17,1%	18,8%	30,5%	31,0%	32,0%	NI	33,2%	35,6%
Limache	NI	23,6%	24,4%	22,5%	22,7%	21,7%	NI	33,3%	34,6%
Olmué	34,1%	20,0%	17,0%	27,5%	25,5%	26,9%	45,5%	46,0%	39,6%

Fuente: Subsecretaría de Desarrollo Regional y Administrativo SUBDERE, Sistema Nacional de Indicadores Municipales (SINIM)

NI: No informado, el municipio u otras fuentes no entregan información para ese período.

4. Gasto per cápita*

Comuna	Disponibilidad presupuestaria municipal por habitante (M\$)			Gasto anual del área salud por habitante inscrito validado (población según Decreto Anual MINSAL) (M\$)		
	2001	2004	2007	2001	2004	2007
Quilpué	40,2	54,8	62,2	20,0	22,0	32,0
Villa Alemana	47,8	41,4	55,6	21,0	18,0	32,0
Limache	46,1	48,5	70,1	SS	SS	SS
Olmué	102,4	86,6	112,9	27,0	32,0	42,0

Fuente: Subsecretaría de Desarrollo Regional y Administrativo SUBDERE, Sistema Nacional de Indicadores Municipales (SINIM).

(*) Los montos monetarios se encuentran expresados en Miles de Pesos (M\$) de 2008.

SS: Sin servicio, el municipio no posee servicio para ese sector.

VI. Seguridad Ciudadana

1. Tasa de denuncias de delitos de mayor connotación social cada 100.000 habitantes. Años 2006-2008

Comuna	Año 2006	Año 2007	Año 2008
Quilpué	2.436	2.138	2.360
Villa Alemana	1.928	1.896	1.955
Limache	1.963	2.028	2.221
Olmué	1.533	1.253	1.733
Región de Valparaíso	2.701	2.823	2.894
País	2.490	2.668	2.715

Fuente: Ministerio de Interior.

2. Tasa de denuncias de violencia intrafamiliar cada 100.000 habitantes. Años 2006-2008

Comuna	Año 2006	Año 2007	Año 2008
Quilpué	535	497	549
Villa Alemana	532	476	637
Limache	346	480	431
Olmué	431	588	639
Región de Valparaíso	547	632	694
País	583	654	677

Fuente: Ministerio de Interior.

VII. Información Electoral

1. Distribución de los inscritos en los registros electorales al 26 de julio de 2008, por rango de edad y sexo

Comuna	18 a 24 años		25 a 35 años		36 años y más		Total inscritos	
	Hombres	Mujeres	Hombres	Mujeres	Hombres	Mujeres	Hombres	Mujeres
Quilpué	784	876	3.160	3.562	27.135	34.120	31.079	38.558
Villa Alemana	526	579	2.206	2.538	17.987	23.341	20.719	26.458
Limache	235	261	1.227	1.269	8.356	10.016	9.818	11.546
Olmué	95	115	490	565	3.797	4.102	4.382	4.782
Distrito 12	1.640	1.831	7.083	7.934	57.275	71.579	65.998	81.344
Región de Valparaíso	12.280	11.555	52.771	49.696	356.536	417.753	421.587	479.004
País	101.422	105.820	476.690	469.500	3.246.276	3.685.242	3.824.388	4.260.562

Fuente: Servicio Electoral.

2. Resultados últimas Elecciones Municipales: Alcaldes. Año 2008³

Comuna LIMACHE						
Candidato	Partido	Votos Mujeres	Votos Varones	Total Votos	Porcentaje	
GERMAN IRARRAZABAL JAQUE	RN	2.559	2.097	4.656	24,5%	
LUIS MINARDI DE LA TORRE	INDEP	6.014	4.850	10.864	57,1%	
DANILO ANTONIO AHUMADA FLORES	PC	1.218	1.117	2.335	12,3%	
Nulos				760	4,0%	
En Blanco				410	2,2%	
Total Sufragios				19.025	100,0%	

Comuna OLMUE						
Candidato	Partido	Votos Mujeres	Votos Varones	Total Votos	Porcentaje	
RAMON FREZ ARANCIBIA	PRI	1.098	884	1.982	24,2%	
SAMUEL ARMANDO CASTRO ZAMORA	PC	295	272	567	6,9%	
TOMAS ARANDA MIRANDA	DC	2.467	2.270	4.737	57,8%	
Nulos				611	7,5%	
En Blanco				302	3,7%	
Total Sufragios				8.199	100,0%	

³ Fuente: Servicio Electoral.

Comuna QUILPUE					
Candidato	Partido	Votos Mujeres	Votos Varones	Total Votos	Porcentaje
SUSANA MORELIA SOTO JORRATT	INDEP	1.487	1.117	2.604	4,4%
MAURICIO VIÑAMBRES ADASME	PS	14.869	10.998	25.867	44,0%
RICARDO JELDES RAMIREZ	RN	11.219	9.334	20.553	34,9%
MARTIN RISTEMPART SOTO	PH	1.280	1.174	2.454	4,2%
Nulos				5.713	9,7%
En Blanco				1.653	2,8%
Total Sufragios				58.844	100,0%

Comuna VILLA ALEMANA					
Candidato	Partido	Votos Mujeres	Votos Varones	Total Votos	Porcentaje
RAUL BUSTAMANTE BERTOGLIO	UDI	6.777	5.158	11.935	29,4%
ALEXIS MARTIN ANTINAO VALENZUELA	INDEP	1.072	1.064	2.136	5,3%
JOSE SABAT MARCOS	INDEP	9.093	6.393	15.486	38,2%
MARCELO PATRICIO GONGORA CARVAJAL	DC	3.542	2.658	6.200	15,3%
Nulos				3.693	9,1%
En Blanco				1.117	2,8%
Total Sufragios				40.567	100,0%

3. Resultados últimas Elecciones Parlamentarias: Diputados. Año 2005⁴

Comuna de QUILPUE					
Candidato	Partido	Votos Mujeres	Votos Varones	Total Votos	Porcentaje
AMELIA HERRERA SILVA	RN	9.177	7.539	16.716	27,2%
DANILO AHUMADA FLORES	PC	1.256	1.376	2.632	4,3%
HUMBERTO DE LA MAZA MAILLET	DC	4.020	2.883	6.903	11,2%
JUAN BUSTOS RAMIREZ	PS	9.274	7.433	16.707	27,2%
MARTIN RISTEMPART SOTO	PH	1.120	1.066	2.186	3,6%
OSVALDO URRUTIA SOTO	UDI	5.856	3.945	9.801	15,9%
Nulos				5.087	8,3%
En Blanco				1.462	2,4%
Total Sufragios				61.494	100,0%

Comuna de VILLA ALEMANA					
Candidato	Partido	Votos Mujeres	Votos Varones	Total Votos	Porcentaje
AMELIA HERRERA SILVA	RN	5.970	4.609	10.579	25,6%
DANILO AHUMADA FLORES	PC	936	997	1.933	4,7%
HUMBERTO DE LA MAZA MAILLET	DC	2.871	2.005	4.876	11,8%
JUAN BUSTOS RAMIREZ	PS	5.960	4.703	10.663	25,8%
MARTIN RISTEMPART SOTO	PH	422	436	858	2,1%
OSVALDO URRUTIA SOTO	UDI	4.507	3.208	7.715	18,7%
Nulos				3.732	9,0%
En Blanco				938	2,3%
Total Sufragios				41.294	100,0%

⁴ Fuente: Servicio Electoral.

Comuna de LIMACHE					
Candidato	Partido	Votos Mujeres	Votos Varones	Total Votos	Porcentaje
AMELIA HERRERA SILVA	RN	2.489	2.003	4.492	23,3%
DANILO AHUMADA FLORES	PC	325	380	705	3,7%
HUMBERTO DE LA MAZA MAILLET	DC	1.094	841	1.935	10,0%
JUAN BUSTOS RAMIREZ	PS	2.974	2.622	5.596	29,0%
MARTIN RISTEMPART SOTO	PH	132	186	318	1,7%
OSVALDO URRUTIA SOTO	UDI	2.350	1.642	3.992	20,7%
Nulos				1.607	8,3%
En Blanco				663	3,4%
Total Sufragios				19.308	100,0%

Comuna de OLMUE					
Candidato	Partido	Votos Mujeres	Votos Varones	Total Votos	Porcentaje
AMELIA HERRERA SILVA	RN	730	667	1.397	16,9%
DANILO AHUMADA FLORES	PC	135	149	284	3,4%
HUMBERTO DE LA MAZA MAILLET	DC	523	439	962	11,7%
JUAN BUSTOS RAMIREZ	PS	1.450	1.264	2.714	32,9%
MARTIN RISTEMPART SOTO	PH	69	88	157	1,9%
OSVALDO URRUTIA SOTO	UDI	897	663	1.560	18,9%
Nulos				775	9,4%
En Blanco				399	4,8%
Total Sufragios				8.248	100,0%

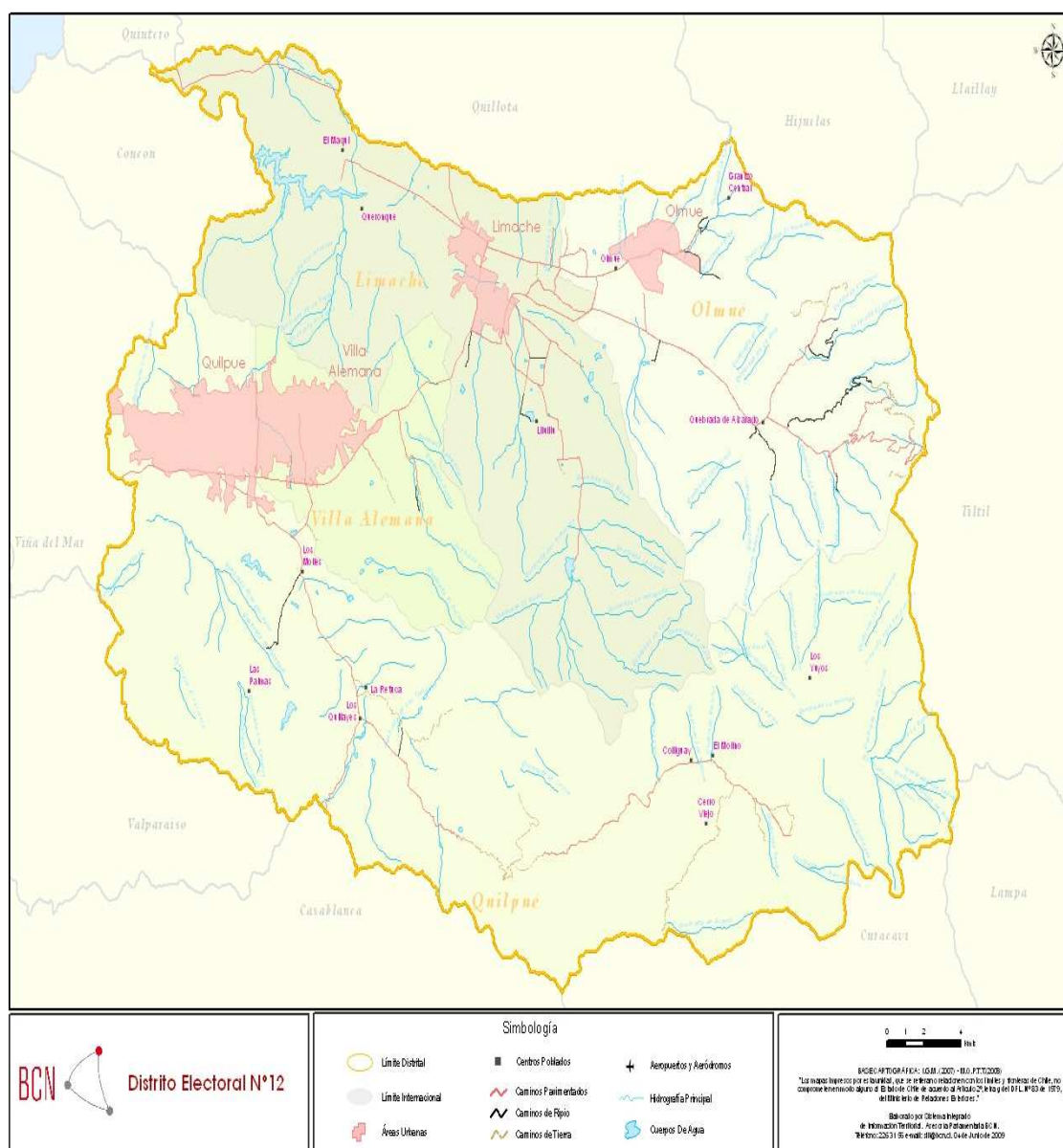
Total Distrito 12					
Candidato	Partido	Votos Mujeres	Votos Varones	Total Votos	Porcentaje
AMELIA HERRERA SILVA	RN	18.366	14.818	33.184	25,5%
HUMBERTO DE LA MAZA MAILLET	DC	8.508	6.168	14.676	11,3%
OSVALDO URRUTIA SOTO	UDI	13.610	9.458	23.068	17,7%
JUAN BUSTOS RAMIREZ	PS	19.658	16.022	35.680	27,4%
DANILO AHUMADA FLORES	PC	2.652	2.902	5.554	4,3%
MARTIN RISTEMPART SOTO	PH	1.743	1.776	3.519	2,7%
Nulos				11.201	8,6%
En Blanco				3.462	2,7%
Total Sufragios				130.344	100,0%

4. Resultados últimas Elecciones Parlamentarias: Senadores. Año 2005⁵

No se realizó elección de Senadores para el año 2005 en esta unidad territorial.

⁵ Fuente: Servicio Electoral.

VIII. Mapa Distrital



Si desea descargar este mapa: www.bcn.cl/siit/distritales2009

IX. Glosario

Centros de salud ambulatorios⁶: incluye los Consultorios de Diagnóstico y Tratamiento, los Centros CECOF, los Centros de Salud Familiar, los Consultorios de Salud Mental, los Centros de Referencia de Salud, los Centros Generales Rurales, los Centros de Salud Urbano y los Servicios de Atención Primaria de Urgencia.

Delitos de mayor connotación social⁷: corresponden a robos con violencia o intimidación, robos por sorpresa, robos con fuerza, robos de vehículos, robos de accesorios de vehículos, robos a lugares habitados, robos a lugares no habitados, otros robos con fuerza, hurtos, lesiones, lesiones leves, lesiones graves, homicidios y violaciones.

Disponibilidad presupuestaria municipal por habitante⁸: Muestra cuál es la disponibilidad presupuestaria municipal por habitante. A mayor valor del indicador, mayor disponibilidad presupuestaria municipal por habitante.

Escolaridad promedio⁹: corresponde al número promedio de años cursados en el sistema educacional para las personas de 15 años y más.

Etnia declarada¹⁰: En el cuestionario del Censo 2002 una persona de cualquier edad se considera perteneciente a algún grupo étnico si declaró que pertenece a alguno de los siguientes pueblos originarios o indígenas: "Alcalufe (Kawashkar)", "Atacameño", "Aymará", "Colla", "Mapuche", "Quechua", "Rapa Nui" o "Yámana (Yagán)". En dicho cuestionario también se agregaba la opción "Ninguna de las anteriores".

⁶ Fuente: clasificación propia basada en datos del Ministerio de Salud.

⁷ Fuente: Ministerio del Interior.

⁸ Fuente: Ministerio del Interior, Subsecretaría de Desarrollo Regional y Administrativo, Sistema Nacional de Indicadores Municipales (SINIM).

⁹ Fuente: Ministerio de Planificación (MIDEPLAN), Encuesta de Caracterización Socioeconómica (CASEN).

¹⁰ Fuente: Instituto Nacional de Estadísticas (INE) Chile, Censo de Población y Vivienda 2002.

En este reporte se presentan los pueblos "Mapuche", "Aymará", "Atacameño" y "Rapa Nui", quedando en la categoría "Otros y ninguna de las anteriores" los pueblos Alacalufe, Colla, Quechua, Yámana y la opción "Ninguna de las anteriores".

Gasto anual del área salud por habitante inscrito validado¹¹: (Población Según Decreto Anual MINSAL). Permite conocer el monto de dinero gastado por habitante inscrito validado. A mayor valor del indicador, mayor cantidad de dinero gastado por habitante inscrito validado.

Gastos corrientes en el gasto total¹²: Indica el porcentaje de participación que tienen los gastos corrientes sobre los gastos totales municipales. A mayor valor del indicador, mayor incidencia de los gastos corrientes (gastos en personal, bienes y servicios de consumo y transferencias corrientes) en el total de los gastos municipales.

Hospitales¹³: incluye los hospitales tipo 1, 2, 3, y 4.

Indicador de hacinamiento¹⁴: se define como el cociente entre el número de personas residentes en la vivienda y el número de dormitorios de la misma. Se considera dormitorio el total de piezas destinadas para dormir en una vivienda, ya sea de uso exclusivo o uso compartido.

En este reporte se estimó que existe hacinamiento cuando en un hogar hay 3 o más personas por dormitorio en la vivienda.

Indicador de saneamiento de los hogares¹⁵: permite conocer las condiciones de saneamiento necesarias para el funcionamiento de la vivienda, referidas a disponibilidad de agua y el medio de eliminación de excretas.

¹¹ Ibíd 4.

¹² Ibíd 6

¹³ Fuente: Ministerio de Salud.

¹⁴ Fuente: Ministerio de Planificación (MIDEPLAN), Encuesta de Caracterización Socioeconómica (CASEN).

¹⁵ Ibíd.

Este índice considera que cuando el agua llega directamente por cañería dentro de la vivienda califica como aceptable, aún cuando su origen sea pozo, noria, río o vertiente. Esto, al considerar que la infraestructura necesaria y los permisos sanitarios para disponer de agua dentro de la vivienda cuando la fuente no es red pública hacen que en la mayoría de los casos su calidad sea potable.

Definición de categorías según disponibilidad de agua y servicio higiénico		
Dimensión	Indicador	Categorías
Disponibilidad de agua	Con llave dentro de la vivienda	Aceptable
	Con llave dentro del sitio pero fuera de la vivienda	Deficitario
	No tiene sistema, la acarrea	
Servicio Higiénico	WC conectado al alcantarillado	Aceptable
	WC conectado a fosa séptica	Deficitario
	Letrina sanitaria conectada a pozo negro	
	Cajón sobre pozo negro	
	Cajón sobre acequia o canal	
Cajón conectado a otro sistema		
	No tiene servicio higiénico (WC)	

Fuente: Ministerio de Planificación (MIDEPLAN).

A partir de esta información el índice de saneamiento clasifica las viviendas con saneamiento aceptable y deficitario de acuerdo a las categorías obtenidas en el sistema de agua y la eliminación de excretas, como se muestra en el siguiente cuadro:

Índice de saneamiento	
Saneamiento deficitario	Disponibilidad agua deficitaria y/o servicio higiénico deficitario
Saneamiento aceptable	Disponibilidad de agua aceptable y servicio higiénico aceptable

Fuente: Ministerio de Planificación (MIDEPLAN).

Ingreso promedio de los hogares¹⁶: está compuesto por el *ingreso autónomo* (sueldos y salarios, ganancias del trabajo independiente, autoprovisión de bienes producidos por el hogar, rentas, intereses, pensiones y jubilaciones) y los *subsídios monetarios* del Estado (pensiones asistenciales (PASIS), subsidios de cesantía, subsidios únicos familiares (SUF), asignaciones familiares, subsidio de agua potable, bono de protección social, entre otros).

¹⁶ *Ibíd.*

Inversión en el gasto total¹⁷: Indica qué porcentaje de los gastos son destinados a inversión. A mayor valor del indicador, mayor es la participación de la inversión en el gasto total municipal.

Nivel de profesionalización del personal¹⁸: Indica el porcentaje de recursos humanos con calificación profesional en el municipio. A mayor porcentaje del indicador, mayor proporción de profesionales existen en el municipio.

Participación de ingresos propios permanentes en el ingreso total¹⁹: Indica qué porcentaje representan los ingresos propios permanentes (aquellos generados en forma autónoma), respecto del total de ingresos del presupuesto municipal. A mayor valor del indicador, mayor autonomía financiera del municipio. Esto es, mayor proporción de los ingresos del presupuesto provienen de fuentes propias y de carácter permanente.

Participación del Fondo Común Municipal en el ingreso total²⁰: (descontadas las transferencias). A mayor valor del indicador, mayor dependencia financiera tiene el municipio en el Fondo Común Municipal. Este indicador mide el grado en que los ingresos municipales de libre disponibilidad, dependen de los ingresos provenientes del Fondo Común Municipal.

Participación de ingresos por transferencias en el ingreso total²¹: Indica qué porcentaje del presupuesto municipal proviene de transferencias. A mayor valor del indicador, mayor incidencia de recursos de transferencias en el presupuesto municipal.

¹⁷ Fuente: Ministerio del Interior, Subsecretaría de Desarrollo Regional y Administrativo, Sistema Nacional de Indicadores Municipales (SINIM).

¹⁸ *Ibíd*

¹⁹ *Ibíd*

²⁰ *Ibíd*

²¹ *Ibíd*

Participación del gasto en personal en los gastos corrientes²²: Indica el porcentaje de participación que tiene el gasto en personal sobre los gastos corrientes. A mayor valor del indicador, mayor incidencia de los gastos en personal en los gastos corrientes.

Población desocupada²³: Corresponde a las personas que, no teniendo empleo alguno, en los últimos dos meses hicieron esfuerzos concretos para encontrar trabajo.

Población inactiva²⁴: Son las personas que tienen 15 años y más y que no se encontraban ocupadas ni desocupadas.

Población ocupada²⁵: Corresponde a quienes trabajaron durante la semana anterior a la realización de la encuesta a lo menos una hora, recibiendo por ello una remuneración en dinero o especies; a quienes trabajaron como aprendices o se dedicaron a la venta de algún servicio o especie; a los familiares no remunerados y a quienes, teniendo empleo, estuvieron temporalmente ausentes de su trabajo debido a licencia, huelga, enfermedad o vacaciones.

Población total²⁶: Conjunto de habitantes de un área determinada.

Población urbana²⁷: Conjunto de habitantes de una zona urbana. Se entiende por zona urbana al conjunto de viviendas concentradas con más de 2.000 habitantes, o entre 1.001 y 2.000 habitantes, con el 50 % de su población económicamente activa dedicada a actividades secundarias y/o terciarias. Excepcionalmente los centros que cumplen funciones de turismo y recreación con más de 250 viviendas concentradas y que no alcanzan el requisito de población, se consideran entidades urbanas.

²² *Ibíd*

²³ Fuente: Ministerio de Planificación (MIDEPLAN), Encuesta de Caracterización Socioeconómica (CASEN).

²⁴ Fuente: Ministerio de Planificación (MIDEPLAN), Encuesta de Caracterización Socioeconómica (CASEN).

²⁵ *Ibíd*.

²⁶ Fuente: Instituto Nacional de Estadísticas (INE) Chile, Censo de Población y Vivienda 2002.

²⁷ *Ibíd*.

Población rural²⁸: Conjunto de habitantes de una zona rural. Se entiende por área rural al conjunto de viviendas concentradas o dispersas con 1.000 habitantes o menos, o entre 1.001 y 2.000 habitantes, con menos del 50 % de su población económicamente activa, dedicada a actividades secundarias y/o terciarias.

Población inscrita validada en servicio de salud municipal:²⁹ se refiere al total de personas inscritas en el servicio de salud municipal y validada por FONASA.

Es importante clarificar que en algunas comunas aparece "**Costo Fijo**", en vez del número de población validada, lo que se refiere a aquellas comunas que no se financian con la modalidad de aporte per cápita (MINSAL), de acuerdo a la población inscrita validada. El mecanismo de Costo Fijo se aplica a las comunas con población menor a 3.500 personas, a fin de cubrir el financiamiento de las prestaciones insertas en la canasta básica del nivel primario. Al año 2008 existen 52 comunas en Chile que, por razones básicamente geográficas, presentan condiciones excepcionales en cuanto a población potencialmente beneficiaria -inferior a 3.500 personas-, ruralidad y dificultad, tanto para prestar como para acceder a las atenciones de salud. Estas comunas se conocen como "Comunas Costo Fijo" ya que tradicionalmente, con el objeto de asegurar la atención de salud a su población, ha sido necesario transferirles los recursos suficientes para permitir el normal funcionamiento de los establecimientos asistenciales allí ubicados.

Pobreza³⁰: Se refiere a la población que vive en condiciones de pobreza (indigentes y no indigentes). A un individuo se le considera "pobre" si su nivel de ingreso se sitúa por debajo de un nivel mínimo que le permita satisfacer sus necesidades básicas; e "indigente" si éste no le permite satisfacer sus necesidades alimentarias. Estos mínimos se denominan "línea de pobreza" y "línea de indigencia", respectivamente. Las cuales se presentan en la siguiente tabla:

²⁸ *Ibíd.*

²⁹ Fuente: Ministerio del Interior, Subsecretaría de Desarrollo Regional y Administrativo, Sistema Nacional de Indicadores Municipales (SINIM).

³⁰ Fuente: Encuesta de Caracterización Socioeconómica (CASEN), Ministerio de Planificación (MIDEPLAN).

Zona	Línea de Pobreza	2003	2006
Urbano	Indigente	\$ 21.856	\$ 23.549
	Pobre no Indigente	\$ 43.712	\$ 47.099
Rural	Indigente	\$ 16.842	\$ 18.146
	Pobre no Indigente	\$ 29.473	\$ 31.756

Fuente: Ministerio de Planificación (MIDEPLAN).

Porcentaje de mujeres funcionarias municipales³¹: Indica el porcentaje de mujeres funcionarias municipales (planta y contrata) sobre el total de funcionarios de planta y contrata en el municipio.

Porcentaje de desocupados³²: Porcentaje de la población desocupada (cesantes y personas que buscan trabajo por primera vez de 15 años y más) con respecto a la población en edad de trabajar (personas de 15 años y más).

Porcentaje de ocupados³³: Porcentaje de la población ocupada de 15 años y más con respecto a la población en edad de trabajar (personas de 15 años y más).

Porcentaje de inactivos³⁴: Porcentaje de personas que tienen 15 años y más que no se encontraban ocupadas ni desocupadas al momento de hacer la encuesta (ya sea porque presentaban enfermedad crónica o invalidez, estaban estudiando, estaban jubilados, montepiados o pensionados, son rentistas o no tenían interés en trabajar) con respecto a la población en edad de trabajar (personas de 15 años y más).

Postas de salud rural³⁵: incluye específicamente las postas rurales.

Religión declarada³⁶: En el cuestionario censal de 2002 se consideró como potencial profesante de una religión a todas las personas de 15 años o más y las

³¹ Fuente: Ministerio del Interior, Subsecretaría de Desarrollo Regional y Administrativo, Sistema Nacional de Indicadores Municipales (SINIM).

³² Fuente: Ministerio de Planificación (MIDEPLAN), Encuesta de Caracterización Socioeconómica (CASEN).

³³ *Ibíd.*

³⁴ *Ibíd.*

³⁵ Fuente: Ministerio de Salud.

³⁶ Fuente: Censo de Población y Vivienda 2002, Instituto Nacional de Estadísticas (INE) Chile.

opciones que se podían declarar fueron: "Católica", "Evangélica", "Testigo de Jehová", "Judaica", "Mormona", "Musulmana", "Ortodoxa", "Otra religión o credo", y "Ninguna, ateo, agnóstico".

En este reporte se presentan las religiones "Católica" y "Evangélica", quedando en la categoría "Otras religiones" la Testigo de Jehová, Judaica, Mormona, Musulmana, Ortodoxa y otras religiones o credos. A su vez, se dejó sin modificación la categoría "Ninguna, ateo, agnóstico".

SIMCE³⁷: es el Sistema Nacional de Evaluación de resultados de aprendizaje del Ministerio de Educación de Chile. Su propósito principal es contribuir al mejoramiento de la calidad y equidad de la educación, informando sobre el desempeño de los estudiantes en diferentes subsectores del currículum nacional, y relacionándolos con el contexto escolar y social en el que ellos aprenden.

Las pruebas SIMCE evalúan el logro de los Objetivos Fundamentales y Contenidos Mínimos Obligatorios del Marco Curricular vigente en diferentes subsectores de aprendizaje, a través de una medición que se aplica a nivel nacional, una vez al año, a los estudiantes que cursan un determinado nivel educacional. Hasta el año 2005, la aplicación de las pruebas se alternó entre 4º Básico, 8º Básico y 2º Medio. A partir del año 2006, se evalúa todos los años a 4º Básico y se alternan 8º Básico y 2º Medio.

En este reporte se han incluido los resultados promedio comunales según dependencia administrativa del establecimiento, para los dos últimos años evaluados en 4º básico (2007 y 2008) y 8º básico (2004 y 2007), donde se ha agregado para el caso de la educación municipal una columna "var" que señala si la variación entre los puntajes de los dos últimos años es significativa o no.

³⁷ Fuente: Ministerio de Educación.

Tasa de analfabetismo³⁸: es el porcentaje de la población de 15 años y más que dice no saber leer ni escribir.

Tasa de desocupación³⁹: Porcentaje de la población desocupada (cesantes y personas que buscan trabajo por primera vez) de 15 años y más con respecto a la fuerza de trabajo o población económicamente activa (personas de 15 años y más que al momento de la encuesta, se encontraban trabajando o buscando activamente trabajo).

Tasa de mortalidad infantil⁴⁰: corresponde al número de niños menores de un año que mueren por cada 1.000 nacidos vivos, en un determinado año.

Tasa de natalidad⁴¹: corresponde a los niños nacidos vivos por cada 1.000 habitantes, en un determinado año.

Tasa de ocupación⁴²: Porcentaje de la población ocupada de 15 y más años con respecto a la población en edad de trabajar, donde población en edad de trabajar corresponde al total de la población de 15 y más años.

Tasa de Participación⁴³: Porcentaje de la fuerza de trabajo o población económicamente activa (ocupados y desocupados) de 15 años y más con respecto a la población en edad de trabajar, donde población en edad de trabajar corresponde al total de la población de 15 y más años.

Violencia intrafamiliar⁴⁴: se refiere a todo maltrato que afecte la vida o la integridad física o síquica de quien tenga o haya tenido la calidad de cónyuge del ofensor o una relación de convivencia con él; o sea, pariente por consanguinidad o

³⁸ Fuente: Ministerio de Planificación (MIDEPLAN), Encuesta de Caracterización Socioeconómica (CASEN).

³⁹ *Ibíd.*

⁴⁰ Fuente: Ministerio de Salud.

⁴¹ *Ibíd.*

⁴² *Ibíd.*

⁴³ *Ibíd.* 3

⁴⁴ Fuente: Ley 20.066 sobre Violencia Intrafamiliar.

por afinidad en toda la línea recta o en la colateral hasta el tercer grado inclusive del ofensor, su cónyuge o su actual conviviente, o bien, cuando esta conducta ocurre entre los padres de un hijo común, o sobre un menor de edad o discapacitado que se encuentre bajo el cuidado o dependencia de cualquiera de los integrantes del grupo familiar.