



## Reporte Estadístico Distrito 16

Información estadística de múltiples indicadores de las comunas del distrito: demográficos, sociales (pobreza, empleo, ingreso promedio de hogares, hacinamiento y saneamiento), educacionales (establecimientos, matrícula, resultados SIMCE, analfabetismo, escolaridad promedio), de salud (establecimientos, población inscrita en servicio municipal, tasa de natalidad, tasa de mortalidad infantil, sistema previsional de salud), municipales (ingresos y gastos, personal y gasto per cápita), de seguridad ciudadana (delitos de mayor connotación social y violencia intrafamiliar) e información electoral (inscritos y resultados últimas elecciones municipales de alcaldes, y parlamentarias de Diputados y Senadores). Se reportan últimas series anuales disponibles, por comuna, y los promedios de distrito, región y país para permitir comparaciones. Se agrega mapa distrital y anexo con glosario de términos.

## Tabla de Contenido

<b>I. Indicadores Demográficos</b>	<b>1</b>
1. Distribución de la población total por zona urbana y rural. Años 2002 y 2009	1
2. Distribución de la población por sexo. Años 2002 y 2009	1
3. Distribución de la población por grandes grupos de edad. Años 2002 y 2009	2
4. Distribución de la población por etnia declarada. Año 2002	2
5. Distribución de la población según religión declarada. Año 2002	2
6. Distribución de la población mayor de 14 años, según estado civil. Año 2002	3
<b>II. Indicadores Sociales</b>	<b>3</b>
1. Distribución de la población según condición de pobreza. Años 2003 y 2006	3
2. Distribución de los hogares según situación de pobreza. Año 2003 y 2006	4
3. Ocupados, desocupados e inactivos. Años 2003 y 2006	4
4. Tasas de ocupación y desocupación. Años 2003 y 2006	4
5. Ingreso real promedio de los hogares. Años 2003 y 2006	5
6. Distribución de los hogares según condición de hacinamiento. Años 2003 y 2006	5
7. Distribución de los hogares según condición de saneamiento de las viviendas. Años 2003 y 2006	5
<b>III. Indicadores de Educación</b>	<b>6</b>
1. Cantidad de establecimientos educacionales, según dependencia administrativa. Año 2008	6
2. Matrícula por sexo. Años 2006 y 2008	6
3. Matrícula por dependencia administrativa. Años 2006 y 2008	6
4. Resultados SIMCE 4º básico, según dependencia administrativa. Años 2007 y 2008	7
5. Resultados SIMCE 8º básico, según dependencia administrativa. Años 2004 y 2007	8
6. Tasa de analfabetismo. Años 2003 y 2006	9
7. Años de escolaridad promedio. Años 2003 y 2006	9
<b>IV. Indicadores de Salud</b>	<b>10</b>
1. Cantidad de establecimientos de salud, por tipo. Año 2008	10
2. Población inscrita validada en servicio de salud municipal. Años 2001,2004 y 2007	10
3. Tasa de natalidad. Años 2002 y 2006	10
4. Tasa de mortalidad infantil. Año 2002 y 2006	11
5. Distribución de la población según sistema previsional de salud. Años 2003 y 2006	11
<b>V. Indicadores Municipales</b>	<b>11</b>
1. Distribución de ingresos municipales, totales por tipo. Años 2001, 2004 y 2007	11
2. Distribución de gastos municipales, totales por tipo. Años 2001, 2004 y 2007	12
3. Personal municipal. Años 2001,2004 y 2007	12
4. Gasto per cápita	12
<b>VI. Seguridad Ciudadana</b>	<b>13</b>
1. Tasa de denuncias de delitos de mayor connotación social cada 100.000 habitantes. Años 2006-2008	13
2. Tasa de denuncias de violencia intrafamiliar cada 100.000 habitantes. Años 2006-2008	13
<b>VII. Información Electoral</b>	<b>13</b>
1. Distribución de los inscritos en los registros electorales al 26 de julio de 2008, por rango de edad y sexo	13
2. Resultados Últimas Elecciones Municipales: Alcaldes. Año 2008	14
3. Resultados últimas Elecciones Parlamentarias: Diputados. Año 2005	15
4. Resultados últimas Elecciones Parlamentarias: Senadores. Año 2005	17
<b>VIII. Mapa Distrital</b>	<b>19</b>
<b>IX. Glosario</b>	<b>20</b>

## I. Indicadores Demográficos

### 1. Distribución de la población total por zona urbana y rural. Años 2002 y 2009

Comuna	2002*			2009**
	Población total	Porcentaje de Población Urbana	Porcentaje de Población Rural	Población total
Pudahuel	195.653	98,3%	1,7%	256.540
Quilicura	126.518	99,6%	0,4%	197.160
Colina	77.815	80,7%	19,3%	107.344
Lampa	40.228	70,2%	29,8%	60.171
Tiltil	14.755	55,3%	44,7%	16.198
Distrito 16	454.969	91,8%	8,2%	637.413
Región Metropolitana	6.061.185	96,9%	3,1%	6.814.630
País	15.116.435	86,6%	13,4%	16.928.873

Fuente: Instituto Nacional de Estadísticas (INE).

\*Censo de Población y Vivienda 2002.

\*\*Proyección de población.

### 2. Distribución de la población por sexo. Años 2002 y 2009

Comuna	2002*		2009**	
	Hombre	Mujer	Hombre	Mujer
Pudahuel	96.328	99.325	126.091	130.449
Quilicura	62.421	64.097	97.379	99.781
Colina	41.004	36.811	56.186	51.158
Lampa	20.571	19.657	30.822	29.349
Tiltil	7.609	7.146	8.275	7.923
Distrito 16	227.933	227.036	318.753	318.660
Región Metropolitana	2.937.193	3.123.992	3.324.216	3.490.414
País	7.447.695	7.668.740	8.379.571	8.549.302

Fuente: Instituto Nacional de Estadísticas (INE).

\*Censo de Población y Vivienda 2002.

\*\*Proyección de población.

### 3. Distribución de la población por grandes grupos de edad. Años 2002 y 2009

Comuna	2002*					2009**				
	0-14	15-29	30-44	45-64	65 y más	0-14	15-29	30-44	45-64	65 y más
Pudahuel	28,1%	24,5%	27,4%	15,1%	4,9%	23,8%	26,5%	22,2%	21,7%	5,8%
Quilicura	31,1%	24,4%	29,9%	11,8%	2,7%	28,4%	26,1%	23,7%	18,6%	3,2%
Colina	28,5%	27,0%	26,6%	13,5%	4,3%	26,5%	26,5%	23,3%	18,8%	4,8%
Lampa	30,8%	23,7%	25,7%	13,9%	5,9%	28,2%	25,8%	21,1%	19,2%	5,7%
Tiltil	29,6%	22,3%	24,9%	15,5%	7,6%	26,4%	25,6%	19,4%	20,5%	8,1%
Distrito 16	29,3%	24,8%	27,7%	13,8%	4,4%	26,2%	26,3%	22,7%	20,0%	4,9%
Región Metropolitana	24,9%	24,7%	25,4%	17,1%	7,8%	22,4%	25,2%	22,0%	21,9%	8,5%
País	25,7%	24,3%	24,9%	17,0%	8,1%	22,8%	24,9%	21,6%	21,9%	8,8%

Fuente: Instituto Nacional de Estadísticas (INE).

\*Censo de Población y Vivienda 2002.

\*\*Proyección de población.

### 4. Distribución de la población por etnia declarada. Año 2002

Comuna	Mapuche	Aymará	Atacameño	Rapa Nui	Otros y ninguna de las anteriores	Total de personas que declaran
Pudahuel	4,3%	0,0%	0,0%	0,0%	95,6%	195.653
Quilicura	3,4%	0,0%	0,0%	0,0%	96,5%	126.518
Colina	2,8%	0,0%	0,0%	0,0%	97,1%	77.815
Lampa	3,0%	0,0%	0,0%	0,0%	96,9%	40.228
Tiltil	1,6%	0,1%	0,0%	0,1%	98,2%	14.755
Distrito 16	3,6%	0,0%	0,0%	0,0%	96,3%	454.969
Región Metropolitana	3,0%	0,0%	0,0%	0,0%	96,8%	6.061.185
País	4,0%	0,3%	0,1%	0,0%	95,4%	15.116.435

Fuente: Instituto Nacional de Estadística INE, Censo de Población y Vivienda 2002.

### 5. Distribución de la población según religión declarada. Año 2002

Comuna	Católica	Evangélica	Otras religiones	Ninguna, ateo, agnóstico	Total de personas que declaran
Pudahuel	65,5%	17,5%	7,6%	9,4%	140.680
Quilicura	66,4%	15,6%	8,1%	10,0%	87.141
Colina	67,9%	18,7%	6,3%	7,1%	55.631
Lampa	68,4%	16,8%	6,6%	8,2%	27.841
Tiltil	77,3%	10,6%	4,9%	7,1%	10.390
Distrito 16	66,8%	16,9%	7,4%	9,0%	321.683
Región Metropolitana	68,7%	13,1%	7,8%	10,4%	4.551.967
País	70,0%	15,1%	6,6%	8,3%	11.226.309

Fuente: Instituto Nacional de Estadística INE, Censo de Población y Vivienda 2002

## 6. Distribución de la población mayor de 14 años, según estado civil. Año 2002

Comuna	Casados	Separados	Convivientes	Anulados	Solteros	Viudos	Total mayores de 14 años
Pudahuel	47,4%	5,1%	11,1%	0,4%	32,3%	3,8%	140.680
Quilicura	52,4%	4,4%	11,3%	0,3%	29,1%	2,4%	87.141
Colina	44,5%	4,7%	12,2%	0,2%	35,3%	3,1%	55.631
Lampa	45,2%	4,6%	14,5%	0,3%	31,5%	3,9%	27.841
Tiltil	48,7%	4,2%	12,0%	0,2%	30,5%	4,3%	10.390
Distrito 16	48,1%	4,7%	11,7%	0,3%	31,8%	3,3%	321.683
Región Metropolitana	45,8%	5,3%	8,8%	0,6%	34,6%	5,0%	4.551.967
País	46,2%	4,7%	8,9%	0,4%	34,6%	5,2%	11.226.309

Fuente: Instituto Nacional de Estadística INE, Censo de Población y Vivienda 2002.

## II. Indicadores Sociales

### 1. Distribución de la población según condición de pobreza. Años 2003 y 2006

Comuna	Pobres Indigentes		Pobres no indigentes		No pobres	
	2003	2006	2003	2006	2003	2006
Pudahuel	4,6%	1,2%	7,3%	6,0%	88,1%	92,9%
Quilicura	1,6%	0,8%	11,2%	5,9%	87,1%	93,3%
Colina	2,3%	3,8%	19,3%	8,8%	78,4%	87,4%
Lampa	3,6%	2,9%	19,0%	15,7%	77,4%	81,4%
Tiltil	5,2%	0,2%	12,8%	9,3%	82,0%	90,5%
Distrito 16	3,3%	1,6%	11,6%	7,4%	85,1%	91,0%
Región Metropolitana	2,9%	2,4%	10,2%	8,2%	86,9%	89,4%
País	4,7%	3,2%	14,0%	10,5%	81,3%	86,3%

Fuente: Ministerio de Planificación, (MIDEPLAN), Encuesta CASEN.

## 2. Distribución de los hogares según situación de pobreza. Año 2003 y 2006

Comuna	Pobres Indigentes		Pobres no indigentes		No pobres	
	2003	2006	2003	2006	2003	2006
Pudahuel	4,5%	1,4%	6,1%	6,6%	89,4%	92,0%
Quilicura	1,3%	0,7%	9,4%	4,8%	89,3%	94,6%
Colina	2,8%	3,7%	16,8%	7,4%	80,5%	88,9%
Lampa	3,9%	2,5%	15,7%	11,6%	80,4%	85,9%
Tiltil	4,6%	0,4%	10,0%	6,7%	85,4%	92,9%
Distrito 16	3,2%	1,6%	9,8%	6,6%	87,0%	91,8%
Región Metropolitana	2,4%	2,1%	8,1%	6,6%	89,5%	91,4%
País	3,9%	2,7%	11,4%	8,5%	84,7%	88,7%

Fuente: Ministerio de Planificación, (MIDEPLAN), Encuesta CASEN.

## 3. Ocupados, desocupados e inactivos. Años 2003 y 2006

Comuna	Población Ocupada		Población Desocupada		Población Inactiva	
	2003	2006	2003	2006	2003	2006
Pudahuel	91.669	104.926	5.604	6.808	59.980	69.360
Quilicura	60.275	73.962	2.908	6.379	34.956	40.596
Colina	30.974	37.497	2.526	1.979	21.375	29.359
Lampa	18.029	20.360	1.558	1.441	11.690	15.485
Tiltil	5.511	5.910	484	287	5.172	5.103
Distrito 16	206.458	242.655	13.080	16.894	133.173	159.903
Región Metropolitana	2.646.393	2.882.673	272.496	215.992	1.823.071	1.939.294
País	5.994.561	6.578.325	643.977	519.357	4.995.468	5.288.175

Fuente: Ministerio de Planificación, (MIDEPLAN), Encuesta CASEN.

## 4. Tasas de ocupación y desocupación. Años 2003 y 2006

Comuna	Tasa Ocupación		Tasa Desocupación		Tasa Participación	
	2003	2006	2003	2006	2003	2006
Pudahuel	58,29	57,94	5,76	6,09	61,86	61,70
Quilicura	61,42	61,16	4,60	7,94	64,38	66,43
Colina	56,44	54,47	7,54	5,01	61,05	57,35
Lampa	57,64	54,60	7,95	6,61	62,62	58,47
Tiltil	49,35	52,30	8,07	4,63	53,68	54,84
Distrito 16	58,53	57,85	5,96	6,51	62,24	61,88
Región Metropolitana	55,81	57,22	9,34	6,97	61,55	61,51
País	51,53	53,11	9,70	7,32	57,06	57,30

Fuente: Ministerio de Planificación, (MIDEPLAN), Encuesta CASEN.

## 5. Ingreso real promedio de los hogares. Años 2003 y 2006\*

Comuna	Ingreso autónomo		Subsidios monetarios		Ingreso monetario	
	2003	2006	2003	2006	2003	2006
Pudahuel	573.936	675.893	5.198	6.047	579.134	681.940
Quilicura	607.394	738.907	3.777	4.380	611.171	743.288
Colina	597.402	675.679	5.719	6.871	603.120	682.550
Lampa	457.185	442.134	8.161	12.237	465.345	454.371
Tiltil	460.918	522.389	8.108	8.606	469.026	530.996
Distrito 16	573.538	670.731	5.215	6.281	578.753	677.012
Región Metropolitana	893.017	907.007	4.625	5.019	897.642	912.026
País	664.199	699.364	7.254	8.291	671.453	707.655

Fuente: Ministerio de Planificación, (MIDEPLAN), Encuesta CASEN.

(\*) Los valores están en moneda constante a julio de 2009.

## 6. Distribución de los hogares según condición de hacinamiento. Años 2003 y 2006

Comuna	Con hacinamiento		Sin hacinamiento	
	2003	2006	2003	2006
Pudahuel	13,5%	14,2%	86,5%	85,8%
Quilicura	18,0%	11,0%	82,0%	89,0%
Colina	22,6%	11,8%	77,4%	88,2%
Lampa	16,1%	19,8%	83,9%	80,2%
Tiltil	16,3%	11,2%	83,7%	88,8%
Distrito 16	16,6%	13,2%	83,4%	86,8%
Región Metropolitana	12,0%	10,6%	88,1%	89,4%
País	13,3%	11,2%	87,8%	88,8%

Fuente: Ministerio de Planificación, (MIDEPLAN), Encuesta CASEN.

## 7. Distribución de los hogares según condición de saneamiento de las viviendas. Años 2003 y 2006

Comuna	Aceptable		Deficitario	
	2003	2006	2003	2006
Pudahuel	97,6%	98,0%	2,4%	2,0%
Quilicura	99,2%	99,7%	0,8%	0,3%
Colina	94,4%	97,0%	5,7%	3,1%
Lampa	63,9%	87,2%	36,1%	12,8%
Tiltil	68,5%	82,5%	31,5%	17,5%
Distrito 16	93,6%	97,0%	6,4%	3,0%
Región Metropolitana	95,2%	96,9%	4,8%	3,1%
País	87,8%	91,2%	12,2%	8,8%

Fuente: Ministerio de Planificación, (MIDEPLAN), Encuesta CASEN.

### III. Indicadores de Educación

#### 1. Cantidad de establecimientos educacionales, según dependencia administrativa. Año 2008

Comuna	Municipal	Particular subvencionado	Particular pagado	Corporación privada	Total
Pudahuel	19	34	6	0	59
Quilicura	7	13	5	0	25
Colina	15	36	0	1	52
Lampa	41	83	11	1	136
Tiltil	19	34	6	0	59
Distrito 16	7	13	5	0	25
Región Metropolitana	750	1.755	340	33	2.878
País	5.847	5.263	727	70	11.907

Fuente: Ministerio de Educación.

#### 2. Matrícula por sexo. Años 2006 y 2008

Comuna	Hombres		Mujeres		Total	
	2006	2008	2006	2008	2006	2008
Pudahuel	17.981	18.383	16.211	16.922	34.192	35.305
Quilicura	19.221	20.666	18.485	20.100	37.706	40.766
Colina	14.225	15.428	12.070	12.761	26.295	28.189
Lampa	5.391	6.650	4.966	6.132	10.357	12.782
Tiltil	1.802	1.771	1.677	1.600	3.479	3.371
Distrito 16	58.620	62.898	53.409	57.515	112.029	120.413
Región Metropolitana	195.337	191.083	184.275	179.566	379.612	370.649
País	1.934.677	1.903.586	1.835.589	1.801.243	3.770.266	3.704.829

Fuente: Ministerio de Educación.

#### 3. Matrícula por dependencia administrativa. Años 2006 y 2008

Comuna	Municipal		Particular subvencionado		Particular pagado		Corporación privada		Total	
	2006	2008	2006	2008	2006	2008	2006	2008	2006	2008
Pudahuel	13.671	12.911	20.134	21.664	387	730	0	0	34.192	35.305
Quilicura	8.573	7.986	28.108	31.731	1.025	1.049	0	0	37.706	40.766
Colina	11.760	11.276	10.733	11.811	3.802	5.102	0	0	26.295	28.189
Lampa	5.957	5.877	4.400	6.905	0	0	0	0	10.357	12.782
Tiltil	2.760	2.702	719	669	0	0	0	0	3.479	3.371
Distrito 16	42.721	40.752	64.094	72.780	5.214	6.881	0	0	112.029	120.413
Región Metropolitana	488.616	447.378	792.358	814.236	149.732	154.286	27.714	26.659	1.458.420	1.442.559
País	1.765.337	1.613.272	1.696.589	1.779.184	251.493	257.005	56.847	55.368	3.770.266	3.704.829

Fuente: Ministerio de Educación.



#### 4. Resultados SIMCE 4º básico, según dependencia administrativa. Años 2007 y 2008<sup>1</sup>

Lenguaje y Comunicación									
Comuna	Municipal			Particular Subvencionada		Particular Pagada		Promedio	
	2007	2008	Dif	2007	2008	2007	2008	2007	2008
Pudahuel	245	240	-5	249	257	279	290	248	251
Quilicura	230	233	3	261	268	295	295	256	261
Colina	237	243	6	255	268	298	305	256	267
Lampa	227	239	*12	255	256			241	249
Tiltil	220	235	*15	257	241			231	236
Distrito 16	236	239		256	263	295	302	251	257
Región Metropolitana	236	242		261	266	300	305	256	263
País	241	247		262	267	299	304	254	260

Fuente: Ministerio de Educación.

\*Señala diferencia significativa con un nivel de confianza de 95%.

Educación Matemática									
Comuna	Municipal			Particular Subvencionada		Particular Pagada		Promedio	
	2007	2008	Dif	2007	2008	2007	2008	2007	2008
Pudahuel	239	234	-5	242	246	262	283	241	242
Quilicura	224	220	-4	256	259	298	297	250	252
Colina	234	225	*-9	249	258	297	307	252	257
Lampa	216	223	*7	246	241			232	234
Tiltil	208	226	*18	256	238			223	229
Distrito 16	229	227		250	253	293	303	245	247
Región Metropolitana	228	230		254	255	299	304	250	252
País	231	231		254	255	298	302	246	247

Fuente: Ministerio de Educación.

\*Señala diferencia significativa con un nivel de confianza de 95%.

<sup>1</sup> El cálculo de los resultados SIMCE corresponde a la media de los puntajes de los establecimientos, ponderada por el número de alumnos de los mismos.

## 5. Resultados SIMCE 8° básico, según dependencia administrativa. Años 2004 y 2007<sup>2</sup>

Lenguaje y Comunicación									
Comuna	Municipal			Particular Subvencionada		Particular Pagada		Promedio	
	2004	2007	Dif	2004	2007	2004	2007	2004	2007
Pudahuel	234	245	*11	233	243	260	291	235	244
Quilicura	229	225	-4	254	262	298	313	245	253
Colina	243	246	3	250	253	297	300	251	258
Lampa	229	236	*7	235	253			231	242
Tiltil	213	226	*13	245	254			217	231
Distrito 16	233	238		245	254	284	300	240	250
Región Metropolitana	240	241		258	258	296	300	250	252
País	240	241		259	260	296	299	251	253

Fuente: Ministerio de Educación.

\*Señala diferencia significativa con un nivel de confianza de 95%.

Matemática									
Comuna	Municipal			Particular Subvencionada		Particular Pagada		Promedio	
	2004	2007	Dif	2004	2007	2004	2007	2004	2007
Pudahuel	237	244	*7	233	246	263	293	236	246
Quilicura	233	230	-3	254	265	302	309	247	256
Colina	248	249	1	253	252	312	315	256	261
Lampa	234	237	3	234	256			233	244
Tiltil	216	223	7	240	253			219	229
Distrito 16	236	239		245	256	293	312	242	252
Región Metropolitana	243	244		258	261	306	314	257	253
País	241	242		260	263	305	312	253	256

Fuente: Ministerio de Educación.

\*Señala diferencia significativa con un nivel de confianza de 95%.

Estudio y Comprensión de la Sociedad									
Comuna	Municipal			Particular Subvencionada		Particular Pagada		Promedio	
	2004	2007	Dif	2004	2007	2004	2007	2004	2007
Pudahuel	236	240	4	235	240	255	292	236	241
Quilicura	230	223	-7	250	260	287	302	243	250
Colina	235	239	4	264	257	309	301	255	257
Lampa	228	230	2	239	249			231	237
Tiltil	212	224	*12	247	254			217	230
Distrito 16	231	234		246	252	286	300	240	247
Región Metropolitana	239	237		257	257	292	299	253	250
País	240	238		259	258	291	299	251	251

Fuente: Ministerio de Educación.

\*Señala diferencia significativa con un nivel de confianza de 95%.

<sup>2</sup> El cálculo de los resultados SIMCE corresponde a la media de los puntajes de los establecimientos, ponderada por el número de alumnos de los mismos.

Estudio y Comprensión de la Naturaleza									
Comuna	Municipal			Particular Subvencionada		Particular Pagada		Promedio	
	2004	2007	Dif	2004	2007	2004	2007	2004	2007
Pudahuel	240	247	7	232	250	257	250	237	249
Quilicura	236	229	-7	252	265	299	265	247	256
Colina	245	246	1	253	260	311	260	254	263
Lampa	232	236	4	243	262		262	235	246
Tiltil	222	234	*12	240	241		241	224	235
Distrito 16	237	240		244	259	290	309	243	254
Región Metropolitana	244	244		261	264	305	311	259	256
País	245	244		264	266	306	312	256	258

Fuente: Ministerio de Educación

\*Señala diferencia significativa con un nivel de confianza de 95%..

## 6. Tasa de analfabetismo. Años 2003 y 2006

Comuna	2003	2006
Pudahuel	1,7%	2,2%
Quilicura	1,3%	0,9%
Colina	3,7%	3,3%
Lampa	4,4%	5,2%
Tiltil	4,8%	4,1%
Distrito 16	2,2%	2,4%
Región Metropolitana	2,2%	2,3%
País	4,0%	3,9%

Fuente: Ministerio de Planificación, (MIDEPLAN), Encuesta CASEN.

## 7. Años de escolaridad promedio. Años 2003 y 2006

Comuna	2003	2006
Pudahuel	10,4	10,3
Quilicura	10,6	11,1
Colina	9,4	9,8
Lampa	9,1	8,7
Tiltil	8,9	9,1
Distrito 16	10,1	10,3
Región Metropolitana	11,0	10,8
País	10,2	10,1

Fuente: Ministerio de Planificación, (MIDEPLAN), Encuesta CASEN.

#### IV. Indicadores de Salud

##### 1. Cantidad de establecimientos de salud, por tipo. Año 2008

Comuna	Hospitales	Centros Salud Ambulatorios	Postas salud rural
Pudahuel	0	15	1
Quilicura	0	6	0
Colina	0	5	5
Lampa	0	5	1
Tiltil	1	2	4
Distrito 16	1	33	11
Región Metropolitana	33	308	51
País	195	906	1169

Fuente: Ministerio de Salud.

##### 2. Población inscrita validada en servicio de salud municipal. Años 2001, 2004 y 2007

Comuna	2001	2004	2007
Pudahuel	148.129	166.402	186.895
Quilicura	54.607	73.128	91.574
Colina	60.684	68.562	73.190
Lampa	22.608	29.988	36.309
Tiltil	5.368	5.119	8.725

Fuente: Subsecretaría de Desarrollo Regional y Administrativo SUBDERE, Sistema Nacional de Indicadores Municipales (SINIM)

##### 3. Tasa de natalidad. Años 2002 y 2006

Comuna	2002	2006
Pudahuel	17,9	14,4
Quilicura	47,1	19
Colina	16,8	17,8
Lampa	23,7	18,6
Tiltil	14,9	15
Distrito 16	22,6	16,7
Región Metropolitana	16,3	14,9
País	16,1	14,8

Fuente: Ministerio de Salud.

#### 4. Tasa de mortalidad infantil. Año 2002 y 2006

Comuna	2002	2006
Pudahuel	8,1	7,6
Quilicura	6,0	8,8
Colina	5,2	6,9
Lampa	10,2	4,0
Tiltil	0,0	12,6
Distrito 16	6,9	7,6
Región Metropolitana	7,3	7,2
País	7,8	7,6

Fuente: Ministerio de Salud.

#### 5. Distribución de la población según sistema previsional de salud. Años 2003 y 2006

Comuna	Sistema Público (FONASA)		ISAPRE		Particular y Otro	
	2003	2006	2003	2006	2003	2006
Pudahuel	73,4%	76,4%	7,9%	14,1%	18,7%	9,6%
Quilicura	75,8%	69,1%	4,4%	23,4%	19,9%	7,4%
Colina	84,5%	75,4%	5,0%	12,2%	10,5%	12,4%
Lampa	82,3%	85,4%	8,1%	4,5%	9,6%	10,1%
Tiltil	79,4%	86,5%	10,6%	7,1%	10,0%	6,4%
Distrito 16	76,9%	75,1%	6,5%	15,6%	16,7%	9,3%
Región Metropolitana	66,8%	69,2%	8,0%	20,2%	25,3%	10,6%
País	74,8%	76,9%	7,3%	13,5%	17,9%	9,7%

Fuente: Ministerio de Planificación, (MIDEPLAN), Encuesta CASEN.

### V. Indicadores Municipales

#### 1. Distribución de ingresos municipales, totales por tipo. Años 2001, 2004 y 2007

Comuna	Ingresos propios permanentes			Fondo común municipal			Ingresos por transferencias		
	2001	2004	2007	2001	2004	2007	2001	2004	2007
Pudahuel	50,9%	41,5%	44,8%	43,6%	44,0%	39,7%	1,0%	0,9%	0,3%
Quilicura	47,4%	71,7%	69,4%	12,9%	13,0%	13,5%	0,7%	0,3%	4,8%
Colina	48,5%	45,7%	51,4%	18,2%	22,0%	10,8%	12,9%	2,1%	3,0%
Lampa	40,3%	48,0%	50,6%	12,4%	13,3%	10,8%	42,5%	36,0%	30,7%
Tiltil	54,2%	38,6%	42,9%	32,3%	22,8%	28,7%	7,9%	29,5%	12,6%

Fuente: Subsecretaría de Desarrollo Regional y Administrativo SUBDERE, Sistema Nacional de Indicadores Municipales (SINIM)

## 2. Distribución de gastos municipales, totales por tipo. Años 2001, 2004 y 2007

Comuna	Corrientes			Inversión		
	2001	2004	2007	2001	2004	2007
Pudahuel	95,9%	88,6%	85,8%	2,8%	9,8%	12,3%
Quilicura	84,7%	85,7%	86,2%	13,1%	13,1%	11,5%
Colina	80,3%	87,1%	78,8%	18,9%	11,7%	15,7%
Lampa	53,2%	60,6%	59,5%	42,6%	39,5%	41,4%
Tiltil	81,6%	83,0%	85,7%	14,6%	14,4%	13,5%

Fuente: Subsecretaría de Desarrollo Regional y Administrativo SUBDERE, Sistema Nacional de Indicadores Municipales (SINIM)

## 3. Personal municipal. Años 2001,2004 y 2007

Comuna	Nivel de profesionalización del personal			Participación gasto en personal en gastos corrientes			Participación Femenina de Funcionarios Municipales		
	2001	2004	2007	2001	2004	2007	2001	2004	2007
Pudahuel	NI	26,0%	24,5%	25,5%	23,7%	22,3%	NI	51,9%	53,6%
Quilicura	23,5%	21,5%	15,7%	13,9%	11,8%	11,1%	43,4%	42,3%	43,5%
Colina	16,4%	16,5%	16,5%	11,7%	9,1%	7,6%	47,3%	48,5%	43,3%
Lampa	26,5%	26,5%	27,9%	19,1%	15,9%	13,9%	69,1%	69,1%	69,1%
Tiltil	18,3%	19,3%	NI	27,1%	25,3%	31,0%	26,7%	42,1%	NI

Fuente: Subsecretaría de Desarrollo Regional y Administrativo SUBDERE, Sistema Nacional de Indicadores Municipales (SINIM)

**NI:** No informado, el municipio u otras fuentes no entregan información para ese período

## 4. Gasto per cápita\*

Comuna	Disponibilidad presupuestaria municipal por habitante (M\$)			Gasto anual del área salud por habitante inscrito validado (población según Decreto Anual MINSAL) (M\$)		
	2001	2004	2007	2001	2004	2007
Pudahuel	38,2	45,1	61,1	NI	25,0	32,0
Quilicura	158,7	75,4	97,3	34,0	36,0	47,0
Colina	29,6	95,0	139,6	25,0	32,0	48,0
Lampa	113,2	95,8	134,9	27,0	37,0	42,0
Tiltil	75,8	94,6	103,9	25,0	47,0	51,0

Fuente: Subsecretaría de Desarrollo Regional y Administrativo SUBDERE, Sistema Nacional de Indicadores Municipales (SINIM).

(\*) Los montos monetarios se encuentran expresados en Miles de Pesos (M\$) de 2008.

**NI:** No informado, el municipio u otras fuentes no entregan información para ese período.

## VI. Seguridad Ciudadana

### 1. Tasa de denuncias de delitos de mayor connotación social cada 100.000 habitantes. Años 2006-2008

Comuna	Año 2006	Año 2007	Año 2008
Pudahuel	1.331	1.648	1.776
Quilicura	2.317	2.433	2.263
Colina	2.231	2.612	2.816
Lampa	2.310	2.747	3.169
Tiltil	1.785	1.963	2.237
Región Metropolitana	2.734	3.026	2.988
País	2.490	2.668	2.715

Fuente: Ministerio de Interior.

### 2. Tasa de denuncias de violencia intrafamiliar cada 100.000 habitantes. Años 2006-2008

Comuna	Año 2006	Año 2007	Año 2008
Pudahuel	413	506	602
Quilicura	547	600	578
Colina	637	797	819
Lampa	720	883	761
Tiltil	628	656	708
Región Metropolitana	505	571	591
País	583	654	677

Fuente: Ministerio de Interior.

## VII. Información Electoral

### 1. Distribución de los inscritos en los registros electorales al 26 de julio de 2008, por rango de edad y sexo

Comuna	18 a 24 años		25 a 35 años		36 años y más		Total inscritos	
	Hombres	Mujeres	Hombres	Mujeres	Hombres	Mujeres	Hombres	Mujeres
Pudahuel	519	622	2.615	2.796	30.470	35.914	33.604	39.332
Quilicura	880	1.295	2.745	4.517	18.338	23.929	21.963	29.741
Colina	502	418	2.196	1.802	14.263	14.898	16.961	17.118
Lampa	216	329	1.001	1.386	8.177	8.641	9.394	10.356
Tiltil	116	108	479	555	3.487	3.423	4.082	4.086
Distrito 16	2.233	2.772	9.036	11.056	74.735	86.805	86.004	100.633
Región Metropolitana	34.167	35.316	141.072	147.836	1.201.493	1.447.365	1.376.732	1.630.517
País	101.422	105.820	476.690	469.500	3.246.276	3.685.242	3.824.388	4.260.562

Fuente: Servicio Electoral.

### Resultados últimas Elecciones Municipales: Alcaldes. Año 2008<sup>3</sup>

Comuna COLINA					
Candidato	Partido	Votos Mujeres	Votos Varones	Total Votos	Porcentaje
ALEJANDRA BRAVO HIDALGO	PRI	2.369	2.798	5.167	16,9%
JOSE WENCESLAO BARRA CAMPOS	INDEP	284	432	716	2,4%
MARIO OLAVARRIA RODRIGUEZ	UDI	9.134	7.159	16.293	53,4%
NICOLAS PAVEZ CUEVAS	DC	3.029	2.743	5.772	18,9%
PAOLA ANDREA ORTEGA HENRIQUEZ	INDEP	170	231	401	1,3%
Nulos				1.335	4,4%
En Blanco				832	2,7%
Total Sufragios				30.516	100,0%

Comuna LAMPA					
Candidato	Partido	Votos Mujeres	Votos Varones	Total Votos	Porcentaje
CARLOS ESCOBAR PAREDES	DC	3.447	3.027	6.474	35,6%
GRACIELA ORTUZAR NOVOA	RN	4.229	3.662	7.891	43,4%
SIMON ESCALONA MEDINA	INDEP	1.554	1.194	2.748	15,1%
Nulos				689	3,8%
En Blanco				377	2,1%
Total Sufragios				18.179	100,0%

Comuna PUDAHUEL					
Candidato	Partido	Votos Mujeres	Votos Varones	Total Votos	Porcentaje
CARLOS ANDRES CARRASCO JIMENEZ	INDEP	2.672	2.661	5.333	8,0%
JOHN REID ECHENIQUE	UDI	8.123	6.323	14.446	21,8%
JOHNNY CARRASCO CERDA	PS	21.739	17.365	39.104	59,0%
Nulos				5.171	7,8%
En Blanco				2.248	3,4%
Total Sufragios				66.302	100,0%

Comuna QUILICURA					
Candidato	Partido	Votos Mujeres	Votos Varones	Total Votos	Porcentaje
CAROL BOWN SEPULVEDA	UDI	5.878	4.349	10.227	21,3%
JOSE ORTIZ ARCOS	PC	886	1.174	2.060	4,3%
JUAN CARRASCO CONTRERAS	INDEP	12.055	8.028	20.083	41,7%
MARIA MARGARITA INDO ROMO	DC	7.201	5.019	12.220	25,4%
Nulos				2.572	5,3%
En Blanco				971	2,0%
Total Sufragios				48.133	100,0%

<sup>3</sup> Fuente: Servicio Electoral.



Comuna TILTIL					
Candidato	Partido	Votos Mujeres	Votos Varones	Total Votos	Porcentaje
JOSE CARREÑO GAMONAL	INDEP	499	367	866	11,5%
PATRICIO MIRANDA ZUÑIGA	RN	1.374	1.327	2.701	36,0%
SALVADOR DELGADILLO BASCUÑAN	PC	1.616	1.622	3.238	43,2%
Nulos				452	6,0%
En Blanco				246	3,3%
Total Sufragios				7.503	100,0%

### 3. Resultados últimas Elecciones Parlamentarias: Diputados. Año 2005<sup>4</sup>

Comuna de PUDAHUEL					
Candidato	Partido	Votos Mujeres	Votos Varones	Total Votos	Porcentaje
CARMEN HERTZ CADIZ	PC	3.030	3.649	6.679	9,9%
FANNY POLLAROLO VILLA	PS	10.234	8.498	18.732	27,8%
GABRIEL SILBER ROMO	DC	6.911	5.558	12.469	18,5%
OSVALDO TORO VASQUEZ	PH	570	719	1.289	1,9%
PATRICIO MELERO ABAROA	UDI	10.775	7.814	18.589	27,6%
PETER RETAMALES RAMIREZ	RN	1.672	1.402	3.074	4,6%
Nulos				3.970	5,9%
En Blanco				2.497	3,7%
Total Sufragios				67.299	100,0%

Comuna de QUILICURA					
Candidato	Partido	Votos Mujeres	Votos Varones	Total Votos	Porcentaje
CARMEN HERTZ CADIZ	PC	1.925	2.060	3.985	9,2%
FANNY POLLAROLO VILLA	PS	4.416	3.427	7.843	18,2%
GABRIEL SILBER ROMO	DC	9.159	5.773	14.932	34,6%
OSVALDO TORO VASQUEZ	PH	969	853	1.822	4,2%
PATRICIO MELERO ABAROA	UDI	5.633	4.022	9.655	22,4%
PETER RETAMALES RAMIREZ	RN	952	779	1.731	4,0%
Nulos				2.058	4,8%
En Blanco				1.099	2,6%
Total Sufragios				43.125	100,0%

Comuna de COLINA					
Candidato	Partido	Votos Mujeres	Votos Varones	Total Votos	Porcentaje
CARMEN HERTZ CADIZ	PC	562	824	1.386	4,5%
FANNY POLLAROLO VILLA	PS	2.971	2.870	5.841	19,1%
GABRIEL SILBER ROMO	DC	3.032	2.923	5.955	19,4%
OSVALDO TORO VASQUEZ	PH	220	320	540	1,8%
PATRICIO MELERO ABAROA	UDI	7.089	5.678	12.767	41,7%
PETER RETAMALES RAMIREZ	RN	643	728	1.371	4,5%
Nulos				1.526	5,0%
En Blanco				1.262	4,1%
Total Sufragios				30.648	100,0%

<sup>4</sup> Fuente: Servicio Electoral.

Comuna de LAMPA					
Candidato	Partido	Votos Mujeres	Votos Varones	Total Votos	Porcentaje
CARMEN HERTZ CADIZ	PC	401	536	937	5,6%
FANNY POLLAROLO VILLA	PS	1.918	1.674	3.592	21,3%
GABRIEL SILBER ROMO	DC	1.883	1.612	3.495	20,7%
OSVALDO TORO VASQUEZ	PH	170	223	393	2,3%
PATRICIO MELERO ABAROA	UDI	3.390	2.741	6.131	36,3%
PETER RETAMALES RAMIREZ	RN	350	366	716	4,2%
Nulos				889	5,3%
En Blanco				724	4,3%
Total Sufragios				16.877	100,0%

Comuna de TILTIL					
Candidato	Partido	Votos Mujeres	Votos Varones	Total Votos	Porcentaje
CARMEN HERTZ CADIZ	PC	319	388	707	9,3%
FANNY POLLAROLO VILLA	PS	855	871	1.726	22,8%
GABRIEL SILBER ROMO	DC	808	714	1.522	20,1%
OSVALDO TORO VASQUEZ	PH	49	78	127	1,7%
PATRICIO MELERO ABAROA	UDI	1.201	1.069	2.270	30,0%
PETER RETAMALES RAMIREZ	RN	192	197	389	5,1%
Nulos				462	6,1%
En Blanco				364	4,8%
Total Sufragios				7.567	100,0%

Total Distrito 16					
Candidato	Partido	Votos Mujeres	Votos Varones	Total Votos	Porcentaje
PETER RETAMALES RAMIREZ	RN	3.809	3.472	7.281	4,4%
GABRIEL SILBER ROMO	DC	21.793	16.580	38.373	23,2%
PATRICIO MELERO ABAROA	UDI	28.088	21.324	49.412	29,9%
FANNY POLLAROLO VILLA	PS	20.394	17.340	37.734	22,8%
CARMEN HERTZ CADIZ	PC	6.237	7.457	13.694	8,3%
OSVALDO TORO VASQUEZ	PH	1.978	2.193	4.171	2,5%
Nulos				8.905	5,4%
En Blanco				5.946	3,6%
Total Sufragios				165.516	100,0%

#### 4. Resultados últimas Elecciones Parlamentarias: Senadores. Año 2005<sup>5</sup>

Comuna de PUDAHUEL					
Candidato	Partido	Votos Mujeres	Votos Varones	Total Votos	Porcentaje
ANDRES ZALDIVAR LARRAIN	DC	7.895	6.530	14.425	21,5%
EDUARDO ARTES BRICHETTI	INDEP	1.409	1.599	3.008	4,5%
GONZALO ROVIRA SOTO	INDEP	863	1.017	1.880	2,8%
GUIDO GIRARDI LAVIN	PPD	13.003	10.812	23.815	35,4%
JOVINO NOVOA VASQUEZ	UDI	6.764	4.746	11.510	17,1%
ROBERTO FANTUZZI HERNANDEZ	INDEP	3.461	3.135	6.596	9,8%
Nulos				3.951	5,9%
En Blanco				2.064	3,1%
Total Sufragios				67.249	100,0%

Comuna de QUILICURA					
Candidato	Partido	Votos Mujeres	Votos Varones	Total Votos	Porcentaje
ANDRES ZALDIVAR LARRAIN	DC	6.686	4.482	11.168	25,9%
EDUARDO ARTES BRICHETTI	INDEP	803	899	1.702	4,0%
GONZALO ROVIRA SOTO	INDEP	491	521	1.012	2,4%
GUIDO GIRARDI LAVIN	PPD	8.209	6.030	14.239	33,0%
JOVINO NOVOA VASQUEZ	UDI	4.295	2.935	7.230	16,8%
ROBERTO FANTUZZI HERNANDEZ	INDEP	2.592	2.061	4.653	10,8%
Nulos				2.095	4,9%
En Blanco				1.013	2,4%
Total Sufragios				43.112	100,0%

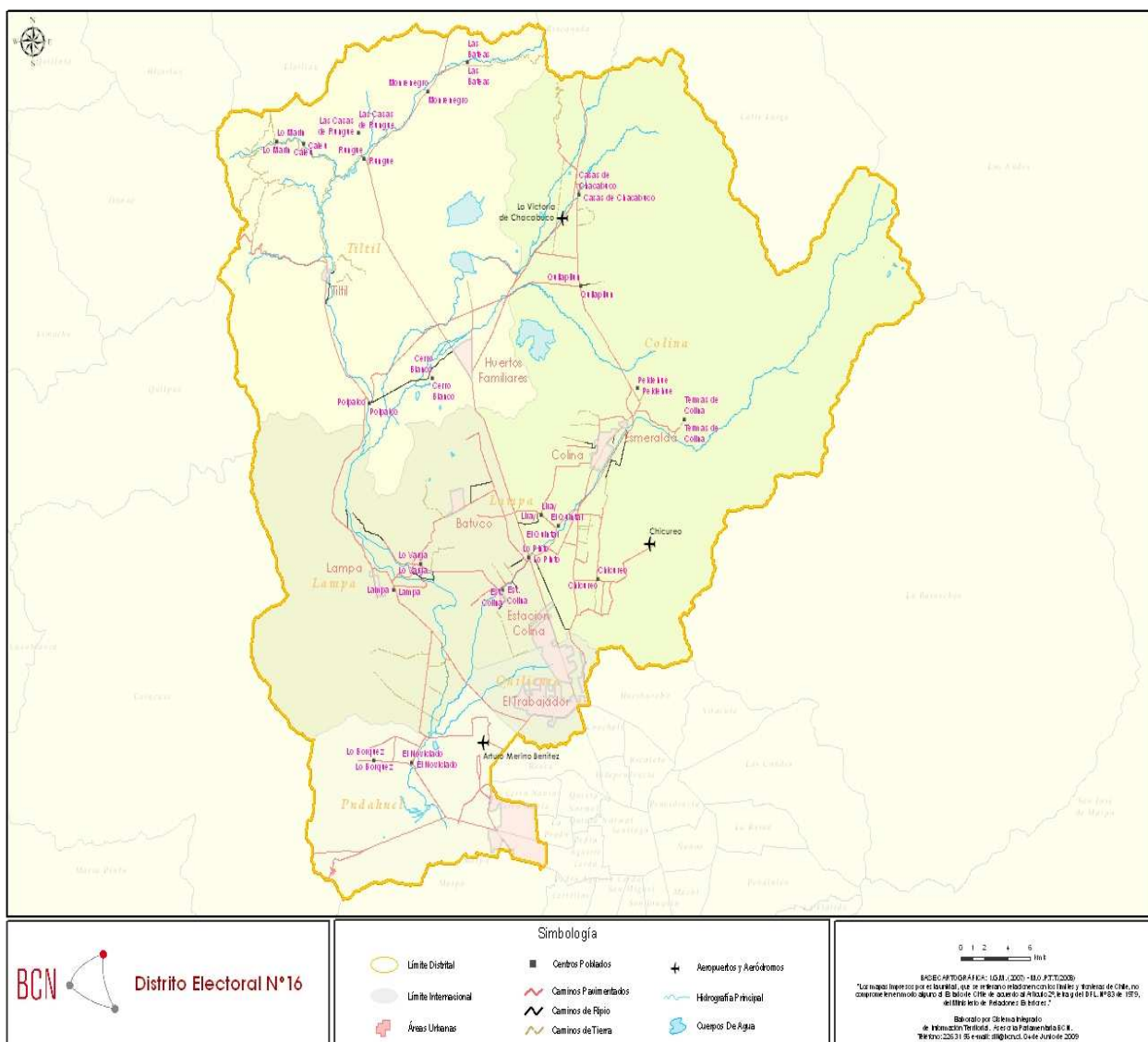
Comuna de COLINA					
Candidato	Partido	Votos Mujeres	Votos Varones	Total Votos	Porcentaje
ANDRES ZALDIVAR LARRAIN	DC	3.758	3.618	7.376	24,1%
EDUARDO ARTES BRICHETTI	INDEP	316	438	754	2,5%
GONZALO ROVIRA SOTO	INDEP	325	436	761	2,5%
GUIDO GIRARDI LAVIN	PPD	3.438	3.337	6.775	22,1%
JOVINO NOVOA VASQUEZ	UDI	4.881	3.728	8.609	28,1%
ROBERTO FANTUZZI HERNANDEZ	INDEP	1.845	1.897	3.742	12,2%
Nulos				1.531	5,0%
En Blanco				1.109	3,6%
Total Sufragios				30.657	100,0%

<sup>5</sup> Fuente: Servicio Electoral.

Comuna de LAMPA					
Candidato	Partido	Votos Mujeres	Votos Varones	Total Votos	Porcentaje
ANDRES ZALDIVAR LARRAIN	DC	2.076	1.930	4.006	23,8%
EDUARDO ARTES BRICHETTI	INDEP	259	331	590	3,5%
GONZALO ROVIRA SOTO	INDEP	222	277	499	3,0%
GUIDO GIRARDI LAVIN	PPD	2.511	2.112	4.623	27,4%
JOVINO NOVOA VASQUEZ	UDI	2.198	1.754	3.952	23,4%
ROBERTO FANTUZZI HERNANDEZ	INDEP	857	835	1.692	10,0%
Nulos				920	5,5%
En Blanco				588	3,5%
Total Sufragios				16.870	100,0%

Comuna de TILTIL					
Candidato	Partido	Votos Mujeres	Votos Varones	Total Votos	Porcentaje
ANDRES ZALDIVAR LARRAIN	DC	745	746	1.491	19,7%
EDUARDO ARTES BRICHETTI	INDEP	136	151	287	3,8%
GONZALO ROVIRA SOTO	INDEP	84	116	200	2,6%
GUIDO GIRARDI LAVIN	PPD	1.313	1.205	2.518	33,3%
JOVINO NOVOA VASQUEZ	UDI	798	682	1.480	19,6%
ROBERTO FANTUZZI HERNANDEZ	INDEP	428	458	886	11,7%
Nulos				402	5,3%
En Blanco				303	4,0%
Total Sufragios				7.567	100,0%

**VIII. Mapa Distrital**



Si desea descargar este mapa: [www.bcn.cl/siit/distritales2009](http://www.bcn.cl/siit/distritales2009)

## IX. Glosario

**Centros de salud ambulatorios<sup>6</sup>:** incluye los Consultorios de Diagnóstico y Tratamiento, los Centros CECOF, los Centros de Salud Familiar, los Consultorios de Salud Mental, los Centros de Referencia de Salud, los Centros Generales Rurales, los Centros de Salud Urbano y los Servicios de Atención Primaria de Urgencia.

**Delitos de mayor connotación social<sup>7</sup>:** corresponden a robos con violencia o intimidación, robos por sorpresa, robos con fuerza, robos de vehículos, robos de accesorios de vehículos, robos a lugares habitados, robos a lugares no habitados, otros robos con fuerza, hurtos, lesiones, lesiones leves, lesiones graves, homicidios y violaciones.

**Disponibilidad presupuestaria municipal por habitante<sup>8</sup>:** Muestra cuál es la disponibilidad presupuestaria municipal por habitante. A mayor valor del indicador, mayor disponibilidad presupuestaria municipal por habitante.

**Escolaridad promedio<sup>9</sup>:** corresponde al número promedio de años cursados en el sistema educacional para las personas de 15 años y más.

**Etnia declarada<sup>10</sup>:** En el cuestionario del Censo 2002 una persona de cualquier edad se considera perteneciente a algún grupo étnico si declaró que pertenece a alguno de los siguientes pueblos originarios o indígenas: "Alcalufe (Kawashkar)", "Atacameño", "Aymará", "Colla", "Mapuche", "Quechua", "Rapa Nui" o "Yámana (Yagán)". En dicho cuestionario también se agregaba la opción "Ninguna de las anteriores".

<sup>6</sup> Fuente: clasificación propia basada en datos del Ministerio de Salud.

<sup>7</sup> Fuente: Ministerio del Interior.

<sup>8</sup> Fuente: Ministerio del Interior, Subsecretaría de Desarrollo Regional y Administrativo, Sistema Nacional de Indicadores Municipales (SINIM).

<sup>9</sup> Fuente: Ministerio de Planificación (MIDEPLAN), Encuesta de Caracterización Socioeconómica (CASEN).

<sup>10</sup> Fuente: Instituto Nacional de Estadísticas (INE) Chile, Censo de Población y Vivienda 2002.

En este reporte se presentan los pueblos "Mapuche", "Aymará", "Atacameño" y "Rapa Nui", quedando en la categoría "Otros y ninguna de las anteriores" los pueblos Alacalufe, Colla, Quechua, Yámana y la opción "Ninguna de las anteriores".

**Gasto anual del área salud por habitante inscrito validado<sup>11</sup>:** (Población Según Decreto Anual MINSAL). Permite conocer el monto de dinero gastado por habitante inscrito validado. A mayor valor del indicador, mayor cantidad de dinero gastado por habitante inscrito validado.

**Gastos corrientes en el gasto total<sup>12</sup>:** Indica el porcentaje de participación que tienen los gastos corrientes sobre los gastos totales municipales. A mayor valor del indicador, mayor incidencia de los gastos corrientes (gastos en personal, bienes y servicios de consumo y transferencias corrientes) en el total de los gastos municipales.

**Hospitales<sup>13</sup>:** incluye los hospitales tipo 1, 2, 3, y 4.

**Indicador de hacinamiento<sup>14</sup>:** se define como el cociente entre el número de personas residentes en la vivienda y el número de dormitorios de la misma. Se considera dormitorio el total de piezas destinadas para dormir en una vivienda, ya sea de uso exclusivo o uso compartido.

En este reporte se estimó que existe hacinamiento cuando en un hogar hay 3 o más personas por dormitorio en la vivienda.

**Indicador de saneamiento de los hogares<sup>15</sup>:** permite conocer las condiciones de saneamiento necesarias para el funcionamiento de la vivienda, referidas a disponibilidad de agua y el medio de eliminación de excretas.

---

<sup>11</sup> Ibíd 4.

<sup>12</sup> Ibíd 6

<sup>13</sup> Fuente: Ministerio de Salud.

<sup>14</sup> Fuente: Ministerio de Planificación (MIDEPLAN), Encuesta de Caracterización Socioeconómica (CASEN).

<sup>15</sup> Ibíd.

Este índice considera que cuando el agua llega directamente por cañería dentro de la vivienda califica como aceptable, aún cuando su origen sea pozo, noria, río o vertiente. Esto, al considerar que la infraestructura necesaria y los permisos sanitarios para disponer de agua dentro de la vivienda cuando la fuente no es red pública hacen que en la mayoría de los casos su calidad sea potable.

Definición de categorías según disponibilidad de agua y servicio higiénico		
Dimensión	Indicador	Categorías
Disponibilidad de agua	Con llave dentro de la vivienda	Aceptable
	Con llave dentro del sitio pero fuera de la vivienda	Deficitario
	No tiene sistema, la acarrea	
Servicio Higiénico	WC conectado al alcantarillado	Aceptable
	WC conectado a fosa séptica	Deficitario
	Letrina sanitaria conectada a pozo negro	
	Cajón sobre pozo negro	
	Cajón sobre acequia o canal	
Cajón conectado a otro sistema		
	No tiene servicio higiénico (WC)	

Fuente: Ministerio de Planificación (MIDEPLAN).

A partir de esta información el índice de saneamiento clasifica las viviendas con saneamiento aceptable y deficitario de acuerdo a las categorías obtenidas en el sistema de agua y la eliminación de excretas, como se muestra en el siguiente cuadro:

Índice de saneamiento	
Saneamiento deficitario	Disponibilidad agua deficitaria y/o servicio higiénico deficitario
Saneamiento aceptable	Disponibilidad de agua aceptable y servicio higiénico aceptable

Fuente: Ministerio de Planificación (MIDEPLAN).

**Ingreso promedio de los hogares<sup>16</sup>:** está compuesto por el *ingreso autónomo* (sueldos y salarios, ganancias del trabajo independiente, autoprovisión de bienes producidos por el hogar, rentas, intereses, pensiones y jubilaciones) y los *subsídios monetarios* del Estado (pensiones asistenciales (PASIS), subsidios de cesantía, subsidios únicos familiares (SUF), asignaciones familiares, subsidio de agua potable, bono de protección social, entre otros).

<sup>16</sup> *Ibíd.*



**Inversión en el gasto total<sup>17</sup>:** Indica qué porcentaje de los gastos son destinados a inversión. A mayor valor del indicador, mayor es la participación de la inversión en el gasto total municipal.

**Nivel de profesionalización del personal<sup>18</sup>:** Indica el porcentaje de recursos humanos con calificación profesional en el municipio. A mayor porcentaje del indicador, mayor proporción de profesionales existen en el municipio.

**Participación de ingresos propios permanentes en el ingreso total<sup>19</sup>:** Indica qué porcentaje representan los ingresos propios permanentes (aquellos generados en forma autónoma), respecto del total de ingresos del presupuesto municipal. A mayor valor del indicador, mayor autonomía financiera del municipio. Esto es, mayor proporción de los ingresos del presupuesto provienen de fuentes propias y de carácter permanente.

**Participación del Fondo Común Municipal en el ingreso total<sup>20</sup>:** (descontadas las transferencias). A mayor valor del indicador, mayor dependencia financiera tiene el municipio en el Fondo Común Municipal. Este indicador mide el grado en que los ingresos municipales de libre disponibilidad, dependen de los ingresos provenientes del Fondo Común Municipal.

**Participación de ingresos por transferencias en el ingreso total<sup>21</sup>:** Indica qué porcentaje del presupuesto municipal proviene de transferencias. A mayor valor del indicador, mayor incidencia de recursos de transferencias en el presupuesto municipal.

---

<sup>17</sup> Fuente: Ministerio del Interior, Subsecretaría de Desarrollo Regional y Administrativo, Sistema Nacional de Indicadores Municipales (SINIM).

<sup>18</sup> *Ibíd*

<sup>19</sup> *Ibíd*

<sup>20</sup> *Ibíd*

<sup>21</sup> *Ibíd*

**Participación del gasto en personal en los gastos corrientes<sup>22</sup>:** Indica el porcentaje de participación que tiene el gasto en personal sobre los gastos corrientes. A mayor valor del indicador, mayor incidencia de los gastos en personal en los gastos corrientes.

**Población desocupada<sup>23</sup>:** Corresponde a las personas que, no teniendo empleo alguno, en los últimos dos meses hicieron esfuerzos concretos para encontrar trabajo.

**Población inactiva<sup>24</sup>:** Son las personas que tienen 15 años y más y que no se encontraban ocupadas ni desocupadas.

**Población ocupada<sup>25</sup>:** Corresponde a quienes trabajaron durante la semana anterior a la realización de la encuesta a lo menos una hora, recibiendo por ello una remuneración en dinero o especies; a quienes trabajaron como aprendices o se dedicaron a la venta de algún servicio o especie; a los familiares no remunerados y a quienes, teniendo empleo, estuvieron temporalmente ausentes de su trabajo debido a licencia, huelga, enfermedad o vacaciones.

**Población total<sup>26</sup>:** Conjunto de habitantes de un área determinada.

**Población urbana<sup>27</sup>:** Conjunto de habitantes de una zona urbana. Se entiende por zona urbana al conjunto de viviendas concentradas con más de 2.000 habitantes, o entre 1.001 y 2.000 habitantes, con el 50 % de su población económicamente activa dedicada a actividades secundarias y/o terciarias. Excepcionalmente los centros que cumplen funciones de turismo y recreación con más de 250 viviendas concentradas y que no alcanzan el requisito de población, se consideran entidades urbanas.

---

<sup>22</sup> *Ibíd*

<sup>23</sup> Fuente: Ministerio de Planificación (MIDEPLAN), Encuesta de Caracterización Socioeconómica (CASEN).

<sup>24</sup> Fuente: Ministerio de Planificación (MIDEPLAN), Encuesta de Caracterización Socioeconómica (CASEN).

<sup>25</sup> *Ibíd*.

<sup>26</sup> Fuente: Instituto Nacional de Estadísticas (INE) Chile, Censo de Población y Vivienda 2002.

<sup>27</sup> *Ibíd*.

**Población rural**<sup>28</sup>: Conjunto de habitantes de una zona rural. Se entiende por área rural al conjunto de viviendas concentradas o dispersas con 1.000 habitantes o menos, o entre 1.001 y 2.000 habitantes, con menos del 50 % de su población económicamente activa, dedicada a actividades secundarias y/o terciarias.

**Población inscrita validada en servicio de salud municipal**:<sup>29</sup> se refiere al total de personas inscritas en el servicio de salud municipal y validada por FONASA.

Es importante clarificar que en algunas comunas aparece "**Costo Fijo**", en vez del número de población validada, lo que se refiere a aquellas comunas que no se financian con la modalidad de aporte per cápita (MINSAL), de acuerdo a la población inscrita validada. El mecanismo de Costo Fijo se aplica a las comunas con población menor a 3.500 personas, a fin de cubrir el financiamiento de las prestaciones insertas en la canasta básica del nivel primario. Al año 2008 existen 52 comunas en Chile que, por razones básicamente geográficas, presentan condiciones excepcionales en cuanto a población potencialmente beneficiaria -inferior a 3.500 personas-, ruralidad y dificultad, tanto para prestar como para acceder a las atenciones de salud. Estas comunas se conocen como "Comunas Costo Fijo" ya que tradicionalmente, con el objeto de asegurar la atención de salud a su población, ha sido necesario transferirles los recursos suficientes para permitir el normal funcionamiento de los establecimientos asistenciales allí ubicados.

**Pobreza**<sup>30</sup>: Se refiere a la población que vive en condiciones de pobreza (indigentes y no indigentes). A un individuo se le considera "pobre" si su nivel de ingreso se sitúa por debajo de un nivel mínimo que le permita satisfacer sus necesidades básicas; e "indigente" si éste no le permite satisfacer sus necesidades alimentarias. Estos mínimos se denominan "línea de pobreza" y "línea de indigencia", respectivamente. Las cuales se presentan en la siguiente tabla:

---

<sup>28</sup> *Ibíd.*

<sup>29</sup> Fuente: Ministerio del Interior, Subsecretaría de Desarrollo Regional y Administrativo, Sistema Nacional de Indicadores Municipales (SINIM).

<sup>30</sup> Fuente: Encuesta de Caracterización Socioeconómica (CASEN), Ministerio de Planificación (MIDEPLAN).

Zona	Línea de Pobreza	2003	2006
Urbano	Indigente	\$ 21.856	\$ 23.549
	Pobre no Indigente	\$ 43.712	\$ 47.099
Rural	Indigente	\$ 16.842	\$ 18.146
	Pobre no Indigente	\$ 29.473	\$ 31.756

Fuente: Ministerio de Planificación (MIDEPLAN).

**Porcentaje de mujeres funcionarias municipales<sup>31</sup>:** Indica el porcentaje de mujeres funcionarias municipales (planta y contrata) sobre el total de funcionarios de planta y contrata en el municipio.

**Porcentaje de desocupados<sup>32</sup>:** Porcentaje de la población desocupada (cesantes y personas que buscan trabajo por primera vez de 15 años y más) con respecto a la población en edad de trabajar (personas de 15 años y más).

**Porcentaje de ocupados<sup>33</sup>:** Porcentaje de la población ocupada de 15 años y más con respecto a la población en edad de trabajar (personas de 15 años y más).

**Porcentaje de inactivos<sup>34</sup>:** Porcentaje de personas que tienen 15 años y más que no se encontraban ocupadas ni desocupadas al momento de hacer la encuesta (ya sea porque presentaban enfermedad crónica o invalidez, estaban estudiando, estaban jubilados, montepiados o pensionados, son rentistas o no tenían interés en trabajar) con respecto a la población en edad de trabajar (personas de 15 años y más).

**Postas de salud rural<sup>35</sup>:** incluye específicamente las postas rurales.

**Religión declarada<sup>36</sup>:** En el cuestionario censal de 2002 se consideró como potencial profesante de una religión a todas las personas de 15 años o más y las

<sup>31</sup> Fuente: Ministerio del Interior, Subsecretaría de Desarrollo Regional y Administrativo, Sistema Nacional de Indicadores Municipales (SINIM).

<sup>32</sup> Fuente: Ministerio de Planificación (MIDEPLAN), Encuesta de Caracterización Socioeconómica (CASEN).

<sup>33</sup> *Ibíd.*

<sup>34</sup> *Ibíd.*

<sup>35</sup> Fuente: Ministerio de Salud.

<sup>36</sup> Fuente: Censo de Población y Vivienda 2002, Instituto Nacional de Estadísticas (INE) Chile.

opciones que se podían declarar fueron: "Católica", "Evangélica", "Testigo de Jehová", "Judaica", "Mormona", "Musulmana", "Ortodoxa", "Otra religión o credo", y "Ninguna, ateo, agnóstico".

En este reporte se presentan las religiones "Católica" y "Evangélica", quedando en la categoría "Otras religiones" la Testigo de Jehová, Judaica, Mormona, Musulmana, Ortodoxa y otras religiones o credos. A su vez, se dejó sin modificación la categoría "Ninguna, ateo, agnóstico".

**SIMCE<sup>37</sup>**: es el Sistema Nacional de Evaluación de resultados de aprendizaje del Ministerio de Educación de Chile. Su propósito principal es contribuir al mejoramiento de la calidad y equidad de la educación, informando sobre el desempeño de los estudiantes en diferentes subsectores del currículum nacional, y relacionándolos con el contexto escolar y social en el que ellos aprenden.

Las pruebas SIMCE evalúan el logro de los Objetivos Fundamentales y Contenidos Mínimos Obligatorios del Marco Curricular vigente en diferentes subsectores de aprendizaje, a través de una medición que se aplica a nivel nacional, una vez al año, a los estudiantes que cursan un determinado nivel educacional. Hasta el año 2005, la aplicación de las pruebas se alternó entre 4º Básico, 8º Básico y 2º Medio. A partir del año 2006, se evalúa todos los años a 4º Básico y se alternan 8º Básico y 2º Medio.

En este reporte se han incluido los resultados promedio comunales según dependencia administrativa del establecimiento, para los dos últimos años evaluados en 4º básico (2007 y 2008) y 8º básico (2004 y 2007), donde se ha agregado para el caso de la educación municipal una columna "var" que señala si la variación entre los puntajes de los dos últimos años es significativa o no.

---

<sup>37</sup> Fuente: Ministerio de Educación.

**Tasa de analfabetismo<sup>38</sup>:** es el porcentaje de la población de 15 años y más que dice no saber leer ni escribir.

**Tasa de desocupación<sup>39</sup>:** Porcentaje de la población desocupada (cesantes y personas que buscan trabajo por primera vez) de 15 años y más con respecto a la fuerza de trabajo o población económicamente activa (personas de 15 años y más que al momento de la encuesta, se encontraban trabajando o buscando activamente trabajo).

**Tasa de mortalidad infantil<sup>40</sup>:** corresponde al número de niños menores de un año que mueren por cada 1.000 nacidos vivos, en un determinado año.

**Tasa de natalidad<sup>41</sup>:** corresponde a los niños nacidos vivos por cada 1.000 habitantes, en un determinado año.

**Tasa de ocupación<sup>42</sup>:** Porcentaje de la población ocupada de 15 y más años con respecto a la población en edad de trabajar, donde población en edad de trabajar corresponde al total de la población de 15 y más años.

**Tasa de Participación<sup>43</sup>:** Porcentaje de la fuerza de trabajo o población económicamente activa (ocupados y desocupados) de 15 años y más con respecto a la población en edad de trabajar, donde población en edad de trabajar corresponde al total de la población de 15 y más años.

**Violencia intrafamiliar<sup>44</sup>:** se refiere a todo maltrato que afecte la vida o la integridad física o síquica de quien tenga o haya tenido la calidad de cónyuge del ofensor o una relación de convivencia con él; o sea, pariente por consanguinidad o

---

<sup>38</sup> Fuente: Ministerio de Planificación (MIDEPLAN), Encuesta de Caracterización Socioeconómica (CASEN).

<sup>39</sup> *Ibíd.*

<sup>40</sup> Fuente: Ministerio de Salud.

<sup>41</sup> *Ibíd.*

<sup>42</sup> *Ibíd.*

<sup>43</sup> *Ibíd.* 3

<sup>44</sup> Fuente: Ley 20.066 sobre Violencia Intrafamiliar.

por afinidad en toda la línea recta o en la colateral hasta el tercer grado inclusive del ofensor, su cónyuge o su actual conviviente, o bien, cuando esta conducta ocurre entre los padres de un hijo común, o sobre un menor de edad o discapacitado que se encuentre bajo el cuidado o dependencia de cualquiera de los integrantes del grupo familiar.