



Reporte Estadístico Distrito 13

Información estadística de múltiples indicadores de las comunas del distrito: demográficos, sociales (pobreza, empleo, ingreso promedio de hogares, hacinamiento y saneamiento), educacionales (establecimientos, matrícula, resultados SIMCE, analfabetismo, escolaridad promedio), de salud (establecimientos, población inscrita en servicio municipal, tasa de natalidad, tasa de mortalidad infantil, sistema previsional de salud), municipales (ingresos y gastos, personal y gasto per cápita), de seguridad ciudadana (delitos de mayor connotación social y violencia intrafamiliar) e información electoral (inscritos y resultados últimas elecciones municipales de alcaldes, y parlamentarias de Diputados y Senadores). Se reportan últimas series anuales disponibles, por comuna, y los promedios de distrito, región y país para permitir comparaciones. Se agrega mapa distrital y anexo con glosario de términos.

Tabla de Contenido

I. Indicadores Demográficos	1
1. Distribución de la población total por zona urbana y rural. Años 2002 y 2009	1
2. Distribución de la población por sexo. Años 2002 y 2009	1
3. Distribución de la población por grandes grupos de edad. Años 2002 y 2009	2
4. Distribución de la población por etnia declarada. Año 2002	2
5. Distribución de la población según religión declarada. Año 2002	2
6. Distribución de la población mayor de 14 años, según estado civil. Año 2002	3
II. Indicadores Sociales	3
1. Distribución de la población según condición de pobreza. Años 2003 y 2006	3
2. Distribución de los hogares según situación de pobreza. Año 2003 y 2006	3
3. Ocupados, desocupados e inactivos. Años 2003 y 2006	4
4. Tasas de ocupación y desocupación. Años 2003 y 2006	4
5. Ingreso real promedio de los hogares. Años 2003 y 2006	4
6. Distribución de los hogares según condición de hacinamiento. Años 2003 y 2006	5
7. Distribución de los hogares según condición de saneamiento de las viviendas. Años 2003 y 2006	5
III. Indicadores De Educación	5
1. Cantidad de establecimientos educacionales, según dependencia administrativa. Año 2008	5
2. Matrícula por sexo. Años 2006 y 2008	6
3. Matrícula por dependencia administrativa. Años 2006 y 2008	6
4. Resultados SIMCE 4º básico, según dependencia administrativa. Años 2007 y 2008	6
5. Resultados SIMCE 8º básico, según dependencia administrativa. Años 2004 y 2007	7
6. Tasa de analfabetismo. Años 2003 y 2006	8
7. Años de escolaridad promedio. Años 2003 y 2006	8
IV. Indicadores de Salud	9
1. Cantidad de establecimientos de salud, por tipo. Año 2008	9
2. Población inscrita validada en servicio de salud municipal. Años 2001,2004 y 2007	9
3. Tasa de natalidad. Años 2002 y 2006	9
4. Tasa de mortalidad infantil. Año 2002 y 2006	9
5. Distribución de la población según sistema previsional de salud. Años 2003 y 2006	10
V. Indicadores Municipales	10
1. Distribución de ingresos municipales, totales por tipo. Años 2001, 2004 y 2007	10
2. Distribución de gastos municipales, totales por tipo. Años 2001, 2004 y 2007	10
3. Personal municipal. Años 2001,2004 y 2007	11
4. Gasto per cápita	11
VI. Seguridad Ciudadana	11
1. Tasa de denuncias de delitos de mayor connotación social cada 100.000 habitantes. Años 2006-2008	11
2. Tasa de denuncias de violencia intrafamiliar cada 100.000 habitantes. Años 2006-2008	12
VII. Información Electoral	12
1. Distribución de los inscritos en los registros electorales al 26 de julio de 2008, por rango de edad y sexo	12
2. Resultados Últimas Elecciones Municipales: Alcaldes. Año 2008	12
3. Resultados últimas Elecciones Parlamentarias: Diputados. Año 2005	13
4. Resultados últimas Elecciones Parlamentarias: Senadores. Año 2005	14
VIII. Mapa Distrital	15
IX. Glosario	16

I. Indicadores Demográficos

1. Distribución de la población total por zona urbana y rural. Años 2002 y 2009

Comuna	2002*			2009**
	Población total	Porcentaje de Población Urbana	Porcentaje de Población Rural	Población total
Valparaíso	275.982	99,7%	0,3%	273.543
Juan Fernández	633	94,5%	5,5%	817
Isla de Pascua	3.791	87,2%	12,8%	4.781
Distrito 13	280.406	99,5%	0,5%	279.141
Región de Valparaíso	1.539.852	91,6%	8,4%	1.739.876
País	15.116.435	86,6%	13,4%	16.928.873

Fuente: Instituto Nacional de Estadísticas (INE).

*Censo de Población y Vivienda 2002.

**Proyección de población.

2. Distribución de la población por sexo. Años 2002 y 2009

Comuna	2002*		2009**	
	Hombre	Mujer	Hombre	Mujer
Valparaíso	135.217	140.765	135.723	137.820
Juan Fernández	377	256	498	319
Isla de Pascua	1.985	1.806	2.406	2.375
Distrito 13	137.579	142.827	138.627	140.514
Región de Valparaíso	752.828	787.024	856.761	883.115
País	7.447.695	7.668.740	8.379.571	8.549.302

Fuente: Instituto Nacional de Estadística (INE).

*Censo de Población y Vivienda 2002.

**Proyección de población.

3. Distribución de la población por grandes grupos de edad. Años 2002 y 2009

Comuna	2002*					2009**				
	0-14	15-29	30-44	45-64	65 y más	0-14	15-29	30-44	45-64	65 y más
Valparaíso	22,5%	25,7%	23,5%	18,2%	10,2%	19,6%	26,1%	20,9%	22,6%	10,7%
Juan Fernández	24,0%	19,0%	30,8%	20,2%	6,0%	15,8%	20,4%	30,8%	26,3%	6,6%
Isla de Pascua	30,2%	20,1%	28,8%	17,1%	3,9%	26,2%	21,2%	26,5%	20,6%	5,5%
Distrito 13	22,6%	25,6%	23,6%	18,2%	10,1%	19,7%	26,0%	21,0%	22,6%	10,6%
Región de Valparaíso	24,3%	24,1%	23,9%	17,8%	9,8%	21,6%	25,0%	20,3%	22,6%	10,4%
País	25,7%	24,3%	24,9%	17,0%	8,1%	22,8%	24,9%	21,6%	21,9%	8,8%

Fuente: Instituto Nacional de Estadística (INE).

*Censo de Población y Vivienda 2002.

**Proyección de Población.

4. Distribución de la población por etnia declarada. Año 2002

Comuna	Mapuche	Aymará	Atacameño	Rapa Nui	Otros y ninguna de las anteriores	Total de personas que declaran
Valparaíso	1,0%	0,0%	0,0%	0,0%	98,9%	275.982
Juan Fernández	0,2%	0,0%	0,0%	0,0%	99,8%	633
Isla de Pascua	0,8%	0,1%	0,0%	59,9%	39,3%	3.791
Distrito 13	1,0%	0,0%	0,0%	0,8%	98,1%	280.406
Región de Valparaíso	1,0%	0,0%	0,0%	0,2%	98,8%	1.539.852
País	4,0%	0,3%	0,1%	0,0%	95,4%	15.116.435

Fuente: Instituto Nacional de Estadística INE, Censo de Población y Vivienda 2002.

5. Distribución de la población según religión declarada. Año 2002

Comuna	Católica	Evangélica	Otras religiones	Ninguna, ateo, agnóstico	Total de personas que declaran
Valparaíso	71,1%	10,6%	9,1%	9,2%	213.999
Juan Fernández	65,5%	9,6%	13,5%	11,4%	481
Isla de Pascua	78,4%	5,1%	8,7%	7,9%	2.648
Distrito 13	71,2%	10,6%	9,1%	9,2%	217.128
Región de Valparaíso	75,5%	9,6%	7,5%	7,5%	1.164.931
País	70,0%	15,1%	6,6%	8,3%	11.226.309

Fuente: I Instituto Nacional de Estadística NE, Censo de Población y Vivienda 2002.

6. Distribución de la población mayor de 14 años, según estado civil. Año 2002

Comuna	Casados	Separados	Convivientes	Anulados	Solteros	Viudos	Total mayores de 14 años
Valparaíso	42,0%	5,5%	8,6%	0,7%	36,6%	6,6%	213.999
Juan Fernández	55,1%	5,6%	8,3%	1,5%	25,8%	3,7%	481
Isla de Pascua	47,2%	3,6%	14,7%	0,5%	30,8%	3,2%	2.648
Distrito 13	42,1%	5,5%	8,6%	0,7%	36,5%	6,5%	217.128
Región de Valparaíso	45,4%	5,2%	8,4%	0,6%	34,5%	5,9%	1.164.931
País	46,2%	4,7%	8,9%	0,4%	34,6%	5,2%	11.226.309

Fuente: Instituto Nacional de Estadística INE, Censo de Población y Vivienda 2002

II. Indicadores Sociales

1. Distribución de la población según condición de pobreza. Años 2003 y 2006

Comuna	Pobres Indigentes		Pobres no indigentes		No pobres	
	2003	2006	2003	2006	2003	2006
Valparaíso	6,3%	2,7%	13,8%	12,7%	79,9%	84,6%
Juan Fernández						
Isla de Pascua						
Distrito 13	6,3%	2,7%	13,8%	12,7%	79,9%	84,6%
Región de Valparaíso	4,7%	2,9%	14,8%	12,4%	80,6%	84,7%
País	4,7%	3,2%	14,0%	10,5%	81,3%	86,3%

Fuente: Ministerio de Planificación, (MIDEPLAN), Encuesta CASEN.

2. Distribución de los hogares según situación de pobreza. Año 2003 y 2006

Comuna	Pobres Indigentes		Pobres no indigentes		No pobres	
	2003	2006	2003	2006	2003	2006
Valparaíso	4,9%	2,8%	10,6%	10,3%	84,5%	86,9%
Juan Fernández						
Isla de Pascua						
Distrito 13	4,9%	2,8%	10,6%	10,3%	84,5%	86,9%
Región de Valparaíso	3,9%	2,3%	11,8%	9,8%	84,3%	87,9%
País	3,9%	2,7%	11,4%	8,5%	84,7%	88,7%

Fuente: Ministerio de Planificación, (MIDEPLAN), Encuesta CASEN.

3. Ocupados, desocupados e inactivos. Años 2003 y 2006

Comuna	Población Ocupada		Población Desocupada		Población Inactiva	
	2003	2006	2003	2006	2003	2006
Valparaíso	96.957	98.225	12.408	12.186	89.705	84.061
Juan Fernández						
Isla de Pascua						
Distrito 13	96.957	98.225	12.408	12.186	89.705	84.061
Región de Valparaíso	582.873	655.912	79.931	59.432	534.284	545.609
País	5.994.561	6.578.325	643.977	519.357	4.995.468	5.288.175

Fuente: Ministerio de Planificación, (MIDEPLAN), Encuesta CASEN.

4. Tasas de ocupación y desocupación. Años 2003 y 2006

Comuna	Tasa Ocupación		Tasa Desocupación		Tasa Participación	
	2003	2006	2003	2006	2003	2006
Valparaíso	48,70	50,51	11,35	11,04	54,94	56,77
Juan Fernández						
Isla de Pascua						
Distrito 13	48,70	50,51	11,35	11,04	54,94	56,77
Región de Valparaíso	48,69	52,02	12,06	8,31	55,37	56,73
País	51,53	53,11	9,70	7,32	57,06	57,30

Fuente: Ministerio de Planificación, (MIDEPLAN), Encuesta CASEN.

5. Ingreso real promedio de los hogares. Años 2003 y 2006*

Comuna	Ingreso autónomo		Subsidios monetarios		Ingreso monetario	
	2003	2006	2003	2006	2003	2006
Valparaíso	461.160	615.347	5.796	6.600	466.956	621.947
Juan Fernández						
Isla de Pascua						
Distrito 13	461.160	615.347	5.796	6.600	466.956	621.947
Región de Valparaíso	505.938	572.398	5.896	7.360	511.834	579.758
País	664.199	699.364	7.254	8.291	671.453	707.655

Fuente: Ministerio de Planificación, (MIDEPLAN), Encuesta CASEN.

(*) Los valores están en moneda constante a julio de 2009.

6. Distribución de los hogares según condición de hacinamiento. Años 2003 y 2006

Comuna	Con hacinamiento		Sin hacinamiento	
	2003	2006	2003	2006
Valparaíso	15,3%	14,1%	84,7%	85,9%
Juan Fernández				
Isla de Pascua				
Distrito 13	15,3%	14,1%	84,7%	85,9%
Región de Valparaíso	11,4%	11,2%	88,6%	88,8%
País	13,3%	11,2%	87,8%	88,8%

Fuente: Ministerio de Planificación, (MIDEPLAN), Encuesta CASEN.

7. Distribución de los hogares según condición de saneamiento de las viviendas. Años 2003 y 2006

Comuna	Aceptable		Deficitario	
	2003	2006	2003	2006
Valparaíso	97,0%	96,8%	3,0%	3,2%
Juan Fernández				
Isla de Pascua				
Distrito 13	97,0%	96,8%	3,0%	3,2%
Región de Valparaíso	93,0%	94,6%	7,0%	5,4%
País	87,8%	91,2%	12,2%	8,8%

Fuente: Ministerio de Planificación, (MIDEPLAN), Encuesta CASEN.

III. Indicadores de Educación

1. Cantidad de establecimientos educacionales, según dependencia administrativa. Año 2008

Comuna	Municipal	Particular subvencionado	Particular pagado	Corporación privada	Total
Valparaíso	56	81	21	1	159
Juan Fernández	1	0	0	0	1
Isla de Pascua	2	2	0	0	4
Distrito 13	59	83	21	1	164
Región de Valparaíso	474	582	128	6	1.190
País	5.847	5.263	727	70	11.907

Fuente: Ministerio de Educación.

2. Matrícula por sexo. Años 2006 y 2008

Comuna	Hombres		Mujeres		Total	
	2006	2008	2006	2008	2006	2008
Valparaíso	36.049	34.789	32.582	30.671	68.631	65.460
Juan Fernández	74	79	57	64	131	143
Isla de Pascua	458	633	409	589	867	1.222
Distrito 13	36.581	35.501	33.048	31.324	69.629	66.825
Región de Valparaíso	195.337	191.083	184.275	179.566	379.612	370.649
País	1.934.677	1.903.586	1.835.589	1.801.243	3.770.266	3.704.829

Fuente: Ministerio de Educación.

3. Matrícula por dependencia administrativa. Años 2006 y 2008

Comuna	Municipal		Particular subvencionado		Particular pagado		Corporación privada		Total	
	2006	2008	2006	2008	2006	2008	2006	2008	2006	2008
Valparaíso	31.914	28.953	31.596	30.969	3.866	4.309	1.255	1.229	68.631	65.460
Juan Fernández	131	143	0	0	0	0	0	0	131	143
Isla de Pascua	723	676	144	546	0	0	0	0	867	1.222
Distrito 13	32.768	29.772	31.740	31.515	3.866	4.309	1.255	1.229	69.629	66.825
Región de Valparaíso	170.564	152.762	175.129	184.715	28.073	27.609	5.846	5.563	379.612	370.649
País	1.765.337	1.613.272	1.696.589	1.779.184	251.493	257.005	56.847	55.368	3.770.266	3.704.829

Fuente: Ministerio de Educación.

4. Resultados SIMCE 4º básico, según dependencia administrativa. Años 2007 y 2008¹

Lenguaje y Comunicación									
Comuna	Municipal			Particular Subvencionada		Particular Pagada		Promedio	
	2007	2008	Dif.	2007	2008	2007	2008	2007	2008
Valparaíso	226	236	*10	259	263	297	295	247	254
Juan Fernández	265	229	*-36					265	229
Isla de Pascua	231	226	-5	256	244			246	236
Distrito 13	226	236		259	262	297	295	247	254
Región de Valparaíso	235	241		262	266	298	298	252	258
País	241	247		262	267	299	304	254	260

Fuente: Ministerio de Educación.

*Señala diferencia significativa con un nivel de confianza de 95%.

¹ El cálculo de los resultados SIMCE corresponde a la media de los puntajes de los establecimientos, ponderada por el número de alumnos de los mismos.

Educación Matemática									
Comuna	Municipal			Particular Subvencionada		Particular Pagada		Promedio	
	2007	2008	Dif.	2007	2008	2007	2008	2007	2008
Valparaíso	216	221	5	253	251	291	292	239	242
Juan Fernández	225	207	-18					225	207
Isla de Pascua	206	216	10	243	239			229	228
Distrito 13	216	221		253	251	291	292	239	242
Región de Valparaíso	225	226		255	254	294	295	244	245
País	231	231		254	255	298	302	246	247

Fuente: Ministerio de Educación

5. Resultados SIMCE 8º básico, según dependencia administrativa. Años 2004 y 2007²

Lenguaje y Comunicación									
Comuna	Municipal			Particular Subvencionada		Particular Pagada		Promedio	
	2004	2007	Dif.	2004	2007	2004	2007	2004	2007
Valparaíso	228	231	3	263	260	293	294	248	248
Juan Fernández	253	253	0					253	253
Isla de Pascua	267	243	*-24		258			267	250
Distrito 13	230	231		263	260	293	294	249	249
Región de Valparaíso	236	237		263	263	293	296	255	253
País	240	241		259	260	296	299	251	253

Fuente: Ministerio de Educación.

*Señala diferencia significativa con un nivel de confianza de 95%.

Matemática									
Comuna	Municipal			Particular Subvencionada		Particular Pagada		Promedio	
	2004	2007	Dif.	2004	2007	2004	2007	2004	2007
Valparaíso	231	232	1	259	261	292	297	248	250
Juan Fernández	256	246	-10					256	246
Isla de Pascua	257	228	*-29		260			257	242
Distrito 13	233	232		259	261	292	297	249	250
Región de Valparaíso	237	238		262	265	298	305	252	255
País	241	242		260	263	305	312	253	256

Fuente: Ministerio de Educación

*Señala diferencia significativa con un nivel de confianza de 95%.

² El cálculo de los resultados SIMCE corresponde a la media de los puntajes de los establecimientos, ponderada por el número de alumnos de los mismos.

Estudio y Comprensión de la Sociedad									
Comuna	Municipal			Particular Subvencionada		Particular Pagada		Promedio	
	2004	2007	Dif.	2004	2007	2004	2007	2004	2007
Valparaíso	231	231	0	262	257	285	290	248	247
Juan Fernández	272	264	-8					272	264
Isla de Pascua	258	232	*-26		260			258	245
Distrito 13	232	231		262	257	285	290	249	247
Región de Valparaíso	236	234		263	261	288	294	252	251
País	240	238		259	258	291	299	251	251

Fuente: Ministerio de Educación

*Señala diferencia significativa con un nivel de confianza de 95%..

Estudio y Comprensión de la Naturaleza									
Comuna	Municipal			Particular Subvencionada		Particular Pagada		Promedio	
	2004	2007	Dif.	2004	2007	2004	2007	2004	2007
Valparaíso	235	237	2	265	267	294	267	253	255
Juan Fernández	275	254	-21					275	254
Isla de Pascua	279	247	*-32		275		275	279	259
Distrito 13	237	238		265	267	294	298	254	255
Región de Valparaíso	241	241		267	268	301	307	257	259
País	245	244		264	266	306	312	256	258

Fuente: Ministerio de Educación

*Señala diferencia significativa con un nivel de confianza de 95%.

6. Tasa de analfabetismo. Años 2003 y 2006

Comuna	2003	2006
Valparaíso	1,4%	3,3%
Juan Fernández		
Isla de Pascua		
Distrito 13	1,4%	3,3%
Región de Valparaíso	2,9%	3,2%
País	4,0%	3,9%

Fuente: Ministerio de Planificación, (MIDEPLAN), Encuesta CASEN.

7. Años de escolaridad promedio. Años 2003 y 2006

Comuna	2003	2006
Valparaíso	10,8	11,0
Juan Fernández		
Isla de Pascua		
Distrito 13	10,8	11,0
Región de Valparaíso	10,3	10,3
País	10,2	10,1

Fuente: Ministerio de Planificación, (MIDEPLAN), Encuesta CASEN.

IV. Indicadores de Salud

1. Cantidad de establecimientos de salud, por tipo. Año 2008

Comuna	Hospitales	Centros Salud Ambulatorios	Postas salud rural
Valparaíso	3	21	1
Juan Fernández	0	0	1
Isla de Pascua	1	0	0
Distrito 13	4	21	2
Región de Valparaíso	22	95	67
País	195	906	1169

Fuente: Ministerio de Salud.

2. Población inscrita validada en servicio de salud municipal. Años 2001, 2004 y 2007

Comuna	2001	2004	2007
Valparaíso	167.529	200.275	209.314
Juan Fernández	CF	CF	CF
Isla de Pascua	SS	SS	SS

Fuente: Subsecretaría de Desarrollo Regional y Administrativo (SUBDERE), Sistema Nacional de Indicadores Municipales (SINIM).

CF: Costo fijo, la comuna posee menos de 3.500 inscritos validados por FONASA en salud municipalizada, y por tanto, recibe un aporte fijo mensual (por cada inscrito validado) desde el MINSAL.

SS: Sin servicio, el municipio no posee servicio para ese sector.

3. Tasa de natalidad. Años 2002 y 2006

Comuna	2002	2006
Valparaíso	15,2	14,1
Juan Fernández	10,5	12
Isla de Pascua	13,9	16,2
Distrito 13	15,1	14,1
Región de Valparaíso	15,3	13,6
País	16,1	14,8

Fuente: Ministerio de Salud.

4. Tasa de mortalidad infantil. Año 2002 y 2006

Comuna	2002	2006
Valparaíso	5,6	6,9
Juan Fernández	0,0	0,0
Isla de Pascua	0,0	14,0
Distrito 13	5,5	7,0
Región de Valparaíso	7,1	7,6
País	7,8	7,6

Fuente: Ministerio de Salud.

5. Distribución de la población según sistema previsional de salud. Años 2003 y 2006

Comuna	Sistema Público (FONASA)		ISAPRE		Particular y Otro	
	2003	2006	2003	2006	2003	2006
Valparaíso	79,0%	76,5%	5,4%	14,2%	15,6%	9,3%
Juan Fernández	0,0%	0,0%	0,0%	0,0%	0,0%	0,0%
Isla de Pascua	0,0%	0,0%	0,0%	0,0%	0,0%	0,0%
Distrito 13	79,0%	76,5%	5,4%	14,2%	15,6%	9,3%
Región de Valparaíso	80,3%	80,9%	6,6%	8,9%	13,0%	10,2%
País	74,8%	76,9%	7,3%	13,5%	17,9%	9,7%

Fuente: Ministerio de Planificación, (MIDEPLAN), Encuesta CASEN.

V. Indicadores Municipales

1. Distribución de ingresos municipales, totales por tipo. Años 2001, 2004 y 2007

Comuna	Ingresos propios permanentes			Fondo Común Municipal			Ingresos por transferencias		
	2001	2004	2007	2001	2004	2007	2001	2004	2007
Valparaíso	58,4%	62,3%	64,7%	16,4%	15,9%	16,3%	17,8%	2,5%	19,4%
Juan Fernández	1,3%	1,5%	1,6%	69,3%	55,6%	88,7%	22,4%	33,1%	0,0%
Isla de Pascua	0,5%	0,5%	1,3%	42,1%	31,4%	84,5%	15,2%	64,2%	7,4%

Fuente: Subsecretaría de Desarrollo Regional y Administrativo (SUBDERE), Sistema Nacional de Indicadores Municipales (SINIM)

2. Distribución de gastos municipales, totales por tipo. Años 2001, 2004 y 2007

Comuna	Gastos corrientes			Inversión		
	2001	2004	2007	2001	2004	2007
Valparaíso	70,5%	80,5%	77,0%	18,7%	7,6%	20,3%
Juan Fernández	72,6%	56,7%	98,4%	11,6%	39,6%	1,7%
Isla de Pascua	73,2%	89,3%	88,8%	6,6%	10,1%	10,9%

Fuente: Subsecretaría de Desarrollo Regional y Administrativo (SUBDERE), Sistema Nacional de Indicadores Municipales (SINIM)

3. Personal municipal. Años 2001, 2004 y 2007

Comuna	Nivel de profesionalización del personal			Participación gasto en personal en gastos corrientes			Participación Femenina de Funcionarios Municipales		
	2001	2004	2007	2001	2004	2007	2001	2004	2007
Valparaíso	9,3%	NI	9,6%	36,5%	29,9%	35,7%	26,3%	NI	29,1%
Juan Fernández	25,0%	26,7%	25,0%	32,5%	31,3%	34,7%	31,3%	26,7%	37,5%
Isla de Pascua	23,1%	12,9%	6,9%	34,2%	33,6%	35,4%	46,2%	51,6%	51,7%

Fuente: Subsecretaría de Desarrollo Regional y Administrativo (SUBDERE) Sistema Nacional de Indicadores Municipales (SINIM).

NI: No informado, el municipio u otras fuentes no entregan información para ese período.

4. Gasto per cápita*

Comuna	Disponibilidad presupuestaria municipal por habitante (M\$)			Gasto anual del área salud por habitante inscrito validado (población según Decreto Anual MINSAL) (M\$)		
	2001	2004	2007	2001	2004	2007
Valparaíso	50,7	66,1	84,0	28,0	27,0	32,0
Juan Fernández	790,3	1124,5	950,5	CF	CF	CF
Isla de Pascua	269,7	262,5	319,1	SS	SS	SS

Fuente: Subsecretaría de Desarrollo Regional y Administrativo (SUBDERE), Sistema Nacional de Indicadores Municipales (SINIM).

(*) Los montos monetarios se encuentran expresados en Miles de Pesos (M\$) de 2008.

CF: Costo fijo, la comuna posee menos de 3.500 inscritos validados por FONASA en salud municipalizada, y por tanto, recibe un aporte fijo mensual (por cada inscrito validado) desde el MINSAL.

SS: Sin servicio, el municipio no posee servicio para ese sector.

VI. Seguridad Ciudadana

1. Tasa de denuncias de delitos de mayor connotación social cada 100.000 habitantes. Años 2006-2008

Comuna	Año 2006	Año 2007	Año 2008
Valparaíso	3.142	3.554	3.722
Juan Fernández	0	0	0
Isla de Pascua	4.124	4.651	5.558
Región de Valparaíso	2.701	2.823	2.894
País	2.490	2.668	2.715

Fuente: Ministerio de Interior.

2. Tasa de denuncias de violencia intrafamiliar cada 100.000 habitantes. Años 2006-2008

Comuna	Año 2006	Año 2007	Año 2008
Valparaíso	625	810	923
Juan Fernández	0	0	0
Isla de Pascua	3.966	2.799	3.584
Región de Valparaíso	547	632	694
País	583	654	677

Fuente: Ministerio de Interior.

VII. Información Electoral

1. Distribución de los inscritos en los registros electorales al 26 de julio de 2008, por rango de edad y sexo

Comuna	18 a 24 años		25 a 35 años		36 años y más		Total inscritos	
	Hombres	Mujeres	Hombres	Mujeres	Hombres	Mujeres	Hombres	Mujeres
Valparaíso	2.278	1.530	10.320	7.539	67.272	78.945	79.870	88.014
Juan Fernández	28	19	77	74	238	223	343	316
Isla de Pascua	19	27	169	243	1.026	1.013	1.214	1.283
Distrito 13	2.325	1.576	10.566	7.856	68.536	80.181	81.427	89.613
Región de Valparaíso	12.280	11.555	52.771	49.696	356.536	417.753	421.587	479.004
País	101.422	105.820	476.690	469.500	3.246.276	3.685.242	3.824.388	4.260.562

Fuente: Servicio Electoral.

2. Resultados últimas Elecciones Municipales: Alcaldes. Año 2008³

Comuna ISLA DE PASCUA						
Candidato	Partido	Votos Mujeres	Votos Varones	Total Votos	Porcentaje	
AKA-HANGA RAPU TUKI	UDI	355	346	701	37,1%	
PASCUAL PAKARATI GONZALEZ	INDEP	110	106	216	11,4%	
HUGO EDMUNDS PAOA	PH	25	39	64	3,4%	
LUZ ZASSO PAOA	DC	451	417	868	46,0%	
Nulos				31	1,6%	
En Blanco				9	0,5%	
Total Sufragios				1.889	100,0%	

³ Fuente: Servicio Electoral.

Comuna JUAN FERNANDEZ					
Candidato	Partido	Votos Mujeres	Votos Varones	Total Votos	Porcentaje
LUIS ALBERTO MUÑOZ OSSES	PRSD	22	29	51	10,0%
MISAEAL CHAMORRO SOLIS	PRI	75	88	163	32,0%
LEOPOLDO GONZALEZ CHARPENTIER	RN	137	148	285	56,0%
Nulos				8	1,6%
En Blanco				2	0,4%
Total Sufragios				509	100,0%

Comuna VALPARAÍSO					
Candidato	Partido	Votos Mujeres	Votos Varones	Total Votos	Porcentaje
ALDO CORNEJO GONZALEZ	DC	28.572	22.635	51.207	37,1%
HERMES GUTIERREZ SEPULVEDA	INDEP	917	954	1.871	1,4%
IVAN SERGIO VUSKOVIC VILLANUEVA	INDEP	4.431	5.006	9.437	6,8%
JORGE CASTRO MUÑOZ	UDI	29.102	25.352	54.454	39,5%
SARA ARENAS CASTRO	PRI	2.034	2.048	4.082	3,0%
Nulos				13.440	9,8%
En Blanco				3.423	2,5%
Total Sufragios				137.914	100,0%

3. Resultados últimas Elecciones Parlamentarias: Diputados. Año 2005⁴

Comuna de VALPARAISO					
Candidato	Partido	Votos Mujeres	Votos Varones	Total Votos	Porcentaje
ALEX AVSOLOMOVICH CALLEJAS	DC	12.803	10.721	23.524	15,9%
JOAQUIN GODOY IBAÑEZ	RN	18.565	14.522	33.087	22,4%
LAURA SOTO GONZALEZ	PPD	19.154	17.048	36.202	24,5%
LUIS PAROT DONOSO	UDI	13.007	11.224	24.231	16,4%
OSCAR AROCA CONTRERAS	PC	5.397	5.862	11.259	7,6%
RAFAEL HENRIQUEZ SOTELO	PH	1.557	1.704	3.261	2,2%
Nulos				13.445	9,1%
En Blanco				2.977	2,0%
Total Sufragios				147.986	100,0%

Comuna de JUAN FERNANDEZ					
Candidato	Partido	Votos Mujeres	Votos Varones	Total Votos	Porcentaje
ALEX AVSOLOMOVICH CALLEJAS	DC	24	28	52	14,4%
JOAQUIN GODOY IBAÑEZ	RN	26	24	50	13,9%
LAURA SOTO GONZALEZ	PPD	46	50	96	26,7%
LUIS PAROT DONOSO	UDI	40	58	98	27,2%
OSCAR AROCA CONTRERAS	PC	6	3	9	2,5%
RAFAEL HENRIQUEZ SOTELO	PH	7	6	13	3,6%
Nulos				22	6,1%
En Blanco				20	5,6%
Total Sufragios				360	100,0%

⁴ Fuente: Servicio Electoral.

Comuna de ISLA DE PASCUA					
Candidato	Partido	Votos Mujeres	Votos Varones	Total Votos	Porcentaje
ALEX AVSOLOMOVICH CALLEJAS	DC	189	198	387	22,0%
JOAQUIN GODOY IBAÑEZ	RN	98	80	178	10,1%
LAURA SOTO GONZALEZ	PPD	253	213	466	26,5%
LUIS PAROT DONOSO	UDI	234	203	437	24,8%
OSCAR AROCA CONTRERAS	PC	13	30	43	2,4%
RAFAEL HENRIQUEZ SOTELO	PH	29	36	65	3,7%
Nulos				115	6,5%
En Blanco				70	4,0%
Total Sufragios				1.761	100,0%

Total Distrito 13					
Candidato	Partido	Votos Mujeres	Votos Varones	Total Votos	Porcentaje
JOAQUIN GODOY IBAÑEZ	RN	18.689	14.626	33.315	22,2%
ALEX AVSOLOMOVICH CALLEJAS	DC	13.016	10.947	23.963	16,0%
LUIS PAROT DONOSO	UDI	13.281	11.485	24.766	16,5%
LAURA SOTO GONZALEZ	PPD	19.453	17.311	36.764	24,5%
OSCAR AROCA CONTRERAS	PC	5.416	5.895	11.311	7,5%
RAFAEL HENRIQUEZ SOTELO	PH	1.593	1.746	3.339	2,2%
Nulos				13.582	9,1%
En Blanco				3.067	2,0%
Total Sufragios				150.107	100,0%

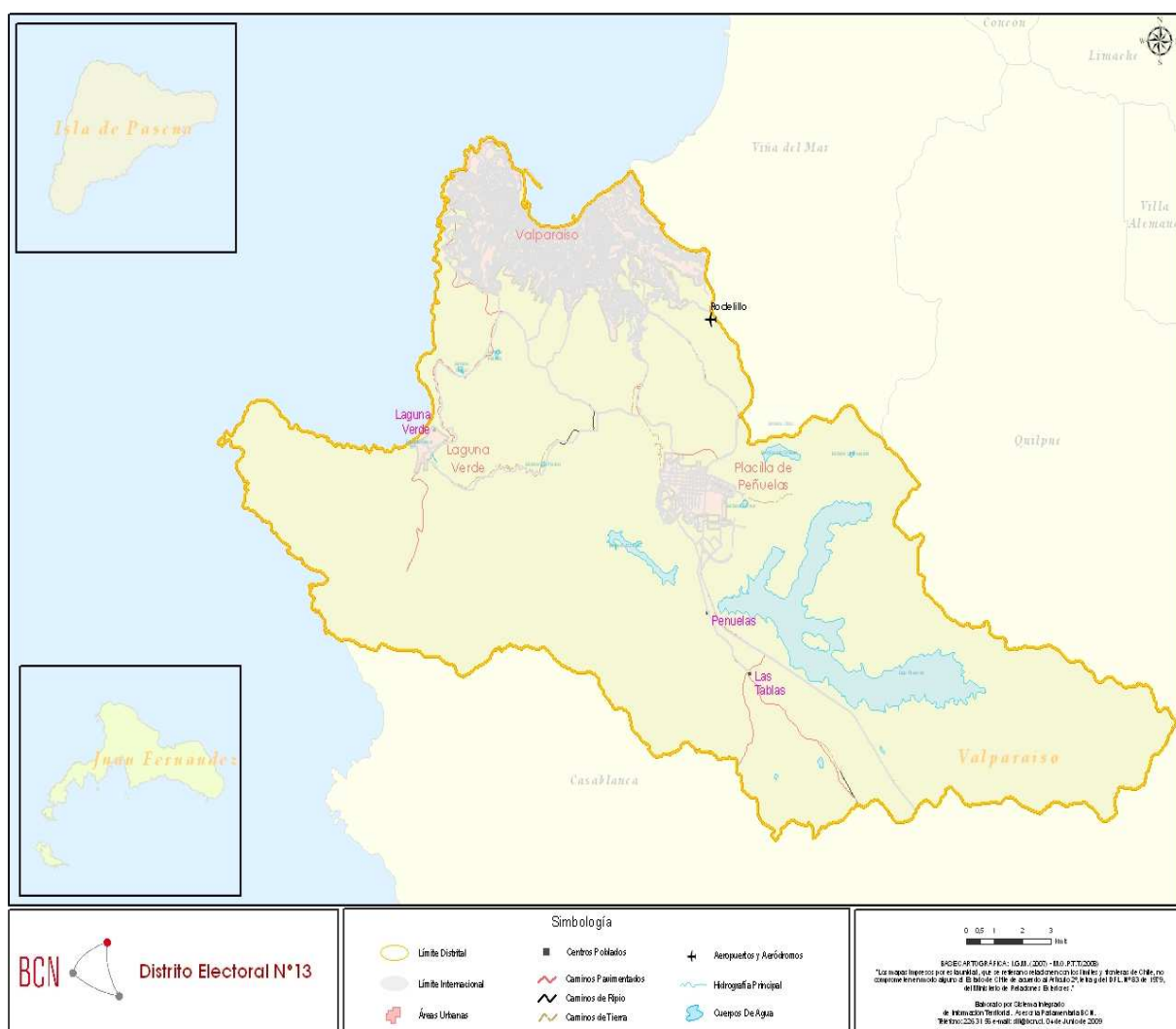
Fuente: Servicio Electoral.

4. Resultados últimas Elecciones Parlamentarias: Senadores. Año 2005⁵

No se realizó elección de Senadores para el año 2005 en esta unidad territorial.

⁵ Fuente: Servicio Electoral.

VIII. Mapa Distrital



Si desea descargar este mapa: www.bcn.cl/siit/distritales2009

IX. Glosario

Centros de salud ambulatorios⁶: incluye los Consultorios de Diagnóstico y Tratamiento, los Centros CECOF, los Centros de Salud Familiar, los Consultorios de Salud Mental, los Centros de Referencia de Salud, los Centros Generales Rurales, los Centros de Salud Urbano y los Servicios de Atención Primaria de Urgencia.

Delitos de mayor connotación social⁷: corresponden a robos con violencia o intimidación, robos por sorpresa, robos con fuerza, robos de vehículos, robos de accesorios de vehículos, robos a lugares habitados, robos a lugares no habitados, otros robos con fuerza, hurtos, lesiones, lesiones leves, lesiones graves, homicidios y violaciones.

Disponibilidad presupuestaria municipal por habitante⁸: Muestra cuál es la disponibilidad presupuestaria municipal por habitante. A mayor valor del indicador, mayor disponibilidad presupuestaria municipal por habitante.

Escolaridad promedio⁹: corresponde al número promedio de años cursados en el sistema educacional para las personas de 15 años y más.

Etnia declarada¹⁰: En el cuestionario del Censo 2002 una persona de cualquier edad se considera perteneciente a algún grupo étnico si declaró que pertenece a alguno de los siguientes pueblos originarios o indígenas: "Alcalufe (Kawashkar)", "Atacameño", "Aymará", "Colla", "Mapuche", "Quechua", "Rapa Nui" o "Yámana (Yagán)". En dicho cuestionario también se agregaba la opción "Ninguna de las anteriores".

⁶ Fuente: clasificación propia basada en datos del Ministerio de Salud.

⁷ Fuente: Ministerio del Interior.

⁸ Fuente: Ministerio del Interior, Subsecretaría de Desarrollo Regional y Administrativo, Sistema Nacional de Indicadores Municipales (SINIM).

⁹ Fuente: Ministerio de Planificación (MIDEPLAN), Encuesta de Caracterización Socioeconómica (CASEN).

¹⁰ Fuente: Instituto Nacional de Estadísticas (INE) Chile, Censo de Población y Vivienda 2002.

En este reporte se presentan los pueblos "Mapuche", "Aymará", "Atacameño" y "Rapa Nui", quedando en la categoría "Otros y ninguna de las anteriores" los pueblos Alacalufe, Colla, Quechua, Yámana y la opción "Ninguna de las anteriores".

Gasto anual del área salud por habitante inscrito validado¹¹: (Población Según Decreto Anual MINSAL). Permite conocer el monto de dinero gastado por habitante inscrito validado. A mayor valor del indicador, mayor cantidad de dinero gastado por habitante inscrito validado.

Gastos corrientes en el gasto total¹²: Indica el porcentaje de participación que tienen los gastos corrientes sobre los gastos totales municipales. A mayor valor del indicador, mayor incidencia de los gastos corrientes (gastos en personal, bienes y servicios de consumo y transferencias corrientes) en el total de los gastos municipales.

Hospitales¹³: incluye los hospitales tipo 1, 2, 3, y 4.

Indicador de hacinamiento¹⁴: se define como el cociente entre el número de personas residentes en la vivienda y el número de dormitorios de la misma. Se considera dormitorio el total de piezas destinadas para dormir en una vivienda, ya sea de uso exclusivo o uso compartido.

En este reporte se estimó que existe hacinamiento cuando en un hogar hay 3 o más personas por dormitorio en la vivienda.

Indicador de saneamiento de los hogares¹⁵: permite conocer las condiciones de saneamiento necesarias para el funcionamiento de la vivienda, referidas a disponibilidad de agua y el medio de eliminación de excretas.

¹¹ Ibíd 4.

¹² Ibíd 6

¹³ Fuente: Ministerio de Salud.

¹⁴ Fuente: Ministerio de Planificación (MIDEPLAN), Encuesta de Caracterización Socioeconómica (CASEN).

¹⁵ Ibíd.

Este índice considera que cuando el agua llega directamente por cañería dentro de la vivienda califica como aceptable, aún cuando su origen sea pozo, noria, río o vertiente. Esto, al considerar que la infraestructura necesaria y los permisos sanitarios para disponer de agua dentro de la vivienda cuando la fuente no es red pública hacen que en la mayoría de los casos su calidad sea potable.

Definición de categorías según disponibilidad de agua y servicio higiénico		
Dimensión	Indicador	Categorías
Disponibilidad de agua	Con llave dentro de la vivienda	Aceptable
	Con llave dentro del sitio pero fuera de la vivienda	Deficitario
	No tiene sistema, la acarrea	
Servicio Higiénico	WC conectado al alcantarillado	Aceptable
	WC conectado a fosa séptica	Deficitario
	Letrina sanitaria conectada a pozo negro	
	Cajón sobre pozo negro	
	Cajón sobre acequia o canal	
Cajón conectado a otro sistema		
	No tiene servicio higiénico (WC)	

Fuente: Ministerio de Planificación (MIDEPLAN).

A partir de esta información el índice de saneamiento clasifica las viviendas con saneamiento aceptable y deficitario de acuerdo a las categorías obtenidas en el sistema de agua y la eliminación de excretas, como se muestra en el siguiente cuadro:

Índice de saneamiento	
Saneamiento deficitario	Disponibilidad agua deficitaria y/o servicio higiénico deficitario
Saneamiento aceptable	Disponibilidad de agua aceptable y servicio higiénico aceptable

Fuente: Ministerio de Planificación (MIDEPLAN).

Ingreso promedio de los hogares¹⁶: está compuesto por el *ingreso autónomo* (sueldos y salarios, ganancias del trabajo independiente, autoprovisión de bienes producidos por el hogar, rentas, intereses, pensiones y jubilaciones) y los *subsídios monetarios* del Estado (pensiones asistenciales (PASIS), subsidios de cesantía, subsidios únicos familiares (SUF), asignaciones familiares, subsidio de agua potable, bono de protección social, entre otros).

¹⁶ *Ibíd.*

Inversión en el gasto total¹⁷: Indica qué porcentaje de los gastos son destinados a inversión. A mayor valor del indicador, mayor es la participación de la inversión en el gasto total municipal.

Nivel de profesionalización del personal¹⁸: Indica el porcentaje de recursos humanos con calificación profesional en el municipio. A mayor porcentaje del indicador, mayor proporción de profesionales existen en el municipio.

Participación de ingresos propios permanentes en el ingreso total¹⁹: Indica qué porcentaje representan los ingresos propios permanentes (aquellos generados en forma autónoma), respecto del total de ingresos del presupuesto municipal. A mayor valor del indicador, mayor autonomía financiera del municipio. Esto es, mayor proporción de los ingresos del presupuesto provienen de fuentes propias y de carácter permanente.

Participación del Fondo Común Municipal en el ingreso total²⁰: (descontadas las transferencias). A mayor valor del indicador, mayor dependencia financiera tiene el municipio en el Fondo Común Municipal. Este indicador mide el grado en que los ingresos municipales de libre disponibilidad, dependen de los ingresos provenientes del Fondo Común Municipal.

Participación de ingresos por transferencias en el ingreso total²¹: Indica qué porcentaje del presupuesto municipal proviene de transferencias. A mayor valor del indicador, mayor incidencia de recursos de transferencias en el presupuesto municipal.

¹⁷ Fuente: Ministerio del Interior, Subsecretaría de Desarrollo Regional y Administrativo, Sistema Nacional de Indicadores Municipales (SINIM).

¹⁸ *Ibíd*

¹⁹ *Ibíd*

²⁰ *Ibíd*

²¹ *Ibíd*

Participación del gasto en personal en los gastos corrientes²²: Indica el porcentaje de participación que tiene el gasto en personal sobre los gastos corrientes. A mayor valor del indicador, mayor incidencia de los gastos en personal en los gastos corrientes.

Población desocupada²³: Corresponde a las personas que, no teniendo empleo alguno, en los últimos dos meses hicieron esfuerzos concretos para encontrar trabajo.

Población inactiva²⁴: Son las personas que tienen 15 años y más y que no se encontraban ocupadas ni desocupadas.

Población ocupada²⁵: Corresponde a quienes trabajaron durante la semana anterior a la realización de la encuesta a lo menos una hora, recibiendo por ello una remuneración en dinero o especies; a quienes trabajaron como aprendices o se dedicaron a la venta de algún servicio o especie; a los familiares no remunerados y a quienes, teniendo empleo, estuvieron temporalmente ausentes de su trabajo debido a licencia, huelga, enfermedad o vacaciones.

Población total²⁶: Conjunto de habitantes de un área determinada.

Población urbana²⁷: Conjunto de habitantes de una zona urbana. Se entiende por zona urbana al conjunto de viviendas concentradas con más de 2.000 habitantes, o entre 1.001 y 2.000 habitantes, con el 50 % de su población económicamente activa dedicada a actividades secundarias y/o terciarias. Excepcionalmente los centros que cumplen funciones de turismo y recreación con más de 250 viviendas concentradas y que no alcanzan el requisito de población, se consideran entidades urbanas.

²² *Ibíd*

²³ Fuente: Ministerio de Planificación (MIDEPLAN), Encuesta de Caracterización Socioeconómica (CASEN).

²⁴ Fuente: Ministerio de Planificación (MIDEPLAN), Encuesta de Caracterización Socioeconómica (CASEN).

²⁵ *Ibíd*.

²⁶ Fuente: Instituto Nacional de Estadísticas (INE) Chile, Censo de Población y Vivienda 2002.

²⁷ *Ibíd*.

Población rural²⁸: Conjunto de habitantes de una zona rural. Se entiende por área rural al conjunto de viviendas concentradas o dispersas con 1.000 habitantes o menos, o entre 1.001 y 2.000 habitantes, con menos del 50 % de su población económicamente activa, dedicada a actividades secundarias y/o terciarias.

Población inscrita validada en servicio de salud municipal:²⁹ se refiere al total de personas inscritas en el servicio de salud municipal y validada por FONASA.

Es importante clarificar que en algunas comunas aparece "**Costo Fijo**", en vez del número de población validada, lo que se refiere a aquellas comunas que no se financian con la modalidad de aporte per cápita (MINSAL), de acuerdo a la población inscrita validada. El mecanismo de Costo Fijo se aplica a las comunas con población menor a 3.500 personas, a fin de cubrir el financiamiento de las prestaciones insertas en la canasta básica del nivel primario. Al año 2008 existen 52 comunas en Chile que, por razones básicamente geográficas, presentan condiciones excepcionales en cuanto a población potencialmente beneficiaria -inferior a 3.500 personas-, ruralidad y dificultad, tanto para prestar como para acceder a las atenciones de salud. Estas comunas se conocen como "Comunas Costo Fijo" ya que tradicionalmente, con el objeto de asegurar la atención de salud a su población, ha sido necesario transferirles los recursos suficientes para permitir el normal funcionamiento de los establecimientos asistenciales allí ubicados.

Pobreza³⁰: Se refiere a la población que vive en condiciones de pobreza (indigentes y no indigentes). A un individuo se le considera "pobre" si su nivel de ingreso se sitúa por debajo de un nivel mínimo que le permita satisfacer sus necesidades básicas; e "indigente" si éste no le permite satisfacer sus necesidades alimentarias. Estos mínimos se denominan "línea de pobreza" y "línea de indigencia", respectivamente. Las cuales se presentan en la siguiente tabla:

²⁸ *Ibíd.*

²⁹ Fuente: Ministerio del Interior, Subsecretaría de Desarrollo Regional y Administrativo, Sistema Nacional de Indicadores Municipales (SINIM).

³⁰ Fuente: Encuesta de Caracterización Socioeconómica (CASEN), Ministerio de Planificación (MIDEPLAN).

Zona	Línea de Pobreza	2003	2006
Urbano	Indigente	\$ 21.856	\$ 23.549
	Pobre no Indigente	\$ 43.712	\$ 47.099
Rural	Indigente	\$ 16.842	\$ 18.146
	Pobre no Indigente	\$ 29.473	\$ 31.756

Fuente: Ministerio de Planificación (MIDEPLAN).

Porcentaje de mujeres funcionarias municipales³¹: Indica el porcentaje de mujeres funcionarias municipales (planta y contrata) sobre el total de funcionarios de planta y contrata en el municipio.

Porcentaje de desocupados³²: Porcentaje de la población desocupada (cesantes y personas que buscan trabajo por primera vez de 15 años y más) con respecto a la población en edad de trabajar (personas de 15 años y más).

Porcentaje de ocupados³³: Porcentaje de la población ocupada de 15 años y más con respecto a la población en edad de trabajar (personas de 15 años y más).

Porcentaje de inactivos³⁴: Porcentaje de personas que tienen 15 años y más que no se encontraban ocupadas ni desocupadas al momento de hacer la encuesta (ya sea porque presentaban enfermedad crónica o invalidez, estaban estudiando, estaban jubilados, montepiados o pensionados, son rentistas o no tenían interés en trabajar) con respecto a la población en edad de trabajar (personas de 15 años y más).

Postas de salud rural³⁵: incluye específicamente las postas rurales.

Religión declarada³⁶: En el cuestionario censal de 2002 se consideró como potencial profesante de una religión a todas las personas de 15 años o más y las

³¹ Fuente: Ministerio del Interior, Subsecretaría de Desarrollo Regional y Administrativo, Sistema Nacional de Indicadores Municipales (SINIM).

³² Fuente: Ministerio de Planificación (MIDEPLAN), Encuesta de Caracterización Socioeconómica (CASEN).

³³ *Ibíd.*

³⁴ *Ibíd.*

³⁵ Fuente: Ministerio de Salud.

³⁶ Fuente: Censo de Población y Vivienda 2002, Instituto Nacional de Estadísticas (INE) Chile.

opciones que se podían declarar fueron: "Católica", "Evangélica", "Testigo de Jehová", "Judaica", "Mormona", "Musulmana", "Ortodoxa", "Otra religión o credo", y "Ninguna, ateo, agnóstico".

En este reporte se presentan las religiones "Católica" y "Evangélica", quedando en la categoría "Otras religiones" la Testigo de Jehová, Judaica, Mormona, Musulmana, Ortodoxa y otras religiones o credos. A su vez, se dejó sin modificación la categoría "Ninguna, ateo, agnóstico".

SIMCE³⁷: es el Sistema Nacional de Evaluación de resultados de aprendizaje del Ministerio de Educación de Chile. Su propósito principal es contribuir al mejoramiento de la calidad y equidad de la educación, informando sobre el desempeño de los estudiantes en diferentes subsectores del currículum nacional, y relacionándolos con el contexto escolar y social en el que ellos aprenden.

Las pruebas SIMCE evalúan el logro de los Objetivos Fundamentales y Contenidos Mínimos Obligatorios del Marco Curricular vigente en diferentes subsectores de aprendizaje, a través de una medición que se aplica a nivel nacional, una vez al año, a los estudiantes que cursan un determinado nivel educacional. Hasta el año 2005, la aplicación de las pruebas se alternó entre 4º Básico, 8º Básico y 2º Medio. A partir del año 2006, se evalúa todos los años a 4º Básico y se alternan 8º Básico y 2º Medio.

En este reporte se han incluido los resultados promedio comunales según dependencia administrativa del establecimiento, para los dos últimos años evaluados en 4º básico (2007 y 2008) y 8º básico (2004 y 2007), donde se ha agregado para el caso de la educación municipal una columna "var" que señala si la variación entre los puntajes de los dos últimos años es significativa o no.

³⁷ Fuente: Ministerio de Educación.

Tasa de analfabetismo³⁸: es el porcentaje de la población de 15 años y más que dice no saber leer ni escribir.

Tasa de desocupación³⁹: Porcentaje de la población desocupada (cesantes y personas que buscan trabajo por primera vez) de 15 años y más con respecto a la fuerza de trabajo o población económicamente activa (personas de 15 años y más que al momento de la encuesta, se encontraban trabajando o buscando activamente trabajo).

Tasa de mortalidad infantil⁴⁰: corresponde al número de niños menores de un año que mueren por cada 1.000 nacidos vivos, en un determinado año.

Tasa de natalidad⁴¹: corresponde a los niños nacidos vivos por cada 1.000 habitantes, en un determinado año.

Tasa de ocupación⁴²: Porcentaje de la población ocupada de 15 y más años con respecto a la población en edad de trabajar, donde población en edad de trabajar corresponde al total de la población de 15 y más años.

Tasa de Participación⁴³: Porcentaje de la fuerza de trabajo o población económicamente activa (ocupados y desocupados) de 15 años y más con respecto a la población en edad de trabajar, donde población en edad de trabajar corresponde al total de la población de 15 y más años.

Violencia intrafamiliar⁴⁴: se refiere a todo maltrato que afecte la vida o la integridad física o síquica de quien tenga o haya tenido la calidad de cónyuge del ofensor o una relación de convivencia con él; o sea, pariente por consanguinidad o

³⁸ Fuente: Ministerio de Planificación (MIDEPLAN), Encuesta de Caracterización Socioeconómica (CASEN).

³⁹ *Ibíd.*

⁴⁰ Fuente: Ministerio de Salud.

⁴¹ *Ibíd.*

⁴² *Ibíd.*

⁴³ *Ibíd.* 3

⁴⁴ Fuente: Ley 20.066 sobre Violencia Intrafamiliar.

por afinidad en toda la línea recta o en la colateral hasta el tercer grado inclusive del ofensor, su cónyuge o su actual conviviente, o bien, cuando esta conducta ocurre entre los padres de un hijo común, o sobre un menor de edad o discapacitado que se encuentre bajo el cuidado o dependencia de cualquiera de los integrantes del grupo familiar.